

# КЛАССИЦИЗМ – КУЛЬТУРА АБСОЛЮТИЗМА



ФРАНЦИЯ XVII ВЕК

Классицизм формировался как антагонистическое направление по отношению к пышному и виртуозному искусству барокко. Но, когда во второй половине 17 века классицизм стал официальным искусством абсолютистской монархии, он вобрал в себя элементы барокко.



Как последовательная система классицизм складывается в первой половине 17 века во Франции.

- Его характеризует провозглашение **идей гражданского долга**, подчинение интересов личности интересам общества, торжество разумной закономерности.
- В это время широко используется темы, **образы и мотивы античного и ренессансного искусства**.
- Классицисты стремились к скульптурной четкости форм, пластической завершенности рисунка, к ясности и уравновешенности композиции. При этом для классицизма свойственно тяготение к **отвлеченной идеализации**, отрыв от конкретных образов современности, к установлению норм и канонов, регламентирующих художественное творчество.

**Классицизм** - стилистическое направление в европейском искусстве, важнейшей чертой которого было обращение к античному искусству как эталону и опора на традиции гармоничного идеала Высокого Возрождения.


В изобразительном искусстве и архитектуре проявились общие **эстетические принципы**

- использование форм и образцов античного искусства для выражения современных общественно эстетических взглядов,
- тяготение к возвышенным темам и жанрам, к логичности и ясности образов,
- провозглашение гармоничного идеала человеческой личности.

Теоретиком раннего классицизма был поэт  
**Никола Буало-Депрео (1636-1711)**

- «любите мысль в стихах», то есть эмоции подчиняются разуму
- принцип единства формы и содержания – основной принцип, то есть чтобы в совершенстве донести мысль необходим строгий метод изложения – канон.
- эстетический идеал красоты в античной культуре

# КУЛЬТУРА И ИСКУССТВО ФРАНЦИИ XVII ВЕК



**Французское искусство в XVII веке находилось под большим влиянием итальянской культуры, также во Франции работали фламандские живописцы, тогда как великие французские мастера жили и творили в Риме, поэтому в этот период во французском искусстве не было стилевого единства. Перемены наступили с воцарением Людовика IV и созданием королевской художественной Академией.**

# Живопись

В 17 веке формируется новое направление в искусстве – КЛАССИЦИЗМ.

Центральное место занимает образ разумного, мужественного человека, наделенного сознанием общественного долга.

# ЖИВОПИСЬ

В ЖИВОПИСИ Франции этого периода существовали три направления:

«ШКОЛА КЛАССИЦИЗМА»

«ПРИДВОРНАЯ ШКОЛА»



«РЕАЛИСТИЧЕСКАЯ ШКОЛА»



Гиацинт Риго  
Портрет Людовика XIV 1702

**Жанр парадного портрета** формировался силами придворных живописцев на **основе барочной живописи** – тип пышного идеализированного, льстивого и репрезентативного портрета.



Филипп де Шампень  
Портрет кардинала Ришелье 1635

Развитие **реалистической** живописи связано с творчеством  
Жоржа де Латура (1593-1652)



Жорж де Латур Шулер Ок. 1633-1640





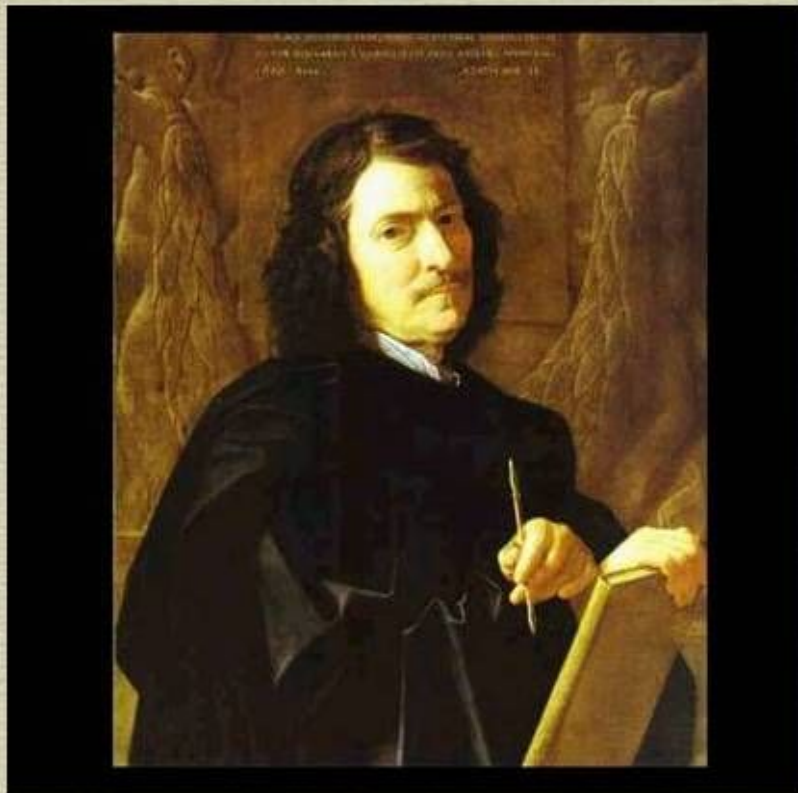
Жорж де Латур  
Явление  
ангела св.  
Иосифу 1640

Жорж де Латур  
Рождество  
1640-1650

Сюжеты картин Латура связаны с разными проявлениями человеческого бытия, в них соединяются все возрасты человека, и особое значение играет свет как божественное провидение.



Крупнейшей фигурой классицизма был художник и теоретик  
**Никола Пуссен (1594–1665)**



Пуссен воплощал идеи своего времени в образах античных героев, видя в этом **высокую воспитательную цель искусства - использовать достойные примеры деяний граждан древности в назидание современникам.**

Танкред и Эрминия — герои поэмы Т. Тассо «Освобожденный Иерусалим», повествующей о первом Крестовом походе. Танкред — христианский рыцарь — был тяжело ранен во время штурма Иерусалима. Эрминия, дочь бывшего царя сарацинов Антиоха, влюбленная в Танкреда, была приведена на место боя оруженосцем рыцаря Вафрином. Обезумевшая от горя девушка с помощью Вафрина снимает с Танкреда доспехи и, отрезав мечом свои прекрасные волосы, перевязывает ими раны возлюбленного. На заднем плане лежит тело убитого врага (египетского посланника Арганта).



На полотне господствуют гармония и свет.

Фигуры Танкреда и склоненной над ним Эрминии образуют некое подобие круга, что сразу вносит в композицию равновесие и покой.

Колорит произведения построен на гармоничном сочетании чистых красок — синей, красной, желтой и оранжевой.

Действие сосредоточено в глубине пространства; первый план остается пустым, благодаря чему возникает ощущение простора.

Возвышенное, эпически монументальное произведение показывает любовь главных героев (они принадлежали к враждующим сторонам) как величайшую ценность, которая важнее всех войн и религиозных конфликтов.

Никола Пуссен стал основоположником искусства классицизма, стиля, в основе которого лежит преклонение перед античностью.

Пуссен воплощал идеи своего времени в образах античных героев, видя в этом высокую воспитательную цель искусства - использовать достойные примеры деяний граждан древности в назидание современникам.

По мнению Пуссена, в основе всякого творчества прежде всего должен быть разум. Пуссен создавал картины высокого гражданского звучания, заложившие основы классицизма в европейской живописи



Никола Пуссен Поклонение золотому тельцу 1634-1635.



Большинство сюжетов картин Пуссена имеет литературную основу. Некоторые из них написаны по мотивам произведения поэта итальянского Возрождения Торквато Тассо «Освобождённый Иерусалим», повествующего о походах рыцарей крестоносцев в Палестину. Художника интересовали не военные, а лирические эпизоды: например, история любви Эрминии к рыцарю Танкреду например, история любви Эрминии к рыцарю

Художник обращается к поэме Тарквато Тассо "Освобожденный Иерусалим". Молодого рыцаря Ринальдо, отправившегося в крестовый поход, усыпляет своим пением волшебница Армида. Она хочет убить его, но, пораженная красотой юноши, влюбляется в него и увлекает в свои зачарованные сады.

Картина относится к раннему периоду творчества Пуссена, она была написана вскоре после приезда художника в Рим, во второй половине 1620 годов.

Именно в эти годы Пуссен переживает увлечением живописью великого венецианского художника XVI века Тициана.

Танкред был ранен в бою, и Эрминия мечом отрезала себе волосы, чтобы перевязать ими раны возлюбленного. Танкред был ранен в бою, и Эрминия мечом отрезала себе волосы, чтобы перевязать ими раны возлюбленного.

На полотне господствуют гармония и свет. Фигуры Танкреда и склонённой над ним Эрминии образуют некое подобие круга, что сразу вносит в композицию равновесие и покой.

Колорит произведения построен на гармоничном сочетании чистых красок синей, красной, жёлтой и оранжевой.

Действие сосредоточено в глубине пространства, первый план остаётся пустым, благодаря чему возникает ощущение простора.

Возвышенное, эпически монументальное произведение показывает любовь главных героев (они принадлежали к враждующим сторонам) как величайшую ценность, которая важнее всех войн и религиозных конфликтов



«СМЕРТЬ ГЕРМАНИКА».  
ЧЕРТЫ КЛАССИЦИЗМА: ТЕАТРАЛЬНОСТЬ,  
ПРОТИВОСТОЯНИЕ, ЖЕСТ РУКИ В ЦЕНТРЕ  
КАРТИНЫ, КОМПОЗИЦИЯ ЛИНЕЙНА ПО  
ГОРИЗОНТАЛИ.



Пуссен стал первым из европейских художников, кто обратил внимание на этот заключающий в себе много интересных для живописца возможностей эпизод античной истории - трагическую смерть Германика (15 до н. э.-19 до н. э.).

Герой картины, племянник и приемный сын императора Тиберия, прославился своими полководческими подвигами, покоряя германские народы, за что был прозван Германиком. Полководца любили солдаты и народ.

Растущая слава Германика разожгла зависть в сердцах его врагов. Они-то и приблизили его кончину, отравив его (говорят, что среди отравителей был сам Тиберий).



В образах природы он ищет героическое начало, выражение большой идеи, эпическую мощь.

Пуссен развивает **тип идеального или классического пейзажа**, используя мотивы природы Италии. Художник сочиняет пейзаж, повинаясь определенной выработанной системе построения: **обязательно должна быть мифологическая сцена, кулисы по краям** для ввода в пространство картины, строгое **чередование планов**.

Пуссен «Аркадские пастухи»



На картине изображен уголок Аркадии, гористой местности в Греции. В литературной традиции Аркадия - синоним идиллической страны, где люди живут по древним и мудрым законам в полном согласии с природой. Словом, пасут стада и возделывают свои сады.

Пастухи на картине Пуссена стоят возле могилы с надписью «Et in Arcadia ego». Эту надпись переводят по-разному. Но для русского слуха привычен перевод - **«И я был в Аркадии»**.

Смысл надписи сводится к следующему: лежащий под этим надгробием тоже когда-то жил в счастливой Аркадии, но и там смерть нашла его и увела под мрачные своды своего подземного царства.

Таким образом, мы вновь встречаемся с одной из вечных тем в культуре - темой бренности земного существования и неизбежности смерти.

Пастухи с благоговейным, любопытством смотрят на надпись.

В одном из лучших произведений на античную тему «**Царство Флоры**» (1631 г.) художник собрал персонажей эпоса Овидия «**Метаморфозы**», которые после смерти превратились в цветы (Нарцисс, Гиацинт и др.)

Танцующая Флора находится в центре, а остальные фигуры расположены по кругу, их позы и жесты подчинены единому ритму благодаря этому вся композиция пронизана круговым движением



Мягкий по колориту и нежный по настроению пейзаж написан довольно условно и больше похож на театральную декорацию. Картина раскрывает важную для мастера мысль: герои, страдавшие и безвременно погибшие на земле, обрели покой и радость в волшебном саду Флоры.

Важное место в творчестве Пуссена занимал **пейзаж**.

Он всегда населён мифологическими героями.

Это отражено в названиях произведений: «Пейзаж с Полифемом», «Пейзаж с Геркулесом». Но их фигуры малы и почти незаметны среди огромных гор, облаков и деревьев. Персонажи античной мифологии выступают здесь как символ одухотворённости мира. Ту же идею выражает и композиция пейзажа: простая, логичная, упорядоченная.

### «Пейзаж с Полифемом»

Во время своего возвращения на Итаку Одиссей высаживается со спутниками на острове циклопов и попадает в пещеру, оказавшуюся жилищем великана. Тот обнаруживает пришельцев, берёт их в плен, запирает в пещере и пожирает три пары спутников Одиссея. Хитроумный Одиссей дожидается, пока Полифем уснет, и во сне выкалывает единственный глаз циклопа. Пленникам удаётся покинуть пещеру разъяренного, но слепого Полифема, спрятавшись в стаде овец.



В его картинах чётко отделены пространственные планы: первый план равнина, второй гигантские деревья, третий горы, небо или морская гладь.

Разделение на планы подчёркивалось и цветом.

Так появилась система, названная позднее «пейзажной трёхцветкой»: в живописи первого плана преобладают жёлтый и коричневый цвета, на втором тёплые и зелёный, на третьем холодные, и прежде всего голубой.

Но художник был убеждён, что цвет - это лишь средство для создания объёма и глубокого пространства, он не должен отвлекать глаз зрителя от ювелирно точного рисунка и гармонично организованной композиции.

В результате рождался образ идеального мира, устроенного согласно высшим законам разума.

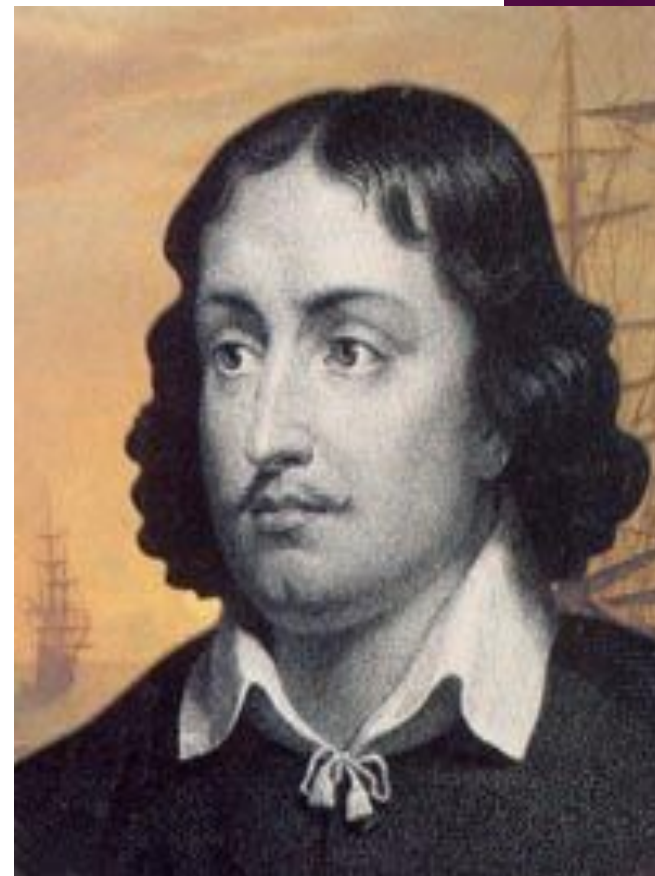


Классический пейзаж получил развитие у  
**Клода Лоррена (1600-1682)**



**Клод Лоррен** был современником Пуссена.

Настоящее имя художника Клод Желле, а прозвище Лоррен он получил по названию места своего рождения провинции Лотарингия. Ещё ребёнком он попал в Италию, где и начал обучаться живописи. Большую часть жизни художник провёл в Риме.



Лоррен посвятил своё творчество пейзажу, что во Франции XVII в. было редкостью. Его полотна воплощают те же идеи и композиционные принципы, что и пейзажи Пуссена, но отличаются большей тонкостью колорита и виртуозно построенной перспективой. Лоррена интересовали игра тонов, изображение воздуха и света на холсте.

# Утро в гавани



Художник тяготел к мягкой светотени и ровному рассеянному освещению, позволяющему передать эффект «растворения» очертаний предметов вдали

Фигуры персонажей на переднем плане кажутся почти незаметными по сравнению с эпически величавыми деревьями, горными склонами, морской гладью, на которой нежными бликами играет свет



Именно Лоррена следует считать основоположником традиций французского пейзажа

# Порт на закате





Отплытие царицы Савской

Главное у Лоррена - лирическое ощущение природы, воздух и свет. По поэтичности и гармонической ясности его произведения принадлежат к лучшим образцам мировой пейзажной живописи, волнуют зрителя возвышенным чувством прекрасного, простотой композиции и свежестью красок



Отплытие святой Урсулы и одиннадцати тысяч дев

Композиции Лоррена — это сочиненные ландшафты. Но в их основе — многочисленные зарисовки, сделанные в окрестностях Рима.

Художник предпочитал писать против солнца, когда все предметы становятся как бы прозрачными, и любовно отделявал детали переднего плана, тающие в дымке дали.



Мифологические персонажи он вводил в свои полотна, следуя нормам классицизма, не признававшего «чистого» пейзажа, как якобы «низшего» среди других жанров.



Тончайшая передача состояний природы, воздушной среды — ключ к разгадке тайны живописи Лоррена.

Он стремится запечатлеть холодный рассеянный свет раннего утра, яркость полудня, таинственный сумрак ночи.

Поэтому его картины нередко составляют циклы, посвященные разным временам года и состояниям природы.

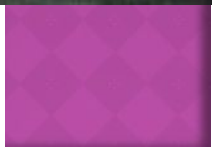
Один из них, состоящий из 4-х картин, «Четыре времени суток» («Утро», «Полдень», «Вечер» и «Ночь»), 1651–1672 гг., хранится в Эрмитаже.

Эта сюита — одна из жемчужин в коллекции французской живописи XVII в. музея.



[www.KulturaMira.ru](http://www.KulturaMira.ru)

Клод Лоррен «Утро»





Полдень





ВЕЧЕР





НОЧЬ

## Характерные черты живописи Лоррена:

- 1) замыкающие вид с боков «кулисы» деревьев или зданий (темные цветовые пятна слева и справа)
- 2) изогнутая линия берега, уходящего в расстилающееся море («амфитеатральность» композиции)
- 3) последовательный переход от теплых цветов переднего плана к холодным дальнего. Чем дальше — тем светлее планы.
- 4) присутствие элементов античной архитектуры
- 5) У горизонта, всегда чуть в сторону от центра, художник помещает солнце, оно — главный герой его искусства.
- 6) В солнечных лучах, исходящих из глубины, теряет очертания земной мир, тают силуэты зданий, деревьев, и наоборот, вместе со светом они обретают реальность, становятся осязаемыми, материальными — картина превращается в анфиладу светового пространства
- 7) «Герои» сюжетов в картинах Лоррена стаффажны.



Клод Лоррен Пейзаж с поклонением золотому тельцу



Прибытие Клеопатры в Тарс



ДОКАЖИТЕ, ЧТО ЭТОТ ПЕЙЗАЖ 17 ВЕКА.

