

**Тема 3. СУКУПНИЙ
ПОПИТ
І СУКУПНА ПРОПОЗИЦІЯ**

1. Сукупний попит і його складові

Сукупний попит — це шкала, що графічно представлена у вигляді кривої, яка показує величину реального обсягу продукції, який покупці бажають придбати за кожного можливого рівня цін (інші умови незмінні).

Основними покупцями товарів і послуг, вироблених національною економікою, є домогосподарства, фірми, уряд та зарубіжні покупці. Тому існують чотири основні складові сукупного попиту. Позначивши сукупний попит AD (від англ. *aggregate demand*), його можна записати так:

$$AD = C + I + G + (E_x - I_m).$$

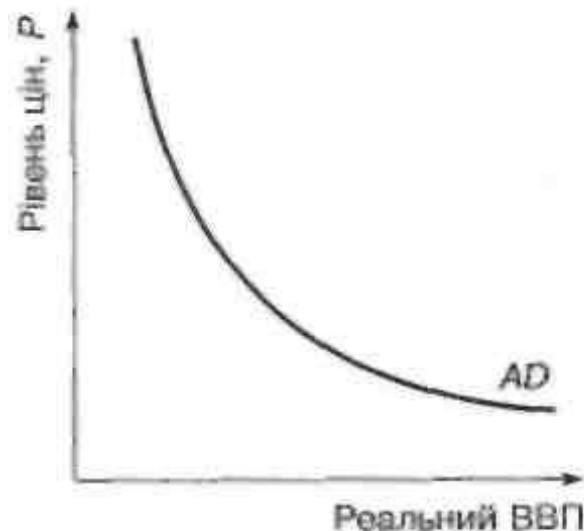
Від'ємний нахил кривої сукупного попиту пояснюється впливом **цінових чинників**:

1) **ефект майна (багатства)**. Зі зростанням цін зменшується купівельна спроможність нагромаджених фінансових активів. Покупці стають немовби біднішими і змушені скорочувати свої видатки.

2) **ефект процентної ставки**. Зниження цін сприяє накопиченню, знижує процентні ставки, стимулює видатки на інвестиційні блага і розширює сукупний попит.

3) **ефект обмінного курсу**. Падіння рівня цін у країні знижує реальний обмінний курс. Це стимулює експорт і стримує імпорт, що в підсумку розширює сукупний попит.

4) **ефект пропозиції грошей**. Зростання цін за сталої номінальної кількості грошей робить їх відносно рідкіснішими, що супроводжується зменшенням реального попиту на товари і послуги.



Ситуацію, коли змінюється лише рівень цін можна зобразити як рух по кривій сукупного попиту від однієї точки до іншої. Якщо змінюються інші чинники, то крива сукупного попиту переміщується. Їх називають **неціновими чинниками сукупного попиту** і ділять на три групи.

I. Політико-економічні чинники (контролюються урядом):

- монетарна політика,
- зміна державних видатків на товари і послуги,
- податкова політика.

II. Зовнішні чинники:

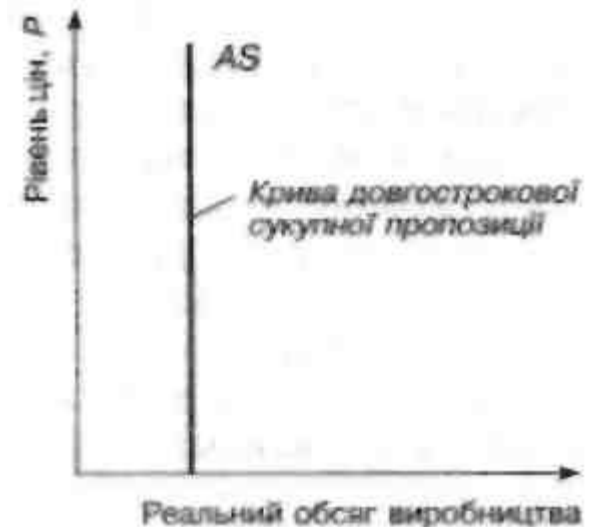
- темпи економічного зростання в інших країнах,
- зміни в динаміці курсів цінних паперів та вартості нерухомого майна,
- стан світового виробництва ключових продуктів економіки, зокрема енергоносіїв.

III. Цінові, інфляційні та доходні *сподівання населення і фірм.*

2. Довгострокова сукупна пропозиція

Сукупна пропозиція – це шкала, графічно представлена у вигляді кривої, що показує рівень реального національного продукту, який буде вироблено за кожного можливого рівня цін (інші обставини залишаються без змін).

Національна економіка може відреагувати на зміни в сукупному попиті як збільшенням обсягу реального продукту, так і зміною рівня цін. Характер зв'язку між рівнем цін та обсягом реального національного продукту залежить від тривалості періоду, впродовж якого взаємодіють сукупні попит і пропозиція.



Вертикальна крива довгострокової сукупної пропозиції є виявом принципу класичної дихотомії, згідно з якою реальні змінні не залежать від номінальних змінних. Обсяг продукції (реальна змінна) не залежить від рівня цін (номінальна змінна).

*Крива довгострокової сукупної пропозиції показує обсяг виробництва, який називають **природним рівнем виробництва**. Цей рівень досягається за повної зайнятості. Тому всі чинники, які змінюють природний рівень виробництва, перемішуватимуть криву довгострокової сукупної пропозиції вправо або вліво. Ці чинники можна поділити на дві групи:*

- це економічні процеси або заходи економічної політики, які змінюють обсяг виробництва за тієї самої *природної норми безробіття*.
- це економічні процеси або заходи державної політики, що змінюють *природну норму безробіття*.

3. Крива короткострокової сукупної пропозиції

На кейнсіанському відрізку – економіка перебуває у стані спаду і значна частка виробничих потужностей та робочої сили не використовується. Їх залучення не генерує значного тиску в напрямі зростання цін.



На **проміжному відрізку** – розширення виробництва супроводжується зростанням цін. Деякі фірми змушені утримувати старіше й менш ефективне устаткування, а також недостатньо кваліфікованих працівників. Унаслідок цього витрати на одиницю продукції збільшуються.

Коли економіка досягає своєї максимальної потужності, подальше зростання обсягу національного продукту є неможливим. Крива AS стає дедалі крутішою, а це означає, що економіка перебуває на **вертикальному**, або **класичному відрізку** кривої AS.

Теорії кривої короткострокової сукупної пропозиції:

1. *Негнучкість номінальної заробітної плати.* Зростання рівня цін в економіці знижує реальну зарплату, а це здешевлює працю. Нижча реальна зарплата стимулює ділові підприємства до наймання більшої кількості працівників, які виробляють більший обсяг продукції.
2. *Неправильні уявлення працівників* щодо рівня своєї заробітної плати. Однак якщо відбулося непередбачене зростання цін, то рівень реальної зарплати знижується. Фірми, виявивши зниження реальної зарплати, наймають більше працівників і виробляють ширший обсяг продукції.
3. *Недосконала інформація* учасників ринкового процесу. Виробники можуть плутати зміни загального рівня цін зі змінами відносних цін. Ці помилки впливають на їхні уявлення про величину пропозиції благ і ведуть до виникнення в короткостроковому періоді прямої залежності між рівнем цін і обсягом національного продукту.
4. *Негнучкість цін.* Фірми не одразу змінюють ціни на товари і послуги. Іноді ціни визначаються довгостроковими угодами між фірмами і споживачами. Нерідко навіть без формальних угод фірми не змінюють ціни, щоб не відштовхнути покупців.

4. Чинники сукупної пропозиції в короткостроковому періоді

На сукупну пропозицію в короткостроковому періоді впливає низка чинників. Їх можна поділити на дві групи: *цінові* та *нецінові*.

До **цінових чинників** належать різноманітні змінні, які зі збільшенням обсягу національного виробництва сприяють або протидіють зростанню витрат на одиницю продукції та підвищенню рівня цін.

1) *змінні, що починають діяти, коли економіка виходить за межі природного рівня виробництва* (використання резервного устаткування, додаткової робочої сили, проблеми із забезпеченням сировиною, транспортом).

2) *структурні та природні умови* (неодночасне досягнення повної зайнятості в галузях, використання дорогих природних ресурсів та ін.).

3) *зовнішньоекономічні чинники* (мита і квоти на товари, що є ресурсами виробництва; розширення збуту на віддалених, захищених, корумпованих ринках).

4) *інституційні чинники* (екологічні нормативи та санкції; прогресивні тарифи за понаднормове споживання палива та електроенергії; ставки непрямих податків та ін.).

До **нецінових чинників** короткострокової сукупної пропозиції належать змінні, які підвищують або знижують витрати на одиницю продукції незалежно від змін обсягу національного виробництва. Їх поділяють на реальні і номінальні.

Реальні змінні впливають на пропозицію як у короткостроковому, так і довгостроковому періодах. Основними з них є:

- 1) *обсяг ресурсів та ефективність їх застосування* — продуктивність праці, енерго- та матеріаломісткість продукції.
- 2) *інтеграція країни у світову економіку*.
- 3) *додаткові витрати на підприємницьку діяльність* (витрати на реєстрацію або правова нестабільність).

Номінальні змінні впливають лише на криву короткострокової сукупної пропозиції, а довгострокова крива AS не змінюються. Це:

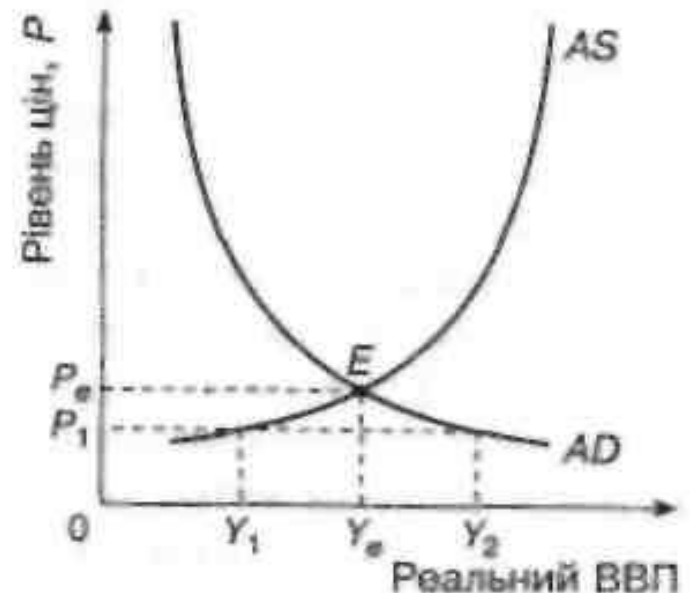
- 1) *рівень цін на ресурси* — рівень зарплати, процентні ставки, рента за землю та ін.
- 2) *інституційні чинники* (підвищення непрямих податків або плати за використання природних ресурсів).
- 3) *структура ринків товарів і послуг*.
- 4) *очікуваний економічними агентами рівень цін*.

5. Рівновага сукупного попиту й сукупної пропозиції

В короткостроковому періоді рівновага досягається в точці E з рівноважними рівнем цін P_e і обсягом виробництва Y_e .

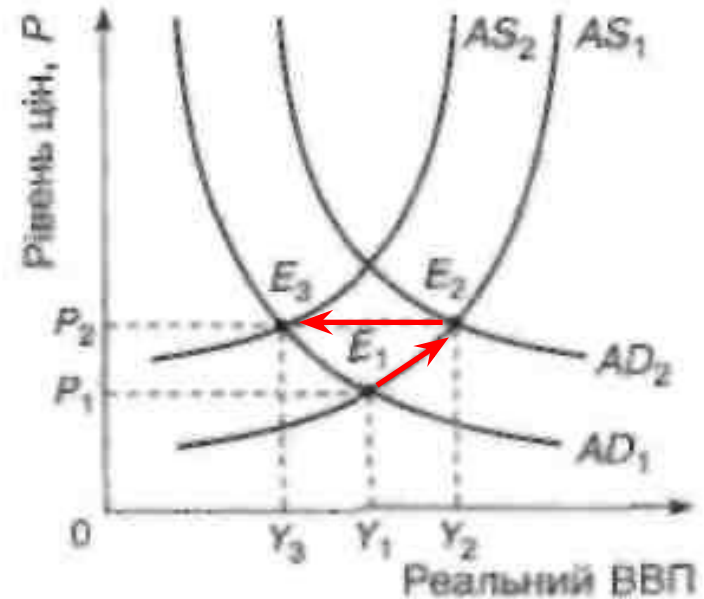
Припустімо, що рівень цін становить P_1 . Тоді підприємства вироблятимуть обсяг національного продукту Y_1 , а покупці захочуть придбати Y_2 . Конкуренція між покупцями за продукцію підвищить рівень цін до P_e . Це стимулюватиме виробників збільшити обсяг продукції до Y_e і водночас змусить покупців зменшити свої закупівлі до Y_e .

Коли це відбудеться, національна економіка досягне рівноваги.



Багато цін на товари й ресурси є негнучкими щодо зниження. Деякі економісти вбачають у такій властивості **ефект храповика**.

Коли сукупний попит розширюється з AD_1 до AD_2 , то рівновага переміщується з точки E_1 до E_2 . Проте ціни не знижуються з такою легкістю, як підвищуються. Тому якщо сукупний попит зменшиться з AD_2 до AD_1 , то економіка не повернеться до свого первинного рівноважного стану в точці E_1 . Збережеться новий рівень цін P_2 і скорочення сукупного попиту перемістить економіку до стану рівноваги в точці E_3 .



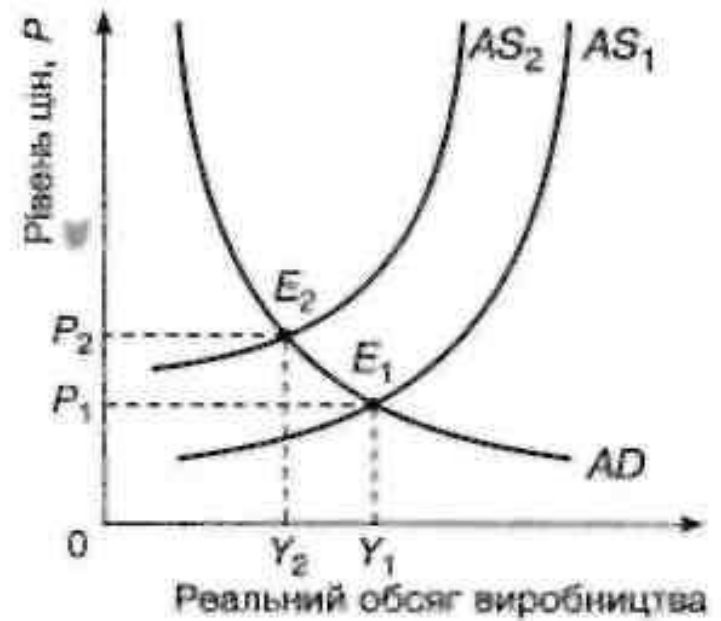
Реальний обсяг національного продукту зменшиться до Y_3 (крива AS переміститься вліво).

6. Застосування моделі AS-AD

З 70-х років в економіці розвинутих країн спостерігалось **збурення пропозиції** – явище, що виникає за умов раптової зміни у витратах виробництва, що різко переміщує криву сукупної пропозиції.

Воно має своїм наслідком зростання цін і падіння обсягу національного виробництва, і веде до погіршення умов досягнення основних цілей макроекономічної політики.

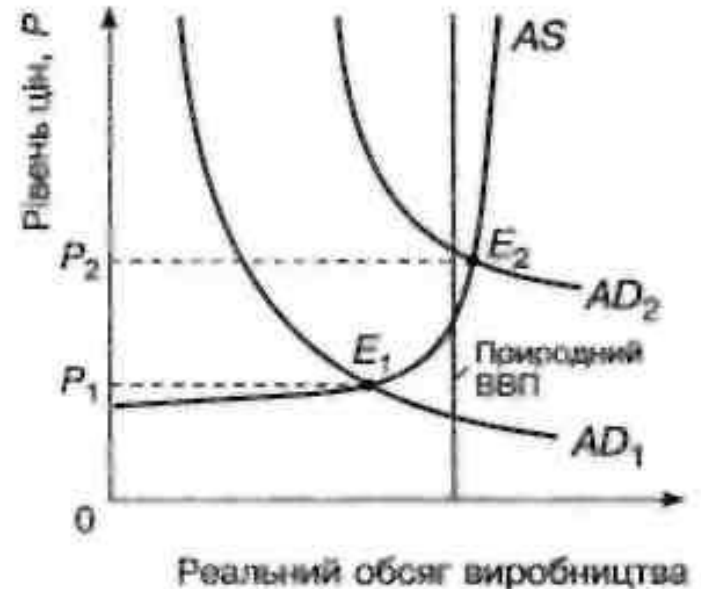
Особливої сили збурення пропозиції набрало в 1973 р., який позначився неврожаєм, спекуляціями на світових товарних та валютних ринках, арабо-ізраїльською війною та зростанням учетверо цін на нафту. Темпи інфляції різко зросли, а обсяг національного продукту зменшився в усіх розвинутих країнах. Виникла **стагфляція** – поєднання спаду з інфляцією.



У країнах з ринковою економікою нерідко виникають і **збурення в сукупному попиті**.

Причинами цього є зменшення податків, зростання державних видатків, політика центрального банку. Крива сукупного попиту переміщується з положення AD_1 у AD_2 . Рівновага переміститься з E_1 до E_2 . Національний продукт та зайнятість зростають повільно, а ціни — дуже швидко.

Економіку, що вийшла за природний рівень виробництва, називають «перегрітою». Уряд змушений уживати заходів для стримування інфляції, що відомі під назвою політики «дорогих грошей», яка супроводжується економічними спадами та збільшенням масштабів безробіття.



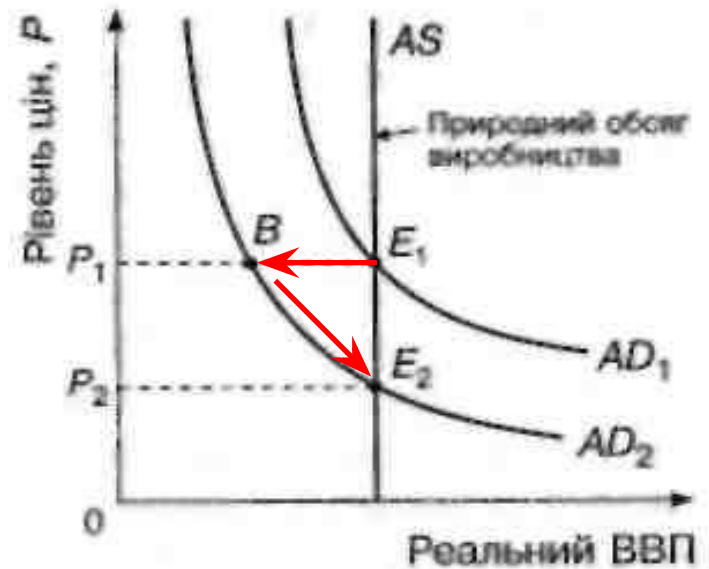
7. Підходи до встановлення макроекономічної рівноваги

В різні часи економісти сперечалися, чи існує в ринковій економіці внутрішній механізм, який спрямовує її до рівноваги за повної зайнятості? У макроекономіці наявні два протилежні підходи до цього питання.

Перший з них називають **класичним**. Він бере свій початок у працях А. Сміта, Ж.-Б.Сея та Дж. С. Міля і наголошує на існуванні в економіці сил самокоригування. Згідно цього підходу:

- ціни й заробітна плата є гнучкими;
- економіка дуже швидко досягає тривалої рівноваги за повної зайнятості після збурення;
- надвиробництво неможливе.

Припустимо, що спочатку рівновага досягалася в точці E_1 . Далі сукупний попит зменшується від AD_1 до AD_2 . За рівня цін P_1 сукупні видатки зменшаться до точки B . Тимчасово сукупна пропозиція перевищуватиме сукупний попит. Заробітна плата й ціни дуже знизяться, що викликає розширення сукупного попиту, і обсяг національного виробництва повернеться до природного. У точці E_2 відновиться повна зайнятість за нижчого рівня цін P_2 .



1-й висновок: у національній економіці ніколи не буває макроекономічних утрат, пов'язаних із безробіттям; інакше кажучи, зумовлених недостатнім сукупним попитом.

2-й висновок: макроекономічна політика, спрямована на зміну сукупного попиту, не впливає на рівень безробіття та обсяг національного виробництва. Може змінитися тільки рівень цін і структура реального ВВП.

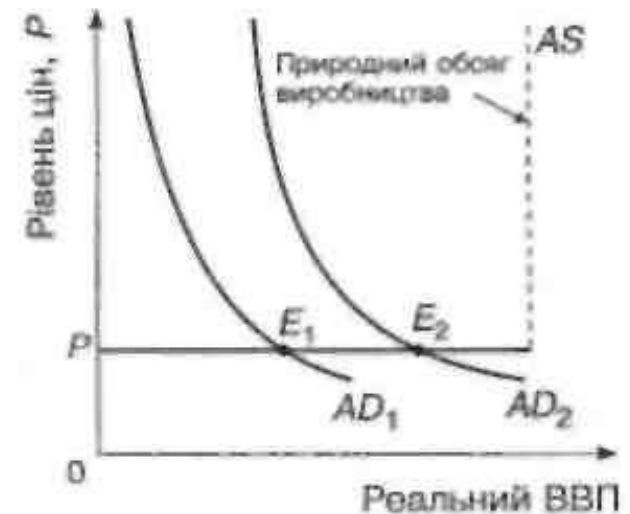
Альтернативний підхід – **кейнсіанський**. Його прихильники вважають, що ціни і заробітна плата після порушення рівноваги змінюються дуже повільно. Тому ринковим силам потрібно багато років щоб забезпечити рівновагу за повної зайнятості.

У 1936 р. вийшла у світ книга Дж. М. Кейнса «Загальна теорія зайнятості, процента і грошей», у якій сформульовано альтернативний макроекономічний підхід. Цей підхід ґрунтується на двох основних положеннях:

а) розумінні сукупного попиту, яке було розвинуто Кейнсом;

б) твердженні, що ціни і заробітна плата негнучкі, а тому крива AS в певному інтервалі є горизонтальною.

Якщо уряд прагне стимулювати розвиток національної економіки та забезпечити високу зайнятість, то він повинен збільшити сукупні видатки, зокрема державні закупівлі товарів і послуг. Крива сукупного попиту переміститься в положення AD_2 . Обсяг національного виробництва збільшиться, а розрив між фактичним і природним обсягами виробництва зменшиться.



1-й висновок: макроекономічна рівновага може досягатися далеко ліворуч від природного обсягу виробництва, отже, значна частка робочої сили буде вимушено бездіяльною.

2-й висновок: уряд через макроекономічну політику може підтримувати потрібні обсяги національного виробництва та рівень зайнятості.

Кінець теми 4.