

Хозяйство и его структура

ХОЗЯЙСТВО И ЕГО СТРУКТУРА

- Отраслевая структура хозяйства
- Территориальная структура хозяйства

ОТРАСЛЕВАЯ СТРУКТУРА ВКЛЮЧАЕТ ТРИ ГРУППЫ ОТРАСЛЕЙ

- ▣ **первичные отрасли** (добывающая промышленность, сельское хозяйство, лесное хозяйство, рыболовство)
- ▣ **вторичные отрасли** (отрасли обрабатывающей промышленности)
- ▣ **третичные отрасли** (сфера обращения и услуг)
- ▣ **Соотношение трех групп отраслей (или секторов) в ВВП** является важной характеристикой уровня и специфики социально-экономического развития территории

ТРИ ТИПА ЭКОНОМИКИ:

- 1) аграрный
 - Сельское хозяйство играет ведущую роль в экономике по численности занятых и объёмам производимой продукции
- 2) индустриальный
 - характерен приоритет промышленности и строительства, как в структуре ВВП, так и в структуре занятости
- 3) постиндустриальный
 - тенденцию к постоянному росту имеет сфера обращения и услуг, включающая в себя торговлю, транспорт и связь, финансы и страхование, государственное управление, коммунальные услуги, образование, индустрию развлечений

ТЕРРИТОРИАЛЬНАЯ СТРУКТУРА ХОЗЯЙСТВА

- **ТСХ** - совокупность определённым образом взаимно расположенных и взаимодействующих элементов хозяйства в пределах определённой территории
- Основные элементы **ТСХ**:
 - промышленные узлы
 - промышленные центры и районы
 - сельскохозяйственные районы
 - экономические районы и экономические зоны
 - транспортные узлы и магистрали
 - городские агломерации
 - другие объекты инфраструктуры
- Эти элементы хозяйства находятся в сложном взаимодействии и определяют «**экономико-географический рисунок**» любой территории → при исследовании **ТСХ** рассматривается **хозяйственная дифференциация территории**.

ТСХ

- Три формы ТСХ:
 - 1) *интегрально-пространственная структура*, характеризующуюся взаимодействием экономических зон, районов, подрайонов
 - 2) *территориально-отраслевая структура*, формирование которой определяется размещением ключевых отраслей экономики и научного потенциала
 - 3) *линейно-сетевая структура*, охватывающая прежде всего производственную инфраструктуру в ее взаимосвязи с расселением и образующую экономические линии и полосы.
- Различают **каркасную** и **очаговую** территориальную структуру хозяйства
 - **Каркасная ТСХ** характерна для экономически развитых стран с высоким уровнем "зрелости" производительных сил и сильной внутренней дифференциацией территории
 - **Очаговая ТСХ** присуща для менее развитых стран и малоосвоенных районов

ТСХ

- Три формы ТСХ:
 - 1) *интегрально-пространственная структура*, характеризующуюся взаимодействием экономических зон, районов, подрайонов
 - 2) *территориально-отраслевая структура*, формирование которой определяется размещением ключевых отраслей экономики и научного потенциала
 - 3) *линейно-сетевая структура*, охватывающая прежде всего производственную инфраструктуру в ее взаимосвязи с расселением и образующую экономические линии и полосы.
- Различают **каркасную** и **очаговую** территориальную структуру хозяйства
 - **Каркасная ТСХ** характерна для экономически развитых стран с высоким уровнем "зрелости" производительных сил и сильной внутренней дифференциацией территории
 - **Очаговая ТСХ** присуща для менее развитых стран и малоосвоенных районов

ТСХ

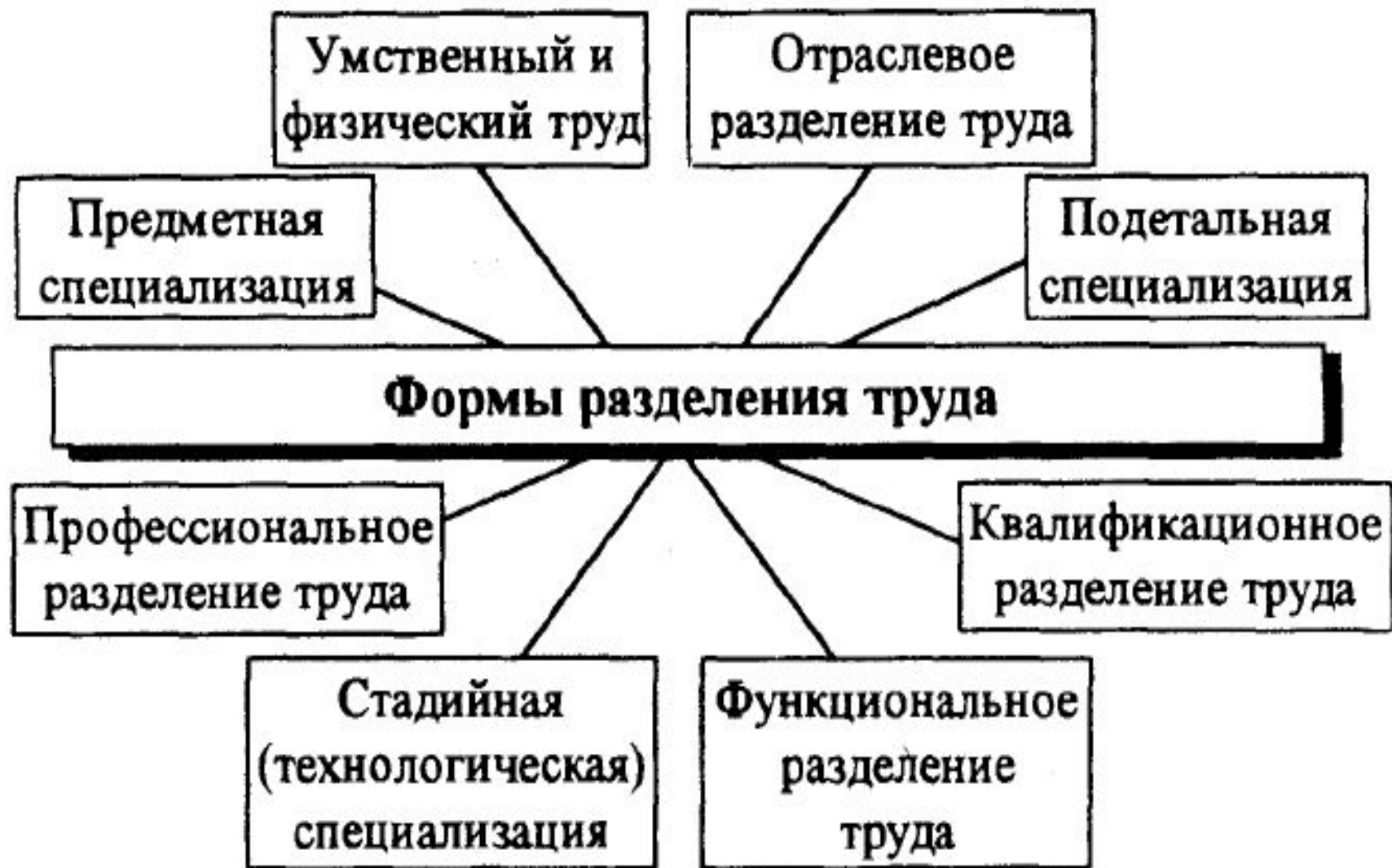
- ТСХ обладает свойством ***инерционности***
- (изменения в ТСХ происходят медленнее, чем в отраслевой структуре, т.к. промышленные предприятия, сельскохозяйственные угодья, населенные пункты, транспортные магистрали всегда "привязаны" к определенной территории и переместить их на другое место либо очень трудно, либо невозможно)

ИЗМЕНЕНИЯ В ТСХ В ПОСТИНДУСТРИАЛЬНЫЙ ЭТАП РАЗВИТИЯ

- Растёт число городов, не связанных с промышленным производством - курортов, учебных и научных центров
- Из крупных городов вытесняются предприятия отраслей, загрязняющих окружающую среду (металлургия, химическая промышленность)
- С развитием новых технологий значение природных ресурсов в хозяйстве падает
- Сельское хозяйство превращается в высокотехнологичную и интенсивную отрасль → сокращаются площади обрабатываемых земель
- Продолжается развитие инфраструктуры (не только в городах, но и в сельской местности)

ТЕРРИТОРИАЛЬНОЕ РАЗДЕЛЕНИЕ ТРУДА

- В основе формирования хозяйства лежит **разделение труда** - главный фактор роста производительности
- Простейшая форма разделения труда - **естественное разделение труда**
- По мере развития производительных сил естественное разделение труда трансформировалось в **общественное разделение труда** - разделение труда внутри общества, между отраслями экономики, отдельными предприятиями и работниками.



ГЕОГРАФИЧЕСКОЕ РАЗДЕЛЕНИЕ ТРУДА

- *Пространственной формой* общественного разделения труда является **географическое (или территориальное) разделение труда - процесс специализации территорий и обмена между ними специализированной продукцией и услугами**
 - разрыв между местом производства и местом потребления товара
 - формируется на основе экономической целесообразности (каждый участник ищет и находит экономический интерес, от своего участия в разделении труда)

ГЕОГРАФИЧЕСКОЕ РАЗДЕЛЕНИЕ ТРУДА

- ▣ **Межрайонное** - производство и обмен специализированной продукцией между районами одной страны
- ▣ **Международное географическое разделение труда (МГРТ)** - специализация стран на производстве разных товаров и услуг и последующий обмен ими. Страны мира обмениваются в процессе международной (внешней торговли) продукцией **отраслей международной специализации**, т.е. таких отраслей, которые ориентированы на экспорт продукции и в первую очередь определяют «лицо» страны в МГТР

СТЕПЕНЬ ВОВЛЕЧЕНИЯ ЛЮБОЙ СТРАНЫ В МГРТ ЗАВИСИТ

- От уровня развития производительных сил
 - ведущие места занимают индустриально развитые государства (специализируются на выпуске сложной и дорогостоящей продукции, являются основными разработчиками и продавцами новейших технологий)
 - Большинство развивающихся стран специализируются на торговле сырьём и продукцией сельского хозяйства.
- От природно-географических факторов
 - наличие природных ресурсов
 - наличие благоприятных природных условий
 - *выгоды экономико-географического положения*
- Однако ведущая роль в определении места страны в МГРТ принадлежит **не природным, а социально-экономическим условиям** (Куба и Фиджи выращивают сахарный тростник т.к. есть спрос на эти товары на международном рынке).

МОНОКУЛЬТУРНАЯ ЭКОНОМИКА

- Монокультурная экономика - узкая специализация на производстве и экспорте одного-двух видов товаров с издержками производства ниже среднемировых
 - является наиболее оптимальной и выгодной,
 - ставит всю экономику в зависимость от колебаний конъюнктуры и цен на мировом рынке этих товаров, от погодных условий и стихийных бедствий, обедняет отраслевой состав экономики
- Для многих развивающихся стран, специализирующихся на добывающей промышленности (Гвинея - бокситы, Ботсвана - алмазы, Нигер - нефть)
 - Экспорт сырья приносит доходы, намного превышающие издержки производства,
 - **НО** отрасли, основанные на эксплуатации природных богатств
 - способствуют консервации низкого образовательного уровня населения, поскольку требования к квалификации работающих невелики
 - развитие добывающих отраслей ориентированных на внешний рынок идёт анклавно (отдельно), без связи с остальными частями местной экономики

Принципы размещения хозяйства

Основополагающие исходные положения, которыми руководствуется государство в своей экономической политике.

Принципы размещения производительных сил могут развиваться на базе изучения, обобщения опыта и моделей формирования экономики других стран

В СОВРЕМЕННОМ РАЗМЕЩЕНИИ ПРОИЗВОДИТЕЛЬНЫХ СИЛ РОССИИ ВЫДЕЛЯЮТСЯ СЛЕДУЮЩИЕ ПРИНЦИПЫ:

- 1. Приближение производства к источникам сырья, топлива, энергии и к районам потребления.
- 2. Первоочередное освоение и комплексное использование наиболее эффективных видов природных ресурсов.
- 3. Оздоровление экологической обстановки, принятие эффективных мер по охране природы и рациональному природопользованию
- 4. Использование экономических выгод международного разделения труда.
- 5. Восстановление и развитие хозяйственных связей со странами ближнего и дальнего зарубежья.

Факторы размещения хозяйства

- Понятие "факторы размещения" ввел в научный оборот немецкий экономист Альфред Вебер (1909 г.).
- Факторами размещения принято считать совокупность условий для наиболее рационального выбора места размещения хозяйственного объекта, группы объектов, отрасли.

Факторы размещения хозяйства

- ▣ **природные факторы**, включающие экономическую оценку природных условий и ресурсов для развития отдельных отраслей и районов;
- ▣ **экономические факторы**, включающие мероприятия по охране природы и ее рациональному природопользованию;
- ▣ **демографические факторы**, под которыми понимаются системы расселения, обеспеченность отдельных территорий страны трудовыми ресурсами
- ▣ **состояние социальной инфраструктуры.**
- ▣ **научно-техническая революция.**
- ▣ В размещении предприятий и учреждений, относящихся к сфере обслуживания, первостепенное значение имеет **потребительский фактор.**

Факторы размещения хозяйства

- На размещение сельского хозяйства и добывающих отраслей промышленности большое влияние оказывают природные условия и ресурсы территории.
- Наиболее сложным является выбор варианта размещения предприятий отраслей обрабатывающей промышленности, поскольку все факторы (природные, социально – экономические) размещения действуют одновременно и совокупно.

ФРХ

- ▣ *Природно-ресурсные факторы и условия* (тяготение к источникам сырья - *сырьевой*, топлива и энергии - *топливный, топливно-энергетический*; климатические, гидрологические орографические условия) - их воздействие на размещение хозяйства тем сильнее, чем ниже уровень развития производительных сил.
- ▣ В настоящее время степень влияния природно-ресурсных факторов на размещения снизилась, но они сохраняют свою значимость в размещении многих отраслей обрабатывающей промышленности (медная, тяжёлое машиностроение, производство калийных удобрений, сахара).
- ▣ Для размещения же отраслей добывающей промышленности и сельского хозяйства, развития рекреационно-туристической деятельности природные факторы по-прежнему остаются главными.

Классификация отраслей промышленности по факторам размещения

- отрасли обрабатывающей промышленности в зависимости от различной ориентации на тот или иной фактор принято классифицировать по факторам размещения:
- 1 – сырьевой ориентации,
- 2 – топливной ориентации,
- 3 – энергетической и топливно-энергетической ориентации,
- 4 – водопотребительской ориентации,
- 5 – потребительской ориентации,
- 6 – ориентации на трудовые ресурсы, и на высококвалифицированные кадры в том числе.

Для отраслей обрабатывающей промышленности существует система технико-экономических показателей, обуславливающих их размещение:

1. Удельные расходы основных видов сырья, топлива, тепловой и электрической энергии, воды на единицу готовой продукции;
2. Выход производственных отходов на единицу продукции и их характеристика;
3. Трудовые затраты на единицу продукции;
4. Удельные затраты основных фондов.

=

1. Материалоёмкость
2. Трудоёмкость
3. Капиталоёмкость
4. Потребительский фактор

Материалоёмкость

- 1) *Высокоматериалоёмкие* - с удельным расходом сырья намного больше единицы;
- 2) *средней материалоёмкости*, где удельный расход сырья больше или равен единице;
- 3) *Нематериалоёмкие* - с удельным расходом сырья меньше единицы.

Материалоёмкие отрасли

Черная металлургия полного цикла (производство чугуна, стали, проката),

Цветная металлургия (кроме производства легких металлов),

Тяжелое машиностроение,

Лесная, целлюлозно-бумажная промышленность,

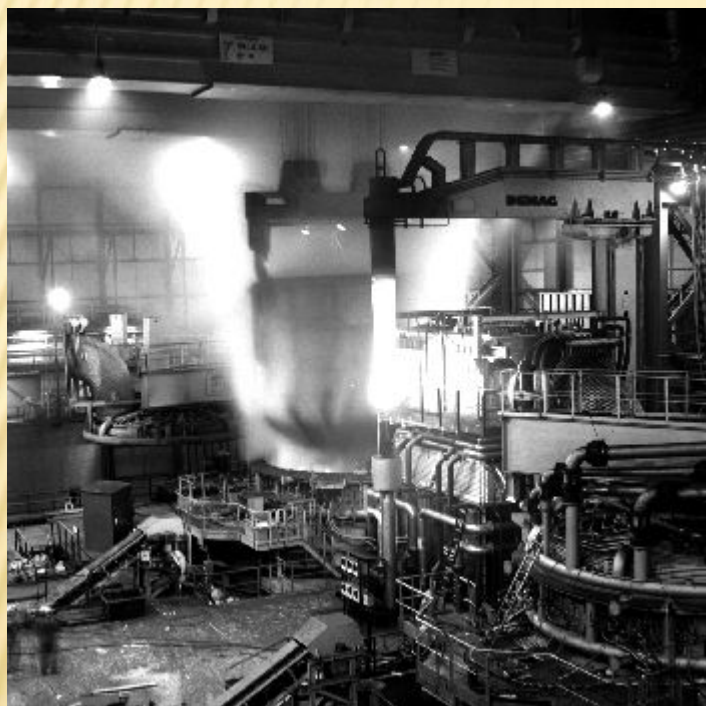
Некоторые отрасли химической промышленности (производство соды и калийных удобрений),

Производство строительных материалов (цемента, гипса, кирпича),

(на 1 т производимой продукции расходуется не менее 2-х т сырья)

Высокоматериалоёмкие отрасли имеют ярко выраженную сырьевую ориентацию, то есть на их размещение большое влияние оказывает *сырьевой фактор*

1. Отрасли сырьевой ориентации , которые целесообразно развивать у источников сырья
(высокоматериалоемкая группа производств)



Черная
металлургия



Тяжелое
машиностроение

Ряд отраслей обрабатывающей промышленности относят к топливо- и энергоёмким производствам

- 1) *высокоэнергоёмкие*, где доля топливно-энергетических затрат составляет 30-45% (значительно превосходя затраты на сырье и материалы), удельные расходы топлива и энергии максимальные;
- 2) *средне- или малоэнергоёмкие*, в которых доля топливно-энергетических затрат составляет только 15-25%, удельные расходы топлива и энергии при этом невелики;
- 3) *неэнергоёмкие*, где топливно-энергетические затраты составляют менее 6%, а удельные расходы топлива и энергии минимальны.

высокоэнергоёмкие

Производство ферросплавов, алюминия, магния, никеля, свинца, электролизной меди, синтетического аммиака, синтетических волокон, каучука...

Для производства, например, таких металлов как алюминий, натрий, магний расход энергии на производство 1 т продукции составляет 14-18 тыс. кВт·ч, при получении 1 т никеля – 40 тыс. кВт·ч, для получения 1 т меди (при электролизе) – до 6 тыс. кВт·ч, а 1 т ферросплавов – до 12 тыс. кВт·ч.

2. Отрасли топливной ориентации, тяготеющие к источникам дешевого топлива



Производство
ХИМ. ВОЛОКОН

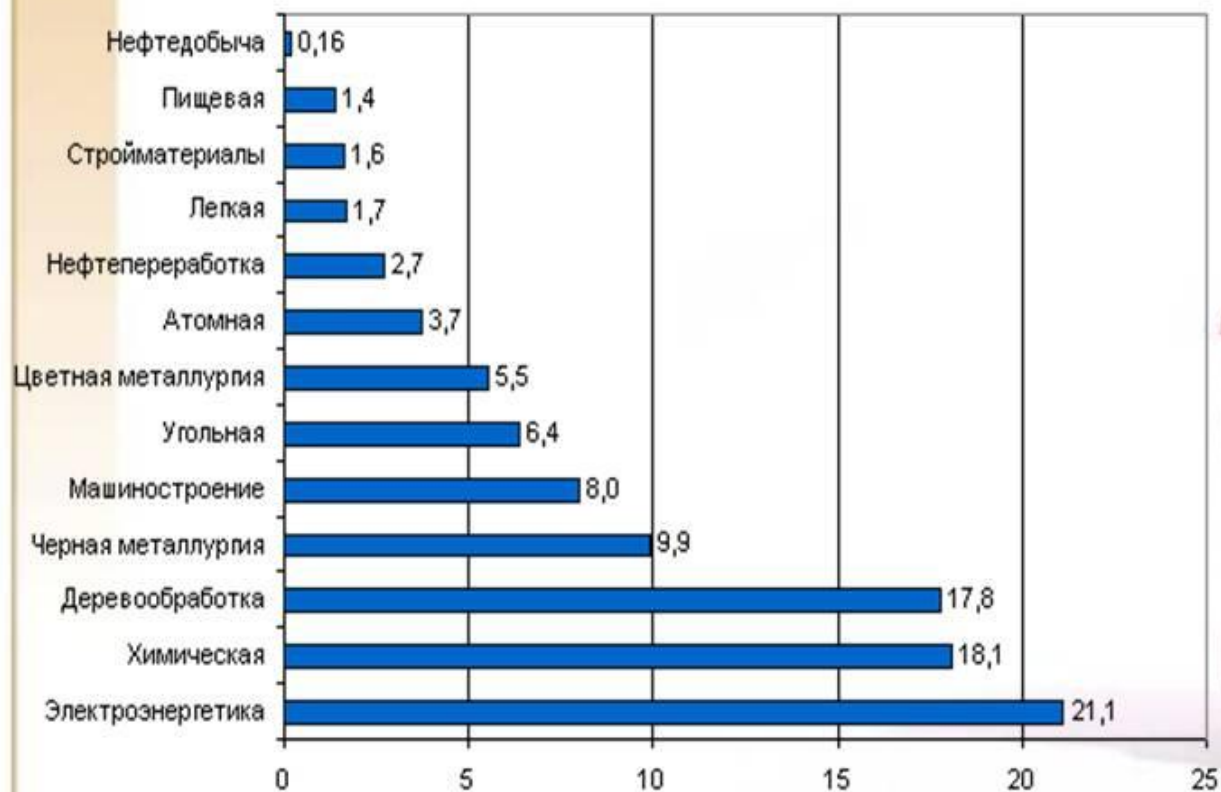


Тепловая
энергетика



Алюминиевая
промышленность

Топливо-энергетические отрасли.



Из группы природных факторов большое влияние на размещение производства оказывает *водный фактор*

К водоёмким отраслям с ориентацией на крупные источники водоснабжения относятся

Химическая промышленность

Электроэнергетика

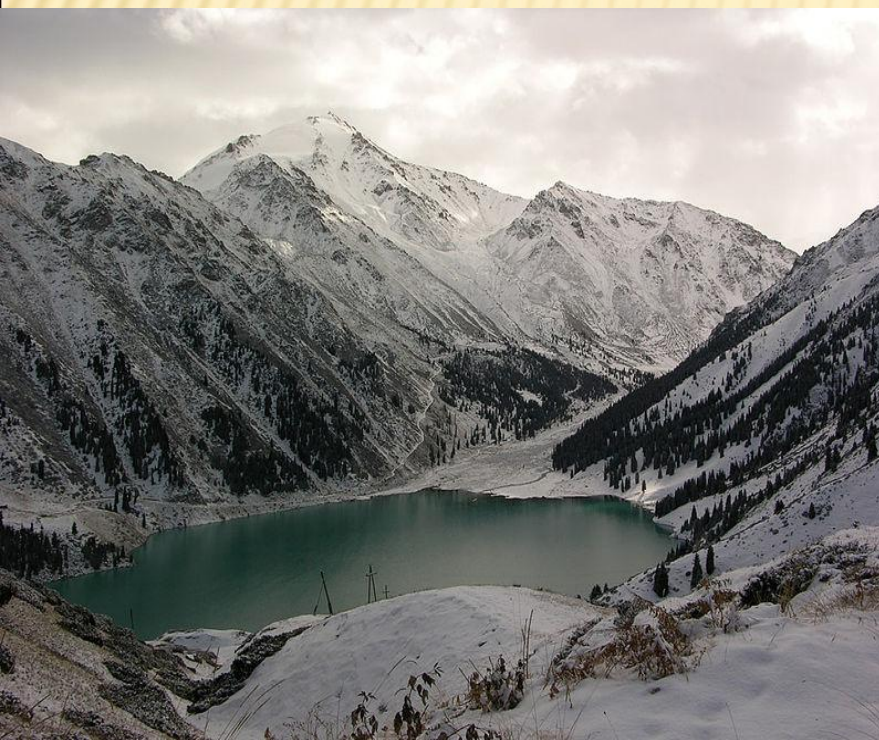
Черная и цветная металлургия

Некоторые отрасли промышленности строительных материалов и лесной промышленности

Например, производство 1 т синтетических волокон требует расхода воды 2600 куб.м, а 1 т х/б тканей – 1260 куб.м. Завод по переработке сырой нефти расходует на 12 млн. т нефти до 60 млн. куб.м свежей воды в год. Тепловая электростанция мощностью 1200 тыс. кВт потребляет 1200 млн. куб.м воды.

Водный фактор

Играет решающую роль при размещении предприятий химической, целлюлозно-бумажной, текстильной промышленности, черной металлургии, электроэнергетики.



4 – ОТРАСЛИ ВОДОПОТРЕБИТЕЛЬСКОЙ ОРИЕНТАЦИИ

- Водный фактор учитывают при размещении производства тканей и трикотажа, где процессы крашения и отделки требуют значительного количества воды.



Трудоёмкость

- Определяется
 - по затратам труда на единицу выпускаемой продукции
 - по числу рабочих, приходящихся на определенное количество продукции
 - по количеству продукции, в расчете на одного работающего
 - по доле заработной платы в себестоимости промышленной продукции

По степени трудоёмкости

- 1) *высокотрудоёмкие* с большими затратами труда (в человеко-часах) на единицу продукции при относительно малом по весу количестве выпускаемой продукции в расчете на одного работающего;
- 2) *средней трудоёмкости* с меньшими, чем в первой группе, затратами труда на единицу продукции при относительно большом по весу количестве выпускаемой продукции в расчете на одного работающего;
- 3) *нетрудоёмкие* с минимальными затратами труда на единицу продукции при самом значительном по весу количестве выпускаемой продукции в расчете на одного работающего.

Трудоёмкие отрасли

- Ориентируются на места сосредоточения рабочей силы
 - машиностроение (за исключением металлоёмких производств)
 - легкая промышленность (кроме первичной обработки сельскохозяйственного сырья)
 - химическая промышленность (производство резинотехнических изделий, пластических масс, химических волокон и др.).
- Влияние фактора рабочей силы на размещение снижается по мере уменьшения трудоёмкости производства, что особенно характерно для века НТР.

5. Отрасли, ориентации на трудовые ресурсы, и на высококвалифицированные кадры в том числе, которые целесообразно развивать в районах сосредоточения ресурсов труда, рабочей силы (трудоемкая группа производств)



Приборостроение



Текстильная промышленность

Трудовой фактор

Затраты живого труда на изготовление
продукции



Потребительский фактор

- Действует в направлении, противоположном сырьевому и топливно-энергетическому факторам:
 - К районам и центрам потребления тяготеют обычно те отрасли, которые заняты обслуживанием населения (производство тканей, одежды, обуви, продовольственных товаров) или дают малотранспортабельную продукцию (по сравнению с исходным сырьем и топливом).
- Роль потребительского фактора часто усиливается фактором рабочей силы (места сосредоточения населения одновременно выступают не только источниками трудовых ресурсов, но и в качестве крупных районов потребления промышленной продукции).

6. Отрасли потребительской ориентации,
тяготеющие к местам
потребления готовой продукции
(потребительская группа производств)



Нефтеперерабатываю
щая



Хлебопекарн
ая



Винодельческа
я
промышленнос
ть

СТЕПЕНЬ ВЛИЯНИЯ СЫРЬЕВЫХ, ТОПЛИВНО-ЭНЕРГЕТИЧЕСКИХ, ТРУДОВЫХ РЕСУРСОВ И РАЙОНОВ ПОТРЕБЛЕНИЯ ГОТОВОЙ ПРОДУКЦИИ НА РАЗМЕЩЕНИЕ ПРОМЫШЛЕННОСТИ

Отрасли промышленности	Сырьевые ресурсы	Топливо-энергетич. Ресурсы	Трудовые ресурсы	Районы потребления продукции
Электроэнергетика	-	++	-	++
Химическая промышленность, в т.ч. производство	++	++	++	++
Синтетических смол и пластмасс	++	++	-	++
Химических волокон	++	++	++	++
Синтетического каучука	++	++	-	++
Синтетических красителей	++	++	-	++
Азотных удобрений	+	-	-	+++
Фосфатных удобрений	+	-	-	+++
Калийных удобрений	+++	-	-	-

СОЦИАЛЬНО-ЭКОНОМИЧЕСКИЕ ФАКТОРЫ РАЗМЕЩЕНИЯ ХОЗЯЙСТВА

- 1. Территория как фактор размещения
- 2. Экономико-географическое положение как фактор размещения
- 3. Материально-техническая база территории как фактор размещения
- 4. Научно-техническая революция как фактор размещения

ТЕРРИТОРИЯ КАК ФАКТОР РАЗМЕЩЕНИЯ

- Территория - элемент производительной мощи государства. Для развития хозяйства большое значение имеют **размеры территории**
 - чем обширнее страна, тем разнообразнее ее природные ресурсы и условия, тем больше у нее возможностей для территориального маневра, для освоения новых земель, для пространственных сдвигов, для формирования межрайонного разделения труда и экономических районов
 - Проблемы больших территорий - проблема преодоления расстояния, дальности перевозок, экономического районирования, создания необходимой инфраструктуры
 - Проблемы средних и небольших по территории стран - высоки показатели плотности населения, густоты транспортной сети, ограничены природные и людские ресурсы, острее стоит проблема отчуждения земель под промышленное и городское строительство. Есть страны, где такое отчуждение уже достигло 10-12% всей территории.

ТЕРРИТОРИЯ КАК ФАКТОР РАЗМЕЩЕНИЯ

- ▣ **Конфигурация территории** страны корректирует ее размеры
 - ▣ Она может характеризоваться **показателями среднего или максимального удаления от границ.** (в Венгрии, Болгарии нет районов, удаленных от государственных границ более чем на 125 км, в Польше - на 230 км).
 - ▣ **Степень компактности,** которая во многом определяет географический рисунок населения и хозяйства, конфигурацию транспортной сети. (очень компактные по территории - Франция, Польша, Камбоджа, некомпактные - Норвегия, Чили, Вьетнам.

ЭКОНОМИКО-ГЕОГРАФИЧЕСКОЕ ПОЛОЖЕНИЕ КАК ФАКТОР РАЗМЕЩЕНИЯ

- Экономико-географическое положение (ЭГП) - отношение какого-либо места, района, города, страны ко вне его лежащим объектам, имеющим то или иное экономическое значение - будь то объекты природного порядка (река, море, месторождение полезных ископаемых, лесной массив) или объекты, созданные людьми в процессе развития цивилизации (транспортные магистрали, каналы, города, границы между государствами).
- ЭГП - частный случай географического положения, то есть пространственного положения объектов в пределах земной поверхности: это - положение объекта в экономическом пространстве (оно определяется по экономической карте) и заключается в том, что характеристика ЭГП даётся внешнему окружению объекта.
- ЭГП определяет потенциальные возможности развития и эффективного функционирования объекта в данном месте.

ЭГП

- ▣ *Общее (интегральное)*
 - ▣ 1) центральное
 - ▣ 2) периферийное
 - ▣ 3) соседское
 - ▣ 4) приморское положение
- ▣ *Покомпонентное*

ВИДЫ ПОКОМПОНЕНТНОГО ЭГП

- ▣ 1) *ресурсно-географическое положение* - это местоположение объекта по отношению к ресурсно-сырьевым базам,
- ▣ 2) *промышленно-географическое положение* - по отношению к районам концентрации обрабатывающей промышленности, размещения электростанций,
- ▣ 3) *рыночное положение* - по отношению к рынкам сбыта продукции,
- ▣ 4) *аграрно-географическое положение* - по отношению к районам производства сельскохозяйственного сырья и продовольствия,
- ▣ 5) *демогеографическое положение* - положение по отношению к ареалам расселения, мест избытка и недостатка трудовых ресурсов, выезда и въезда мигрантов,
- ▣ 6) *информационно-географическое положение* - по отношению к линиям связи и научно-информационным центрам,
- ▣ 7) *рекреационно-географическое положение* - по отношению к районам отдыха и туризма
- ▣ 8) *транспортно-географическое положение* - положение относительно транспортных путей (морских, сухопутных, воздушных) и транспортных узлов.
- ▣ Особые преимущества даёт *транзитное положение* (создаются хорошие условия для развития производства даже там, где для этого нет местных ресурсов).

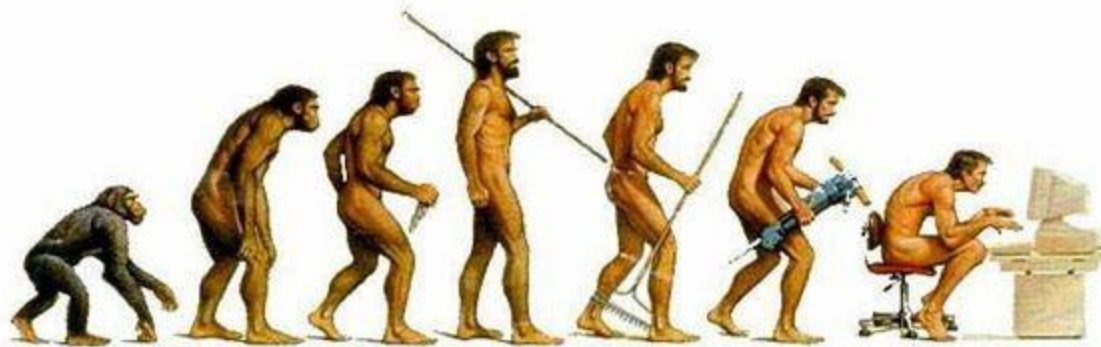
МАТЕРИАЛЬНО-ТЕХНИЧЕСКАЯ БАЗА ТЕРРИТОРИИ КАК ФАКТОР РАЗМЕЩЕНИЯ

- ▣ *Материально-техническая база территории* - это возникшие в процессе хозяйственного развития территории промышленные и сельскохозяйственные предприятия, учреждения обслуживания, дороги и другие объекты инфраструктуры, жилые здания, освоенные сельскохозяйственные угодья. Таким образом, это - основные отрасли производства, а также производственная и социальная инфраструктура. В число составных элементов материально-технической базы включаются и трудовые, профессиональные навыки людей.
- ▣ По степени насыщенности элементами материально-технической базы территории подразделяются на
 - ▣ *Староосвоенные*
 - ▣ *нового (или пионерного) освоения*

НАУЧНО-ТЕХНИЧЕСКАЯ РЕВОЛЮЦИЯ КАК ФАКТОР РАЗМЕЩЕНИЯ

- Весь ход развития общества - это история технического прогресса
- Техническое совершенствование общества может идти двумя путями:
 - 1) *эволюционный* - совершенствование уже существующих техники и технологий, например, увеличение мощности машин, рост грузоподъёмности транспорта. Такие преобразования, происходящие постепенно, называются **научно-техническим прогрессом**.
 - 2) *революционный* - создание принципиально новых видов техники и технологий, например, изобретение паровой машины или двигателя внутреннего сгорания. Такие преобразования, коренным образом преобразующие производство, называются **научно-технической революцией**.

Основное содержание современного этапа НТР - *превращение науки в непосредственную производительную силу общества*. НТР охватила все сферы жизни - науку, производство, управление, быт. Трансформировалась и психология людей, живущих в новом «техногенном» пространстве



СЛИЯНИЕ НАУКИ И ПРОИЗВОДСТВА

- ▣ **Промышленный парк** - это участок территории, удобный для размещения предприятий. Он специально застраивается строительными фирмами, которые создают общую инфраструктуру (здания, транспортные пути, энерго- и водоснабжение). Затем такой парк сдается в аренду предпринимателям и становится вместительным их производственных мощностей - по аналогии с трамвайным или троллейбусным парком. В пределах такого парка могут сосуществовать от 10 до 100 промышленных предприятий, технологически не связанных между собой. Промышленные парки получили широкое распространение в странах Западной Европы, Северной Америки и даже во многих развивающихся странах - Индии, Мексике, Аргентине, Нигерии, Малайзии.
- ▣ **Технополис** - научно-промышленный комплекс, включающий лаборатории, экспериментальные, опытные и производственные предприятия наукоемких отраслей промышленности, которые создаются на специально отведенных и заранее оборудованных площадках. Он ориентируется на разработку новейших технологий и внедрение их в производство, поэтому размещаются поблизости от университетов или других научно-исследовательских центров.

Первая группа



Это принципы, а также различные факторы
размещения
отдельных отраслей и производств отражающиеся в
показателях
общей и сравнительной экономической
эффективности с
определением минимума приведенных затрат на
производство
и транспортировку продукции до потребителя.



Вторая

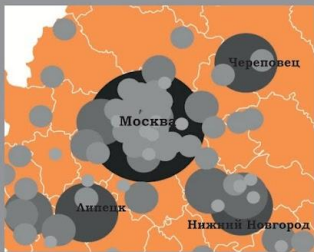
Обустройство рациональным сочетанием природы и экономики.



Третья

группа

Формируется из основы, вытекающей из
рациональной
пространственной
организации территории страны



250 крупнейших промышленных центров городов России [TOP-250]



Источники: материалы открытых источников, расчет ИТП "Урбаника"

Земельный

фактор

Приобретает особую актуальность при отводе площадок для промышленного строительства (их размеры для крупных предприятий достигают сотен гектаров) в районах интенсивного сельскохозяйственного производства и городах в условиях ограниченности земельного фонда и высокой стоимости городских коммуникаций и инженерных



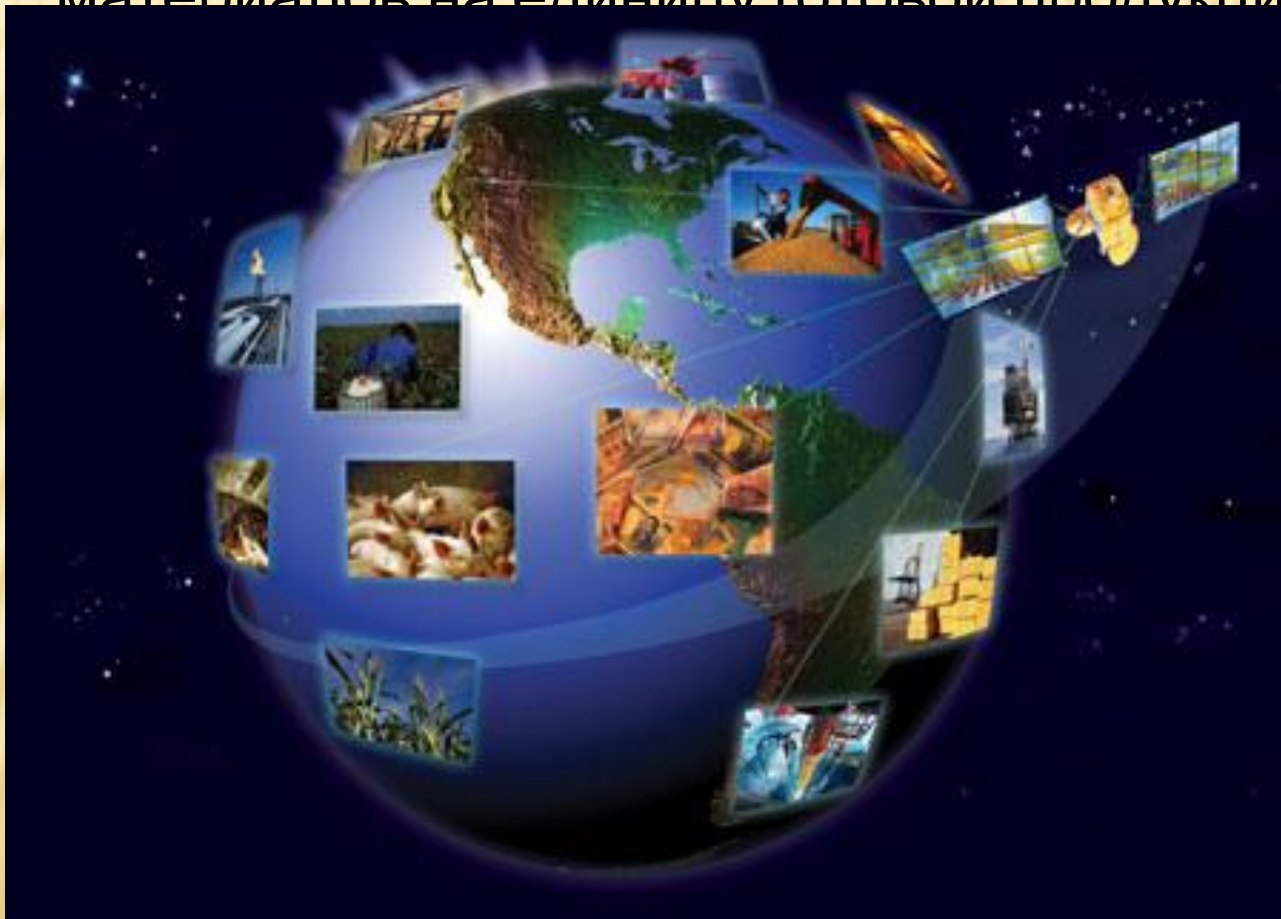
Сырьевой

фактор

Определяет материалоемкость, т.е. расход сырья и

ОСНОВНЫХ

материалов на единицу готовой продукции.



Природные



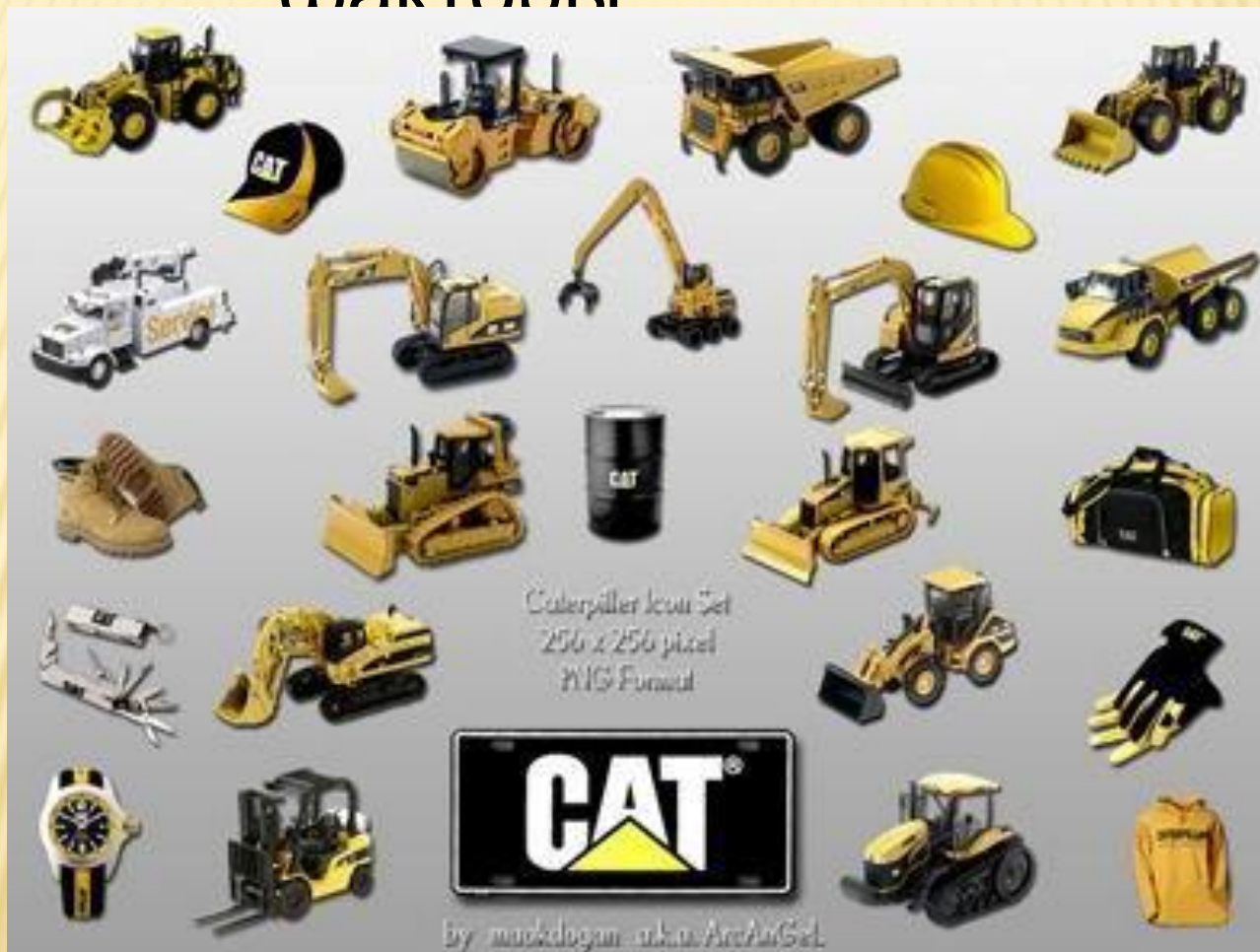
Экологические факторы



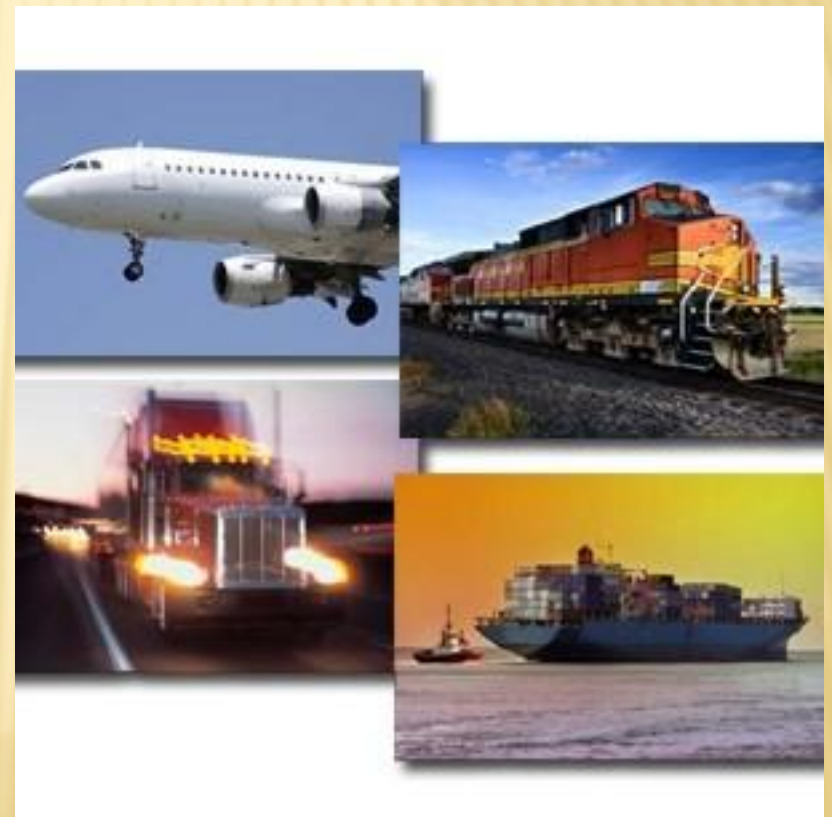
Социально – демографические факторы



Технические факторы



Технико-экономические факторы



Экономические факторы

