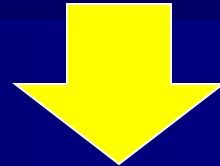


# Кому лечить атопический дерматит? Аллергологам или дерматологам?

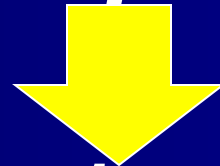
Зав. аллергологическим отделением  
детской гор. Больницы №7 Круглова  
Елена Борисовна

*Атопия* – это клинические формы, относимые к аллергическим реакциям 1 типа, возникающие при естественном воздействии аллергенов лишь у некоторых людей с признаками семейной предрасположенности к таким реакциям.

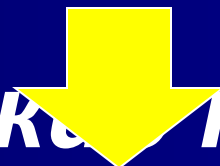
***Генетическая  
предрасположенность***



***Факторы риска***



***Сенсибилизация***



***Клинические проявления  
атопии***

# Диагностические критерии атопии

- Анамнез
- Характерные клинические признаки
- Результаты аллергологического обследования *in vivo*
- Результаты лабораторной диагностики

# Атопический дерматит

- Хроническое аллергическое заболевание
- Развивающееся у лиц с генетической предрасположенностью к атопии
- Имеющее рецидивирующее течение с возрастными особенностями клинических проявлений
- Характеризующееся экссудативными и/или лихеноидными высыпаниями, повышением уровня сывороточного Ig E и гиперчувствительностью к специфическим (аллергенным) и неспецифическим раздражителям

# Эпидемиология

Заболевание	Удельный вес в общей структуре, %
Бронхиальная астма	26,1
Поллиноз	17,4
Крапивница	15,5
Аллергический ринит	10,9
Атопический дерматит	8,0
Лекарственная аллергия	7,3
Пищевая аллергия	5,5
Инсектная аллергия	0,9
Другие	8,4

- У 80% детей, заболевших АД в раннем детстве, впоследствии развивается респираторная аллергия
- 10-20% из них заболевает бронхиальной астмой
- Феномен «качелей»: при появлении респираторных проявлений улучшается течение кожного процесса

# Факторы риска развития атопического дерматита.

Эндогенные факторы	Экзогенные факторы		
	Причинные факторы		Факторы, усугубляющие действие
	Аллергенные	Неаллергенные	
<ul style="list-style-type: none"> <li>•наследственность</li> <li>•атопия</li> <li>•повышенная чувствительность</li> </ul>	<ul style="list-style-type: none"> <li>•пищевые</li> <li>•бытовые</li> <li>•пальцевые</li> <li>•грибковые</li> <li>•бактериальные</li> <li>•эпидермальные</li> <li>•вакцинальные</li> </ul>	<ul style="list-style-type: none"> <li>•стресс</li> <li>•метеоусловия</li> <li>•табачный дым</li> <li>•пищевые добавки</li> </ul>	<ul style="list-style-type: none"> <li>•нарушение характера питания</li> <li>•нарушения ухода за кожей</li> <li>•бытовые условия</li> <li>•вакцинация</li> <li>•стресс</li> <li>•острые вирусные инфекции</li> </ul>

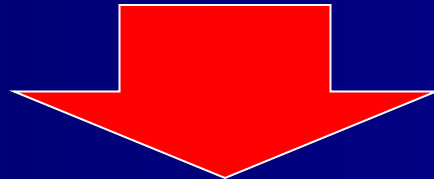


# Клинические проявления атопического дерматита в зависимости от возраста.

Возраст	Проявления на коже	Локализация
от 2–3 мес. до 3 лет (младенческая форма)	Покраснение, отечность, появление пузырьков, наполненных жидкостью, мокнутие, корочки, трещины, шелушение. Кожный зуд.	Лицо (исключается носогубный треугольник), наружная поверхность конечностей, локтевые и подколенные сгибы, запястья, туловище, ягодицы.
от 3 лет до 12 лет (детская форма)	Покраснение, отек, лихенификация, бляшки, эрозия, расчесы, геморрагические корочки, трещины, сухость кожи, шелушение. Зуд – расчесы – сыпь – зуд.	Сгибательная поверхность конечностей, передне–боковая поверхность кожи туловища, локтевые и подколенные сгибы, тыл кистей, запястья.
от 12 до 18 лет (подростковая форма)	Лихенификация, расчесы, корочки. Сильный зуд, нарушение сна, невротические реакции.	Лицо (вокруг глаз, рта), область декольте, локтевые сгибы, запястья, тыл кистей.

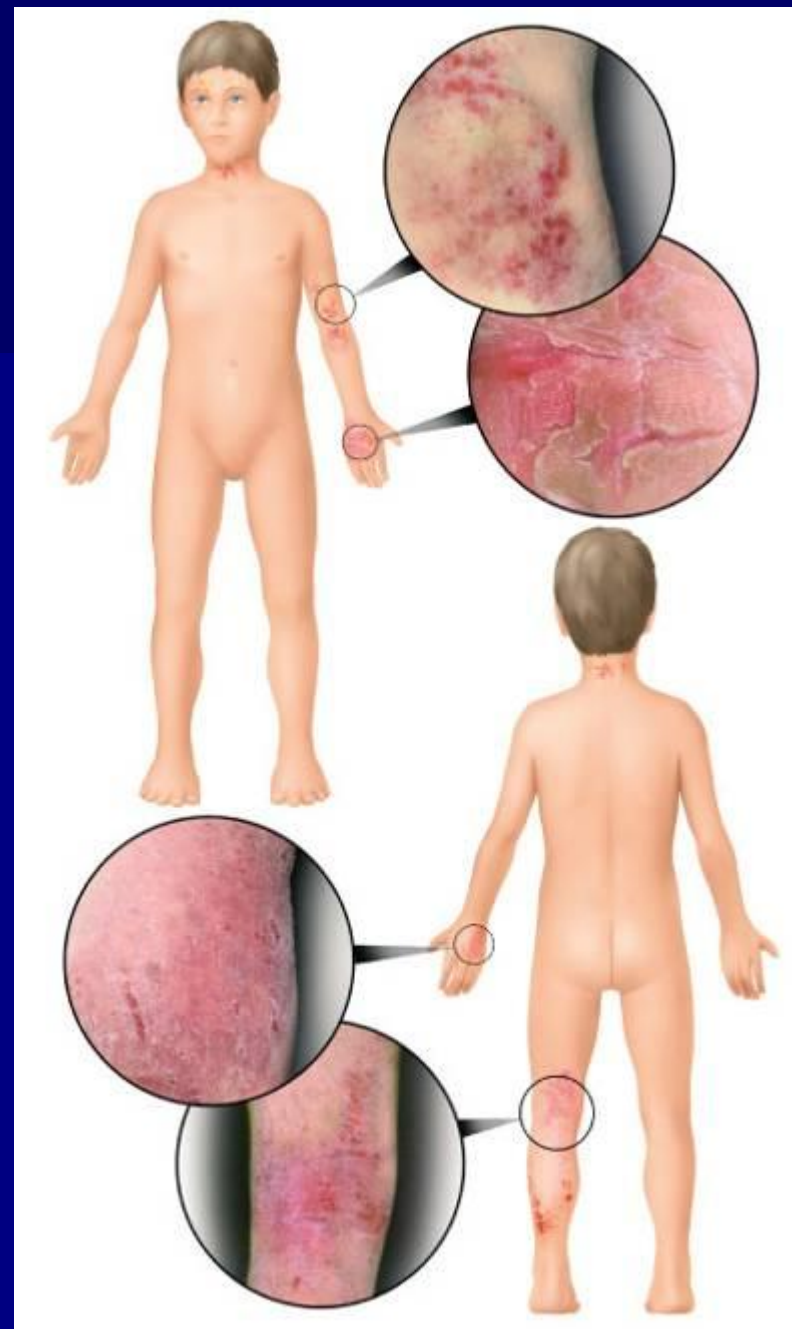
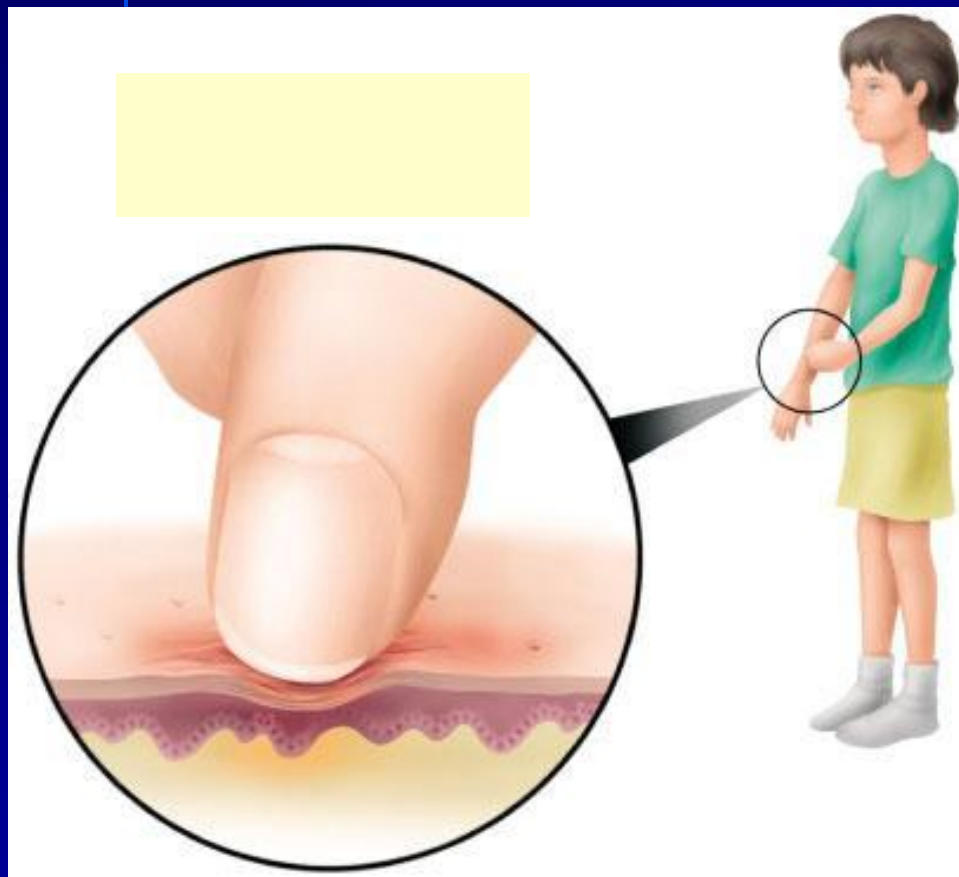
# Клинические симптомы аллергических болезней кожи

- Поражение кожи, обусловленное разнообразными морфологическими элементами
- Кожный зуд
- Боль, чувство жжения
- Нарушения сна
- Нарушение общего состояния, стресс



**Страдает качество жизни**

**Пальцы могут очень «эффективно»  
повредить кожу при зуде**



# Оценка SCORAD:

- Минимальное количество баллов – 0
- Максимальное количество – 103
- Легкая степень АД – до 20 баллов
- Средняя тяжесть АД – 20– 40
- Тяжелый АД – более 40 баллов

# Аллергологическое обследование (проводится только аллергологом)



# Принципы лечения АТД

- Элиминация причиннозначимых аллергенов (диеты и режимы)
- Системная фармакотерапия (купирование обострения, базисная терапия)
- Наружная терапия
- АСИТ
- Коррекция сопутствующих заболеваний (ЖКТ)
- Обучение пациентов и их родственников
- Профилактика

# Элиминация причиннозначимых аллергенов

- Диета
- Режим
- Гипоаллергенный быт

# Системная фармакотерапия при АД

- Антигистаминные препараты
- ГКС
- Мембраностабилизирующие препараты
- Антибактериальные препараты
- Седативные и др. психотропные препараты
- Препараты разных групп для коррекции сопутствующих заболеваний



# Почему необходимо назначать антигистаминные препараты

- Аллергическое воспаление кожи
- Зуд кожи
- Практически невозможно элиминировать причинные аллергены
- Постоянный контакт с аллергенами – минимальное персистирующее воспаление
- Наличие других аллергических заболеваний

# Какие АГ препараты назначать?

## Препараты 1 поколения:

- используются при нарушениях сна на фоне кожного зуда

## Препараты 2 поколения:

- селективное действие на H<sub>1</sub>-рецепторы гистамина
- назначаются при необходимости длительного применения

**Возможно сочетание препаратов 1-го поколения с препаратами 2-го поколения**

# СУПРАСТИН® (хлоропирамин)

соответствует последним международным рекомендациям для терапии выраженного зуда при АД



Антигистаминные препараты первого поколения рекомендованы при кожном зуде\*

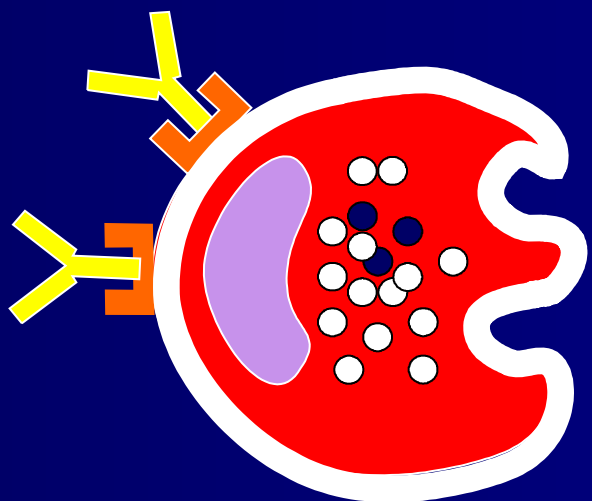
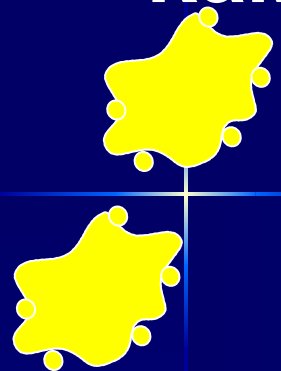
\* ICCAD II 2003 Международная Конференция Консенсус по Атопическому Дерматиту British Journal of Dermatology 2003; 148 (Suppl.63); 3-10  
Guidelines for the management of atopic eczema, British Association of Dermatologists, 2005

# ПАРЛАЗИН®

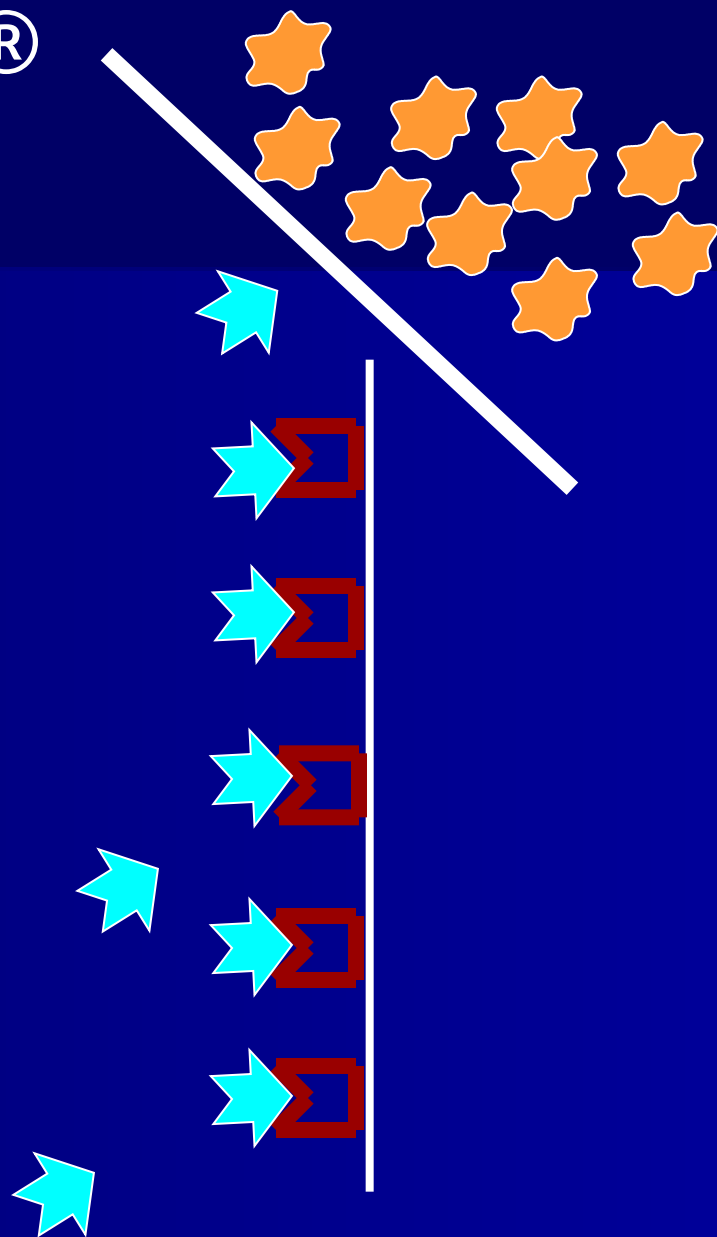
cetirizine

- **Один из самых эффективных селективных антигистаминных препаратов**
- **Безопасность, доказанная самым длительным непрерывным применением (18 месяцев)**
- **Антигистаминный препарат, доказанно снижающий риск развития бронхиальной астмы у больных с атопическим дерматитом**
- **Специальная детская форма – капли, без красителей и ароматизаторов**
- **Удобные и экономичные формы выпуска**

# Как действует ПАРЛАЗИН®

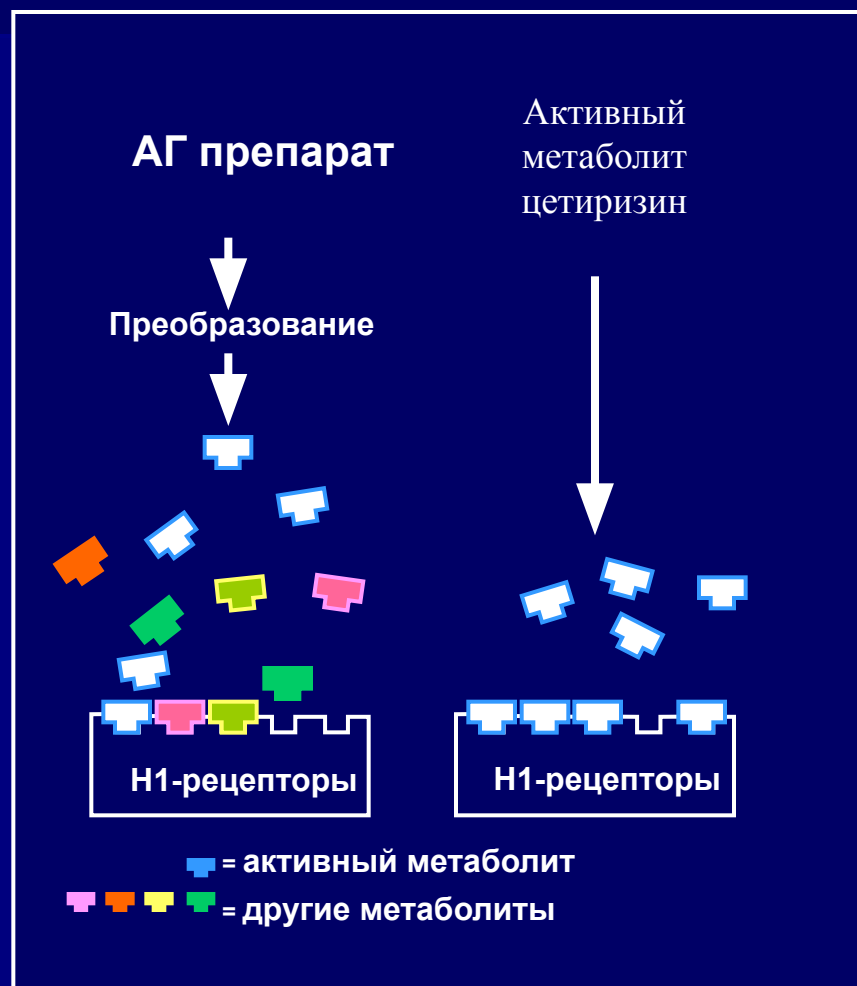


1. Блокирует гистаминовые рецепторы
2. Стабилизирует мембраны тучных клеток
3. Тормозит миграцию эозинофилов в очаг аллергического воспаления



# Преимущества активных метаболитов (цетиризин)

- Нет лекарственного взаимодействия
- Отсутствие печеночного метаболизма
- Быстрое действие



# ПАРЛАЗИН® в комплексной терапии атопического дерматита



- Быстро купирует симптомы заболевания\*
- Уменьшает нагрузку местными кортикостероидами при длительном применении (4 мес.)\*
- Обеспечивает продолжительную ремиссию\*

\*Т.А.Филатова, В.А.Ревякина, Е.Г.Кондюрина, В.В.Зеленская:  
«Парлазин в лечении атопического дерматита у детей»,  
Вопросы современной педиатрии 2005-т.4, №2

# ПАРЛАЗИН®

- *Для детей с 1 года жизни*
- *Капли без аллергизирующих компонентов*

Сиропы, суспензии	ПАРЛАЗИН® капли
 Сахар	
 Красители	
 Ароматизаторы	
 Спирт	
 <b>ВЫЗЫВАЕТ</b> аллергизацию ребенка	<b>НЕ ВЫЗЫВАЕТ</b> аллергизации ребенка 



# СХЕМЫ КОМБИНИРОВАННОЙ ТЕРАПИИ

*Атопический дерматит, Крапивница*

## СУПРАСТИН®

- Первые 1-2 недели обострения
- При тяжелых формах предпочтительно использовать инъекционную форму

## ПАРЛАЗИН®

- Последующий перевод на поддерживающую терапию
- Безопасность цетиризина (Парлазина) у детей 1-2 года жизни доказана длительным, непрерывным 18-месячным применением

Супрастин® 1-2 недели

Далее Парлазин®

# СХЕМЫ КОМБИНИРОВАННОЙ ТЕРАПИИ

## Аллергодерматозы с выраженным зудом

УЧАЩИЕСЯ

Утром  
**ПАРЛАЗИН**<sup>®</sup>  
(1 Таб.)



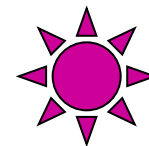
Вечером  
**СУПРАСТИН**<sup>®</sup>  
(1 Таб.)



На основе рекомендаций  
Акад. РАМН, д.м.н. Гущина И.С.,  
д.м.н. Феденко Е.С.  
НИИ Иммунологии МЗ РФ

ДЕТИ МЛАДШЕГО  
ВОЗРАСТА  
ПРИ ВЫРАЖЕННОМ  
БЕСПОКОЙСТВЕ

Утром  
**СУПРАСТИН**<sup>®</sup>  
(1 Таб.)



Вечером  
**ПАРЛАЗИН**<sup>®</sup>  
(1 Таб.)



На основе рекомендаций главного детского  
аллерголога МЗ РФ д.м.н., профессора  
В.А. Ревякиной, НИИ Педиатрии МЗ РФ

# Наружная терапия АтД

- противовоспалительные средства
- устранение сухости кожи
- наружные средства, используемые при вторичном инфицировании кожи (комбинированные препараты с антибактериальным и антимикотическим действием)
- препараты, улучшающие микроциркуляцию и метаболизм в очагах поражения
- эпителизирующие и кератопластические средства

# Спасибо за внимание!!!

**ПАРЛАЗИН®**  
от аллергии цетиризин

**Нежные капли  
для нежного  
возраста**

**+ таблетки  
для взрослых**

Парлазин®  
Цетиризин  
10 мг  
30 таблеток покрытых оболочкой

Парлазин®  
Цетиризин  
капли для приема  
взрослым  
10 мг/мл

EGIS

EGIS

The advertisement features a soft-focus background of white lilies with water droplets. In the lower-left, a circular bubble shows a close-up of a woman kissing a young child on the cheek. In the lower-right, two boxes of Parlazin are displayed: one for adults (tablets) and one for children (drops). The overall color palette is light blue and white, conveying a sense of gentleness and care.