



**ЭКОЛОГИЧЕСКИЕ
ПРОБЛЕМЫ СЕЛЬСКОГО
ХОЗЯЙСТВА**

Сельское хозяйство создает большее воздействие на природную среду, чем любая другая отрасль народного хозяйства. Причина этого в том, что сельское хозяйство требует огромных площадей. В результате меняются ландшафты целых континентов. На Великой Китайской равнине рос субтропический лес, переходя на севере в уссурийскую тайгу, а на юге — в джунгли Индокитая. В Европе агроландшафт вытеснил широколиственные леса, на Украине поля заменили степи. Сельскохозяйственные ландшафты оказались неустойчивы, что привело к ряду локальных и региональных экологических катастроф. Так неправильная мелиорация стала причиной засоления почв и потери большей части возделываемых земель Междуречья, глубокая распашка привела к пыльным бурям в Казахстане и Америке, перевыпас скота и земледелие — к опустыниванию в зоне Сахель в Африке.



Сильнее всего на природную среду
воздействует земледелие. Его
факторы воздействия таковы:

- Сведение природной растительности на сельхозугодья, распашка земель;
- Обработка (рыхление) почвы, особенно с применением отвального плуга;
- Применение минеральных удобрений и ядохимикатов;
- Мелиорация земель.



**И сильнее всего
воздействие на
сами почвы:**

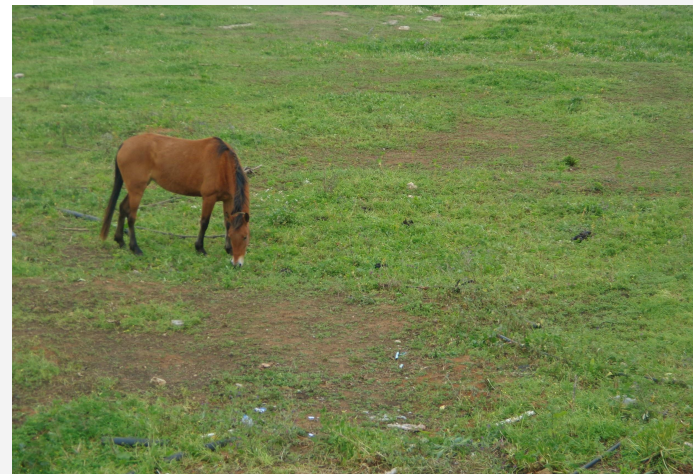
- Разрушение почвенных экосистем;
- Потеря гумуса;
- Разрушение структуры и уплотнение почвы;
- Водная и ветровая эрозия почв.

Существуют определенные способы и технологии ведения сельского хозяйства, которые смягчают или полностью устраняют негативные факторы, например, технологии точного земледелия. Животноводство влияет на природу меньше. Его факторы воздействия таковы:

- Перевыпас — это есть выпас скота в количествах, превышающих способности пастбищ к восстановлению;



- Непереработанные отходы животноводческих комплексов.



К общим
нарушениям,
вызываемым
сельскохозяйствен
ной деятельностью,
можно отнести





- Загрязнение поверхностных вод (рек, озер, морей) и деградация водных экосистем при эвтрофикации; загрязнение грунтовых вод;
- Сведение лесов и деградация лесных экосистем (обезлесивание);
- Нарушение водного режима на значительных территориях (при осушении или орошении);
- Опустынивание в результате комплексного нарушения почв и растительного покрова;
- Уничтожение природных мест обитаний многих видов живых организмов и, как следствие, вымирание и исчезновение редких и прочих видов.

Во второй половине XX в. стала актуальна еще одна проблема: уменьшение в продукции растениеводства содержания витаминов и микроэлементов и накопление в продукции как растениеводства, так и животноводства вредных веществ (нитратов, пестицидов, гормонов, антибиотиков и т. п.). Причина — деградация почв, что ведет к снижению уровня микроэлементов и интенсификация производства, особенно в животноводстве.
