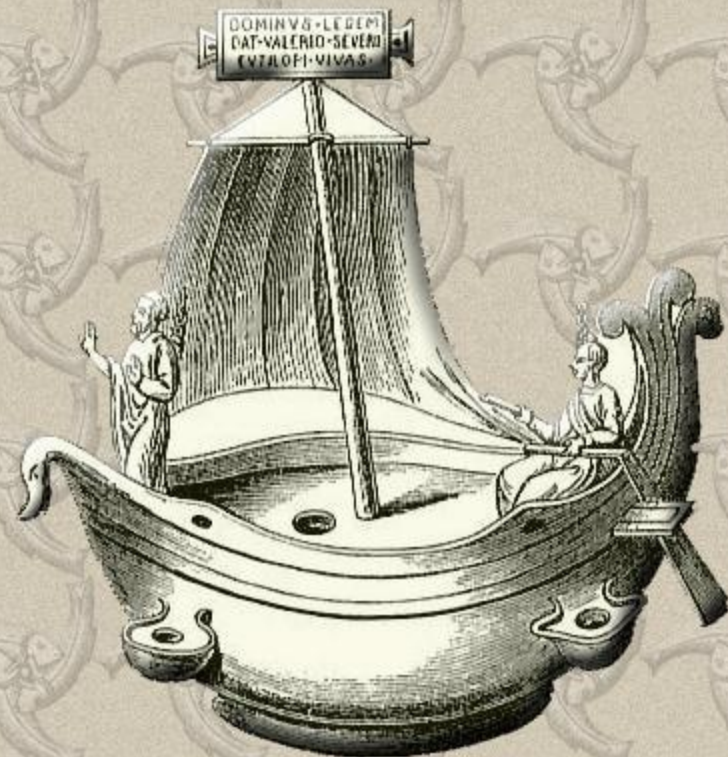


Раннехристианское искусство

(катакомбы)



**В первые века новой эры
только зарождавшиеся
христианские общины
подвергались жестоким гонениям
со стороны римского государства.**

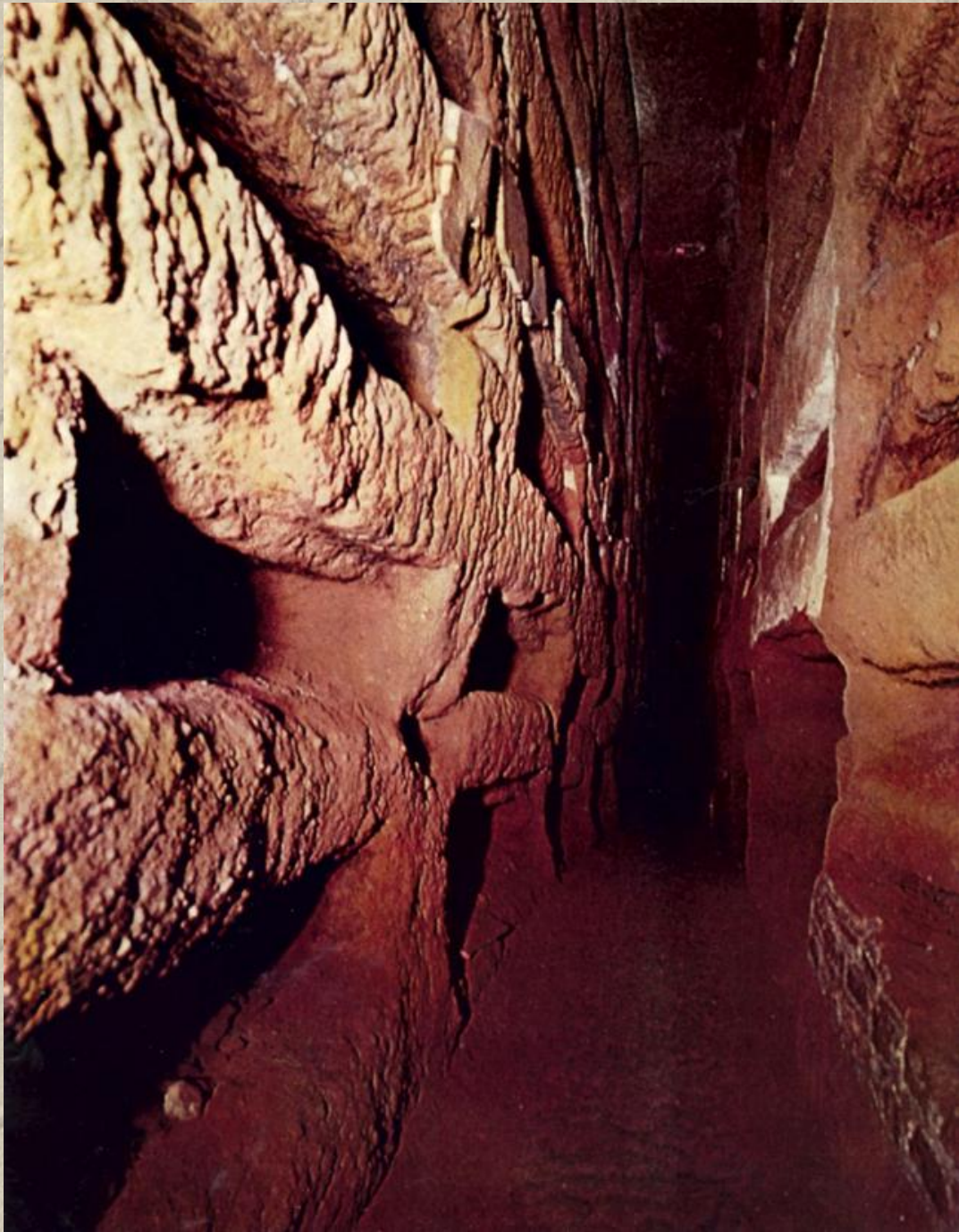
**Это вынуждало христиан
скрывать свою веру, свой культ.**

По традиции первые христиане проводили службы на могилах святых, полагая, что святые останки наполняют их благодатью.

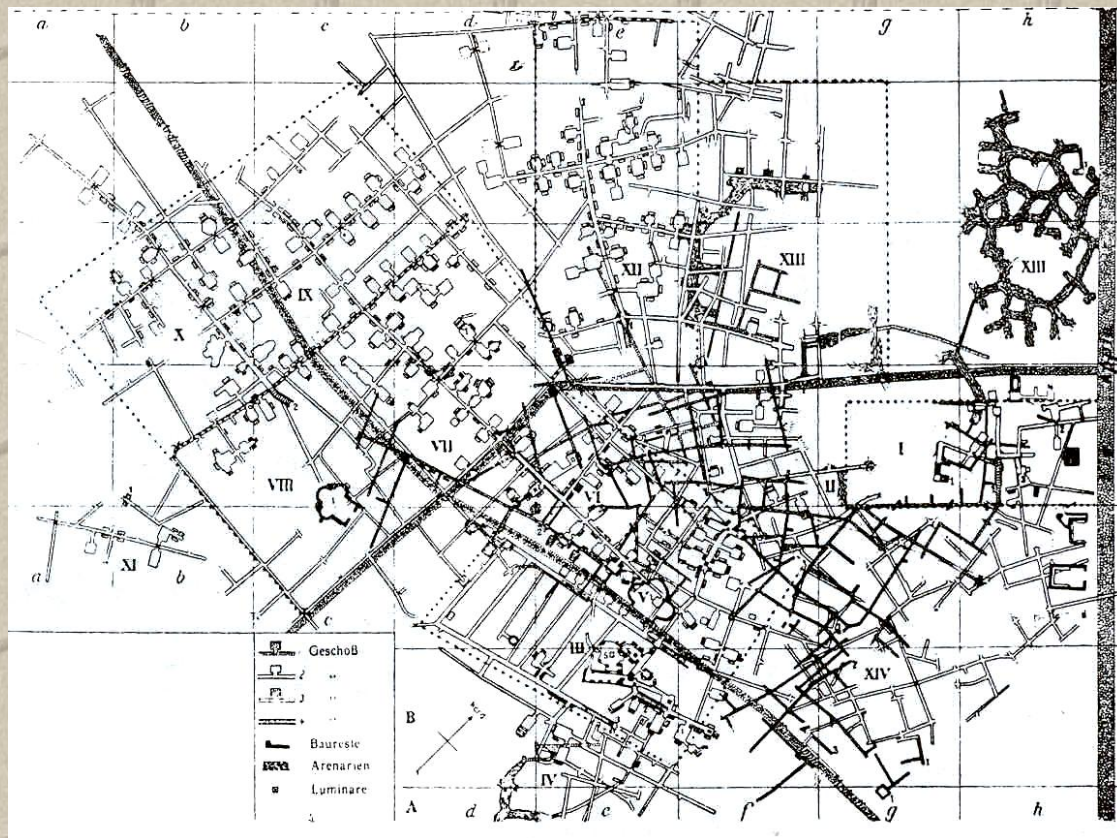
Захоронения же они производили в подземных пещерах, или подземных пустотах под городом – катакомбах.



**Самым популярным
местом захоронений
в Древнем Риме
была
Аппиева дорога,
вдоль которой
располагались
многочисленные
гробницы.**

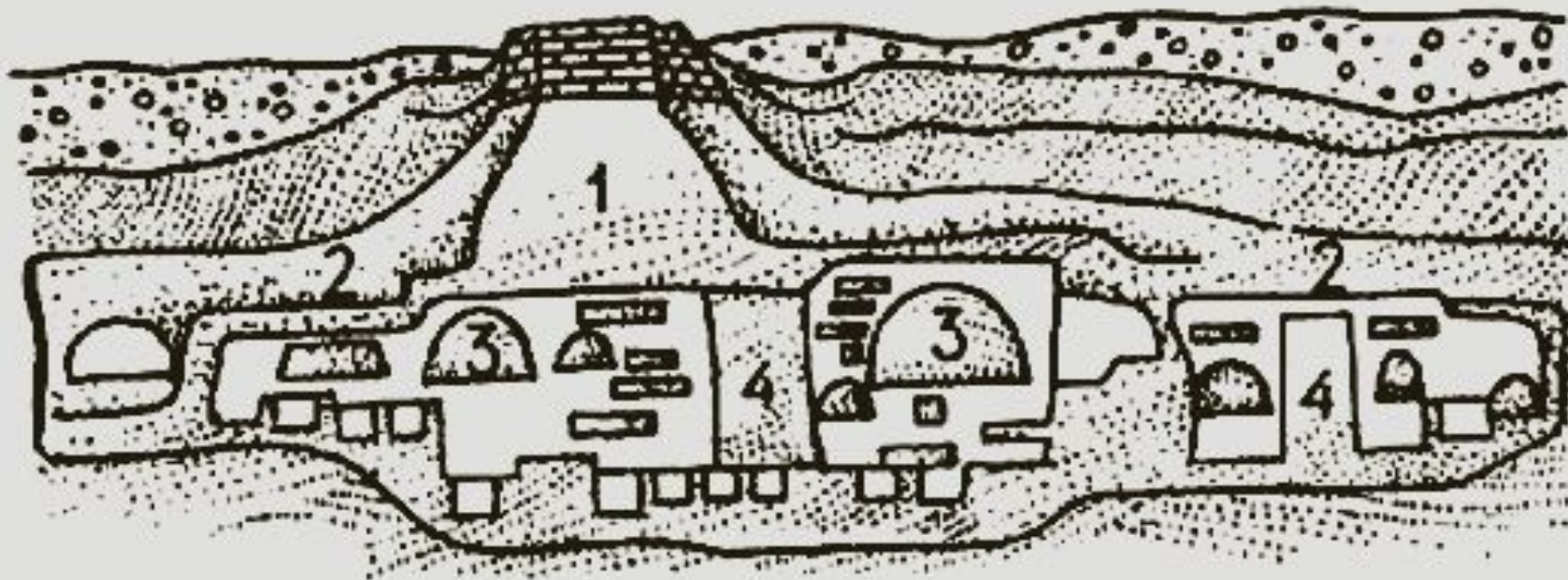


**Кладбище
св. Себастьяна
на этой дороге
издавна называли
«Катакумб».
Отсюда
и подземные
захоронения
первых христиан
получили название
катакомб.**



План катакомб св. Каллиста.

Очень быстро катакомбы превратились в систему запутанных галерей с небольшими помещениями для собраний и нишами в стенах для захоронений.



- 1. Световая шахта;**
- 2. Верхние коридоры;**
- 3. Ниши для захоронений;**
- 4. Галереи.**



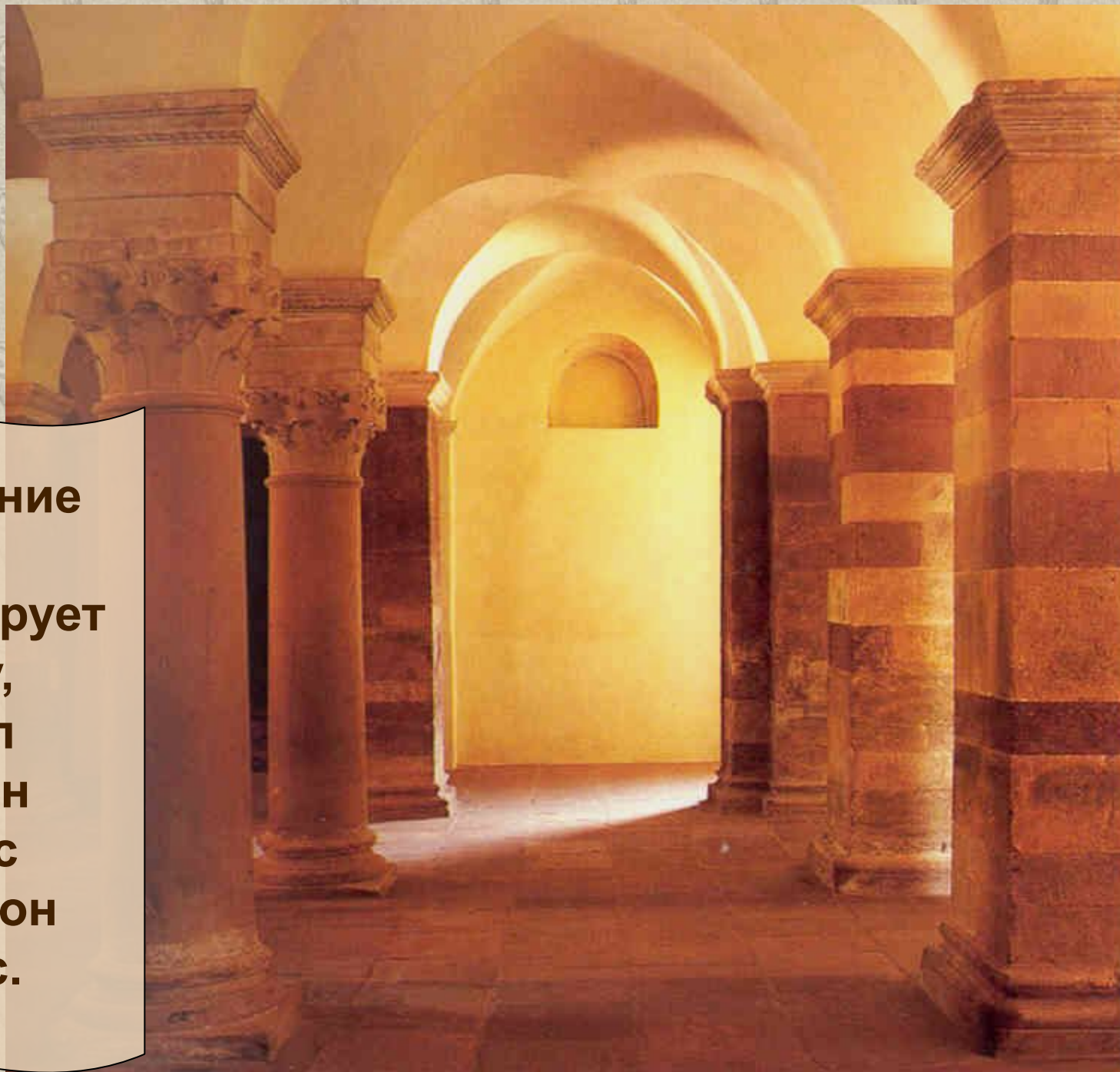


**Освещались
катакомбы
с помощью
факелов,
либо через
световые окна
в потолке пещеры.**



С тех пор христианская церковь почитает свет, льющийся из под купола, божественным.

**А помещение
храма
символизирует
пещеру,
где был
погребен
Христос
и откуда он
воскрес.**



**Поскольку росписи
на евангельские сюжеты
даже в катакомбах
помещать было опасно,
то постепенно выработалась
система
иносказаний и символов,
которая во многом
сохранилась
и в последующие века.**

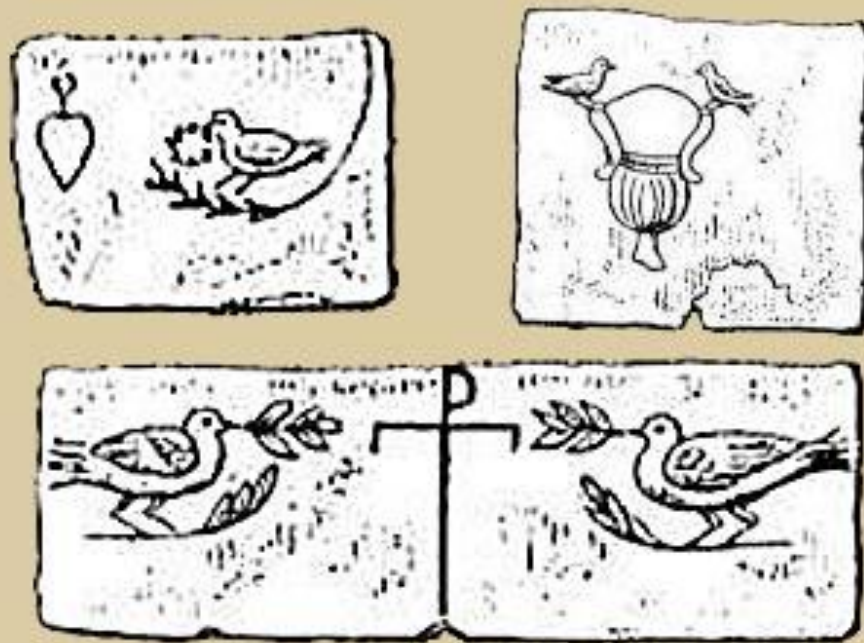


Христа чаще всего изображали в виде доброго пастыря с ягненком на плечах.

**Встречаются
изображения
Христа
в виде
солнечного
божества.**



**Душу умершего
символизировало
изображение
голубя.**



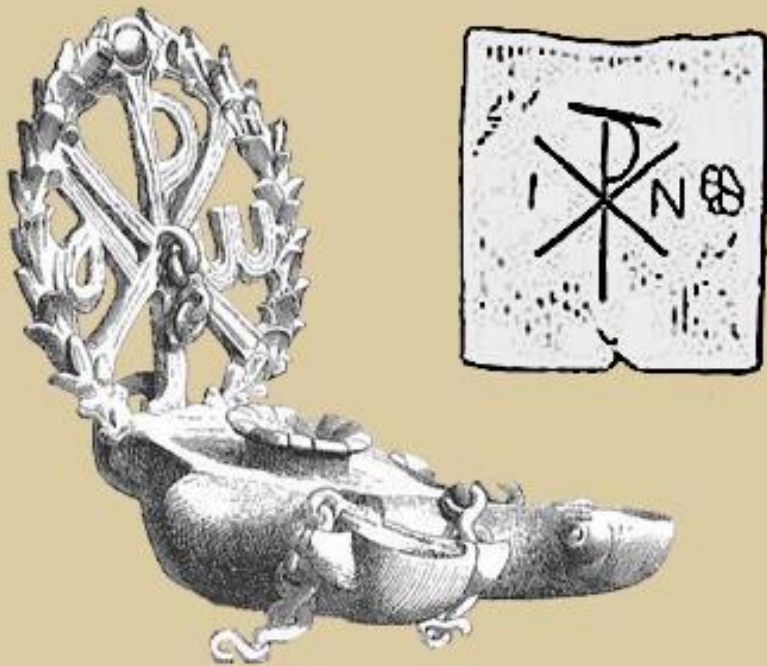
**Не случайно оно часто встречается
рядом с изображением сердца,
погребальной урны, либо
оливковой ветви – символа мира.**



Вскоре появилось и иное изображение души усопшего – женщина в молитвенной позе с воздетыми руками.

**Позднее эта поза
стала одной
из канонических
в изображении
Богоматери.
Ее называют Оранта –
молящаяся.**





Для обозначения Христа выработали и специальную монограмму, которая часто повторялась на изображениях, предметах быта и просто рисовалась на стенах.



Древнегреческий герой Персей стал символом героя вообще. В виде Персея изображались и Константин Великий и Святой Георгий.

В изображениях катакомб часто подчеркивалась победа духа над плотью.



Поэтому рисунок старались выполнять максимально уплощенным, выделяли контуры и особенно лицо и глаза.