



Adobe Photoshop

1. Главное меню

2. Панель быстрого доступа

3. Панель настроек инструмента

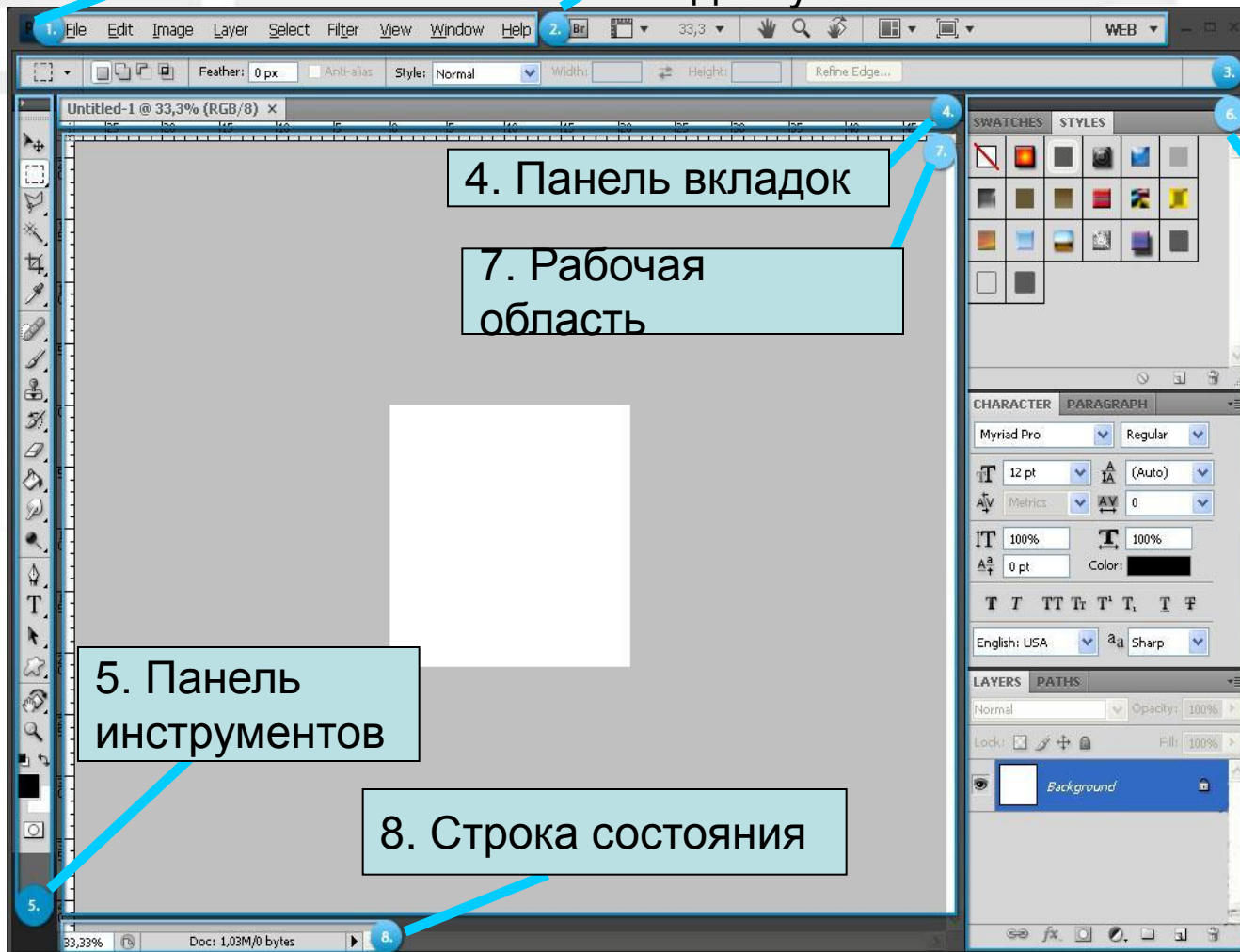
4. Панель вкладок

7. Рабочая область

6. Панель палитр

5. Панель инструментов

8. Строка состояния



Главное меню



File (Файл). Файловые операции: открытие и закрытие файлов, импорт и экспорт, команды получения изображений с устройств ввода, переход к другим приложениям, автоматизация, проверка документа перед выводом и др.

Edit (Редактирование). Команды редактирования: вырезание, копирование, вставка, трансформация (изменение размеров и искажение) всего изображения или его фрагментов. Здесь же расположены команды определения узора, кисти и фигуры, а также все настройки программы.

Image (Изображение). Команды, предназначенные для воздействия на изображение - тоновая и цветовая коррекция, изменение типа изображения, кадрирование, вырезание фрагментов из фона и др.

Layer (Слой). Работа со слоями изображения.
Select (Выделение). Работа с выделенной областью.



Filter (Фильтр). Команды для специальной обработки изображений. Здесь есть стандартные фильтры из комплекта Photoshop, но могут присутствовать и дополнительно установленные фильтры. Еще фильтр может называться Plugin (плагин).

View (Просмотр). Команды управления внешним видом рабочей области – масштаб, цветовая модель отображения, направляющие, линейки и др.

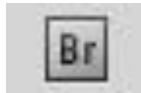
Window (Окно). Управление видом главного окна - наличие и организация палитр Photoshop, панели опций и панели инструментов.

Help (Помощь). Получение справочной информации, помощи по программе, доступа к онлайн-службе поддержки.

Панель быстрого доступа



Панель быстрого доступа появилась только в Photoshop CS4 и имеет следующие инструменты:



- Launch Bridge. Запускает Adobe Bridge.



- View Extras. (Просмотр Дополнительно) Можно включить или отключить вспомогательные элементы рабочей области такие как, Rulers (Линейка) или Grid (сетка)



- Zoom Level (Масштаб). Здесь можно выбрать нужный масштаб отображения документа или указать свой.



- Hand Tool (Инструмент «Рука»). Для перемещения холста внутри рабочей области. Так же присутствует в панели инструментов.



- Zoom Tool (Инструмент «Масштаб»). Для масштабирования документа. Так же присутствует в панели инструментов.



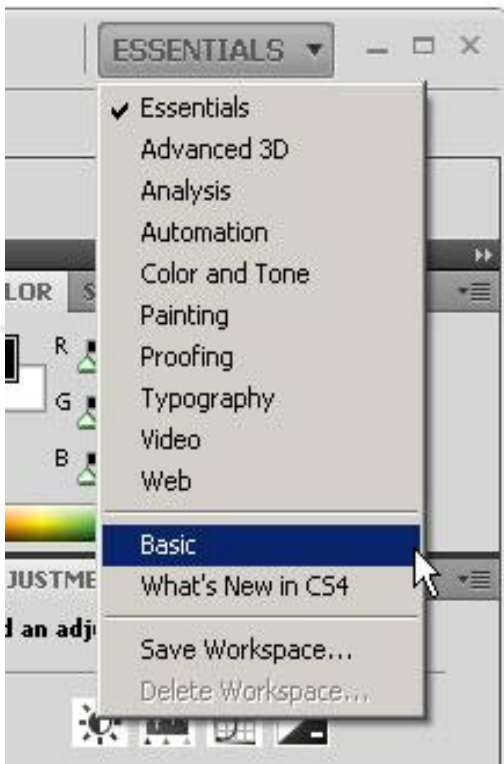
- Rotate View Tool (Инструмент вращения документа). Для вращения холста.



- Arrange Document (Расположение документов).
Расположение документов в рабочей области. Здесь можно разместить документы рядом, друг над другом и другими способами.



- Screen Mode (Режим экрана). Здесь можно выбрать режим отображения рабочей области.



Конфигурация палитр и других элементов интерфейса программы, их состав и расположение зависят от того, какое рабочее пространство выбрано.

В Photoshop CS заложена целая группа новых вариантов интерфейса программы.

Для того чтобы выбрать тот набор палитр и инструментов, который в данный момент наиболее актуален, следует раскрыть меню в правом верхнем углу экрана и выбрать в нем один из вариантов оформления рабочего пространства Photoshop – Essentials и пр.

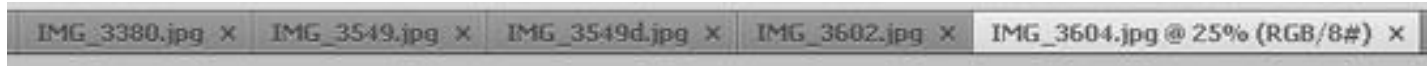
Панель настроек инструментов.

Содержимое панели зависит от выбранного инструмента.



Панель вкладок.

Этот элемент интерфейса появился только начиная с версии CS4. С помощью вкладок вы можете переключаться между открытыми документами, а также не используя меню открывать и создавать документы.



Панель инструментов.

Эта панель содержит все инструменты Photoshop'a. Многие инструменты сгруппированы по функциональности.



Рабочая область.

В рабочей области расположен сам документ. У рабочей области также есть отличия в зависимости от выбранного инструмента. Единственное постоянное свойство рабочей области – это ее фон. Его можно менять вне зависимости от выбранного инструмента и режима отображения.



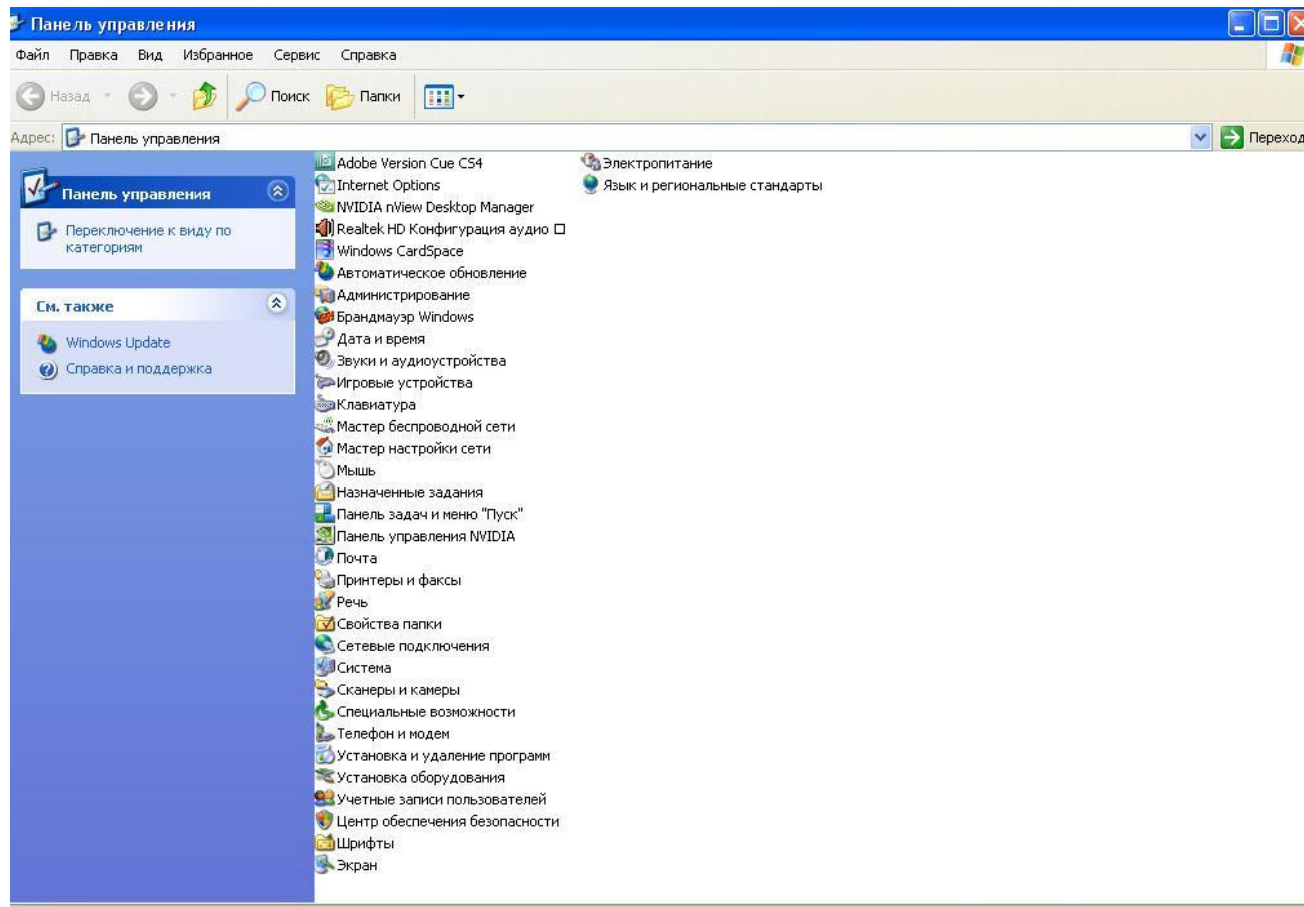
Строка состояния.

В строке состояния отображается масштаб документа и одно из свойств документа. Если ни один документ не открыт, то строка состояния отображаться не будет.



Установка дополнительных шрифтов.

1. ПУСК > Панель управления > Шрифты.



2. Открываем папку со шрифтами. В меню выбираем **Файл > Установить шрифт**.



Шрифты

Файл Правка Вид Избранное Сервис Справка

Открыть
Печать
Установить шрифт...
Создать ярлык
Удалить
Переименовать
Свойства
Заккрыть

Поиск Папки

Переход

Имя файла	Раз...	Изменен	Атрибуты
ACaslonPro-Bold.otf	141 КБ	28.07.2008 15:15	A
ACaslonPro-BoldIt...	167 КБ	28.07.2008 15:15	A
ACaslonPro-Italic.otf	165 КБ	28.07.2008 15:15	A
ACaslonPro-Regul...	165 КБ	28.07.2008 15:15	A
ACaslonPro-Semibold (Tru...	167 КБ	28.07.2008 15:15	A
ACaslonPro-SemiboldItalic...	168 КБ	28.07.2008 15:15	A
AdobeFangsongStd-Regu...	1418...	28.07.2008 15:16	A
AdobeHeitiStd-Regular (T...	1197...	28.07.2008 15:16	A
AdobeKaitiStd-Regular (T...	1655...	28.07.2008 15:16	A
AdobeMingStd-Light (Tru...	9912...	28.07.2008 15:16	A
AdobeMyungjoStd-Mediu...	3906...	28.07.2008 15:16	A
AdobeSongStd-Light (Tru...	1522...	28.07.2008 15:16	A
AGaramondPro-Bold (Tru...	74 КБ	28.07.2008 15:15	A
AGaramondPro-BoldItalic ...	76 КБ	28.07.2008 15:15	A
AGaramondPro-Italic (Tru...	90 КБ	28.07.2008 15:15	A
AGaramondPro-Regular (...	125 КБ	28.07.2008 15:15	A
Agency FB (TrueType)	AGENCYR.TTF	58 КБ 19.11.2002 19:43	A
Agency FB Bold (TrueType)	AGENCYB.TTF	60 КБ 19.11.2002 19:43	A
Algerian (TrueType)	ALGER.TTF	74 КБ 29.10.1999 13:42	A
Arial (TrueType)	ARIAL.TTF	359 КБ 02.01.2007 0:28	A
Arial Black (TrueType)	arblk.TTF	117 КБ 02.01.2007 0:28	A
Arial Bold (TrueType)	ARIALBD.TTF	344 КБ 02.01.2007 0:28	A
Arial Bold Italic (TrueType)	ARIALBI.TTF	222 КБ 22.09.2005 17:25	A
Arial Italic (TrueType)	ARIALI.TTF	203 КБ 22.09.2005 17:25	A
Arial Narrow (TrueType)	ARIALN.TTF	170 КБ 14.07.2006 12:01	A
Arial Narrow Bold (TrueTy...	ARIALNB.TTF	175 КБ 14.07.2006 12:01	A
Arial Narrow Bold Italic (T...	ARIALNBI.TTF	175 КБ 14.07.2006 12:01	A
Arial Narrow Italic (TrueT...	ARIALNI.TTF	176 КБ 14.07.2006 12:01	A
Arial Rounded MT Bold (Tr...	ARLRBD.TTF	45 КБ 18.08.1999 21:13	A
Arial Unicode MS (TrueType)	ARIALUNI.TTF	2273... 18.11.2002 18:44	A
Baskerville Old Face (True...	BASKVILL.TTF	54 КБ 18.08.1999 13:13	A
Bauhaus 93 (TrueType)	BAUH593.TTF	46 КБ 18.08.1999 13:13	A
Bell MT (TrueType)	BELL.TTF	83 КБ 18.08.1999 13:13	A

Установка шрифтов на компьютер.

3. В появившемся окне выбираем диск, на котором находятся шрифты. Затем папку и т.д. Выбираем любой шрифт или несколько и нажимаем «Установить».



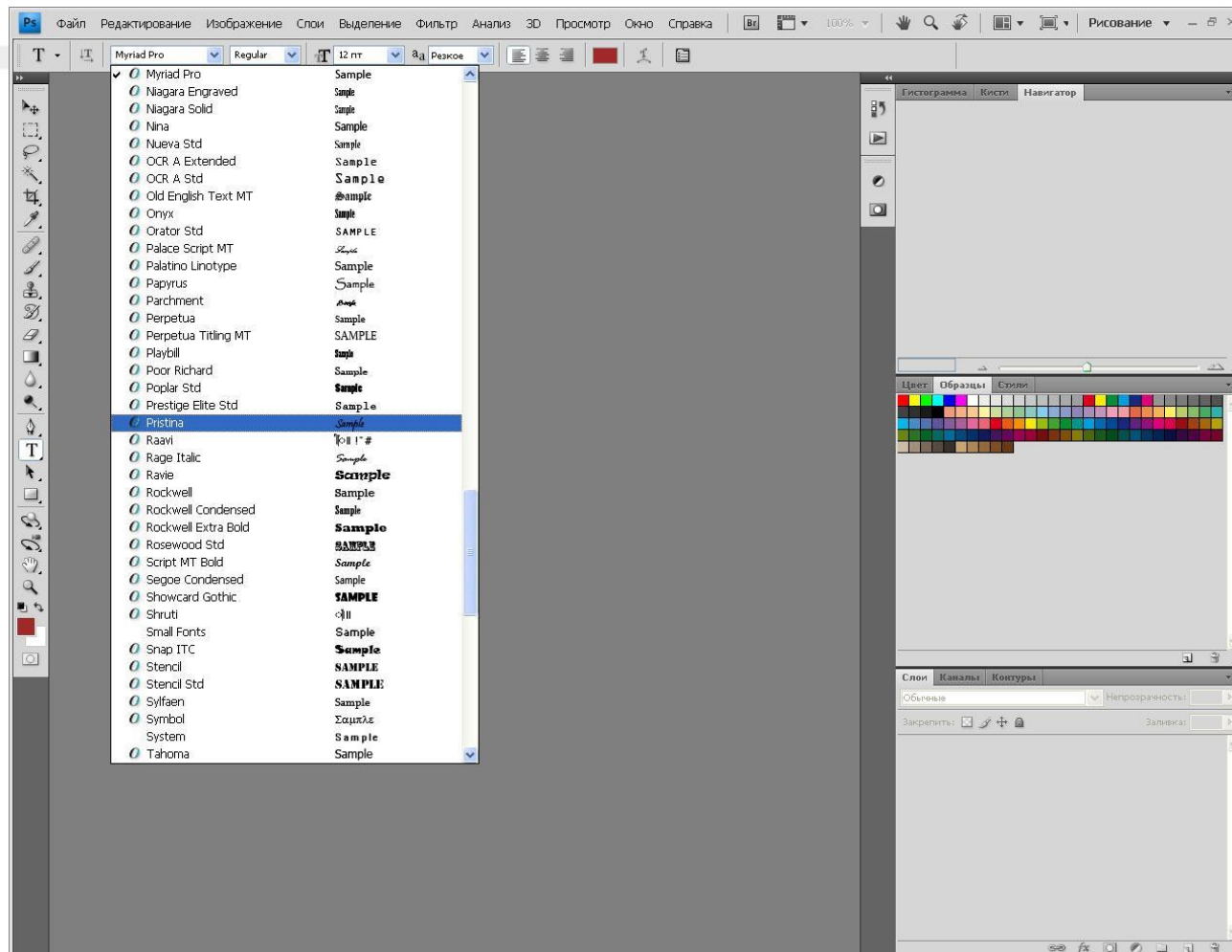
The screenshot shows the Windows 'Шрифты' (Fonts) control panel window. A dialog box titled 'Добавление шрифтов' (Add fonts) is open in the foreground. The dialog box has a 'Список шрифтов:' (Font list) section with a text box containing 'Шрифты не найдены.' (Fonts not found.) and buttons for 'OK', 'Закрыть' (Close), and 'Выделить все' (Select all). Below this is a 'Папки:' (Folders) section with a tree view showing 'c:\' and 'WINDOWS' folder. To the right is a 'Диски:' (Drives) section with a dropdown menu set to 'c: SYS' and a 'Сеть...' (Network...) button. At the bottom of the dialog is a checked checkbox labeled 'Копировать шрифты в папку "Fonts"' (Copy fonts to the "Fonts" folder).

The background window shows a list of installed fonts. The list includes columns for font name, file name, size, date, and time. The list is partially obscured by the dialog box.

Название	Атрибуты
AGaramondPro-Regular (...)	A
Agency FB (TrueType)	A
Agency FB Bold (TrueType)	A
Algerian (TrueType)	A
Arial (TrueType)	A
Arial Black (TrueType)	A
Arial Bold (TrueType)	A
Arial Bold Italic (TrueType)	A
Arial Italic (TrueType)	A
Arial Narrow (TrueType)	A
Arial Narrow Bold (TrueType)	A
Arial Narrow Bold Italic (TrueType)	A
Arial Narrow Italic (TrueType)	A
Arial Rounded MT Bold (TrueType)	A
Arial Unicode MS (TrueType)	A
Baskerville Old Face (TrueType)	A
Bauhaus 93 (TrueType)	A
Bell MT (TrueType)	A

Шрифтов: 380

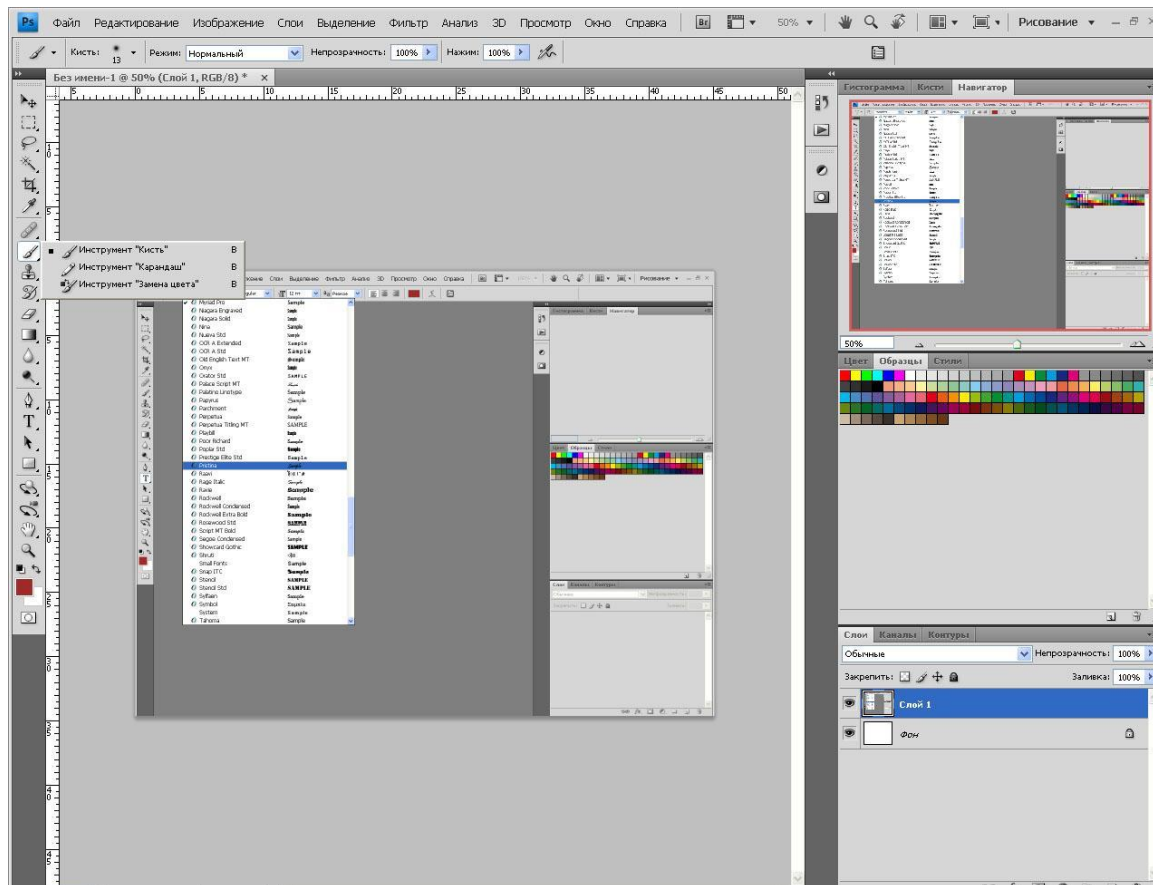
4. Открыть Photoshop, выбрать инструмент Текст > установленный шрифт



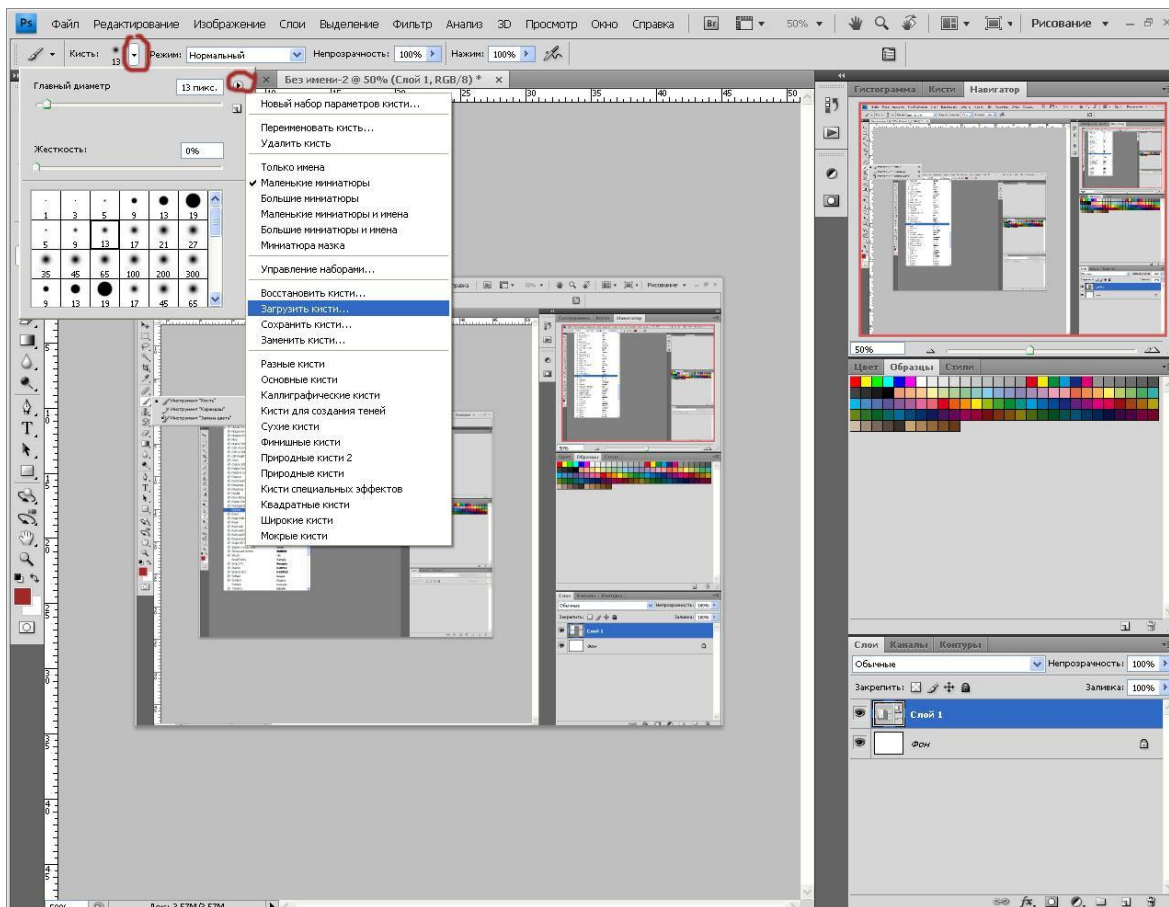


Установка дополнительных кистей

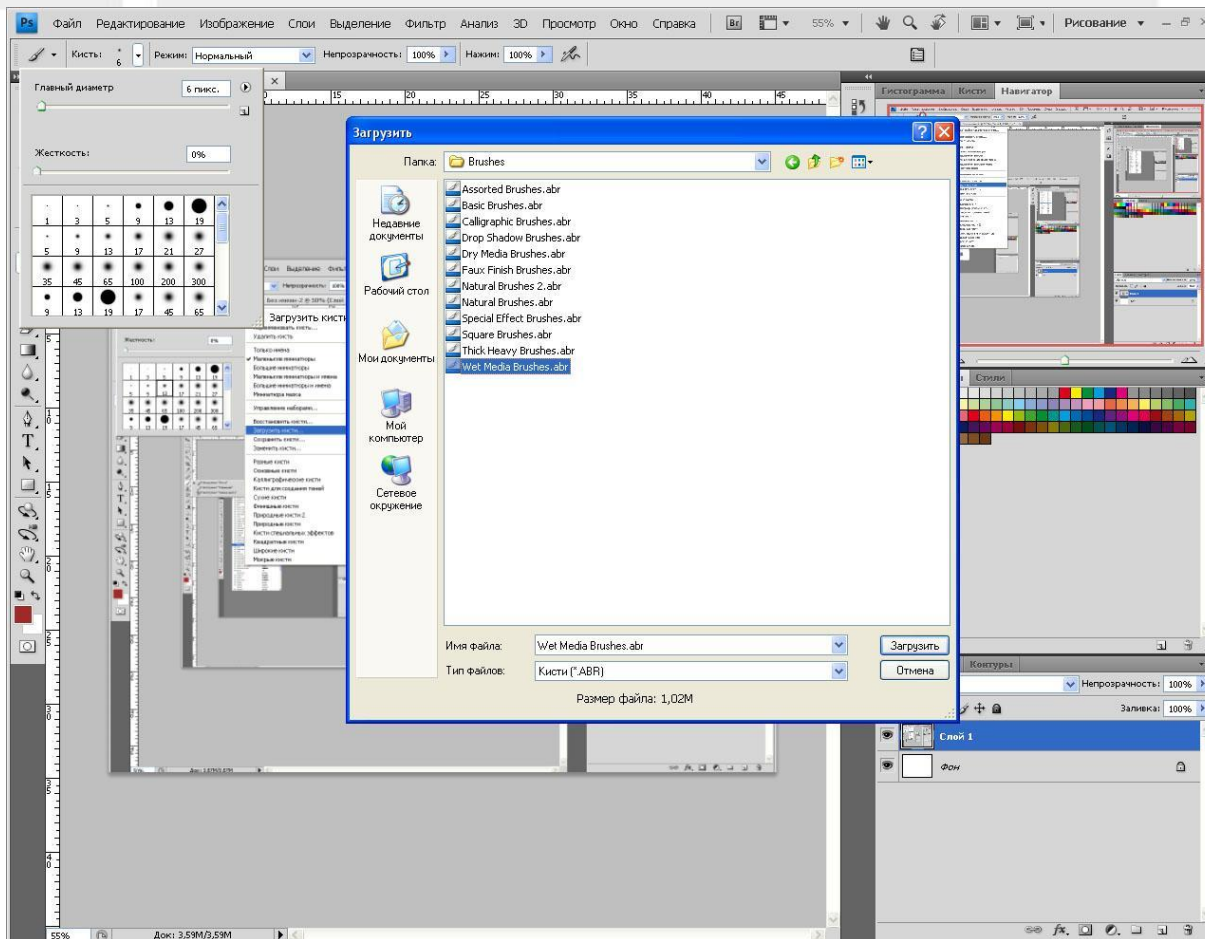
1. Распаковываем архив с кистями в удобное место.
2. Открываем Photoshop и выбираем инструмент *Brush Tool* (Кисть).



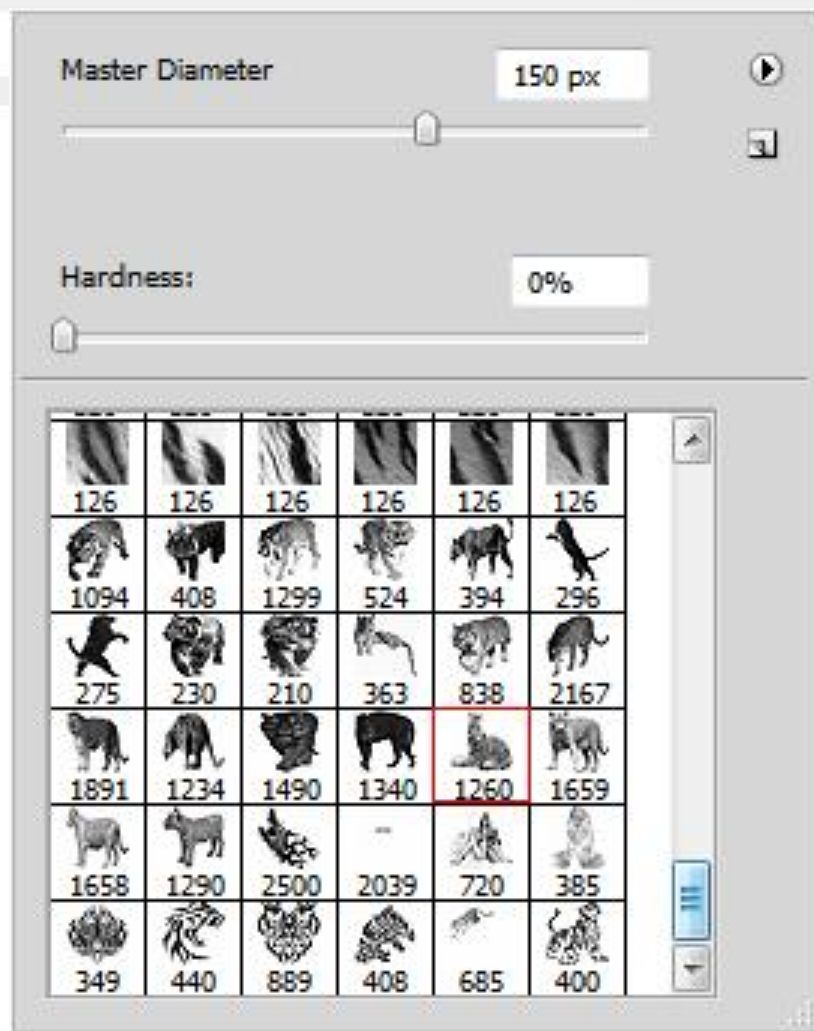
3. В панели опций необходимо нажать следующее:



4. Выбираем распакованный файл



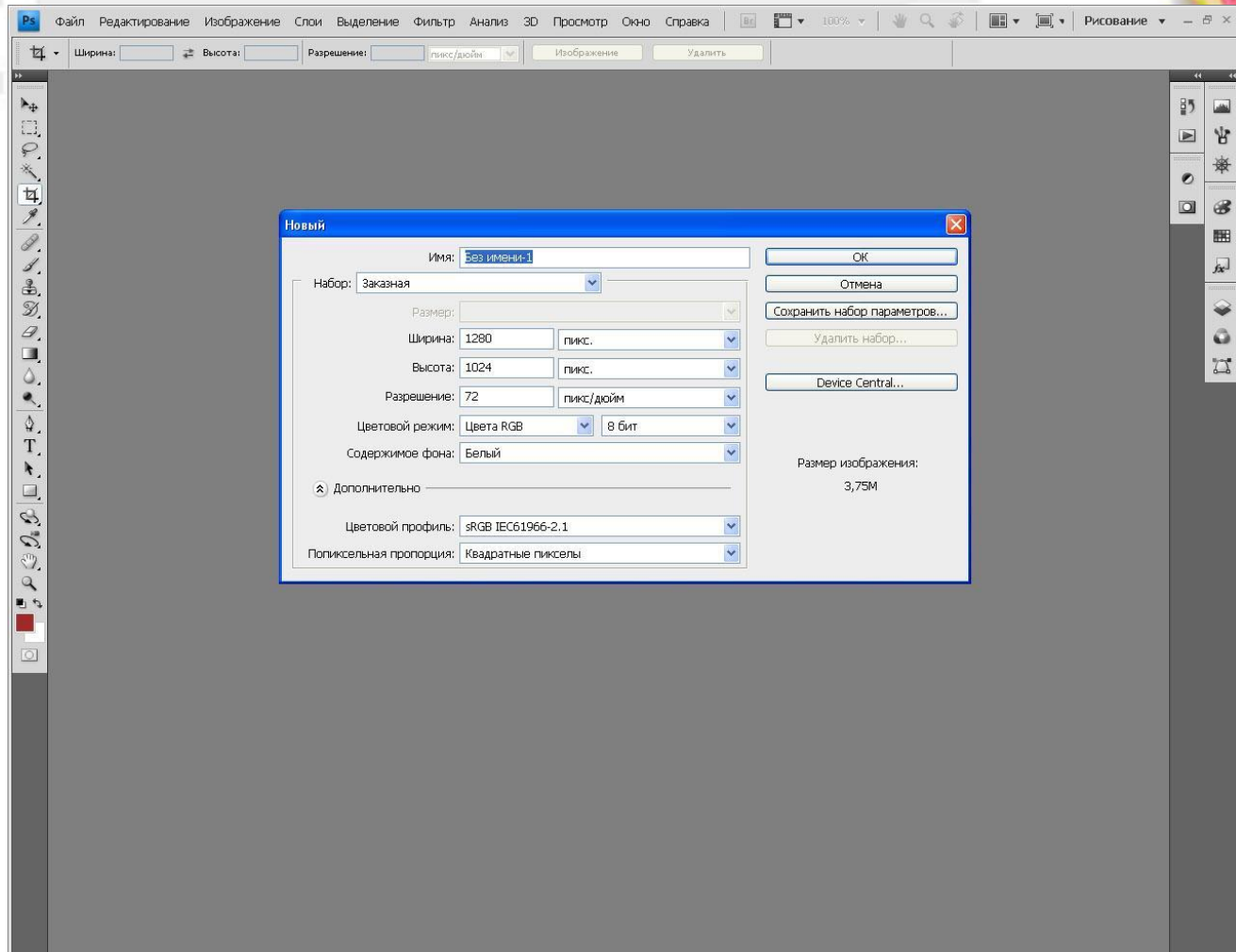
5. Выбираем нужную кисть





Создание нового документа

1. File > New... (Файл > Новый...)



Name (Имя). Имя нового документа. При сохранении документа будет предлагаться по умолчанию это имя.



Preset (Набор). Здесь можно выбрать предустановленные настройки. При выборе какого-либо элемента списка все параметры документа автоматически изменятся.

Size (Размер). В этом списке можете выбрать один из предустановленных размеров. Содержимое этого списка зависит от выбранного элемента списка **Preset** (Набор) и может быть пустым (неактивным).

Поле **Width** (Ширина). В этом поле задается ширина документа. Единицы измерения вы можете выбрать в списке, справа от этого поля.

Height (Высота). В этом поле задается высота документа. Единицы измерения можно выбрать в списке справа.



Resolution (Разрешение). Задается разрешение документа. Чем больше разрешение тем качественнее будет изображение, соответственно и размер готового файла будет больше.

Color Mode (Цветовой режим). В этом списке выбирается цветовой режим:



Bitmap (Битовый формат). Черно-белый режим. Максимальная глубина цвета 1 бит.

Grayscale (Градации серого). Доступны только оттенки серого.

RGB. Используется при работе мониторов, сканеров, цифровых камер.

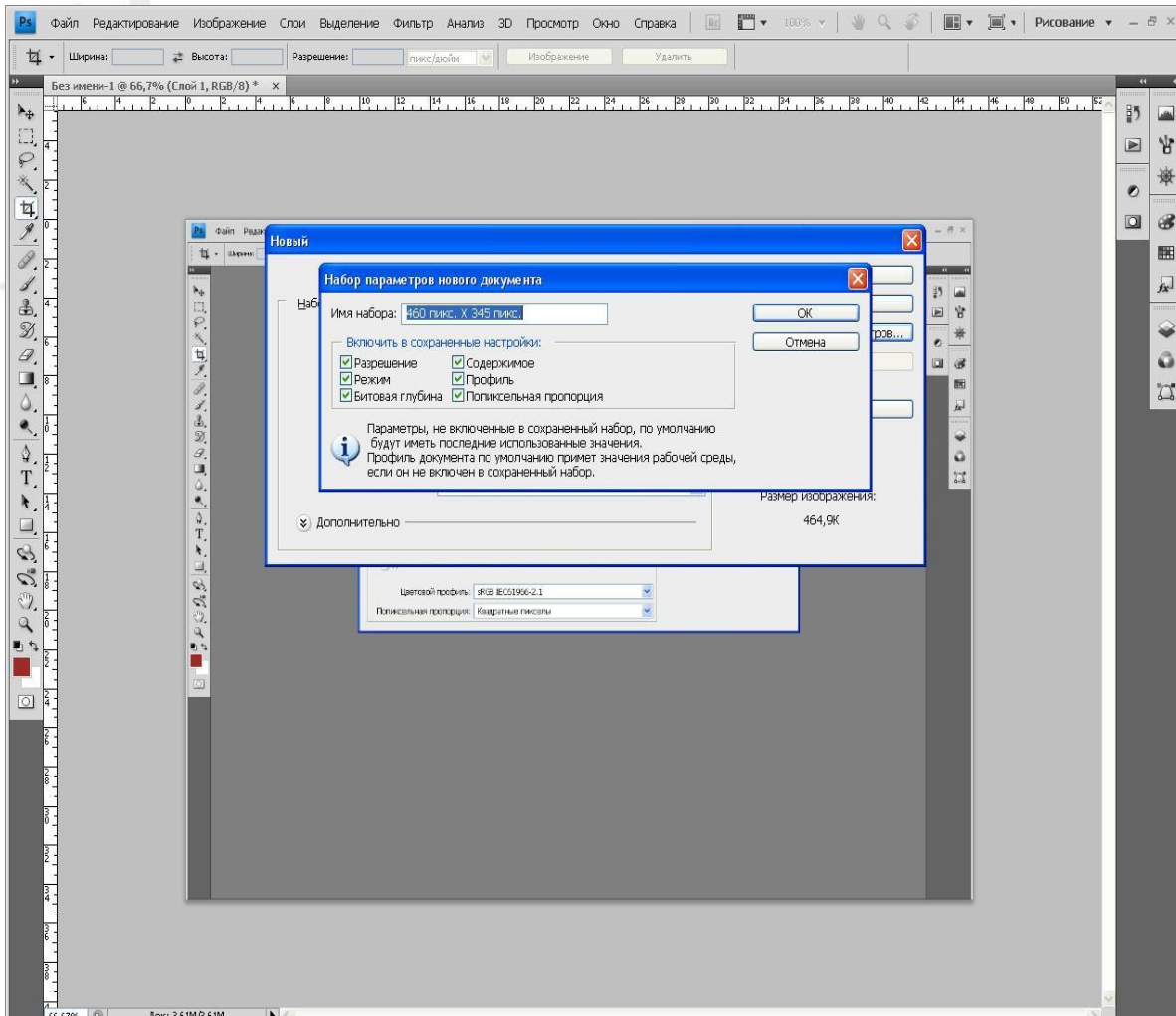
CMYK. Используется в допечатной подготовке, полиграфии.

Lab. Трехканальный цветовой режим.

Можно выбрать глубину цвета.
Глубина цвета в 16 бит - 65 536
оттенков.



Background Contents (Содержимое фона).
Можно выбрать фон нового документа. Доступны
белый фон, прозрачный и фон с фоновым
цветом, который указан в панели инструментов.
Save Prese (Сохранить набор...) позволяет
сохранить настройки нового документа. После
нажатия на эту кнопку появится окно:



Preset Name (Имя набора). Имя которое будет отображаться в списке **Presets** (Наборы). Можно выбрать какие параметры сохранять, а какие нет.

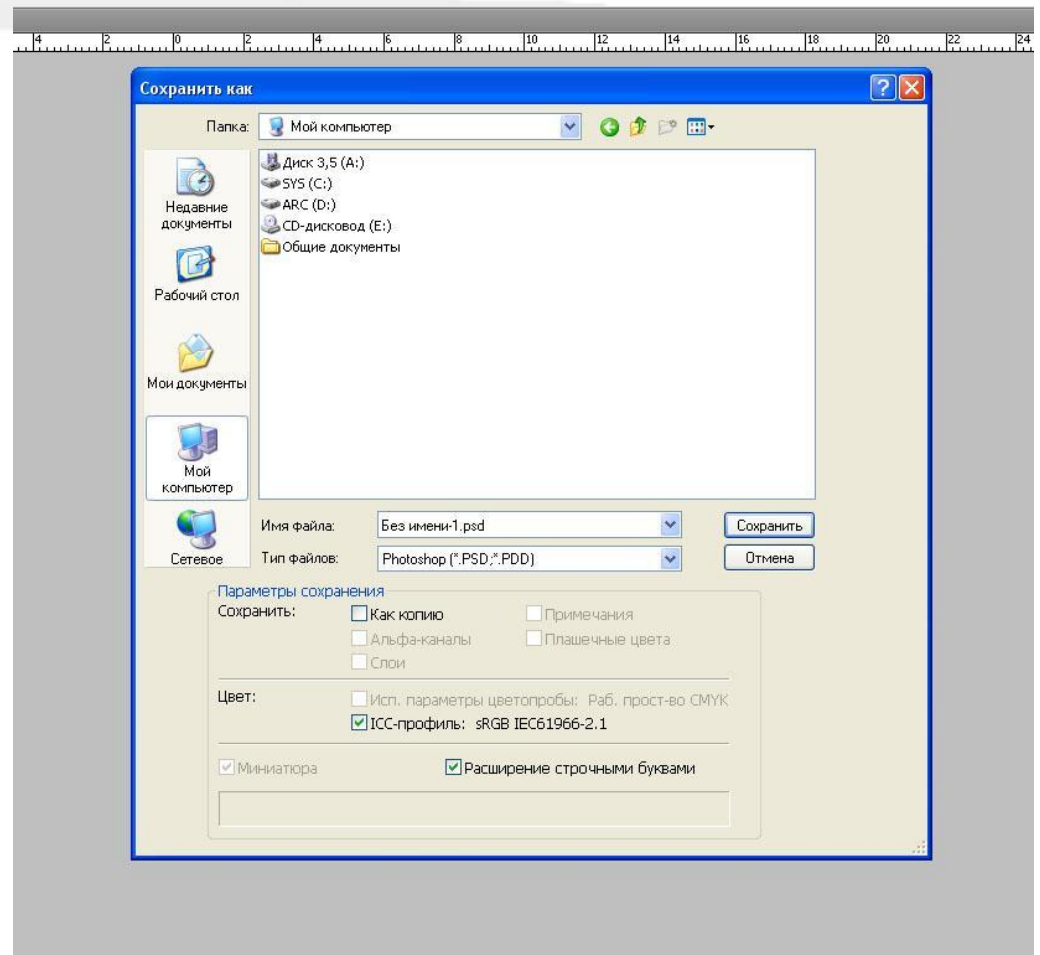


Сохранение нового документа

File>Save As... (Файл>Сохранить как...)



Вызвать эту команду можно также с помощью сочетания клавиш Shift+Ctrl+S.



File Name (Имя файла). В этом поле указывается имя сохраняемого документа.



Format (Формат). Выбирается необходимый формат.

PSD – в случае дальнейшего редактирования необходимо сохранять файл в этом формате. При сохранении в формате PSD сохраняется абсолютно все данные документа: слои, каналы, заметки и т.п. Формат PSD могут прочитать только Adobe Photoshop и некоторые другие программы.

JPG – В этом формате сохраняется конечная картинка без слоев, каналов и др. Все прозрачные места заменяются белым цветом. При сохранении можно задать степень сжатия изображения.



PNG – тоже что и с JPG за исключением того, что данный формат может содержать информацию о прозрачности. Степень сжатия для этого формата не предусмотрена.

GIF – Как и предыдущие 2 формата не предназначен для сохранения исходников.

BMP – Также как и JPG служит для хранения финального изображения. Но без возможности сжатия.

Группа Save Options (Параметры сохранения). Здесь можно указать нужные нам параметры.



As a Copy (Как копию) – Сохранит копию файла и добавит к имени сору (копия). Обычно используется если файл с выбранным именем уже есть.

Alpha Channels (Альфа-каналы) – Если использовались альфа-каналы и есть необходимость их использовать в будущем, то необходимо включить. Работает с PSD.

Layers (Слои) – Так же как и с альфа-каналами, используется если в будущем необходимо отредактировать.



- **Notes (Коментарии)** – Обычно используются, если с одним файлом работает несколько человек и вам надо им на что то указать или что то напомнить. Или если вы хотите отметить что-то важное в документе, чтобы позже не забыть. Ну или если вам надо записать чей-то телефон, а ручки и листочка под рукой нет и не хочется сворачивать окна и искать какой-нибудь текстовый редактор, то можете воспользоваться заметками. Так вот если вы не хотите потерять записанный вами номер телефона, то поставьте здесь галочку.
- **Spot Colors (Планшетные цвета)** – Данная опция предлагает сохранить данные о Spot Colors (Планшетных цветах).
- **Color (Цвет)**. Здесь вы можете выбрать как сохранить документ с цветовым профилем или без. Это надо для того, чтобы ваш документ одинаково выглядел на разных мониторах.
- **Use Lower Case Extension (Расширение строчными буквами)** – Если галочка стоит то имя файла будет типа image.psd, image.jpg, а если нет то image.PSD, image.JPG.

Notes (Комментарии) – Обычно используются, если с одним файлом работает несколько человек и есть необходимость на что то указать или что то напомнить.



Color (Цвет). Здесь можно выбрать как сохранить документ с цветовым профилем или без. Это надо для того, чтобы документ одинаково выглядел на разных мониторах.

Use Lower Case Extension (Расширение строчными буквами) – Если галочка стоит то имя файла будет типа image.psd, image.jpg, а если нет то image.PSD, image.JPG.

Панель инструментов.

