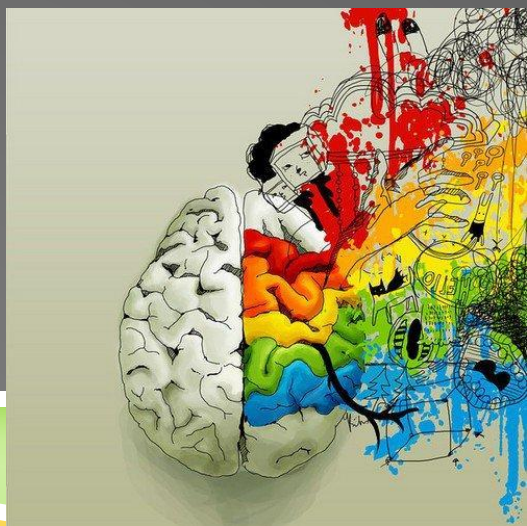


ИССЛЕДОВАНИЕ ПО ТЕМЕ: ПРИМЕНЕНИЕ ТВОРЧЕСТВА В ПОВСЕДНЕВНОЙ ЖИЗНИ



Цырлина Екатерина, Ифраимова
Синди, Пашкин Дмитрий - 10 класс

ПРОБЛЕМНАЯ СИТУАЦИЯ

Очень часто мы слышим, что про того или иного человека говорят: "творческая личность, нелегко, наверное", поэтому мы решили выяснить, что же значит "творческая личность" и почему ей может быть нелегко.



: Определить степень влияния творческого мышления на жизнь.

Задачи:

1. Определить степень творческого мышления у опрашиваемых
2. Провести анализ опроса и понять от чего зависит степень творческого мышления
3. На основании опроса определить насколько полезно наличие творческого мышления в повседневной жизни
4. Подвести итоги и оформить полученные результаты в презентации

Объект:

Мышление и творческое мышление

Предмет:

Мышление и поведение людей



Метод:

онлайн-анкетирование

Выборка:

Случайная выборка без любых ограничений



Гипотеза исследования:

Творческое мышление влияет на такие факторы, как любознательность, стрессоустойчивость, дальновидность, способы досуга, коммуникабельность и склад ума.



РЕЗУЛЬТАТЫ

Всего в опросе приняло участие 53 человека возрастом преимущественно от 10 до 18 лет.

Для начала из общего числа опрошенных нам было необходимо выявить людей с творческим мышлением, для этого нам нужны вопросы под номерами 3, 4, 6, 10, 12, 15 и 16 (вопросы 15 и 16 засчитывались только, если на оба из них дан положительный ответ, так как они выявляют один и тот же признак). Если респондент отвечал на 4 и более из этих вопросов положительно, то мы считали, что его творческие способности более развиты. Таким образом, из 53 опрошенных 38 человек (72%) обладают признаками наличия творческого мышления.

Мы проанализируем оставшиеся вопросы.

Наличие творческого мышления не влияет на склад ума, практически все творческие люди склонны к гуманитарным наукам. Но среди людей с творческим мышлением преобладают Русский и литература (31%), Нетворческие люди более склонны к иностранным языкам (46%).

Люди, обладающие творческим мышлением, более коммуникабельны. 21% из них предпочитают делать заказ в онлайн-магазине по телефону или лично в офисе, когда только 15% менее творческих людей звонят по телефону и совсем не готовы ездить в офис.

Творческие люди более подвержены различным стрессам (44%, а 10% считают, что почти всегда находятся в стрессовом состоянии). У людей с отсутствием творческого мышления стрессы случаются практически в полтора раза реже.



Творческие люди с творческим мышлением более любознательны, 77% из них интересуются встречающимися незнакомыми словами против 60% нетворческих людей.

Творческим людям проще предвидеть предстоящие события, они видят ситуацию с разных ракурсов и лучше определяют последствия. (55% против 40%).

Творческие люди более активны, и в свободное время они предпочитают гулять по городу, проводить время с друзьями и заниматься делами, до которых руки не доходят в течение рабочего процесса. Нетворческих люди более ленивы и пассивны, в свободное время они с радостью проведут весь день нежась в постели.

Ссылка на опрос:

<https://docs.google.com/forms/d/1z0keP8FaeK6yJdojOcZmhDH4xFk/edit>

ВЫВОД

Творческое мышление определённо оказывает влияние на повседневную жизнь человека. Почти все наши гипотезы оправдались, творческие люди, действительно, более активны, любознательны, коммуникабельны, но в тоже время есть и негативные аспекты: они сильнее подвержены психическим расстройствам и стрессам. Единственная гипотеза, которая не оправдала надежд - это гипотеза о влиянии творческого мышления на склад ума. Сейчас большинство людей более склонны к гуманитарным наукам независимо от мышления.