

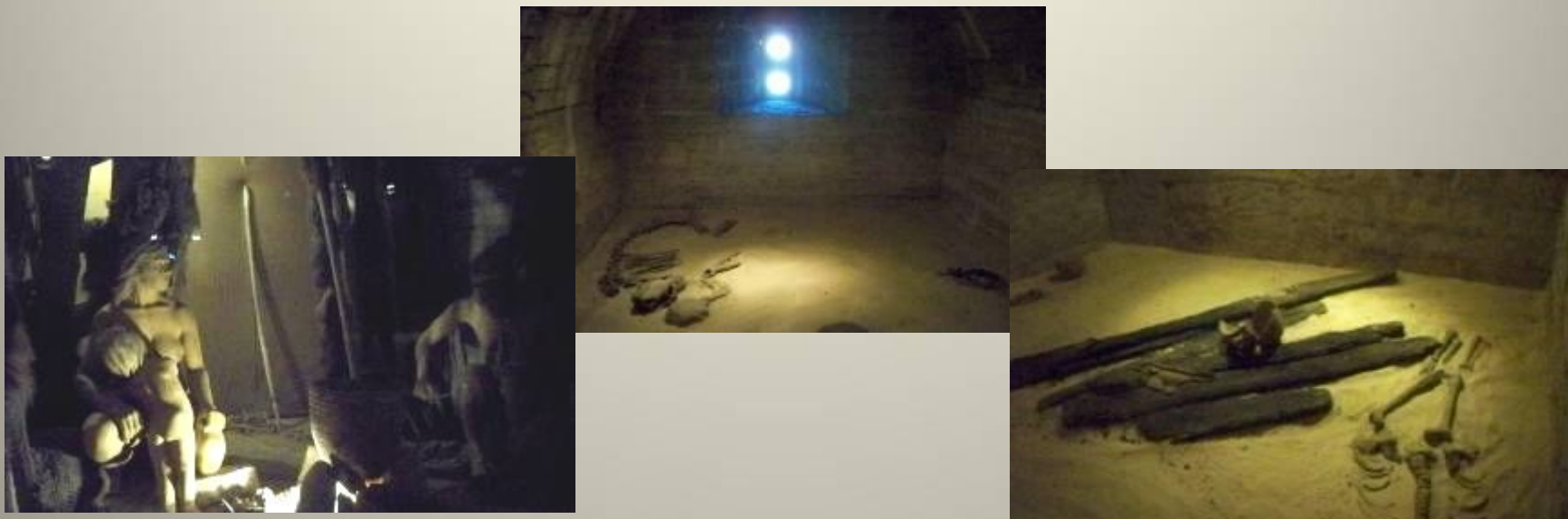
Первые жители нашего края

Алексеева Н.В.

ГБОУ СОШ № 377

Кировского района

Стоянки первобытных людей в экспозиции музея Староладожской крепости



Следы древнейших поселений на территории Ленинградской области эпохи неолита (5000 лет до н.э.) были обнаружены на южном побережье Ладожского озера в устье реки Ладожки. Другие стоянки были на реке Свирь, в Тарховке и в Токсово.



Финно - угорские племена



Водь



Весь
(Вепсы)



Ижора



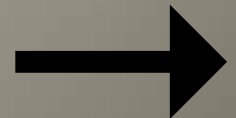
Корела



Славяне



Варяги



Водь -(водск..*vad'd'alaižõd*), редк. *вожане*) -малочисленный финно-угорский народ в Российской Федерации, коренное население Ленинградской области. Относится к списку исчезающих народов России. В настоящее время в России водь проживает в основном на севере Кингисеппского района, в Санкт-Петербурге. Основной район проживания — деревни Лужицы и Краколье. В прошлом — относительно многочисленный народ, давший название Водской пятине Новгородской земли. В 1848 году насчитывалось 5148 вожан. Самоназвание води — «ваддя» переводится как «клин», «кол», то есть «коренной народ, глубоко ушедший корнями в родную землю».

Вепсы (вепсск..*vepsläižed*; устаревшее — чудь) — малочисленный финно-угорский народ, живущий в Карелии, Вологодской и Ленинградской областях в России. С апреля 2006 года входит в Перечень коренных малочисленных народов Российской Федерации. В Ленинградской области вепсы проживают на стыке границ восточных районов. Географически это бассейн реки Оять, водораздельный участок Вепсовской возвышенности, истоки рек Паша, Курба, Колпь и Лидь. Вепсский язык включен в 2009 году ЮНЕСКО в Атлас исчезающих языков мира как «находящийся под сильной угрозой исчезновения».



Ижора - (ижорцы, самоназвание ижора, инкеройн, ижоралайн, карьялайн) — финно-угорский народ, в древности — основное (наряду с водью) население Ижорской земли. До середины XX века сохраняли свой язык и некоторые своеобразные черты материальной и духовной культуры (в одежде, пище, жилище). К настоящему времени почти полностью ассимилированы, количество говорящих на родном языке — несколько сотен человек. Современные представители ижоры проживают в основном в Ломоносовском и Кингисеппском районах Ленинградской области. Ижорский язык включен в 2009 году ЮНЕСКО в Атлас исчезающих языков мира как «находящийся под значительной угрозой исчезновения».

Корела — древнее прибалтийско-финское племя. В древнерусских письменных источниках впервые упоминается в 1066 году. В это время племя помещается историками на Карельском перешейке, в северном Приладожье. С XII века находилось под властью Новгородской республики и активно участвовало в борьбе новгородцев против шведской и немецкой агрессии. С X века (по археологическим данным) на Карельском перешейке существует город Корела (ныне Приозерск) — центр земель, населённых корелой. Из слияния корелы, северных групп веси (вепсов) и лопи сформировался современный карельский народ.



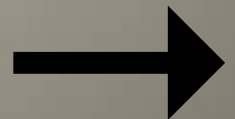
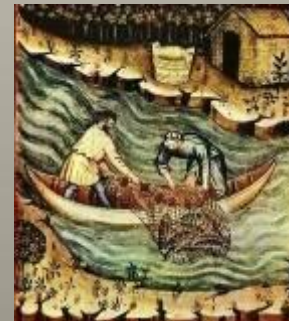
Эти названия для нас не обычны:
«Водь» и «ижора», «корела» и «весь».
Так племена назывались,
Что были самые первые
Жители здесь.
Позже славяне пришли,
Расселились с миром,
И рядом деревни стоят,
Где славянин, ижорянин, вожанин
Трудятся рядом и дружбу хранят.



Расселение племен на территории нашего края в древности



Занятия северо – западных племен





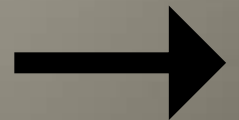
Какие занятия первых жителей нашего края показаны во фрагменте из фильма «Садко»?



Верования первых жителей нашего края

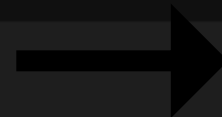


Многобожие, вера в сверхъестественные существа и обожествление сил природы называется ... **ЯЗЫЧЕСТВО**



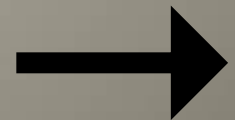


Вопрос к видеофрагменту:



Почему дружинники разгоняют народное гулянье?

В X веке, сменив язычество, на Русь приходит ... **ХРИСТИАНСТВО**



Георгиевская церковь (XII век) - самый известный храм Старой Ладogi, памятник, охраняемый ЮНЕСКО. Это один из самых известных храмов домонгольского периода. Из всех домонгольских храмов северо - запада Георгиевский — самый изысканный по формам. Он очень компактен и пропорционален. Небольшой по размерам, он словно слеплен как единая пластическая форма. Его построили по княжескому заказу в честь победы над шведами в мае 1164 года под предводительством князя Святослава Ростиславича. Находится на территории крепости. В нём расположен музей единственной фрески - "Чудо Георгия о змии".

Успенская церковь Старой Ладogi обозначает северную границу села, как и города в древности. Храм возвышается в центре архитектурного ансамбля бывшего Успенского монастыря. С XII века церковь Успения была центром Богородицкого конца Ладogi. По внешним признакам Успенская церковь близка церкви св.Георгия: кубическая, трехапсидная, одноглавая. Но в объеме Успенский собор много больше Георгиевского. Этот храм историки считают княжеской усыпальницей



Первые жители нашего края селились



В деревнях
(поселках)



В городах -
крепостях



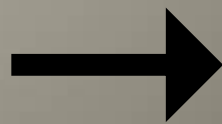
В монастырях



Древние крепости Северо - Запада



Монастыри на территории края



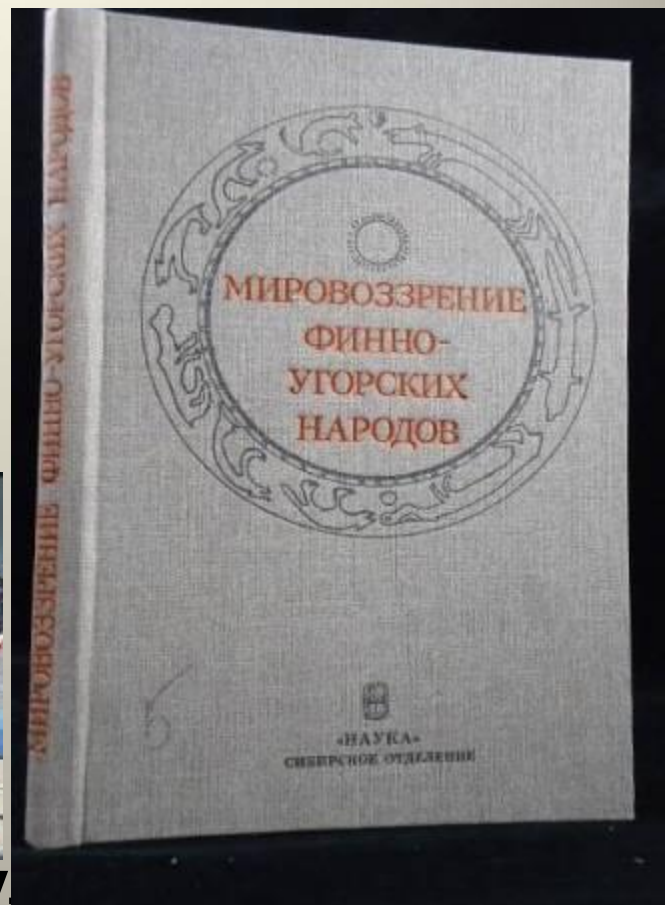
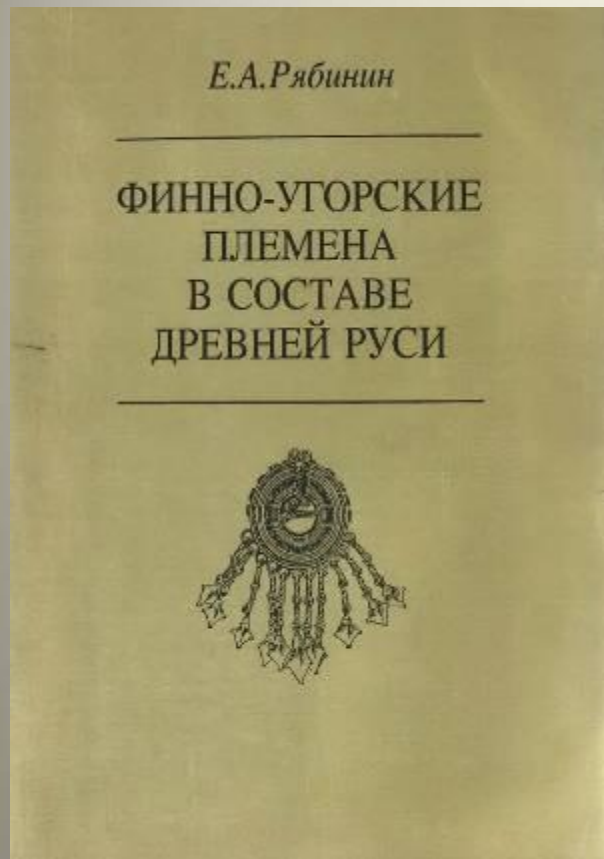
Современные финно - угорские племена

Название племени	2002 год	2010 год	Места основного расселения в Ленобласти	Флаг
ИЖОРА	177 чел.	169 чел.	Между Ломоносовым и Ивангородом.	
КОРЕЛА	2057 чел.	1345 чел.	Северные районы Ленинградской области	
ВОДЬ	12 чел.	33 чел.	Кингисеппский район, сёла Краколье, Лужицы	
ВЕПСЫ	2019 чел.	1380 чел.	Тихвинский, Бокситогрский, Попорожский районы	

**Рассмотрите таблицу.
Какие выводы можно сделать ?**



Финно -угорские племена в наши дни



1. Бережно хранят свой язык и культуру
2. Регулярно проводят фольклорные фестивали
3. Издают журнал «Финноугория. Этнический комфорт»
4. Создают и пополняют музеи истории своих народов





Источники



1. Рябинин Е.А. Финно-угорские племена в составе Древней Руси: К истории славяно-финских этнокультурных связей: Историко-археологические очерки. - СПб: издательство СПбГУ, 1997
2. Сануков К. Н. Национальная государственность финно-угров России //Финно-угроведение. -2000. -№2. -с. 3-15.
3. Третьяков П.Н. На финно-угорских окраинах Древней Руси. – М.: МИА, 1970. - <http://kirsoft.com.ru/mir>
4. Независимый финно - угорский портал. - [Kominarod. Ru](http://Kominarod.Ru)
5. Финно – угорский культурный центр Российской Федерации. Информационный центр «Финноугория» - <http://www.finnougoria.ru>