

Презентация на тему: Экскурсия по Санкт-Петербургу.

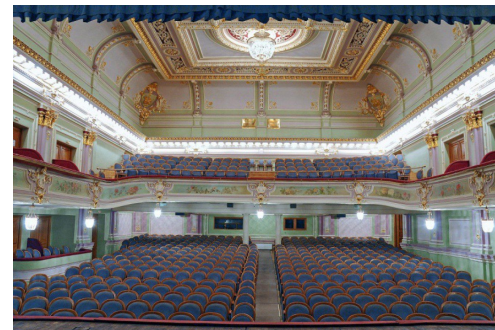
работу выполнили:
ученицы 9 "Б" класса
Реймер Юлия,
Чухмарёва Александра

Театр Комедии им. Акимова.

Театр Комедии им. Акимова, как и прежде, играет важную роль в культурной жизни Санкт-Петербурга. Тот, кто однажды познакомился с ним, навсегда останется поклонником этого коллектива.

В самом центре Невского проспекта в начале 20-го века по проекту Г. Барановского было построено здание Торгового дома Товарищества братьев Елисеевых. На первом этаже располагался знаменитый Елисеевский магазин, на втором комедийный театр. До революции он назывался «Невский фарс».

Официальной датой рождения театра Комедии является 1929 год.



Армянская диаспора.

Армянская диаспора появилась в Санкт-Петербурге практически одновременно с образованием города. Тогда армянам приходилось собираться в частных домах, поэтому в 1714 году они подали прошение о постройке собственной конфессиональной церкви.

Но Петр 1 прошение отклонил.

Только в 1740 году, при Анне Иоанновне армянской общине было разрешено построить небольшую каменную церковь, но со смертью императрицы строительство прекратилось.

Спустя тридцать лет, в 1770 году Екатерина II удовлетворила прошение главы армянской общины Лазарева и предоставила место под строительство.

Долгое ожидание оправдалось: мало кому, кроме полугосударственной Православной церкви удалось получить такое престижное место.

Армянская Апостольская церковь Святой Екатерины возведена прямо на Невском проспекте, в самом его начале, напротив Гостиного двора.

И не важно, что это был участок бывшей Малой придворной конюшни, между обычными доходными домами.

Сегодня это «бриллиантовая миля» главной улицы города.



Зелёный мост.

Почти все, кто бывал в Санкт-Петербурге, хоть раз да проходили по этому мосту. Он находится на Невском проспекте, на половине пути от Казанского собора к Дворцовой площади.

К одному из его углов примыкает Строгановский дворец, а если свернуть на набережную Мойки, скоро можно оказаться у музея Пушкина. У этого моста через реку Мойку два исторических названия.

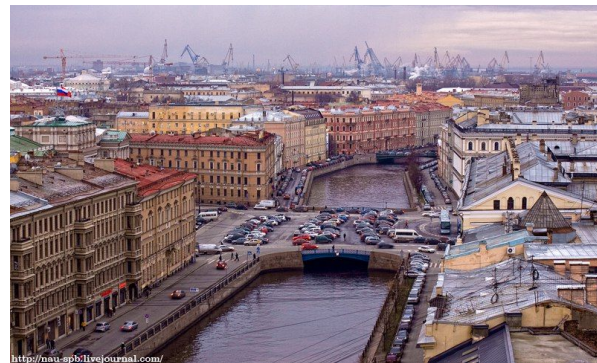
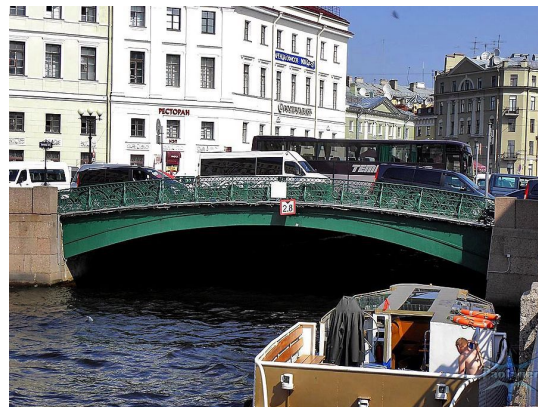
Сначала, с момента постройки, в 1716 году, благодаря цвету, в который его выкрасили, так и называли - Зеленым. Затем, в 1768 году поблизости расположилось управление городской полиции.

Рядом жил и начальник - генерал-полицмейстер.

Неизвестно, то ли управление переехало, чтобы генералу было легче добираться до работы, или генерал перебрался ближе к подчиненным, но мост в любом случае переименовали в Полицейский.

После революции его переименовали в Народный. Но под таким именем он был практически неизвестен.

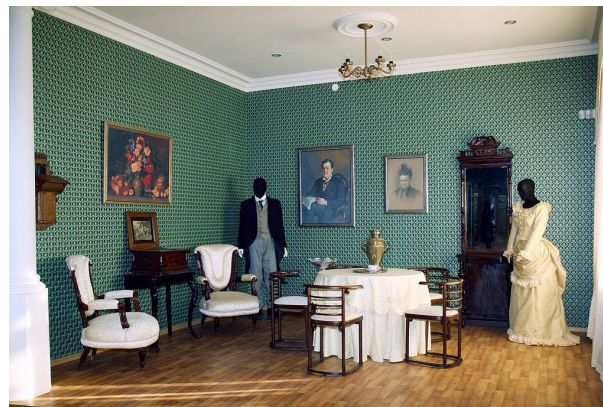
В 1998 году, на волне возвращения исторической памяти, «цветное» название вернулось.



Музей истории купечества Санкт-Петербурга и России.

Музей истории купечества Санкт-Петербурга и России размещается в отреставрированном здании, построенном в 1869 году архитектором Кузьминым специально для комитета по управлению Большим Гостиным двором и Перинной линией. Здесь же расположен и домовый храм преподобного Серафима Вырицкого. Такое соседство не случайно. Часть экспозиции музея находится в храме. Экспонаты музея — семейные фотографии купцов, газеты полуторавековой давности, рассказывающие о деяниях купеческих фамилий, находки, обнаруженные при раскопках на территории Гостиного двора.

В витринах музея представлены товары, которыми торговали лавки Гостинок: нитки, перчатки, обувь, шляпы. Всего в Большом Гостином дворе было 336 лавок. Здесь продавались одежда, галантерея, скобяные товары, посуда и пр.



Михайловский театр.

Михайловский театр – это крупнейший культурный центр Санкт-Петербурга. Это знаменитый музыкальный театр, место, где традиционно ставятся оперы и балеты в исполнении лучших российских и зарубежных звёзд театральной сцены. Здесь традиции классического оперного и балетного искусства идут рука об руку со смелыми творческими экспериментами и новаторскими поисками. Открытие Михайловского театра состоялось в 1833 году. Открытый по указу Николая I, театр принадлежал к числу привилегированных императорских театров. Здание было возведено по проекту Александра Брюллова, а фасады театра создавались по эскизам Карла Росси. Театр назван именем князя Михаила – брата императора. Изначально театр создавался для семьи императора и его приближённых. Эта великосветская атмосфера сохранилась в нём и впоследствии, когда он был открыт для широкой публики.

