

ПОЛИТИЧЕСКИЕ ПАРТИИ И ДВИЖЕНИЯ.

Политическая партия –

это общественное объединение,
созданное в целях участия граждан РФ
в политической жизни общества
посредством формирования и
выражения их политической воли,
участия в общественных и политических акциях,
в выборах и референдумах, а также в целях
представления интересов граждан в органах
государственной власти и органах местного
самоуправления

(ФЗ «О политических партиях РФ»)

Политическая партия – добровольный союз, основанный на общности политических идей и нацеленный на овладение государственной властью (или участия в ней) для реализации интересов определенных социальных групп.

Политическая партия – группа единомышленников, ставящая цель завоевание власти законным путем

требованиям:

- **руководящие и иные органы политической партии, ее региональные отделения и иные структурные подразделения должны находиться на территории РФ.**
- **иметь свою программу, ее цели и задачи, а также методы реализации целей и решения задач.**
- **политическая партия должна быть обязательно зарегистрирована в государственном органе (органах юстиции), и только после государственной регистрации вправе осуществлять свою деятельность в полном объеме.**

Деятельность политических партий основывается и регулируется на:

- Конституции РФ
- ФКЗ
- ФЗ, ФЗ «О политических партиях»

Цели :

- формирование общественного мнения;
- политическое образование и воспитание граждан;
- выражение мнений граждан по любым вопросам общественной жизни, доведение этих мнений до сведения широкой общественности и органов государственной власти;
- выдвижение кандидатов (списков кандидатов) на выборах Президента РФ, депутатов ГД Федерального Собрания РФ, в законодательные (представительные) органы государственной власти субъектов РФ, выборных должностных лиц местного самоуправления и в представительные органы муниципальных образований, участие в указанных выборах, а также в работе избранных органов.

Признаки политических партий

- **политическая программа**, где сформулированы цели и стратегия партии;
- **партийный устав**, содержащий важнейшие нормы внутрипартийной жизни;
- **руководящие органы** (центральный комитет) и аппарат партийных функционеров, чаще всего освобожденных;
- **разветвленная сеть первичных местных организаций**, состоящая из добровольных активистов;
- **активное участие** в борьбе за высшую власть в государстве.

Политическая партия (от лат. *partis* — часть) — это организованная группа единомышленников, выражающая интересы определенных социальных слоев и стремящаяся к завоеванию государственной власти или участию в ее осуществлении

Отличительные признаки

Стремится не только к участию в политической жизни, но и к завоеванию власти или участию в ее осуществлении

Ставит перед собой *долговременные задачи* и существует достаточно *протяженный период времени*

Имеет центральные и местные организации, т. е. четкую *организационную структуру*, закрепленную *партийным уставом*

Стремится создать для себя *массовую опору*, т. е. распространить свое влияние на большое число людей, и добиться, как правило, поддержки избирателей на выборах

Объединяет людей, имеющих *близкие взгляды* на социальные проблемы, охваченных *единой мыслью* о государственном и общественном устройстве, что обычно излагается в *партийной программе*

Функции политических партий

- **политическая** - овладение государственной властью;
- **представительская** - выражение интересов определенных групп и слоев населения;
- **электоральная** - организация и участие в избирательных кампаниях;
- **социализации** - воспитание преданных членов и формирование политической культуры граждан;
- **рекруиторская** - отбор и выдвижение политически грамотных лидеров для парламента и правительства.

Типы политических партий:

- ***По отношению к действующей власти:***

- правящие
- оппозиционные;

- ***По отношению к закону:***

- легальные
- нелегальные;

- ***По способу организации :***

- кадровые (парламентские) и массовые;

- ***По политической направленности:***

- консервативные;
- либеральные;
- социалистические;
- коммунистические;
- анархические;
- фашистские и др.

КАДРОВЫЕ ПАРТИИ

- Ориентированы на ближайшие выборы;**
- Формируются вокруг нескольких лидеров;**
- Имеют слабую организацию.**

МАССОВЫЕ ПАРТИИ

- Ориентированы на длительное участие в политике;**
- Имеют местные и молодежные объединения;**
- Имеют четкую организацию;**
- Ведут систематическую работу с избирателями**

Типы политических партий по идейной направленности

<i>Тип</i>	<i>Характеристика</i>
Консервативные	Выступают за сохранение традиционных ценностей, приспособление любых изменений в обществе к традиционным институтам (государство, семья, церковь, община), укрепление закона и порядка, воспитание граждан в духе патриотизма
Либеральные	Основной ценностью считают личную свободу и неотчуждаемость частной собственности, свободу предпринимательства и рыночную конкуренцию, демократию и парламентаризм. Выступают за ограничение роли государства, развитие гражданского общества
Социалистические	Провозглашают ценность свободы, социальной справедливости и солидарности. Являются сторонниками социально ориентированной экономики, социального партнёрства, демократии
Коммунистические	Выступают за революционное преобразование общества в целях ликвидации частной собственности, эксплуатации человека человеком и социального неравенства
Анархические	Выступают за преобразование общества в целях ликвидации института государства и присущих ему механизмов регулирования общественной жизни

Политические партии

Монархические

Ратуют за сохранение либо реставрацию монархического строя

Фашистские, радикальные

Призывают к вооруженному установлению диктатуры, к борьбе с «прогнившими демократиями»

Рабочие, социалистические, коммунистические

Отстаивают идею замены капитализма социализмом или коммунизмом

Консервативные

Отстаивают традиционные пути развития страны

Демократические, либерально-демократические, социал-демократические

Отстаивают ценности народовластия, права человека, верховенство закона и т. д.

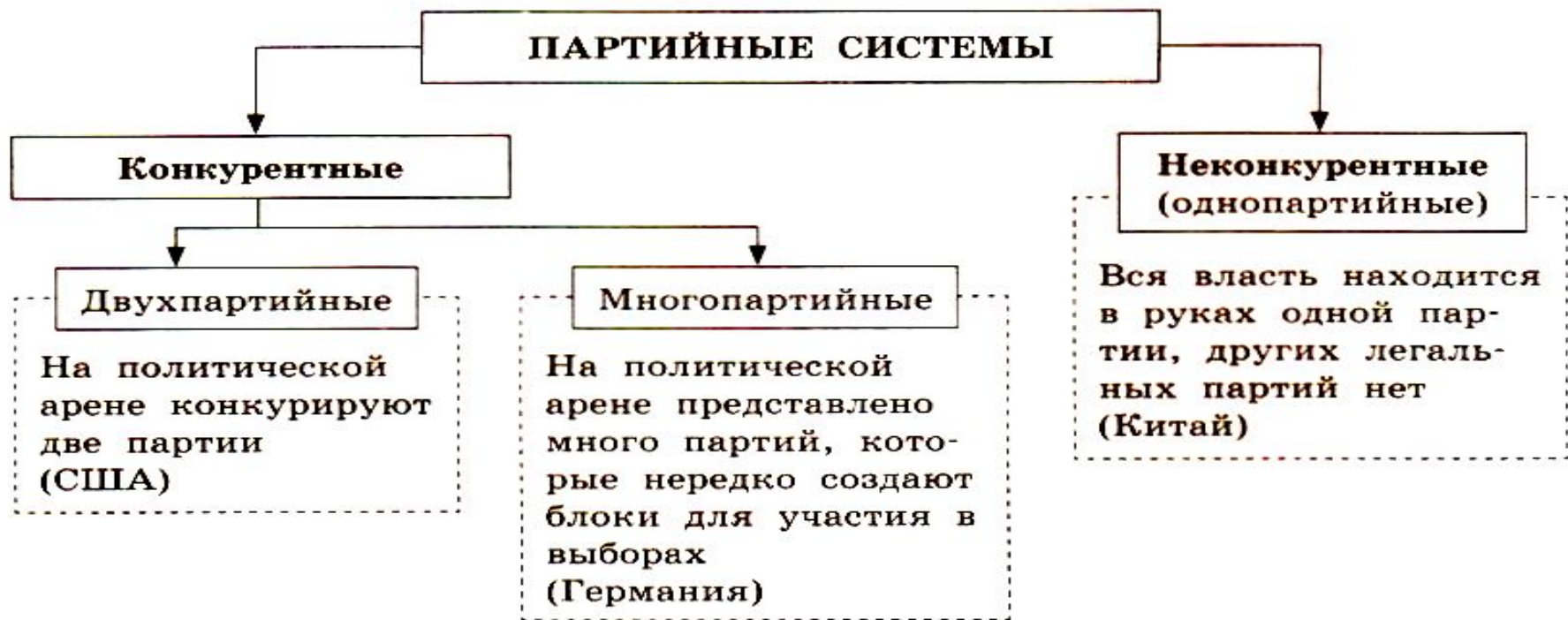
Анархистские

Призывают к ликвидации государства и власти

Реакционные

Выступают за возвращение старых, отживших порядков

Совокупность партий и их отношений в государстве составляет **партийную систему**.



В современном мире есть «беспартийные» государства, где нет официально зарегистрированных политических партий либо закон запрещает их появление. В основном это абсолютные монархии Ближнего Востока.

Роль политических партий в жизни общества:

- выражают значимые интересы определённых социальных групп;
- объединяют сторонников какой-либо идеи, программы и привлекают их к участию в политике;
- осуществляют политическую социализацию граждан;
- разрабатывают программы развития общества;
- участвуют в выборах в органы государственной власти и местного самоуправления.

Чем политические партии отличаются от других объединений?

- Политическая партия стремится не только к участию в политике, но и к завоеванию власти.**
- ПП ставит перед собой долговременную задачу и существует достаточно протяженный период.**
- ПП имеет четкую организационную структуру, закрепленную уставом.**
- ПП стремиться создать для себя массовую опору.**
- ПП объединяет людей, имеющих близкие взгляды на социальные проблемы и разделяющих единую мысль о государственном и общественном устройстве.**

Общественно-политические движения — особый тип общественных объединений, которые нацелены на решение конкретных социально-политических задач общенационального масштаба (достижение независимости, смена политического режима).

Общественно-политические организации — негосударственные и непартийные объединения, воздействующие на государственную власть. Их главное отличие от политических партий состоит в том, что они не ставят задачу овладения властью, а лишь оказывают на неё давление, добиваясь своих целей.

Разнообразие проблем общественной жизни порождает возникновение многочисленных общественных организаций, например профсоюзов и корпоративных организаций, которые отстаивают экономические интересы; антивоенных и правозащитных организаций, отстаивающих общественно-политические интересы; молодёжных, ветеранских, просветительских, экологических и других общественных организаций.

**Наиболее рейтинговые на
данный момент (2012 год)
партии России:**



Сергей Кожугетович Шойгу – министр Российской Федерации по делам гражданской обороны, чрезвычайным ситуациям и ликвидации последствий стихийных бедствий, генерал армии.

• **Единая Россия –**

правящая партия, полностью поддерживающая политику президента и правительства. Создана в 2001 году путём объединения трёх партий: «Единство», «Отечество» и «Вся Россия». На данный момент это самая многочисленная партия страны, насчитывающая более миллиона членов. Это объясняется не только политическим курсом партии, но и поддержкой, которую власти всех уровней оказывают её членам. Председателем партии является Путин Владимир Владимирович. Сопредседатели – Борис Вячеславович Грызлов, Лужков Юрий Михайлович, Шойгу Сергей Кужугетович, Шаймиев Минтимер Шарипович. Символом партии является белый медведь.



Геннадий Андреевич Зюганов – председатель коммунистической партии Российской Федерации (КПРФ), лидер Фракции в Государственной думе, известный российский политический деятель. Родился 26 июня 1944 года в селении Мымирино Орловской

• Коммунистическая партия Российской Федерации –

ярко выраженная оппозиционная партия, выражающая несогласие с основными направлениями политики действующей власти. Курс партии в основном совпадает с курсом КПСС, но учитывает нынешнее положение в стране. Создана в 1993 году на базе КПСС. На данный момент насчитывает около 550 тысяч членов.

Главой партии является Геннадий Андреевич Зюганов. Символы партии серп, молот и книга. Цвета – красные.

На президентских выборах в 1996 году Геннадий Зюганов выдвинул свою кандидатуру и в первом туре набрал 31,96 процентов голосов. Во втором туре ему удалось набрать свыше



Владимир Вольфович Жириновский – российский политический деятель, лидер политической партии ЛДПР. Родился 25 апреля 1946 года в Алма-Ате.

- **ЛДПР (Либерально-демократическая партия России) –**

радикальная партия, выступающая за сильное государство, которому должны быть подчинены интересы всех его граждан.

Несмотря на критику положения в стране в основном поддерживает курс президента и правительства. Образована в 1989 году. ЛДПР популярна в основном благодаря своему лидеру Владимиру Вольфовичу Жириновскому, поэтому часто называется политологами партией одного человека. Политическая карьера Жириновского начинается в 1991 году, когда будущий оппозиционер создал и зарегистрировал Либерально-демократическую партию СССР. Как лидер партии Владимир Жириновский был противником расформирования Советского Союза, за что и получил поддержку народа на выборах. Электорат полюбил политика, который не боится говорить вслух все что думает, в глаза указывать на ошибки коллег и самого президента. Стать президентом Жириновскому не удалось, хотя он занял третье место на выборах, набрав восемь процентов голосов.



Символ партии российский флаг с широкой красной полосой, на которой имеется надпись: «Справедливая Россия», а ниже надпись: «Родина. Пенсионеры. Жизнь».

Справедливая Россия

Партия, выступающая за социальное и правовое равенство граждан, ответственность государства перед гражданами и большую степень участие последних в управлении страной. Поддерживает политику президента В.В. Путина. Образована в 2006 году путём объединения трёх партий: «Родина», «Российская партия пенсионеров» и «Российская партия жизни».

ИЗВЕСТНЫЕ РОССИЙСКИЕ ПОЛИТИКИ



**Григорий Алексеевич
Явлинский –**

**Депутат Государственной Думы РФ,
Председатель фракции
Государственной Думы «Яблоко»,
Председатель общероссийской
общественной политической
организации
«Объединение Яблоко»**



Валерия Ильинична Новодворская –
российский общественно-политический деятель, участница диссидентского движения в СССР в конце семидесятых, начале восьмидесятых годов. Одна из самых скандальных женщин-политиков современности. Основатель и председатель праволиберальной партии «Демократический Союз»



Ирина Муцуовна Хакамада –
Бывший сопредседатель
Союза Правых Сил, бывший
лидер партии «Наш выбор»,
известный российский
политик, депутат
Государственной Думы
Федерального Собрания
Российской Федерации.

В 1995 году Хакамада была избрана
председателем Центрального Совета
Всероссийской политической общественной
организации «Общее дело». На этом посту она
оставалась до 2000 года, пока не перешла на
должность заместителя председателя партии
«Союз правых сил». Летом 2000 года стала
главой петербургского отделения партии
«Союз правых сил».

В 1995 году американский журнал «Тайм»
назвал Ирину Хакамаду политиком двадцать
первого века, кроме того, она вошла в сотню
самых известных женщин мира, согласно
проведенному социологическому опросу. Два
года подряд (1997 и 1998 годы) Ирина
Хакамада она носила звание «Женщина года».



Борис Ефимович Немцов -

Член Федерального политсовета, известный российский политик. Кандидат физико-математических наук. Награжден медалью «За заслуги перед Отечеством»

В 1999 году избирательный блок «Союз правых сил» выдвинул кандидатуру Немцова в депутаты Госдумы. В декабре его кандидатура была утверждена. Через год Борис Ефимович становится заместителем председателя Государственной Думы. С 2000 года Немцов является председателем Федерального политического совета партии «Союз Правых Сил».

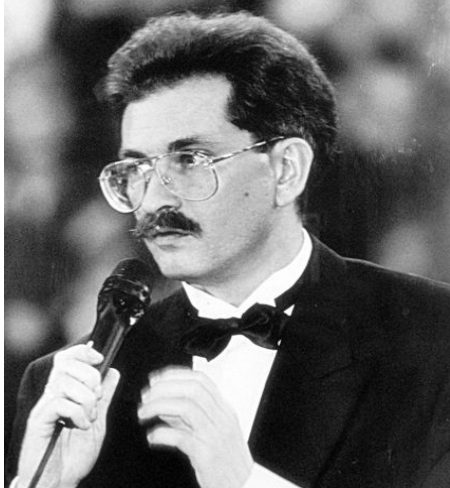
**«ПУСКАЙ ТЫ УМЕР, НО В
ПЕСНЕ СИЛЬНЫХ И СМЕЛЫХ
ДУХОМ ВСЕГДА ТЫ БУДЕШЬ
ЖИВЫМ ПРИМЕРОМ,
ПРИЗЫВОМ ГОРДЫМ К
СВОБОДЕ, СВЕТУ!»**

М.ГОРЬКИЙ



**Галина Васильевна
Старовойтова –
российский политический и
государственный деятель,
этносоциолог, специалист в
области межнациональных
отношений. 20 ноября 1998
года была убита в подъезде
своего дома в Санкт-
Петербурге.**

Политическая карьера Старовойтовой берет начало в 1989 году, когда ее избирают народным депутатом СССР. В 1990 году Галина Васильевна становится членом Комитета Верховного Совета Российской Федерации по правам человека. Через год ее назначают советником президента России по межнациональным отношениям. Зимой 1992 года отправлена в отставку. В 1995 году Галина Старовойтова выставляет свою кандидатуру в депутаты государственной думы. Вместе с Л. Пономаревым и Г. Якуниным возглавляет объединение «Демократическая Россия - Свободные профсоюзы». В 1996 году Галина Васильевна получает членство в Комитете Госдумы по делам общественных объединений и религиозных организаций. В 1998 году она председатель федеральной партии «Демократическая Россия».



Владислав Николаевич Листьев
журналист. первый генеральный

Александр Иванович Лебедь –газеты «Московский комсомолец» Дмитрий Юрьевич Холодов родился 21 июня 1967 года в городе Сергиев Посад. Д. Ю. Холодов вырос в подмосковном городе Климовск, учился в школе №5, которая сегодня носит его имя. Он работал военным корреспондентом в газете «Московский комсомолец», занимался журналистскими расследованиями, писал о нарушениях в Вооруженных силах РФ.

родился 20 апреля 1950 года в рабочей семье в городе Новочеркасск. Генерал-лейтенант, губернатор Красноярского края, депутат Государственной думы, политический деятель. Имеет награды: ордена «Боевого Красного Знамени», «Красной

ПРОВЕРЬ СЕБЯ

1. ПОЛИТИЧЕСКАЯ ПАРТИЯ ВЫПОЛНЯЕТ В ПОЛИТИЧЕСКОЙ СИСТЕМЕ ФУНКЦИЮ:

- А. ОРГАНИЗАТОРА МИНИСТЕРСТВ И ВЕДОМСТВ
- Б. РЕГУЛЯТОРА ЭКОНОМИЧЕСКИХ ПРОЦЕССОВ
- В. ПОСРЕДНИКА МЕЖДУ ОБЩЕСТВОМ И ГОСУДАРСТВОМ
- Г. ЗАЩИТНИКА ИНТЕРЕСОВ АДМИНИСТРАТИВНОГО ГОСУДАРСТВЕННОГО АППАРАТА

2. НАЦЕЛЕННОСТЬ НА ЗАВОЕВАНИЕ ПОЛИТИЧЕСКОЙ ВЛАСТИ – ЭТО:

- А. ПРИНЦИП ДЕЯТЕЛЬНОСТИ ПАРЛАМЕНТА
- Б. ВЕДУЩАЯ ЗАДАЧА ПРОФСОЮЗА
- В. ОСОБЕННОСТИ ПОЛИТИЧЕСКОЙ КУЛЬТУРЫ
- Г. ЦЕЛЬ ДЕЯТЕЛЬНОСТИ ПОЛИТИЧЕСКОЙ ПАРТИИ

3. УСТАНОВИТЕ СООТВЕТСТВИЕ МЕЖДУ ПРИНЦИПАМИ КЛАССИФИКАЦИИ ПАРТИЙ И ИХ КОНКРЕТНЫМИ ПРИМЕРАМИ:

А	Б	В	Г
2	4	3	1

ПРИМЕРЫ

А. НЕЛЕГАЛЬНЫЕ

Б. РЕФОРМИСТСКИЕ

В. ОППОЗИЦИОННЫЕ

Г. КАДРОВЫЕ

ПРИНЦИПЫ КЛАССИФИКАЦИИ

1. ПО СОСТАВУ

2. ПО ОТНОШЕНИЮ К ЗАКОНУ

3. ПО ОТНОШЕНИЮ К ВЛАСТИ

4. ПО МЕТОДАМ ОТСТАИВАНИЯ
ИНТЕРЕСОВ

4. ПЕРЕЧИСЛИТЕ ЛЮБЫЕ ТРИ ФУНКЦИИ ПОЛИТИЧЕСКОЙ ПАРТИИ В ДЕМОКРАТИЧЕСКОМ ГОСУДАРСТВЕ

5. ИДЕЯ ПОСТРОЕНИЯ ОБЩЕСТВА, В КОТОРОМ БЫЛ БЫ РЕАЛИЗОВАН ПРИНЦИП РАСПРЕДЕЛЕНИЯ БЛАГ «ОТ КАЖДОГО- ПО СПОСОБНОСТЯМ, КАЖДОМУ- ПО ПОТРЕБНОСТЯМ», ХАРАКТЕРНА ДЛЯ СИСТЕМЫ ВЗГЛЯДОВ:

- А. КОНСЕРВАТИВНОЙ**
- Б. ПАЦИФИСТСКОЙ**
- В. ЛИБЕРАЛЬНОЙ**
- Г. КОММУНИСТИЧЕСКОЙ**

6. «ГОСУДАРСТВО, ОБЩЕСТВО ДОЛЖНО ОПИРАТЬСЯ НА ОПЫТ И УСТОИ ПРЕДКОВ». ДЛЯ КАКОЙ ПОЛИТИЧЕСКОЙ ИДЕОЛОГИИ ДАННОЕ ВЫСКАЗЫВАНИЕ ЯВЛЯЕТСЯ ОСНОВНЫМ?

- А. КОНСЕРВАТИВНОЙ**
- Б. СОЦИАЛ-ДЕМОКРАТИЧЕСКОЙ**
- В. ЛИБЕРАЛЬНОЙ**
- Г. КОММУНИСТИЧЕСКОЙ**