



ЕГЭ-2019



**Приказ Минобрнауки России от
26.12.2013 N1400
(ред. от 07.07.2015)**

**"Об утверждении Порядка проведения
государственной итоговой аттестации
по образовательным программам
среднего общего образования"
(Зарегистрировано в Минюсте России
03.02.2014 N 31205)**

ЕГЭ-2019



**К прохождению ГИА
допускаются учащиеся,
не имеющие
академической
задолженности по всем
предметам**

ЕГЭ-2019



**Обязательные
предметы:**

**русский язык
и математика**

+ предметы по выбору

ЕГЭ-2019



**Удовлетворительные результаты
государственной (итоговой)
аттестации
по русскому языку и математике
являются основанием выдачи
аттестата о среднем (полном)
общем образовании.**

ЕГЭ-2019



**В аттестат выпускнику,
получившему
удовлетворительные результаты
на государственной (итоговой)
аттестации, выставляются
итоговые отметки, которые
определяются как
среднее арифметическое годовых
отметок за X, XI классы.**

ЕГЭ-2019



Предметы по выбору

Литература

Иностранный язык

Физика

Химия

Биология

История

Обществознание

Информатика и ИКТ

География

ЕГЭ-2019



При проведении государственной (итоговой),
аттестации в форме ЕГЭ используется
стобалльная система оценки

Результаты ЕГЭ признаются
удовлетворительными

в случае, если выпускник по обязательным
общеобразовательным предметам (русский
язык и математика) набрал

количество баллов не ниже минимального



**Минимальное количество баллов,
подтверждающее освоение образовательной
программы среднего общего образования**

Предмет	Количество баллов
Русский язык	24
Математика (профиль)	27
Математика (база)	3 балла по пятибалльной шкале

ЕГЭ-2018



**Минимальное количество баллов, необходимое
для поступления на обучение в вуз**

Предмет	Количество баллов
Русский язык	36
Математика (профиль)	27
Физика, химия, биология	36
Информатика	40
История, литература	32
География	37
Иностранный язык	22
Обществознание	42

ЕГЭ-2019



До **01 октября 2018г.** вузы публикуют перечень предметов вступительных испытаний.

01 февраля 2018г. -последний день внесения изменений в перечень предметов

ЕГЭ-2018



**Расписание ЕГЭ
устанавливается
на федеральном уровне
Рособрнадзором**

ЕГЭ-2019



Предмет	Продолжительность
Русский язык	3 часа 30 минут
Математика (профиль/база)	3 часа 55 минут/3 часа
История	3 часа 55 минут
Обществознание	3 часа 55 минут
Иностранный язык	3 часа +15 минут
Литература	3 часа 55 минут
Физика	3 часа 55 минут
Химия	3 часа 30 минут
География	3 часа
Биология	3 часа
Информатика	3 часа 55 минут

**В продолжительность
экзаменов **не включается**
время, выделенное на
подготовительные
мероприятия (инструктаж,
заполнение регистрационных
бланков и т.д.)**

Предмет	Средства обучения
Математика	Линейка
Физика	Линейка, непрограммируемый калькулятор
Химия	Непрограммируемый калькулятор
География	Линейка, непрограммируемый калькулятор, транспортир

Основной период

- 27 мая (пн) — география, литература
- 29 мая (ср) — математика Б, П
- 31 мая (пт) — история, химия
- 3 июня (пн) — русский язык
- 5 июня (ср) — иностранные языки (письменно), физика
- 7 июня (пт) — иностранные языки (устно)
- 8 июня (сб) — иностранные языки (устно)
- 10 июня (пн) — обществознание
- 13 июня (чт) — биология, информатика и ИКТ

Резервные дни:

- **17 июня** (пн) — география, литература
- **18 июня** (вт) — история, физика
- **20 июня** (чт) — биология, информатика и ИКТ, химия
- **24 июня** (пн) — математика Б, П
- **26 июня** (ср) — русский язык
- **27 июня** (чт) — иностранные языки (устно)
- **28 июня** (пт) — обществознание, иностранные языки (письменно)
- **1 июля** (пн) — по всем учебным предметам

ЕГЭ-2019



- **Руководитель и организаторы ППЭ**
- **Уполномоченный представитель ГЭК**
- **Руководитель ОУ**
- **Сотрудник ОП**
- **Медицинский работник**
- **Общественные наблюдатели**
- **Технические специалисты**

ЕГЭ-2019



**Печать КИМ будет
производиться в аудитории!**

Если обучающийся **по состоянию здоровья** не может завершить выполнение экзаменационной работы, то он досрочно покидает аудиторию.

Экзамен может быть пересдан **в резервные дни.**

Правила проведения ЕГЭ



- Черная гелевая или капиллярная ручка
- Документ, удостоверяющий личность
- **Нельзя** общаться друг с другом, свободно перемещаться по аудитории, *иметь средства связи, электронно-вычислительную аппаратуру, фото-, аудио- и видеоаппаратуру, справочные материалы, письменные заметки (шпаргалки) и иные средства хранения и передачи информации*

ЕГЭ-2019



**Лица, допустившие нарушение
устанавливаемого порядка
проведения ГИА,**

удаляются с экзамена!

**Пересдача возможна
ТОЛЬКО через 2 года!**

Прием и рассмотрение апелляций



О нарушении
установленного
Порядка проведения
экзамена

В день проведения экзамена по
соответствующему предмету, не
покидая ППЭ
(руководителю ППЭ)!!!!

О несогласии с
выставленными
баллами

В течение двух рабочих дней
после официального
объявления результатов ГИА по
соответствующему предмету в
личном кабинете

- В соответствии с правилами предоставления электронного сервиса

«Подача апелляции о

- **несогласии с выставленными баллами ГИА обучающихся, освоивших образовательные программы основного общего и среднего общего образования, и получение решения по итогам рассмотрения апелляции о несогласии с выставленными баллами»** в качестве заявителей на предоставление услуги

- **выступают физические лица - участники ГИА-9, ГИА-11,** зарегистрированные в установленном порядке на Портале.
- Подробная информация о порядке создания личного кабинета опубликована

- на Портале в разделе **«Инструкции/Технологии/Как пользоваться личным кабинетом** на mos.ru»:

<https://www.mos.ru/otvet-tehnologii/kak-polzovatsva-lichnym-kabinetom-namos-ru/>.



О нас ▾

ЕГЭ и ГВЭ-11 ▾

ОГЭ и ГВЭ-9 ▾

Поиск документов

Мероприятия ▾

Профобразование

ная » ЕГЭ и ГВЭ-11 » Демоверсии, спецификации, кодификаторы

Нормативно-правовые
документыДемоверсии, спецификации,
кодификаторыМатериалы предметных комиссий
субъектов РФАналитические и
методические материалы

Для выпускников

ГВЭ-11

Итоговое сочинение

Открытый банк заданий ЕГЭ

ВПр-11

Материалы сборников для
учащихся с ОВЗ

Демоверсии, спецификации, кодификаторы

В данном разделе представлены проекты документов, определяющих структуру и содержание контрольных измерительных материалов единого государственного экзамена 2019 года:

- кодификаторы элементов содержания и требований к уровню подготовки выпускников общеобразовательных учреждений для проведения единого государственного экзамена;
- спецификации контрольных измерительных материалов для проведения единого государственного экзамена;
- демонстрационные варианты контрольных измерительных материалов единого государственного экзамена.

Для работы с файлами необходимо убедиться в наличии программы для просмотра и печати документов формата PDF.

Приглашаем экспертное и профессиональное сообщества принять участие в обсуждении экзаменационных материалов 2019 года.

Все замечания и предложения принимаются на электронный адрес: fipi@fipi.ru до 01 октября 2018 г.

Демоверсии, спецификации, кодификаторы ЕГЭ 2019 г.

[ФИЗИКА \(1.1 Mb\)](#)[ХИМИЯ \(808.9 Kb\)](#)[ИНОСТРАННЫЕ ЯЗЫКИ \(7.6 Mb\)](#)[АНГЛИЙСКИЙ ЯЗЫК \(аудирование\) \(24.7 Mb\)](#)[НЕМЕЦКИЙ ЯЗЫК \(аудирование\) \(22.6 Mb\)](#) Версия для
слабовидящих**Итоговое
сочинение****Открытый банк заданий
ЕГЭ****Открытый банк заданий
ОГЭ****Открытый банк
оценочных средств по
русскому языку****ПЕРЕГОВОРНАЯ**

Как можно получить дополнительные баллы?

- Итоговое сочинение (**от 1 до 10 баллов**)
- Аттестат с отличием (**до 10 баллов**)
- Волонтерская деятельность (**1-2 балла**)
- Участие и победы в предметных олимпиадах и творческих конкурсах (**до 10 баллов** или льготные условия поступления)
- Спортивные заслуги (**до 10 баллов** или льготное поступление в профильные вузы)
Золотой значок **ГТО!!**





Правила заполнения бланков ЕГЭ-2019



ОСНОВОПОЛАГАЮЩИЕ ДОКУМЕНТЫ

Приложение № 3 к письму Рособрнадзора от 27.12.2017 № 10-870

Приложение 3 к письму
Рособрнадзора от 27.12.2017 № 10-870

Правила заполнения бланков единого государственного экзамена в 2018 году

Москва, 2018



Органы исполнительной
власти субъектов Российской
Федерации, осуществляющие
государственное управление в
сфере образования

Органы исполнительной
власти субъектов Российской
Федерации, осуществляющие
переданные полномочия в
сфере образования

Региональные центры
обработки информации
субъектов Российской
Федерации

Федеральная служба по надзору в сфере образования и науки направляет для использования в работе следующие методические документы, рекомендуемые к использованию при организации и проведении государственной итоговой аттестации по образовательным программам основного общего и среднего общего образования в 2018 году:

1. Методические рекомендации по подготовке и проведению единого государственного экзамена в пунктах проведения экзаменов;
2. Методические рекомендации по автоматизированной процедуре проведения государственного выпускного экзамена по образовательным программам среднего общего образования в 2018 году;
3. Правила заполнения бланков единого государственного экзамена;
4. Методические рекомендации по подготовке, проведению и обработке материалов единого государственного экзамена в региональных центрах обработки информации субъектов Российской Федерации;
5. Методические рекомендации по разработке положения о государственной экзаменационной комиссии субъекта Российской Федерации при проведении государственной итоговой аттестации по образовательным программам среднего общего образования;
6. Методические рекомендации по работе конфликтной комиссии субъекта Российской Федерации при проведении государственной итоговой аттестации по образовательным программам среднего общего образования;
7. Методические рекомендации по организации доставки экзаменационных материалов в субъекты Российской Федерации для проведения государственной

ВСЕ БЛАНКИ ОДНОСТОРОННИЕ!

Писать на оборотной стороне
бланков ЗАПРЕЩЕНО!

Единый государственный экзамен - 2018
Бланк ответов № 2 лист 2

Код региона Код предмета Название предмета Размер - 6

Дополнительный бланк ответов № 2 Лист

Прочитайте внимательно текст "Обязательное", "Обязательное предложение" на БЛАНКЕ РЕГИСТРАЦИИ. Отвечая на задание в РАЗВЕРНУТЫХ ОТВЕТАХ, пишите аккуратно и разборчиво, соблюдая разметку страницы. Не забудьте указать номер задания, на котором Вы отвечаете, например, 31. Укажите задание правильно на русском.

ВНИМАНИЕ! Все бланки и контрольные измерительные материалы рассматриваются в комплекте

Оборотная сторона бланка НЕ ЗАПОЛНЯЕТСЯ. Попросите дополнительный бланк ответов № 2.

Единый государственный экзамен - 2018
Бланк ответов № 2 лист 1

Код региона Код предмета Название предмета Размер - 5

Бланк ответов № 2 (лист 1) Лист

Прочитайте внимательно текст "Обязательное", "Обязательное предложение" на БЛАНКЕ РЕГИСТРАЦИИ. Отвечая на задание в РАЗВЕРНУТЫХ ОТВЕТАХ, пишите аккуратно и разборчиво, соблюдая разметку страницы. Не забудьте указать номер задания, на котором Вы отвечаете, например, 31. Укажите задание правильно на русском.

ВНИМАНИЕ! Все бланки и контрольные измерительные материалы рассматриваются в комплекте

Оборотная сторона бланка НЕ ЗАПОЛНЯЕТСЯ. Используйте бланк ответов № 2 (лист 2).

Единый государственный экзамен - 2018
Дополнительный бланк ответов № 2

Код региона Код предмета Название предмета Размер - 6

Дополнительный бланк ответов № 2 Лист

Прочитайте внимательно текст "Обязательное", "Обязательное предложение" на БЛАНКЕ РЕГИСТРАЦИИ. Отвечая на задание в РАЗВЕРНУТЫХ ОТВЕТАХ, пишите аккуратно и разборчиво, соблюдая разметку страницы. Не забудьте указать номер задания, на котором Вы отвечаете, например, 31. Укажите задание правильно на русском.

ВНИМАНИЕ! Данный бланк использовать только после заполнения основного бланка ответов № 2

Оборотная сторона бланка НЕ ЗАПОЛНЯЕТСЯ. Попросите дополнительный бланк ответов № 2.



СОСТАВ ИНДИВИДУАЛЬНОГО КОМПЛЕКТА

Бланк регистрации

Бланк ответов №1

Бланк ответов №2 лист 1

Бланк ответов №2 лист 2

КИМ по предмету

Контрольный лист

Региональный центр обработки информации
Московской области

КОНТРОЛЬНЫЙ ЛИСТ ИК

Экземпляр №1

КИМ № 0112345678

БР № 2630112345676

Описание и детали

Для проверки качества печати ИК убедиться, что:

- 1) нетель, высота равна размеру — без белых или черных точек на фоне;
- 2) текст четкий и легко читаемый;
- 3) шрифтовые знаки четко видны и не перекрывают текст.

Участник ЕГЭ

Участник и целостность ИК:

- 1) внимательно рассмотреть цифровые значки: отразится на бланке регистрации и уникальный номер КИМ (или КИМ);
- 2) убедиться в том, что на данном листе отразились цифровые значки: отразится на бланке регистрации и уникальный номер КИМ (или КИМ);
- 3) убедиться, что указанные цифровые значки совпадают.

В случае возникновения вопросов цифровые значки следует обратиться к организатору в аудитории и получить другой ИК.

Последний лист ИК (контрольный лист) участника ЕГЭ содержит сведения о бланке регистрации и номере КИМ.

ЗАПОЛНЕНИЕ БЛАНКА РЕГИСТРАЦИИ



Единый государственный экзамен - 2018

Бланк регистрации

Код региона

5 0

Код образовательной организации

Класс
Номер Буква

Код пункта проведения ЕГЭ

6 1 0 5

Номер аудитории



Код предмета

0 1

Название предмета

РУС

Дата проведения ЕГЭ

0 6 - 0 6 - 1 7

Резерв - 1

Заполнять гелевой или капиллярной ручкой ЧЕРНЫМИ чернилами ЗАГЛАВНЫМИ ПЕЧАТНЫМИ БУКВАМИ и ЦИФРАМИ в следующем образце:

А Б В Г Д Е Ё Ж З И Й К Л М Н О П Р С Т У Ф Х Ц Ч Ш Щ Ъ Ы Ь Э Ю Я 1 2 3 4 5 6 7 8 9 0 -

ВНИМАНИЕ! Все бланки и контрольные измерительные материалы рассматриваются в комплексе.

С порядком проведения единого государственного экзамена ознакомлен(-а).

Подпись участника ЕГЭ строго внутри овала

Все бланки заполняются черной гелевой ручкой!

Образец заполнения

Удостоверяю, что ознакомлен с правилами проведения ЕГЭ

Удостоверяю, что ознакомлен с правилами проведения ЕГЭ

Подпись ответственного организатора приема экзамена

Региональный центр обработки информации Московской области

Таблица 2. Названия и коды предметов

Название предмета	Код предмета
Русский язык	01
Математика профильная	02
Математика базовая	22
Физика	03
Химия	04
Информатика и ИКТ	05
Биология	06
История	07
География	08
Английский язык	09
Немецкий язык	10
Французский язык	11
Обществознание	12
Испанский язык	13
Китайский язык	14
Литература	18
Английский язык (устный экзамен)	29

ЗАПОЛНЕНИЕ БЛАНКА РЕГИСТРАЦИИ

Сведения об участнике единого государственного экзамена

Фамилия И В А Н О В

Имя И В А Н

Отчество (при наличии) П Е Т Р О В И Ч

Документ Серия 5 0 3 7 Номер 1 2 3 4 5 6

Во время проведения экзамена соблюдайте порядок проведения ЕГЭ

Запрещается:

- иметь при себе средства связи, фото-, аудио- и видеоаппаратуру, справочные материалы, письменные заметки и иные средства хранения и передачи информации;
- выносить из аудиторий и ППЭ экзаменационные материалы на бумажном и электронном носителях;
- фотографировать экзаменационные материалы;
- общаться с другими участниками ЕГЭ и перемещаться по аудитории и ППЭ без сопровождения организатора.

До начала работы с бланками ответов проверьте:

- наличие в своем индивидуальном комплекте (ИК) бланка регистрации, бланка ответов № 1, бланка ответов № 2 (лист 1) и бланка ответов № 2 (лист 2) (за исключением ИК для проведения ЕГЭ по математике базового уровня) и контрольных измерительных материалов (КИМ);
- отсутствие дефектов печати КИМ и бланков (в том числе в штрихкодах);
- совпадение значений штрихкодов и номеров КИМ с соответствующими значениями на контрольном листе или на конвертах ИК (при проведении ЕГЭ в ППЭ на дому, в учреждениях здравоохранения, исполнения наказаний, закрытого типа).
Если обнаружили брак или некомплектность, обратитесь к организатору за другим ИК.

С порядком проведения
единого государственного экзамена ознакомлен(-а).



Подпись участника ЕГЭ строго внутри окошка

ЗАПОЛНЕНИЕ БЛАНКА ОТВЕТОВ № 1



Единый государственный экзамен - 2018

Бланк ответов № 1

Код региона Код предмета Название предмета

□□ □□ □□□□

С порядком проведения
единого государственного экзамена ознакомлен(-а).
Подпись участника ЕГЭ строго внутри окошка

Резерв - 4

□□□□

Заполнять гелевой или капиллярной ручкой **ЧЕРНЫМИ** чернилами **ЗАГЛАВНЫМИ ПЕЧАТНЫМИ БУКВАМИ** и **ЦИФРАМИ** по следующим образцам:

А Б В Г Д Е Ё Ж З И Й К Л М Н О П Р С Т У Ф Х Ц Ч Ш Щ Ъ Ы Ь Э Ю Я
A B C D E F G H I J K L M N O P Q R S T U V W X Y Z , -
1 2 3 4 5 6 7 8 9 0

ВНИМАНИЕ! Все бланки и контрольные измерительные материалы рассматриваются в комплекте

Результаты выполнения заданий с **КРАТКИМ ОТВЕТОМ**

1

21

Заполняется автоматически

Участник ставит подпись строго внутри окошка!

Замена ошибочных ответов на задания с **КРАТКИМ ОТВЕТОМ**

Заполняется ответственным организатором в аудитории:

Количество заполненных полей
«Замена ошибочных ответов»

Подпись ответственного организатора строго внутри окошка

ЗАПОЛНЕНИЕ БЛАНКА ОТВЕТОВ № 1

Результаты выполнения заданий с КРАТКИМ ОТВЕТОМ

1

2

3

4

5

6

7

8

9

10

11

12

13

14

15

16

17

18

19

20

21

22

23

24

25

26

31

32

33

34

35

36

37

38

39

40

Каждая цифра, буква, запятая или знак «минус» записывается в отдельную клеточку

Ответ на задание нужно записывать в соответствии с требованиями, размещенными в КИМ перед заданием или группой заданий



работки информации
Московской области

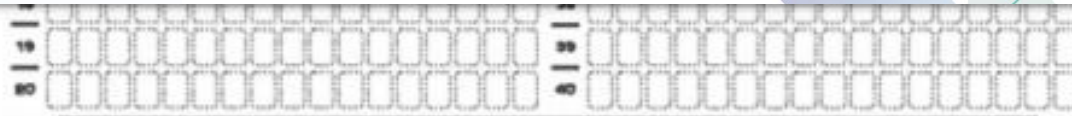


Рис. 8. Область для записи ответов на задания с кратким ответом

В средней части бланка ответов № 1 (рис. 8) краткий ответ записывается справа от номера задания в области ответов с названием «Результаты выполнения заданий с кратким ответом».

Ответ на задание с кратким ответом нужно записать в такой форме, в которой требуется в инструкции к данному заданию (или группе заданий), размещенной в КИМ перед соответствующим заданием или группой заданий.

Не разрешается использовать при записи ответа на задания с кратким ответом никакие иные символы, кроме символов кириллицы, латиницы, арабских цифр, запятой и знака «дефис» («минус»), диакритических знаков, образцы которых даны в верхней части бланка.

Краткий ответ, в соответствии с инструкцией к заданию, может быть записан только в виде:

- одной цифры;
- целого числа (возможно использование знака «минус»);
- конечной десятичной дроби (возможно использование знака «минус»);
- последовательности символов, состоящей из букв и (или) цифр;
- слова или словосочетания (нескольких слов).

Каждая цифра, буква, запятая или знак «минус» (если число отрицательное) записывается в отдельную клеточку строго по образцу из верхней части бланка ответов № 1.

Если в ответе больше 17 символов (количество клеточек в поле для записи ответов на задания с кратким ответом), то ответ записывается в отведенном для него месте, не обращая внимания на разбиение этого поля на клеточки. Ответ должен быть написан разборчиво, более узкими символами в одну строчку, с использованием всей длины

отведенного под него поля. Символы в ответе не должны соприкасаться друг с другом. Термин следует писать полностью. Любые сокращения запрещены.

Если кратким ответом должно быть слово, пропущенное в тексте задания, то это слово нужно писать в той форме (род, число, падеж и т.п.), в которой оно должно стоять в тексте задания.

Если числовой ответ получается в виде дроби, то её следует округлить до целого числа по правилам округления, если в инструкции по выполнению задания требуется записать ответ в виде целого числа (*например: 2,3 округляется до 2; 2,5 – до 3; 2,7 – до 3*). Если в инструкции к заданию отдельно не указано, что ответ на задание необходимо округлить, то его следует записать в виде конечной десятичной дроби. В ответе, записанном в виде десятичной дроби, в качестве разделителя следует указывать запятую.

Запрещается записывать ответ в виде математического выражения или формулы. В ответе не указываются названия единиц измерения (градусы, проценты, метры, тонны и т.д.) – так как они не будут учитываться при оценивании. Недопустимы заголовки или комментарии к ответу.



Замена ошибочных ответов на задания с КРАТКИМ ОТВЕТОМ

Заполняется ответственным организатором в аудитории:

Количество заполненных полей
«Замена ошибочных ответов»

Подпись ответственного организатора строго внутри окошка

Рис. 9. Область замены ошибочных ответов на задания с кратким ответом

В нижней части одностороннего бланка ответов № 1 предусмотрены поля для записи исправленных ответов на задания с кратким ответом взамен ошибочно записанных (рис. 9).

Для замены ответа, внесенного в бланк ответов № 1, нужно в соответствующих полях замены проставить номер задания, ответ на который следует исправить, и записать новое значение верного ответа на указанное задание.

В случае если в области замены ошибочных ответов на задания с кратким ответом будет заполнено поле для номера задания, а новый ответ не внесен, то для оценивания будет использоваться пустой ответ (т.е. задание будет засчитано невыполненным). Поэтому в случае неправильного указания номера задания в области замены ошибочных ответов, неправильный номер задания следует зачеркнуть.

Ответственный организатор в аудитории по окончании выполнения экзаменационной работы участником экзамена должен проверить бланк ответов № 1 участника экзамена на наличие замены ошибочных ответов на задания с кратким ответом. В случае если участник экзамена осуществлял во время выполнения экзаменационной работы замену ошибочных ответов, организатору необходимо посчитать количество замен ошибочных ответов, в поле «Количество заполненных полей «Замена ошибочных ответов» поставить соответствующее цифровое значение, а также поставить подпись в специально отведенном месте.

ЗАПОЛНЕНИЕ БЛАНКА ОТВЕТОВ № 2 ЛИСТ 1 И ЛИСТ 2

Единый государственный экзамен - 2018
Бланк ответов № 2 лист 1

Код региона	Код предмета	Название предмета	Размер - 5
00	00	000	0000000

Бланк ответов № 2 (лист 2) _____ Лист 000

Перенесите значения полей "Код региона", "Код предмета", "Название предмета" на БЛАНК РЕГИСТРАЦИИ. Отнесите на адресе с РАЗВЕРНУТЫМ ОТВЕТОВ, прошите аккуратно и равномерно, оформляя разметку страниц. Не забудьте указать номер задания, на которое вы отвечаете, например, 31. Укажите задание переносить не нужно.

ВНИМАНИЕ! Все бланки и контрольные размеры тельные материалы рассматриваются в комплекте

Единый государственный экзамен - 2018
Бланк ответов № 2 лист 2

Код региона	Код предмета	Название предмета	Размер - 6
00	00	000	0000000

Дополнительный бланк ответов № 2 _____ Лист 000

Перенесите значения полей "Код региона", "Код предмета", "Название предмета" на БЛАНК РЕГИСТРАЦИИ. Отнесите на адресе с РАЗВЕРНУТЫМ ОТВЕТОВ, прошите аккуратно и равномерно, оформляя разметку страниц. Не забудьте указать номер задания, на которое вы отвечаете, например, 31. Укажите задание переносить не нужно.

ВНИМАНИЕ! Все бланки и контрольные размеры тельные материалы рассматриваются в комплекте

Сначала заполняется лист 1,
затем – лист 2

БЛАНКИ ОДНОСТОРОННИЕ!

Запрещается делать какие-либо
записи и пометки, не относящиеся к
ответам на задания

Если область ответов бланка ответов № 2 (лист 1 и лист 2) и
дополнительных бланков ответов №2 содержит незаполненные области,
то **организаторы погашают их следующим образом: «Z»**

Односторонний бланк ответов № 2 (лист 1 и лист 2) предназначен для записи ответов на задания с развернутым ответом (строго в соответствии с требованиями инструкции к КИМ и к отдельным заданиям КИМ. Диакритические знаки должны использоваться участником при записи развернутых ответов в соответствии правилами орфографии. Записи в лист 1 и лист 2 бланка ответов № 2 делаются в соответствующей последовательности: сначала в лист 1, затем – в лист 2 и только на лицевой стороне, обратная сторона листов бланка ответов № 2 НЕ ЗАПОЛНЯЕТСЯ!!!

При недостатке места для ответов на одностороннем бланке ответов № 2 (лист 1 и лист 2) участник экзамена должен попросить односторонний дополнительный бланк ответов № 2. В случае заполнения дополнительного бланка ответов № 2 при незаполненных листах основного одностороннего бланка ответов № 2, ответы, внесенные в дополнительный бланк ответов № 2, оцениваться не будут.

Запрещается делать какие-либо записи и пометки, не относящиеся к ответам на задания, в том числе содержащие информацию о персональных данных участника экзамена. При наличии записей и пометок ответы, внесенные в бланки, не проверяются.

Информация для заполнения полей верхней части бланка ответов № 2 («Код региона», «Код предмета» и «Название предмета») заполняется автоматически и соответствует информации, внесенной в бланк регистрации и бланк ответов № 1. В лист 1 бланка ответов № 2 автоматически вносится цифровое значение горизонтального штрихкода листа 2 бланка ответов № 2. Поле «Резерв-5» не заполняется.

(При проведении ЕГЭ в ППЭ с использованием ЭМ на бумажных носителях также заполняется поле «Код региона», автоматически заполняются только поля «Код предмета», «Название предмета», «Дата проведения ЕГЭ»).

Поле «Дополнительный бланк ответов № 2» в листе 2 бланка ответов № 2 заполняет организатор в аудитории только при выдаче дополнительного бланка ответов № 2, вписывая в это поле цифровое значение штрихкода дополнительного бланка ответов № 2 (расположенное под штрихкодом бланка), который выдается участнику экзамена. Если дополнительный бланк ответов № 2 не выдавался, то поле «Дополнительный бланк ответов № 2» остается пустым. Поле «Резерв-6» не заполняется.

Если область ответов бланка ответов № 2 (лист 1 и лист 2) и дополнительных бланков ответов №2 содержит незаполненные области, то организаторы погашают их следующим образом: «Z».

ЗАПОЛНЕНИЕ БЛАНКА РЕГИСТРАЦИИ УСТНОГО ЭКЗАМЕНА

■ Единый государственный экзамен - 2018 ■
Бланк регистрации устного экзамена

Код региона 00	Код образовательной организации 00000000	Класс Номер Буква 000	Код пункта проведения ЕГЭ 00000	Номер аудитории 0000
Код предмета 00		Название предмета 000	Дата проведения ЕГЭ 00-00-00	Резерв -1 000

Заполнить гелевой или капиллярной ручкой ЧЕРНЫМИ чернилами ЗАГЛАВНЫМИ ПЕЧАТНЫМИ БУКВАМИ и ЦИФРАМИ по следующим образцам:
А В С Т Е Р Е Я З И Й К Л М Н О П Р С Т У Ф Х Ц Ч Ш Щ Ъ Ы Ь Э Я Т 2 3 4 5 6 7 8 9 0 X V П С

ВНИМАНИЕ! Все бланки и контрольные измерительные материалы рассматриваются в комплексе
Сведения об участнике единого государственного экзамена

Фамилия
Имя
Отчество
(при наличии)

Документ Серия Номер

Во время проведения экзамена соблюдайте порядок проведения ЕГЭ

Бланк регистрации устного экзамена заполняется так же, как обычный бланк регистрации

В поле «Номер аудитории» указывается номер аудитории проведения устного экзамена

■ Единый государственный экзамен - 2018 ■
Бланк регистрации устного экзамена

Код региона 00	Код образовательной организации 00000000	Класс Номер Буква 000	Код пункта проведения ЕГЭ 00000	Номер аудитории 0000
Код предмета 00		Название предмета 000	Дата проведения ЕГЭ 00-00-00	Резерв -1 000

нарушением порядка проведения ЕГЭ уважительной причине Подпись ответственного организатора проведения экзамена

Региональный центр обработки информации области
Нажмите для получения дополнительной информации



БЛАГОДАРЮ ЗА ВНИМАНИЕ



ДОКУМЕНТЫ, УДОСТОВЕРЯЮЩИЕ ЛИЧНОСТЬ

Документы, удостоверяющие личность граждан Российской Федерации

1. Паспорт гражданина Российской Федерации, удостоверяющий личность гражданина Российской Федерации на территории Российской Федерации (форма 2П «Временное удостоверение личности гражданина Российской Федерации»).
2. Паспорт гражданина Российской Федерации для выезда из Российской Федерации и въезда в Российскую Федерацию, удостоверяющий личность гражданина Российской Федерации за пределами территории Российской Федерации (заграничный).
3. Дипломатический паспорт.
4. Служебный паспорт.
5. Удостоверение личности военнослужащего.
6. Временное удостоверение личности гражданина Российской Федерации, выдаваемое на период оформления паспорта.



ДОКУМЕНТЫ, УДОСТОВЕРЯЮЩИЕ ЛИЧНОСТЬ

Документы, удостоверяющие личность иностранных граждан

Паспорт иностранного гражданина либо иной документ, установленный федеральным законом или признаваемый в соответствии с международным договором Российской Федерации в качестве документа, удостоверяющего личность иностранного гражданина.

Документы, удостоверяющие личность лица без гражданства

1. Документ, выданный иностранным государством и признаваемый в соответствии с международным договором Российской Федерации в качестве документа, удостоверяющего личность лица без гражданства.
2. Разрешение на временное проживание.
3. Вид на жительство.
4. Иные документы, предусмотренные федеральным законом или признаваемые в соответствии с международным договором Российской Федерации в качестве документов, удостоверяющих личность лица без гражданства.

Документы, удостоверяющие личность беженцев

- . Удостоверение беженца.
- . Свидетельство о рассмотрении ходатайства о признании гражданина беженцем на территории Российской Федерации.



