

Мышцы, фасции и топография шеи

Границы шеи

Границами шеи являются: яремная вырезка грудины и верхние поверхности ключиц — снизу; нижняя челюсть — сверху.

В области шеи выделяют четыре дочерних области: переднюю, грудино-ключично-сосцевидную, латеральную и заднюю.

Мышцы шеи по расположению классифицируют на три группы

1. Мышцы, лежащие спереди от гортани и крупных сосудов:

1) поверхностные мышцы — подкожная, грудино-ключично-сосцевидная;

2) мышцы, прикрепляющиеся к подъязычной кости:

- лежащие ниже подъязычной кости — лопаточно-подъязычная, грудино-подъязычная, грудино-щитовидная и щитоподъязычная;
- лежащие выше подъязычной кости: двубрюшная, шилоподъязычная, челюстно-подъязычная, подбородочно-подъязычная.

2. Глубокие мышцы:

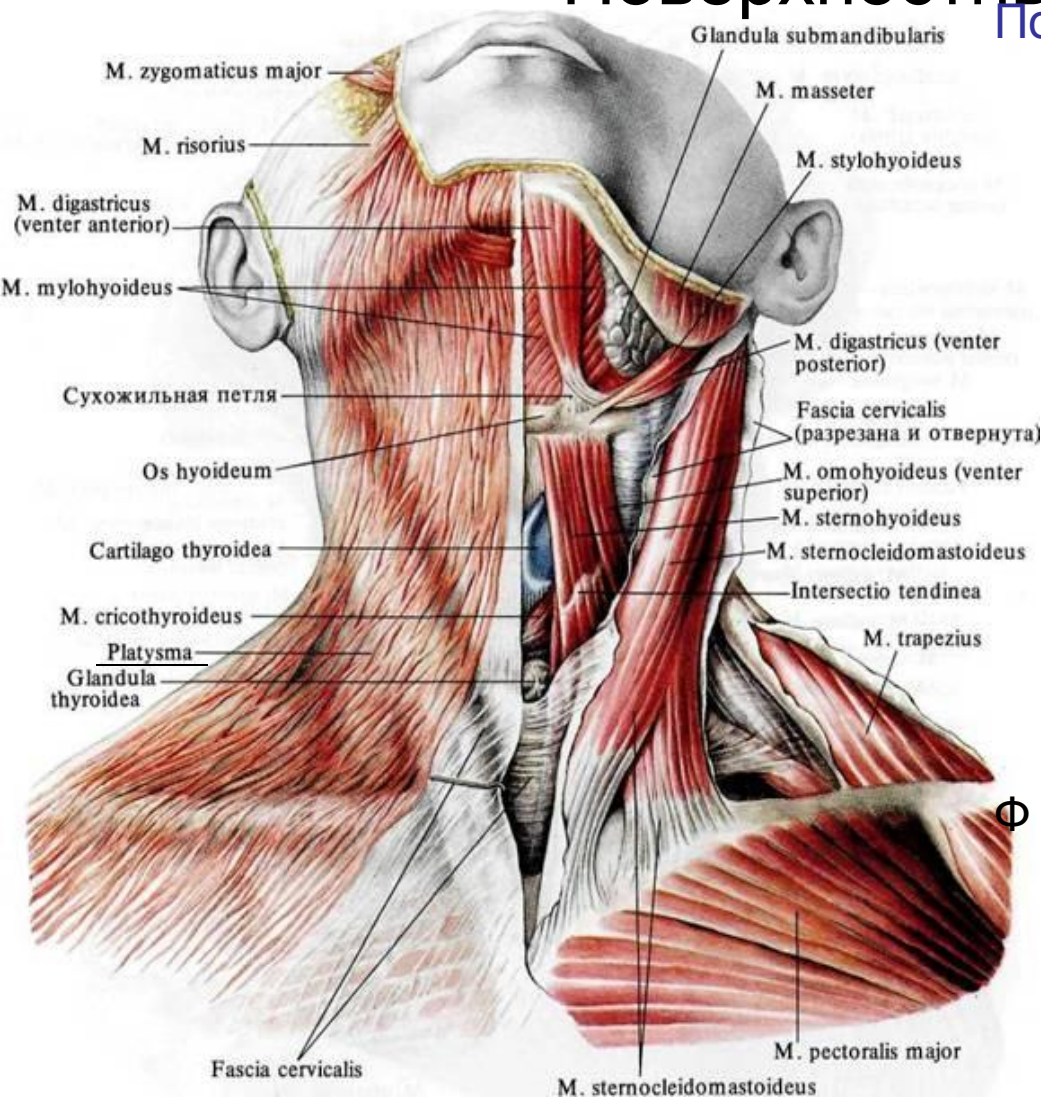
1) латеральная группа: передняя, средняя и задняя лестничные.

2) медиальная группа: длинная мышца шеи, длинная мышца головы, передняя и латеральная прямые мышцы головы.

3. Подзатылочные мышцы.

Мышцы, лежащие спереди от гортани и крупных сосудов

Поверхностные мышцы

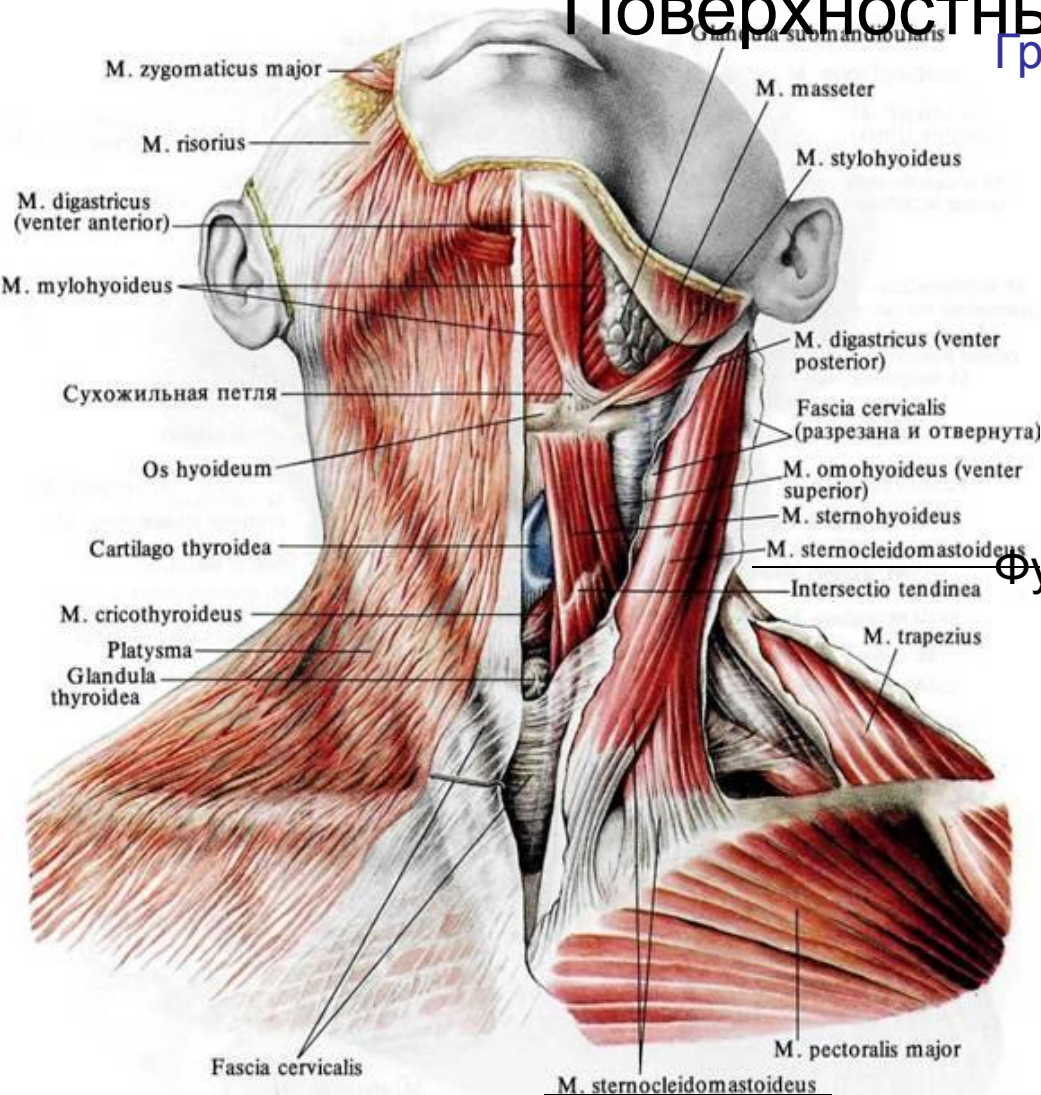


Подкожная мышца шеи, *platysma m.subcutaneus colli*, расположена непосредственно под кожей, покрывает почти всю область шеи. Мышца начинается от собственной фасции груди, направляется вверх и медиально, сближаясь с пучками одноименной мышцы противоположной стороны. В области лица мышца задними пучками переходит в собственную фасцию головы, прикрепляется к краю нижней челюсти и частично продолжается в некоторые мимические мышцы.

Ф у н к ц и я: оттягивает кожу шеи, облегчая отток крови по поверхностным венам.

Мышцы, лежащие спереди от гортани и крупных сосудов

Поверхностные мышцы



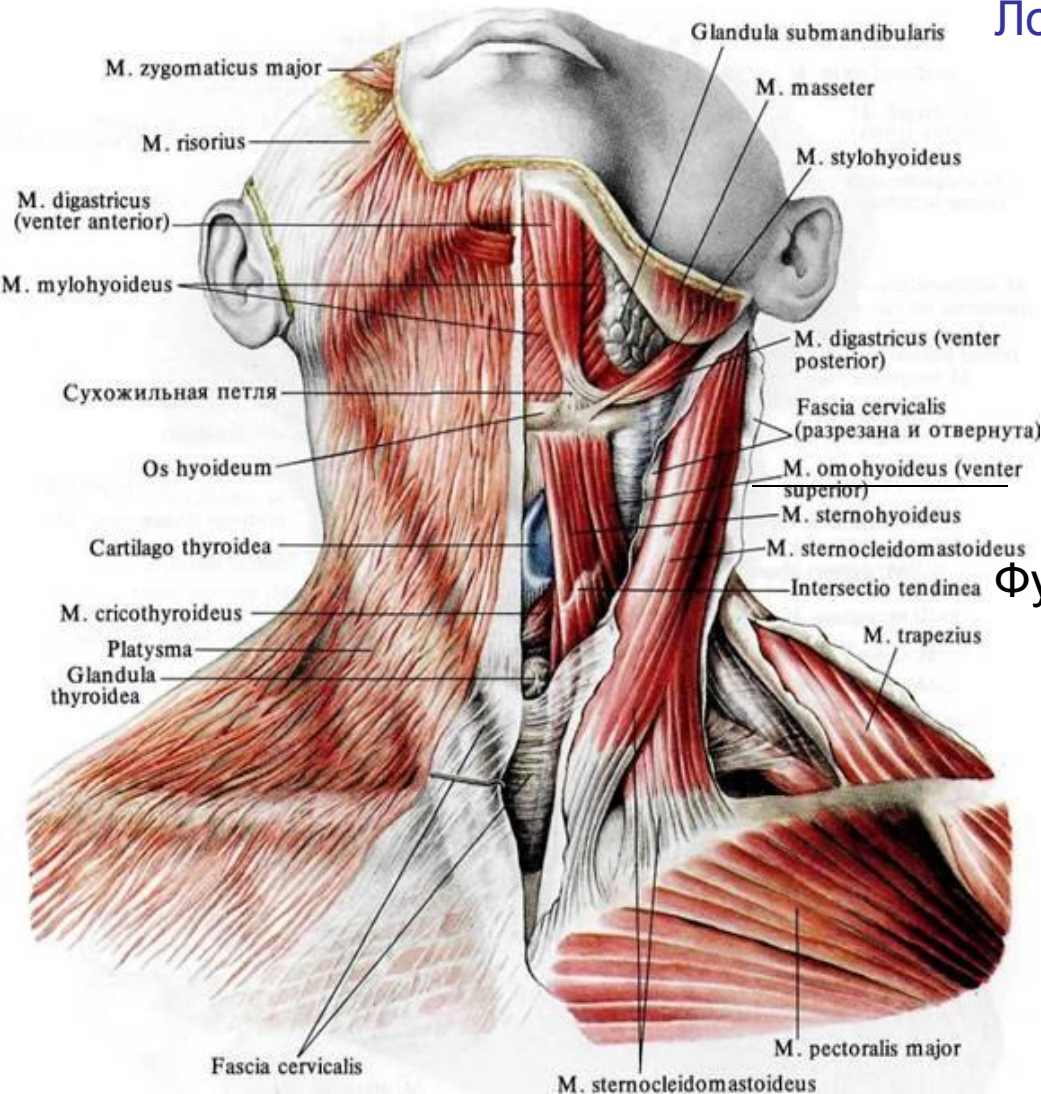
Грудино-ключично-сосцевидная мышца, *m. sternocleidomastoideus*, имеет две головки: медиальная — начинается от передней поверхности рукоятки грудины; латеральная — от грудинного конца ключицы. Между обеими головками и ключицей образуется грудино-ключично-сосцевидный треугольник. Мышца прикрепляется к сосцевидному отростку височной кости.

Функция: при сокращении с одной стороны мышца наклоняет голову в свою сторону и одновременно поворачивает ее в противоположную; при сокращении обеих мышц осуществляются кивательные движения.

Мышцы, лежащие спереди от гортани и крупных сосудов.

Мышцы, прикрепляющиеся к подъязычной кости.

Мышцы, лежащие ниже подъязычной кости



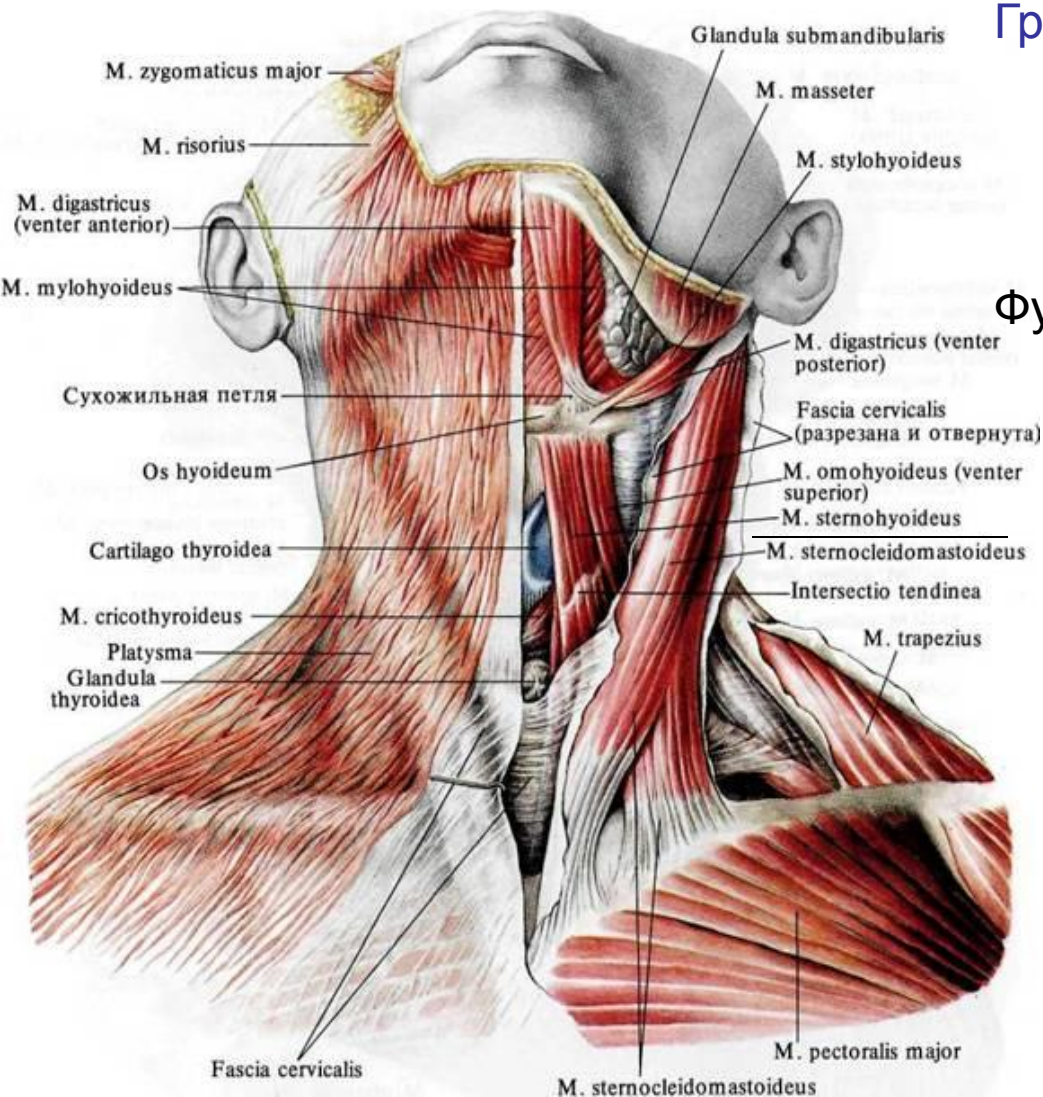
Лопаточно-подъязычная мышца, *m. omohyoideus*, разделена промежуточным сухожилием на два брюшка. Нижнее брюшко начинается от верхнего края лопатки, направляется вверх и медиально, под задним краем предыдущей мышцы образует сухожилие и переходит в верхнее брюшко. Оно прикрепляется к нижнему краю тела подъязычной кости.

Функции: опускает подъязычную кость.

Мышцы, лежащие спереди от гортани и крупных сосудов.

Мышцы, прикрепляющиеся к подъязычной кости.

Мышцы, лежащие ниже подъязычной кости



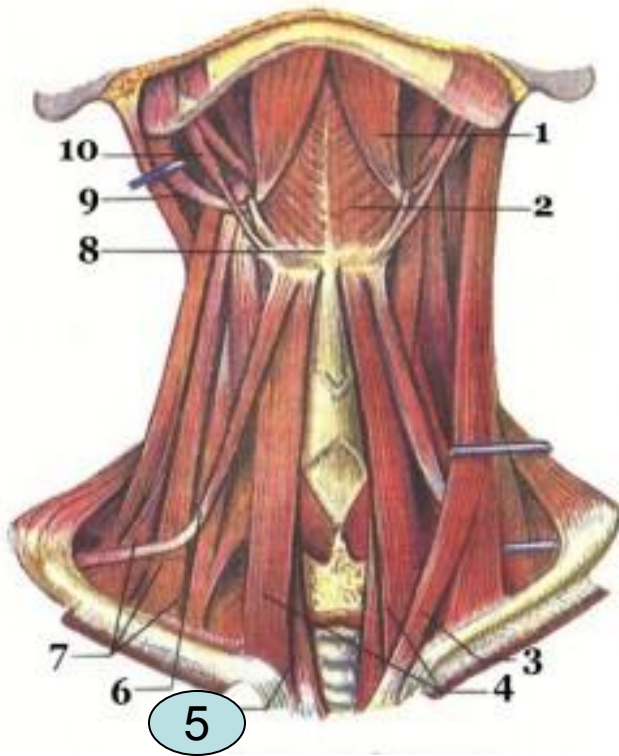
Грудино-подъязычная мышца, *m. sternohyoideus*, начинается от задней поверхности рукоятки грудины, идет вверх и прикрепляется к нижнему краю тела подъязычной кости .

Функции: опускает подъязычную кость.

Мышцы, лежащие спереди от гортани и крупных сосудов.

Мышцы, прикрепляющиеся к подъязычной кости.

Мышцы, лежащие ниже подъязычной кости



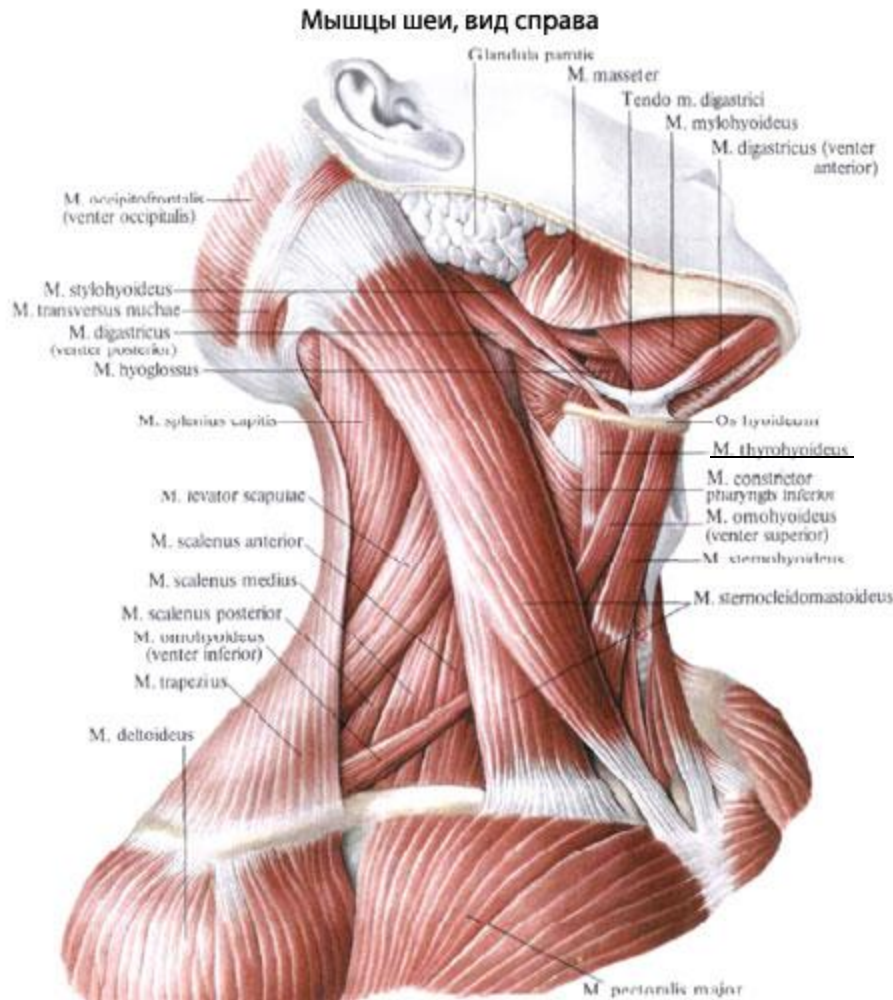
Грудино-щитовидная мышца, *m. sternothyroideus*, расположена под предыдущей мышцей. Начинается от задней поверхности рукоятки грудины, направляется вверх и прикрепляется к кривой линии щитовидного хряща гортани. Функции: опускает подъязычную кость.

1. Двубрюшная мышца (переднее брюшко). 2. Челюстно-подъязычная мышца. 3. Грудинно-ключично-сосцевидная мышца. 4. Грудинно-подъязычная мышца. 5. Грудино-щитовидная мышца. 6. Лопаточно-подъязычная мышца. 7. Лестничные мышцы – передняя, средняя и задняя. 8. Подъязычная кость. 9. Двубрюшная мышца (заднее брюшко). 10. Шилоподъязычная мышца

Мышцы, лежащие спереди от гортани и крупных сосудов.

Мышцы, прикрепляющиеся к подъязычной кости.

Мышцы, лежащие ниже подъязычной кости



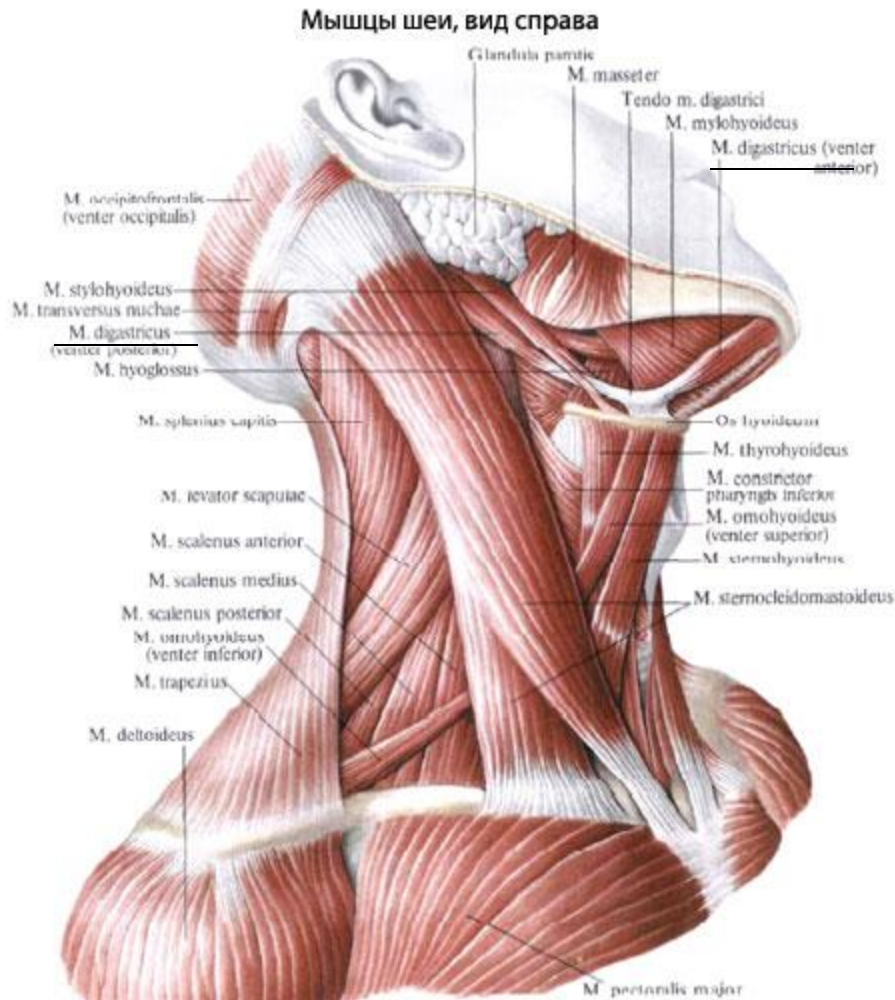
Щитоподъязычная мышца, *m. thyrohyoideus*, является продолжением предыдущей. Она начинается от кривой линии щитовидного хряща и прикрепляется к большому рогу подъязычной кости.

Функции: опускает подъязычную кость.

Мышцы, лежащие спереди от гортани и крупных сосудов.

Мышцы, прикрепляющиеся к подъязычной кости.

Мышцы, лежащие выше подъязычной кости



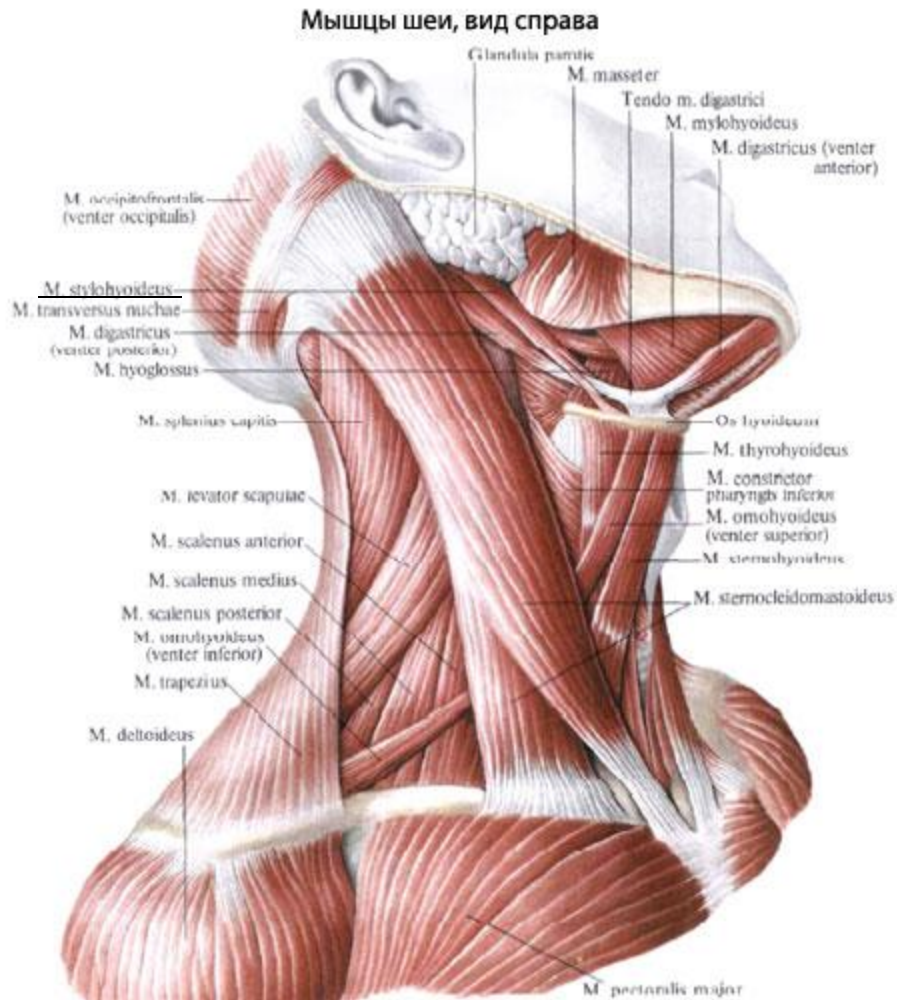
Двубрюшная мышца, m. digastricus, лежит под нижней челюстью, имеет переднее и заднее брюшко. Переднее брюшко начинается от подъязычной ямки нижней челюсти; заднее брюшко начинается от сосцевидной вырезки височной кости. Сухожилие соединяет оба брюшка и прикрепляется к телу подъязычной кости рядом с большим рогом.

Функция: опускает нижнюю челюсть; поднимает подъязычную кость.

Мышцы, лежащие спереди от гортани и крупных сосудов.

Мышцы, прикрепляющиеся к подъязычной кости.

Мышцы, лежащие выше подъязычной кости

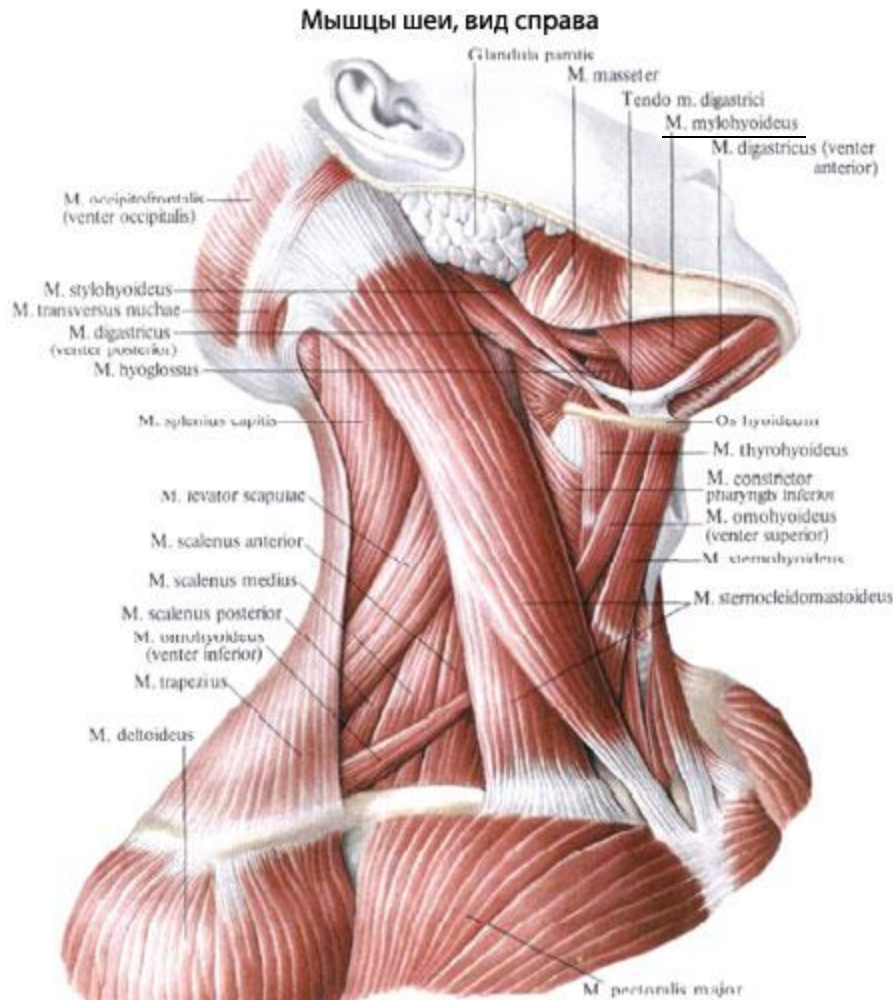


Шилоподъязычная мышца, *m. stylohyoideus*, лежит выше заднего брюшка двубрюшной мышцы. Начинается от основания шиловидного отростка, идет вперед и вниз, пронизывается сухожилием двубрюшной мышцы и прикрепляется к месту соединения тела подъязычной кости с ее большим рогом. Функция: поднимает подъязычную кость.

Мышцы, лежащие спереди от гортани и крупных сосудов.

Мышцы, прикрепляющиеся к подъязычной кости.

Мышцы, лежащие выше подъязычной кости



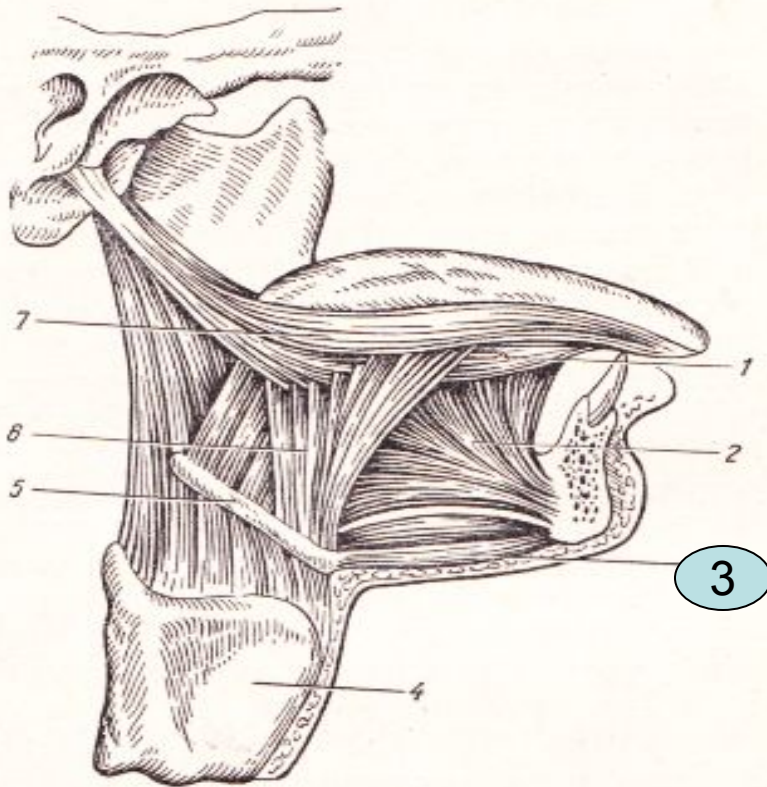
Челюстно-подъязычная мышца, *m. mylohyoideus*, занимает все пространство между нижней челюстью и подъязычной костью, образуя дно ротовой полости. Пучки этой мышцы начинаются от одноименной линии нижней челюсти. По срединной линии мышцы обеих сторон соединяются между собой; их задние пучки прикрепляются к передней стороне тела подъязычной кости.

Функция: поднимает подъязычную кость; опускает нижнюю челюсть.

Мышцы, лежащие спереди от гортани и крупных сосудов.

Мышцы, прикрепляющиеся к подъязычной кости.

Мышцы, лежащие выше подъязычной кости

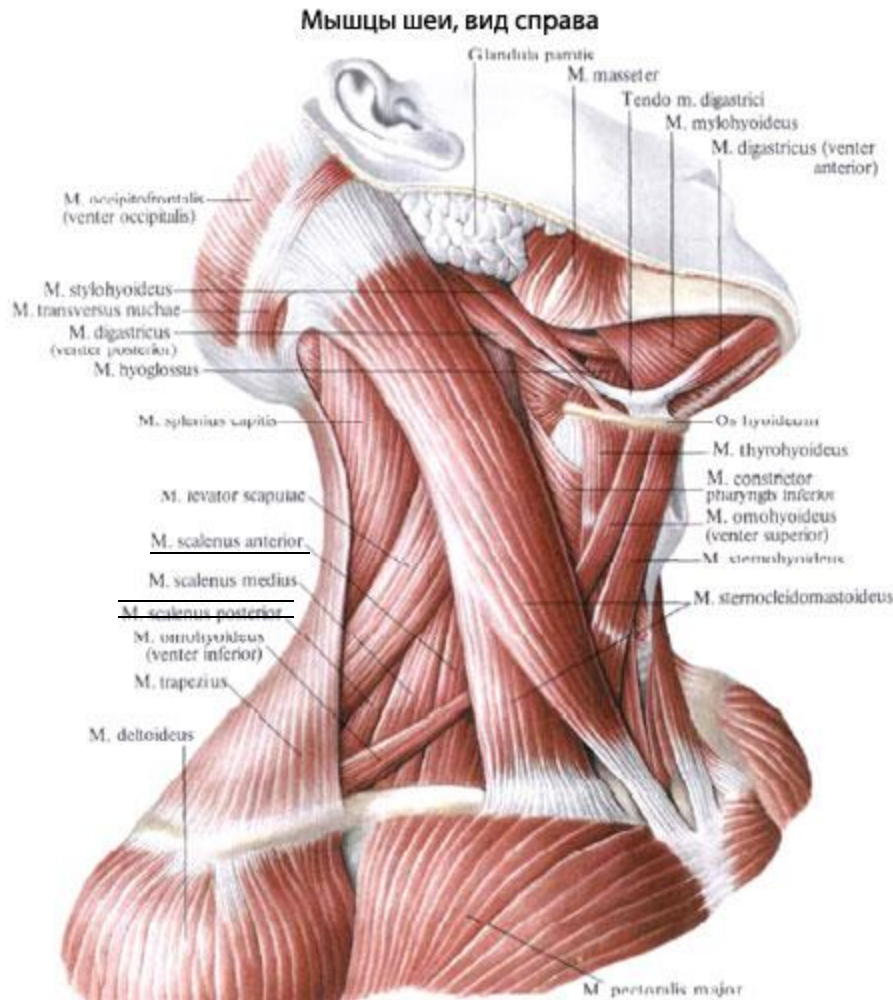


Подбородочно-подъязычная мышца, *m. geniohyoideus*, расположена над челюстно-подъязычной мышцей. Начинается от подбородочной ости и прикрепляется к передней поверхности тела подъязычной кости.

Функция: поднимает подъязычную кость; опускает нижнюю челюсть.

1 — нижняя продольная мышца; 2 — подбородочно-язычная мышца; 3 — подбородочно-подъязычная мышца; 4 — щитовидный хрящ; 5 — подъязычная кость; 6 — подъязычно-язычная мышца; 7 — шило-язычная мышца.

Глубокие мышцы шеи. Латеральная группа

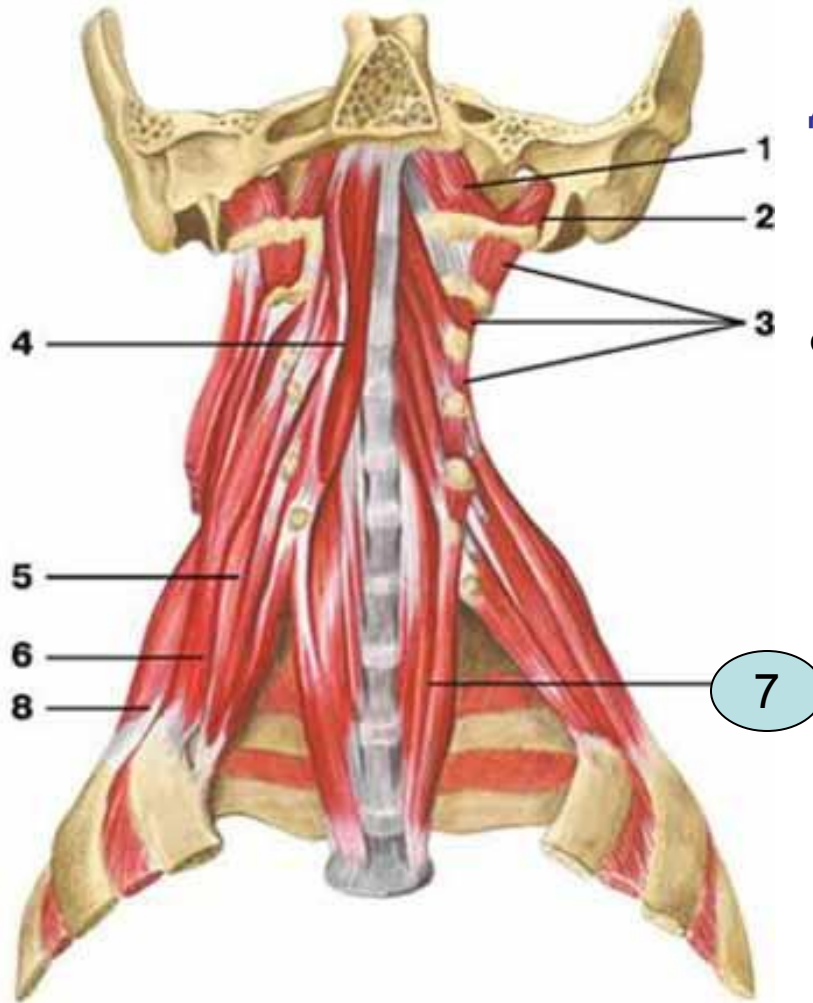


Передняя, средняя и задняя лестничные мышцы, *mm. scaleni anterior, medius et posterior*, расположены по бокам от шейного отдела позвоночника. Эти мышцы берут начало от поперечных отростков шейных позвонков, прикрепляются:

- передняя и средняя — к I ребру,
- задняя — к наружной поверхности II ребра.

Функция: лестничные мышцы поднимают I и II ребра; наклоняют и поворачивают шейный отдел позвоночника в сторону; сокращаясь с обеих сторон — наклоняют его кпереди.

Глубокие мышцы шеи. Медиальная группа

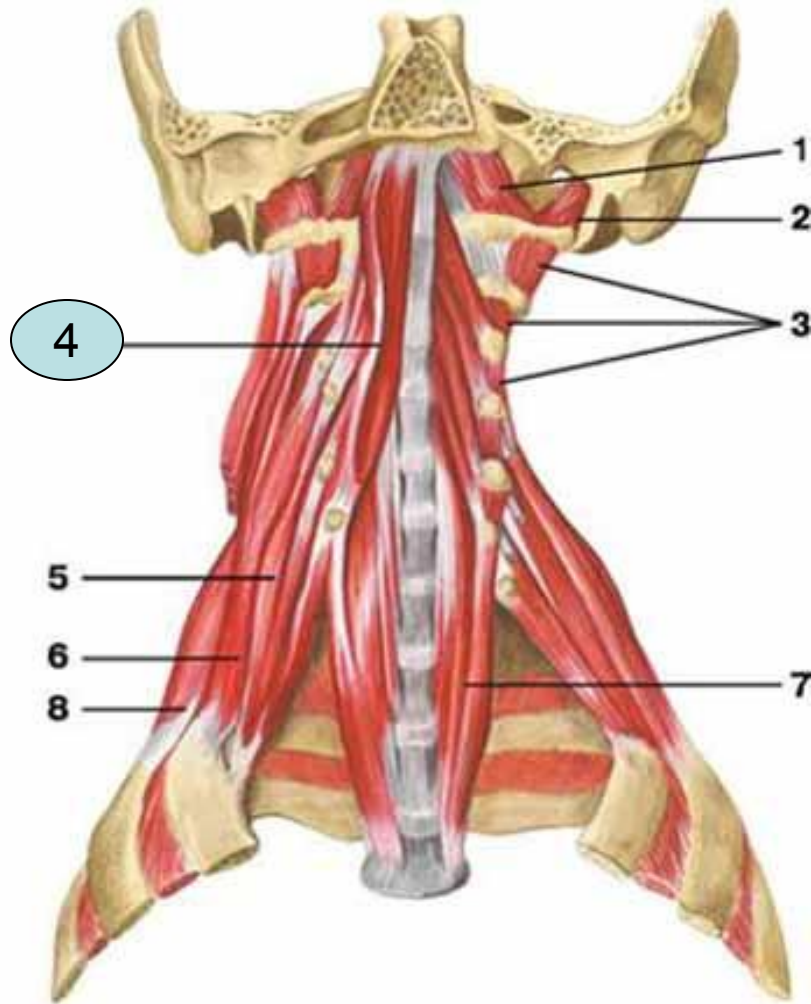


Длинная мышца шеи, *m. longus colli*, лежит спереди тел всех шейных и трех верхних грудных позвонков, соединяя их между собой.

Функция: наклоняет шею вперед и в сторону

- 1 — передняя прямая мышца головы;
- 2 — латеральная прямая мышца головы;
- 3 — межпоперечные мышцы спины;
- 4 — длинная мышца головы;
- 5 — передняя лестничная мышца;
- 6 — средняя лестничная мышца;
- 7 — длинная мышца шеи;
- 8 — задняя лестничная мышца

Глубокие мышцы шеи. Медиальная группа

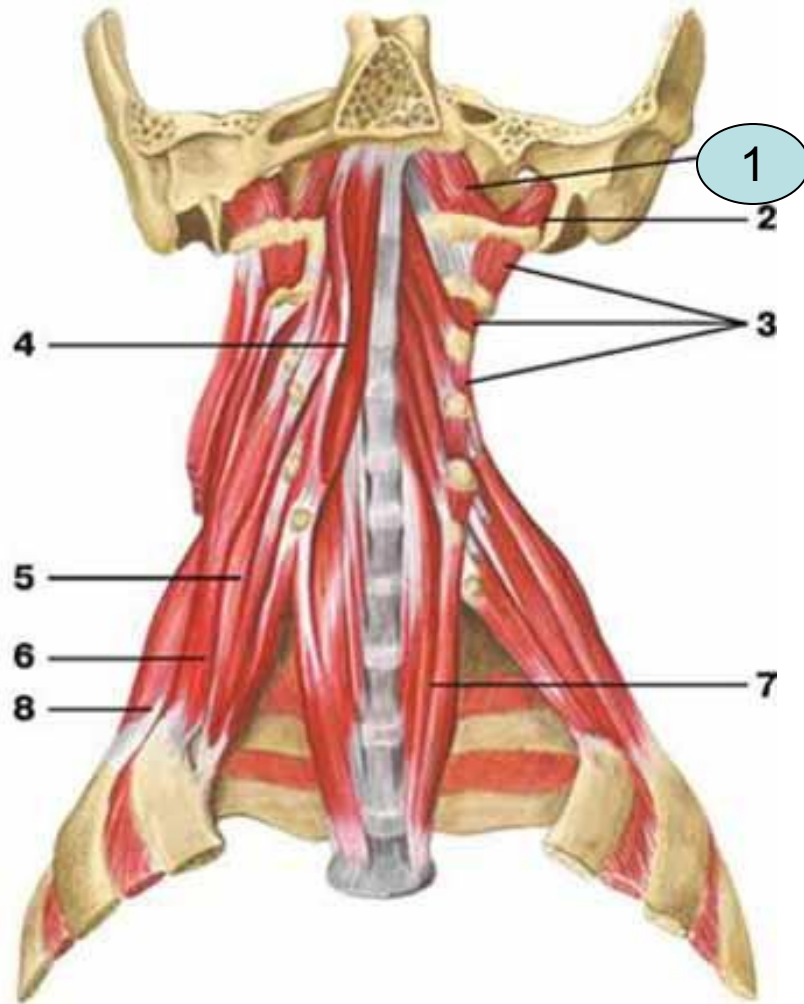


Длинная мышца головы, *m. longus capitis*, покрывает верхнюю часть предыдущей, начинается от поперечных отростков III—VI шейных позвонков; прикрепляется к базилярной части затылочной кости.

Функция: вращает голову; действуя с обеих сторон, наклоняет ее кпереди.

- 1 — передняя прямая мышца головы;
- 2 — латеральная прямая мышца головы;
- 3 — межпоперечные мышцы спины;
- 4 — длинная мышца головы;
- 5 — передняя лестничная мышца;
- 6 — средняя лестничная мышца;
- 7 — длинная мышца шеи;
- 8 — задняя лестничная мышца

Глубокие мышцы шеи. Медиальная группа

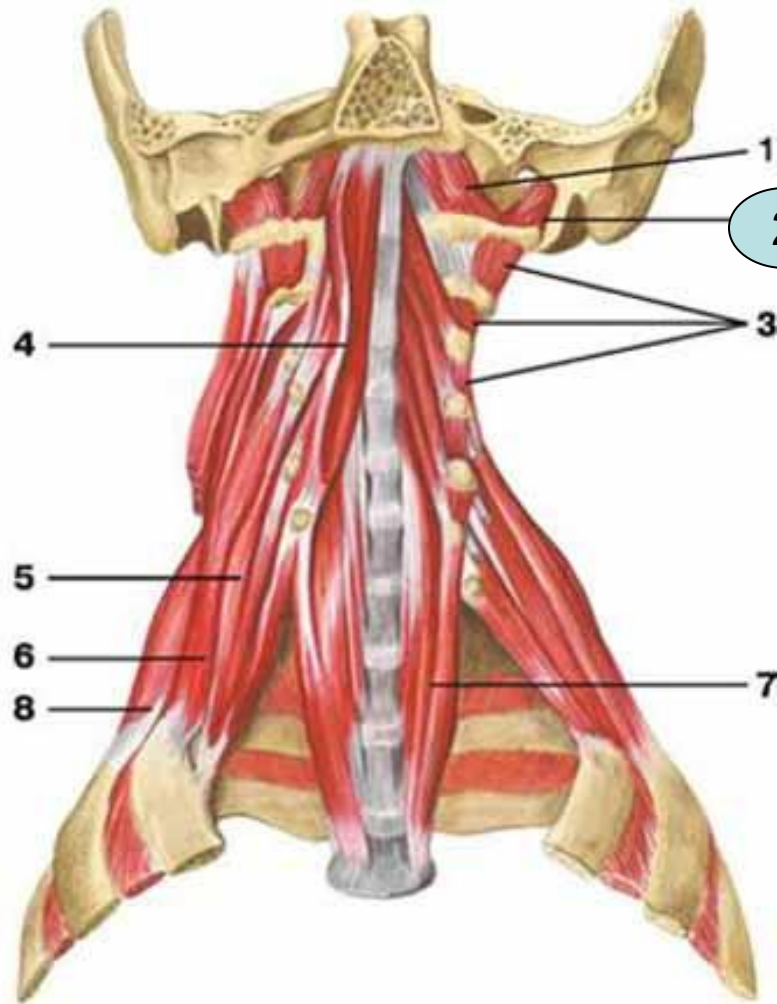


Передняя прямая мышца головы, *m. rectus capitis anterior*, соединяет переднюю дугу атланта с базилярной частью затылочной кости.

Ф у н к ц и я: наклоняет голову вперед.

- 1 — передняя прямая мышца головы;
- 2 — латеральная прямая мышца головы;
- 3 — межпоперечные мышцы спины;
- 4 — длинная мышца головы;
- 5 — передняя лестничная мышца;
- 6 — средняя лестничная мышца;
- 7 — длинная мышца шеи;
- 8 — задняя лестничная мышца

Глубокие мышцы шеи. Медиальная группа

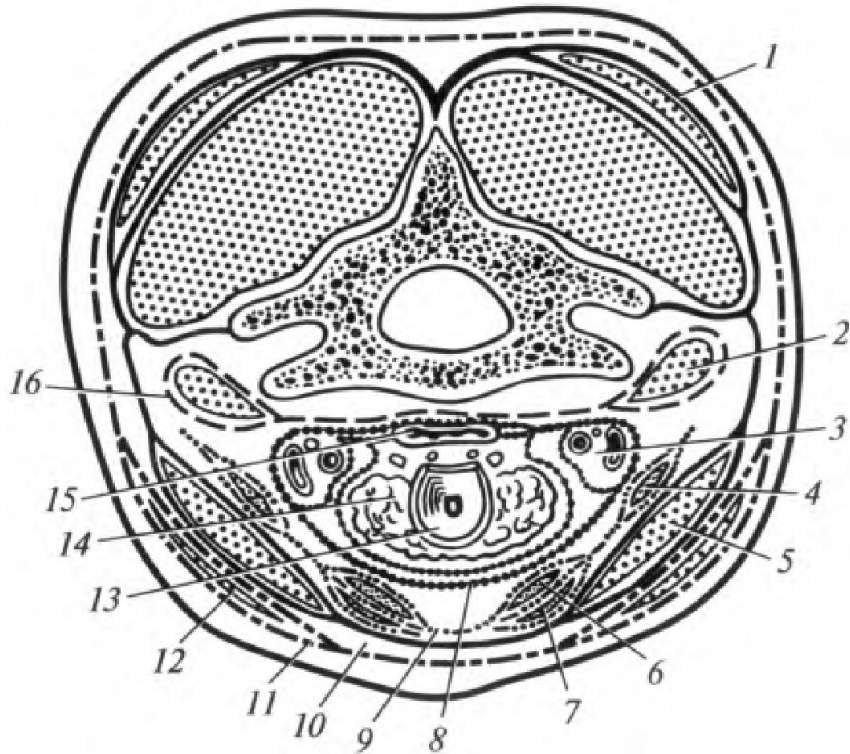


Латеральная прямая мышца головы, *m. rectus capitis lateralis*, начинается от поперечного отростка атланта; прикрепляется к латеральной части затылочной кости.

Функция: наклоняет голову в сторону.

- 1 — передняя прямая мышца головы;
- 2 — латеральная прямая мышца головы;
- 3 — межпоперечные мышцы спины;
- 4 — длинная мышца головы;
- 5 — передняя лестничная мышца;
- 6 — средняя лестничная мышца;
- 7 — длинная мышца шеи;
- 8 — задняя лестничная мышца

Фасции шеи



- 1 —собственная фасция спины;
2— латеральная группа мышц шеи;
3 —сосуди-стонервный пучок шеи;
4 —лопаточно-подъязычная мышца;
5— грудиноключично-сосцевидная мышца;
6— щитоподъязычная мышца;
7 — грудиноподъязычная мышца;
8— внутришейная фасция;
9 —предтрахеальная пластинка собственной фасции шеи;
10 — поверхностная пластинка собственной фасции шеи;
11 —поверхностная фасция шеи; 12 —подкожная мышца шеи;
13 —гортань; 14 —щитовидная железа; 15 — глотка; 16 — предпозвоночная пластинка собственной фасции шеи

- 1) Поверхностная фасция шеи в виде перимизиума покрывает с обеих сторон подкожную мышцу.
- 2) Собственная фасция представлена тремя пластинками:
 - Поверхностная пластинка образует футляр для грудино-ключично-сосцевидной мышцы, поднимается вверх и охватывает поднижнечелюстную слюнную железу.
 - Предтрахеальная пластинка образует фиброзные футляры для мышц, прикрепляющихся к подъязычной кости.
 - Предпозвоночная пластинка образует костно-фиброзный футляр для глубоких мышц шеи.
- 3) Внутришейная фасция состоит из двух пластинок:
 - париетальной, выстилающей полость шеи изнутри,
 - висцеральной, покрывающей органы шеи (глотку, пищевод, гортань, трахею, щитовидную железу).

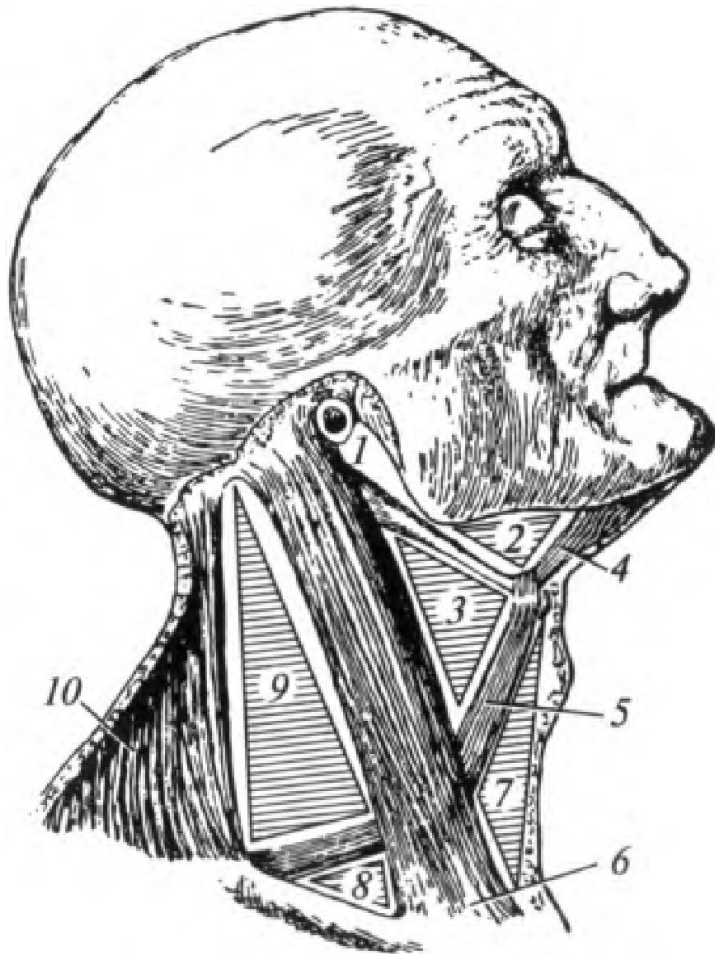
Фасции шеи

Фасциальные листки шеи, срастаясь между собой, образуют межфасциальные пространства, заполненные клетчаткой. В клиническом отношении наиболее важны предорганное, позадиорганное и предпозвоночное пространства.

- Предорганное пространство расположено впереди от гортани и трахеи, между париетальной и висцеральной пластинками внутришейной фасции. Оно сообщается с грудной полостью (передним средостением).
- Позадиорганное пространство находится позади глотки и пищевода, между внутришейной фасцией и предпозвоночной пластинкой собственной фасции шеи. Оно также сообщается с грудной полостью (с задним средостением).
- Предпозвоночное пространство расположено между предпозвоночной пластинкой собственной фасции шеи и шейными позвонками; оно простирается от основания черепа до уровня III грудного позвонка, является замкнутым; в нем содержатся глубокие мышцы шеи.

Анатомо-топографические образования шеи.

Треугольники шеи



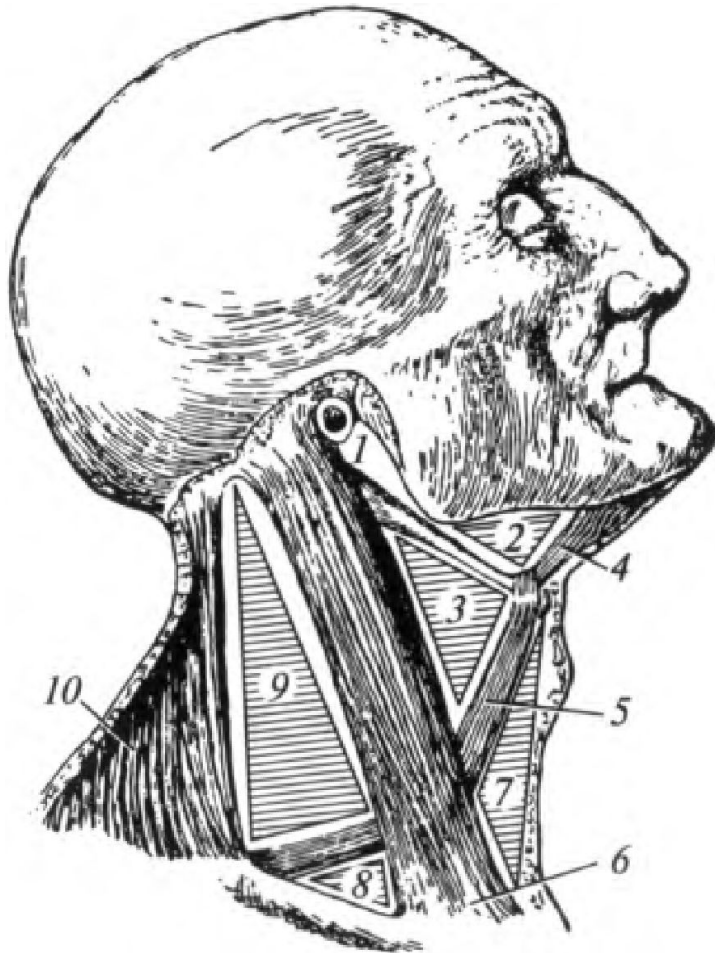
Шея подразделяется на следующие области:
передняя; грудино-ключично-сосцевидная;
латеральная и задняя.

Передняя область шеи — непарная, ограничена грудино-ключично-сосцевидными мышцами, яремной вырезкой грудины и нижней челюстью. Эту область срединная линия разделяет на два симметричных треугольника: правый и левый. Медиальный треугольник шеи в свою очередь подразделяют на три треугольника:

- 1) лопаточно-подъязычный (сонный) (3), ограничен передним краем грудино-ключично-сосцевидной мышцы (6), верхним брюшком лопаточно-подъязычной (5) и задним брюшком двубрюшной мышц (4); в его пределах происходит разделение общей сонной артерии на наружную и внутреннюю
- 2) лопаточно-трахеальный треугольник (7), ограничен срединной линией, передним краем грудино-ключично-сосцевидной (6) и верхним брюшком лопаточно-подъязычной мышц (5); в этом треугольнике расположены гортань и трахея;
- 3) поднижнечелюстной треугольник (2), ограничен нижним краем нижней челюсти и двубрюшной мышцей (4). В нем расположена поднижнечелюстная слюнная железа. Кзади и кверху от поднижнечелюстного треугольника находится занижнечелюстная ямка (1). Последняя ограничена сзади — сосцевидным отростком, сверху — наружным слуховым проходом, впереди — задним краем ветви нижней челюсти. Она заполнена околоушной слюнной железой.

Анатомо-топографические образования шеи.

Треугольники шеи



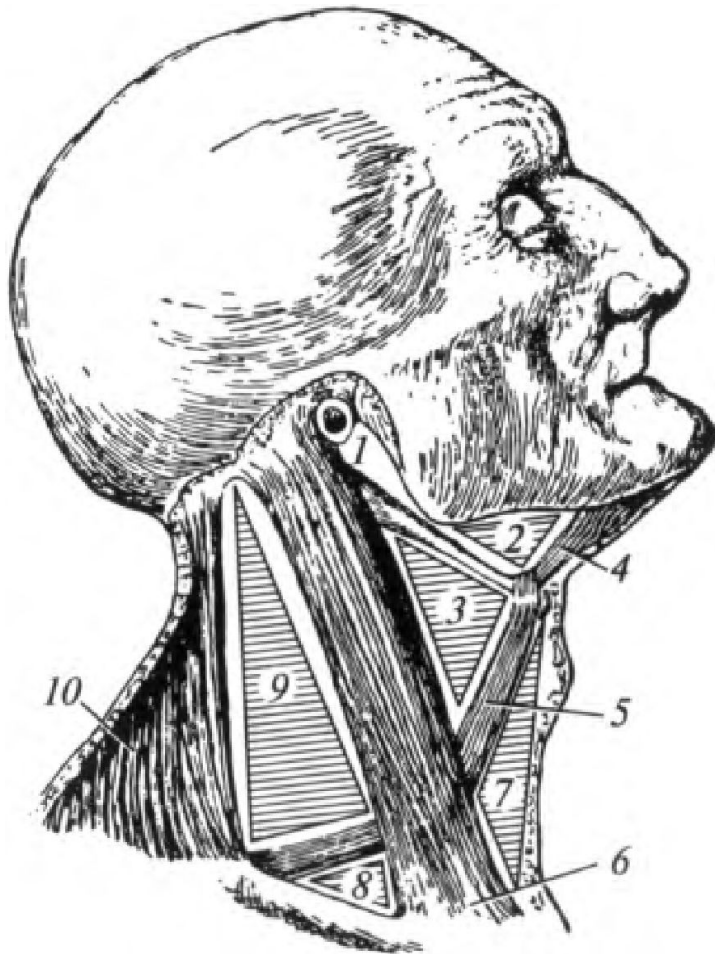
Шея подразделяется на следующие области: передняя; грудино-ключично-сосцевидная; латеральная и задняя.

Грудино-ключично-сосцевидная область

— парная, соответствует контурам одноименной мышцы (6). В этой области под мышцей располагается сосудисто-нервный пучок шеи.

Анатомо-топографические образования шеи.

Треугольники шеи



Шея подразделяется на следующие области: передняя; грудино-ключично-сосцевидная; латеральная и задняя.

Латеральная область шеи парная; имеет следующие границы:

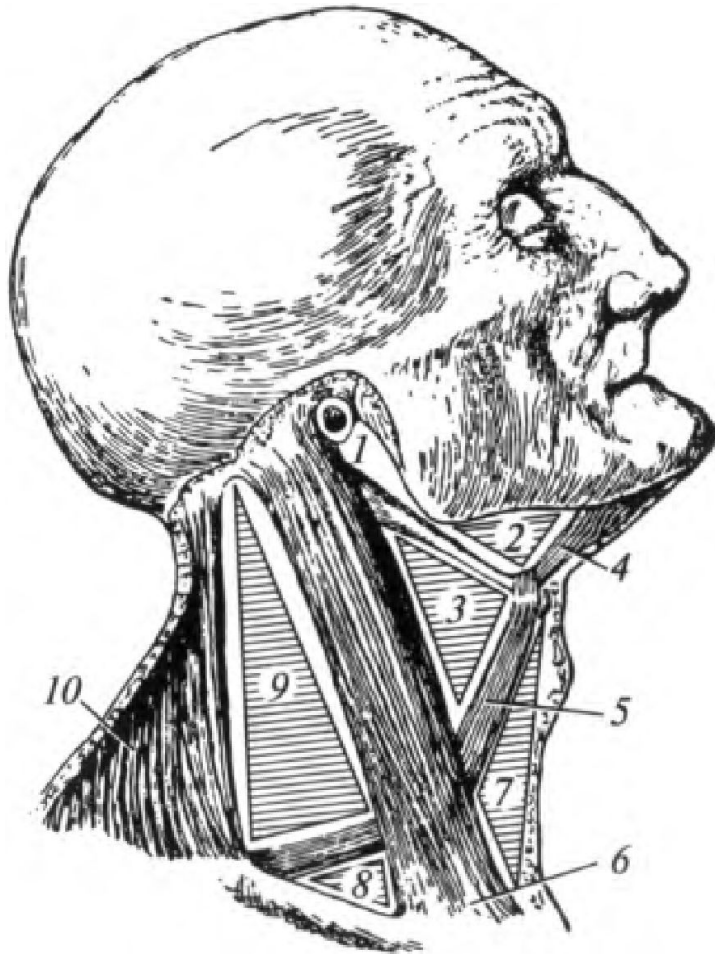
- спереди — задний край грудино-ключично-сосцевидной мышцы (6),
- сзади — латеральный край трапециевидной мышцы (10),
- снизу — верхний край ключицы.

Данная область разделяется посредством лопаточно-подъязычной мышцы (5) на лопаточно-трапециевидный (9) и лопаточно-ключичный (8) треугольники .

В латеральной области шеи находятся пространства, через которые проходят крупные сосуды и нервы. Впереди передней лестничной мышцы находится предлестничное пространство, в котором проходит подключичная вена. Между передней и средней лестничными мышцами в межлестничном промежутке находятся подключичная артерия и нервы плечевого сплетения.

Анатомо-топографические образования шеи.

Треугольники шеи



Шея подразделяется на следующие области: передняя; грудино-ключично-сосцевидная; латеральная и задняя.

Задняя область шеи — непарная; соответствует контурам верхней части трапециевидных мышц (10). В пределах этой области находятся подзатылочные мышцы, шейные части мышц спины, позвоночные артерия и вена.