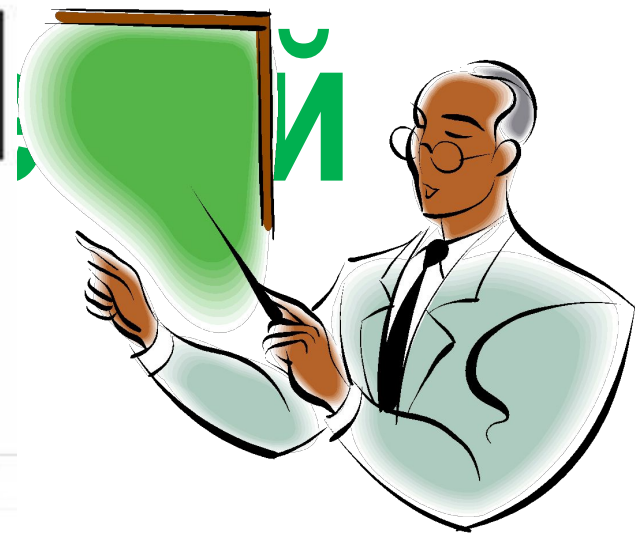
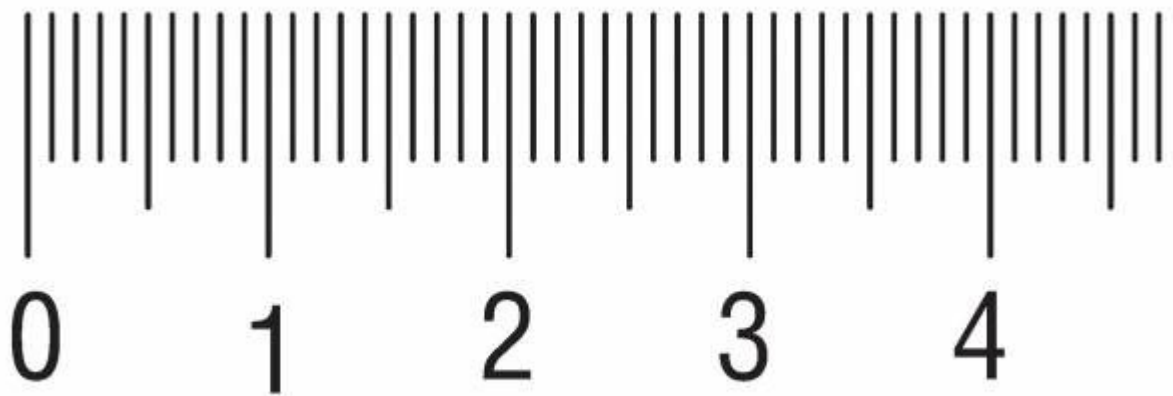


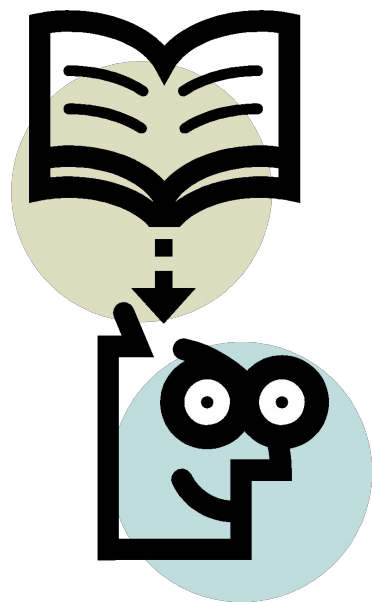
**Конструирование заданий
для измерения результатов
обучения. Создание
параллельных заданий**

***Настоящее искусство представляет
собой законченное внутри себя соединение
содержания с вполне соответствующей
ему формой***

Гегель

Основы педагогически





ПЕДАГОГИЧЕСКИЕ ИЗМЕРЕНИЯ –

область педагогики, разрабатывающая, применяющая методы и средства измерений для оценки результатов учебной деятельности испытуемых

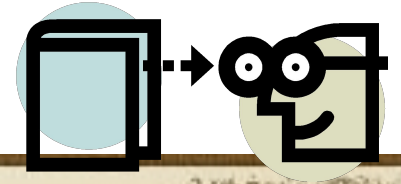
ПЕДАГОГИЧЕСКИЕ ИЗМЕРЕНИЯ —

особая составная часть образовательной деятельности, сущность которой состоит в определении уровня соответствия результатов учебно-воспитательной работы установленным образовательным стандартам с помощью той или иной системы измерения.

Цель и предмет педагогических измерений

Цель	получение объективных оценок уровня текущей и итоговой подготовленности учащихся и студентов, получение численных эквивалентов проявления интересующего признака
Основной предмет <u>теории</u> педагогических измерений	разработка качественных тестов для измерения уровня и структуры подготовленности учащихся и студентов, эффективных и качественных показателей для оценочных процедур в образовательной и самообразовательной деятельности
Основной предмет <u>практики</u> педагогических измерений	<ul style="list-style-type: none">- создание теста,- проведение тестирования,- шкалирование тестовых результатов

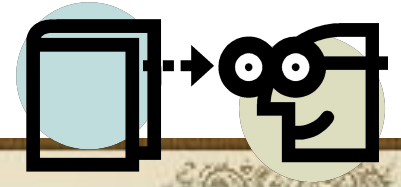
ГЛОССАРИЙ



• **Задание в тестовой форме** – единица контрольного материала, сформулированная в утвердительной форме предложения с неизвестными.

• **Тестовое задание** – составная единица теста, отвечающая требованиям к заданиям в тестовой форме и, кроме того, статистическим требованиям (трудность, дифференцирующая способность, корреляция и др).

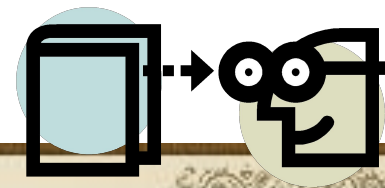
ГЛОССАРИЙ



• **Тест** - система заданий специфической формы, определенного содержания, возрастающей трудности, позволяющая качественно оценить структуру и эффективно измерить уровень знаний, умений, навыков и представлений по изучаемой дисциплине.

Дистрактор - вариант ответа на закрытое тестовое задание, похожий на правильный ответ, но таковым не являющийся.

ГЛОССАРИЙ



- **Спецификация теста** – набор описательных схем, которые позволяют установить соответствие между тестовыми заданиями и областью содержания теста.

Периоды развития тестов

- донаучный период (до 1884г);
- период научного обоснования тестового метода исследования (1884г – до начала 20 века);
- период дифференциации тестов на педагогические и психологические (начало 20 века);
- период использования тестов для диагностики больших массивов людей (1917г- до конца 20 века);
- период информатизации тестового контроля;
- период создания тестов нового поколения.



Алгоритм формирования базы тестовых заданий



**С чего
начать?**



Необходимые и достаточные условия

для разработки заданий:

1. Цель контроля.
2. Вид контроля.
3. Объект оценивания (предметные знания, функциональная грамотность и т.д.).
4. Контингент учащихся.
5. Уровень подготовленности учащихся.
6. Общее время для контроля.
7. Ожидаемые результаты (ГОСО, уч. программы).

Конструирован ие заданий

Классификация заданий

Классификационный признак	Тип заданий
по степени самостоятельности выполнения задания	классные, домашние
по речевой форме	устные и письменные задания
по содержанию предмета действия	труд, общение, игра
по уровням усвоения	задания ученического уровня, алгоритмического уровня, эвристического уровня, творческого уровня задания репродуктивного, репродуктивно-алгоритмического, эвристического, творческого уровня

Виды заданий

```
graph TD; A[Виды заданий] --> B[Задачи]; A --> C[Тестовые задания]; A --> D[Вопросы];
```

Задачи

**Тестовые
задания**

**Вопрос
ы**

Виды заданий: Задача

Компоненты задачи:

УСЛОВИЕ – ВОПРОС –
РЕШЕНИЕ – ОТВЕТ

Виды заданий: Задача

Два велосипедиста выехали одновременно навстречу друг другу с одинаковой скоростью. Через какое время они встретятся, если расстояние между ними — 72 км, а скорость — 12 км/ч?



Перечислите порядок действий при решении задачи?

С какого компонента задачи нужно начинать, чтобы правильно решить задачу?

Виды заданий: Вопросы

ПРИНЦИПЫ КЛАССИФИКАЦИИ	ВИДЫ ВОПРОСОВ
По степени выраженности в тексте	Явный Скрытый
По структуре	Простой Сложный
По способу запроса неизвестного	Уточняющий Восполняющий
По количеству возможных на них ответов	Открытый Закрытый
По отношению к познавательной цели	Узловой Наводящий

Требования, предъявляемые к формулировке вопросов:

- 1) вопрос должен быть конкретным, кратким, понятным, простым по конструкции;
- 2) вопрос должен указывать время, место и контекст, которые необходимо учитывать при ответе;
- 3) в вопросе не следует употреблять слова с двойным и более значений;
- 4) контрольные вопросы не должны следовать сразу за основными;
- 5) Формулировка вопроса должна указывать на все возможные альтернативы ответов (положительные, отрицательные выборы).
- 6) при необходимости конкретизации ответа в вопросе можно ввести краткое предисловие;
- 7) формулировка вопроса и его смысл должны учитывать личный персональный опыт опрашиваемых в той области, на которую направлен вопрос;
- 8) нельзя вначале ставить трудные или беспокоящие опрашиваемого вопросы

Форма тестовых заданий

Открытая

Закрытая

На установление
правильной
последовательнос
ти

На установление
соответствия

С альтернативными ответами

С одним правильным ответом

С одним или несколькими
правильными ответами

Тестовые задания открытой формы

- Счет «Денежные средства в кассе»
- Автор романа-эпопеи «Абай ЖОЛЫ»

Требования к тестовым заданиям закрытой формы

- в тексте задания не должно быть двусмысленности и неясности формулировок;
- основная часть задания должна иметь краткую формулировку (7 ± 2 слова);
- ответы (по возможности) должны быть короче основной части задания;
- все ответы к одному заданию должны быть приблизительно одной длины;
- ответ на одно задание не должен служить ключом к правильным ответам на другие задания теста;

Требования к заданиям закрытой формы

- из числа неправильных исключаются ответы, вытекающие один из другого;
- все дистракторы к каждому заданию должны быть равновероятно привлекательными для испытуемых, не знающих правильного ответа;
- ни один из дистракторов не должен являться частично правильным ответом, превращающимся при определенных дополнительных условиях в правильный ответ;
- все ответы должны быть параллельными по конструкции и грамматически согласованными с основной частью задания теста.

Требования к заданиям закрытой формы

~~Число 69...~~

- ~~a) Делится на 3~~
- ~~b) Делится на 5~~
- ~~c) Делится на 0~~
- ~~d) Делится на 2~~

Число 69 делится на...

- a) 3
- b) 5
- c) 0
- d) 2

Задания закрытой формы

По библиотечным фондам амортизация начисляется

А) неверно

В) верно

Бухгалтерский учет – это система документального, сплошного и непрерывного наблюдения за деятельностью предприятия

А) да

В) нет

ЕСЛИ $A / B = \emptyset$, ТО ЭТО ОЗНАЧАЕТ, ЧТО

1) $A \subset B$

2) $B \subset A$

Задания закрытой формы

Общим собранием сроком на четыре года избирается:

- 1) Председатель президиума
- 2) Председатель ревизионной комиссии
- 3) Заведующий юридической компании
- 4) Министр юстиции
- 5) Начальник управления юстиции

Задания закрытой формы

Инструкция: Вашему вниманию предлагаются задания, в которых могут быть один, два, три и большее число правильных ответов.

ДОСТОИНСТВО МОНОЛИТНОГО БЕТОНА КАК МАТЕРИАЛА ДЛЯ ТОННЕЛЬНЫХ ОБДЕЛОК

- 1) бесшовность обделки
- 2) выдержка на кружалах
- 3) простота приготовления
- 4) высокая химическая стойкость
- 5) высокая прочность на растяжение
- 6) возможность использования местных материалов
- 7) возможность механизирования укладки и транспортирования

Задания закрытой формы

Элементы финансовой отчетности:

- a) Доходы
- b) Расходы
- c) АКТИВЫ
- d) Обязательства
- e) Капитал
- f) Краткосрочные активы
- g) Долгосрочные активы
- h) Выручка

Задания на установление правильной последовательности

Инструкция : УСТАНОВИТЕ
ПРАВИЛЬНУЮ ПОСЛЕДОВАТЕЛЬНОСТЬ
... (указывается конкретно)

Задания на установление правильной последовательности

Художественные стили в исторической преемственности

- реализм
- романтизм
- импрессионизм
- постимпрессионизм
- классицизм
- модернизм
- барокко

Задания на установление правильной последовательности

Инструкция: Установите правильную последовательность использования нормативно-правовых актов для осуществления в РК адвокатской деятельности

- a) Конституция
- b) Конституционный закон
- c) Закон об адвокатской деятельности
- d) Гражданский Кодекс РК
- e) Гражданско-процессуальный Кодекс РК
- f) Уголовный Кодекс Республики Казахстан
- g) Уголовный-процессуальный Кодекс РК

Требования к заданиям на установление соответствия

- задание должно быть сформулировано так, чтобы все содержание выразилось в виде двух множеств с соответствующими названиями;
- элементы задающего столбца располагаются слева, а элементы для выбора – справа;
- каждый столбец должен иметь название, обобщающее все элементы столбца;
- желательно, чтобы правый столбец содержал хотя бы несколько лишних дистракторов;
- элементы столбцов должны быть выбраны по одному основанию для включения только однородного материала в каждое задание теста;
- все задания надо располагать на одной странице, не допуская переноса отдельных элементов.

Задания на установление соответствия

Инструкция: УСТАНОВИТЕ
СООТВЕТСТВИЕ

Элементы задающего множества	Элементы задающего множества
1	A
2	B
3	C
	D
	E
	F

Задания на установление соответствия

Философы Древней Греции	Труды
1. Аристотель	a) Политика
2. Платон	b) Государь
3. Цицерон	c) Государства
	d) История
	e) Тускуланские беседы

Задания на установление соответствия

Назначение	Номер счета
1. Налог на имущество	А) 3140
2. Акцизы	В) 3180
3. Прочие краткосрочные обязательства	С) 3360
	D) 3410
	E) 3540

**Форма без содержания — это звонок,
который не звонит**

О. Блюменталь

