

Ранняя диагностика и коррекция познавательной деятельности у детей

Методики обследования детей дошкольного возраста

«Отбор детей в специальные дошкольные учреждения» (А.А. Венгер, Г.Л. Выгодская, Э.И. Леонгард, 1972) - направлены на выявление нарушений слуха, речи, интеллекта.

«Экспериментально-психологическое исследование детей в период предшкольной диспансеризации» (1978)

Познавательное развитие от 18 до 24 мес.

Зрительное восприятие: Сличает, предмет с его изображением. Соотносит (сличает) предметы по цвету, форме, величине («дай такой»). Показывает части тела и лица.

Слуховое восприятие: Хорошо слышит и различает звуки окружающего мира.

Деятельность: Использует предметы по функциональному назначению. Выполняет соотносящие действия (с матрешкой , кубиками-вкладышами) , орудийные (стучит молотком) и процессуальные действия (катает машинку, нагружает ее кубиками

Познавательное развитие от 24-30мес.

Зрительное восприятие: Рассматривает и узнает предметы, лица на сюжетных картинках. Различает (выделяет по слову) предметы по цвету, форме, величине. Разбирает и собирает: пирамидку, матрешку, кубики, вкладыши. Конструирует из строительного материала (по подражанию).

Слуховое восприятие: Хорошо слышит шепотную речь и адекватно реагирует на нее. Любит слушать стихи, сказки, песенки

Деятельность: Переносит усвоенный способ действия на новые предметы. Воспроизводит ряд предметно-игровых действий.

Познавательное развитие от 30-36 мес.

Зрительное восприятие: Соотносит, выбирает и называет предметы по цвету, форме, величине. Складывает разрезную картинку (из 2-3 частей).

Слуховое восприятие: По издаваемому звуку определяет предметы, находящиеся вне поля зрения (лай собаки ,шуршащая бумага).

Деятельность: Осуществляет предметную игру с элементами сюжета(причесывает, кормит , укладывает спать куклу ;строит ворота и гараж для машины).

Особенности развития детей дошкольного возраста

возрастает познавательная активность - развиваются восприятие ,наглядное мышление, появляются зачатки логического мышления;

возрастает роль речи ;

появляются новые виды деятельности: игра, изобразительная деятельность, элементы трудовой деятельности;

происходит интенсивное развитие личности ребенка.

начинается развитие воли

усваиваются нравственные представления и формы поведения в обществе.

ПРИЗНАКИ НЕБЛАГОПОЛУЧИЯ В ПОЗНАВАТЕЛЬНОМ РАЗВИТИИ РЕБЕНКА РАННЕГО ВОЗРАСТА

Интерес к окружающему не выражен или снижен;

Интерес к игрушкам поверхностный, нестойкий; часто совершает неадекватные действия с предметами (*стучит ложкой по столу, бросает машинку, облизывает куклу, сосет карандаш и.д.*).

Не стремится к взаимодействию со взрослыми, не проявляет интерес к сверстникам

Отсутствует целенаправленная деятельность, ребенок равнодушен к результату своих действий, преобладает «полевое» поведение (хватает одну игрушку, бросает её и т.д).

Понимание обращенной речи отсутствует или ограничено; ребенок не отвечает действием на словесную инструкцию.

Не сличает и не выделяет по слову цвет, форму и величину предметов.

Особенности развития детей дошкольного возраста с задержкой психического развития

недостаточный запас знаний и представлений об окружающем,
пониженная познавательная активность,
замедленный темп формирования высших психических функций,
слабость регуляции произвольной деятельности (им требуется активная ориентировка в задании),
нарушения различных сторон речи.

Особенности развития детей с задержкой психического развития

свойственна пониженная обучаемость, однако они способны использовать помощь взрослого, переносить усвоенные навыки умственной деятельности в другие ситуации ;

речь характеризуется нарушением звукопроизносительной стороны.

испытывают трудности в составлении рассказа по серии картин;

не удается выполнить задание на составление творческого рассказа, рассказа-описания.;

в речи в основном используются существительные и глаголы, причем предметный и глагольный словарный запас низкий, неточный из прилагательных чаще всего употребляются качественные, обозначающие непосредственно воспринимаемые признаки.

Особенности развития детей дошкольного возраста с умственной отсталостью

позже, чем обычные дети начинают держать голову, сидеть, стоять, ходить;

наблюдается соливация, носовой оттенок речи, специфическое состояние речевой и неречевой артикуляционной моторики;

трудности при выполнении заданий по изобразительной и бытовой деятельности;

наблюдается отсутствие или значительное снижение интереса к окружающему, общая патологическая инертность, которая не исключает крикливость, раздражительность, расторможенность.

Особенности развития детей дошкольного возраста с умственной отсталостью

отмечается низкий уровень интереса к окружающему и недостаточная сформированность процесса восприятия,

невозможность самостоятельной ориентации в условиях задачи, потребность в детализированном разъяснении,

трудности смены одного вида деятельности другим

навыки самообслуживания формируются только к концу дошкольного периода;

продуктивная деятельность вне специально организованного психолого-педагогического процесса отсутствует.

Особенности развития игровой деятельности детей с умственной отсталостью

игровая деятельность характеризуется до пяти лет элементарными манипуляциями с игрушками, после 5 лет - появляются процессуальные действия:

в игре наблюдается стереотипность, формальность действий, отсутствует замысел, элементы сюжета;

не используют предметы-заместители, могут проявляться агрессивные наклонности в игре

Особенности развития речи детей с умственной отсталостью

у 60% детей наблюдаются специфические расстройства речи по типу алалии и дизартрии

овладевают элементарной речью только к 4-5 годам;

звукопроизношение нарушено;

фразовая речь изобилует фонетическими и грамматическими искажениями;

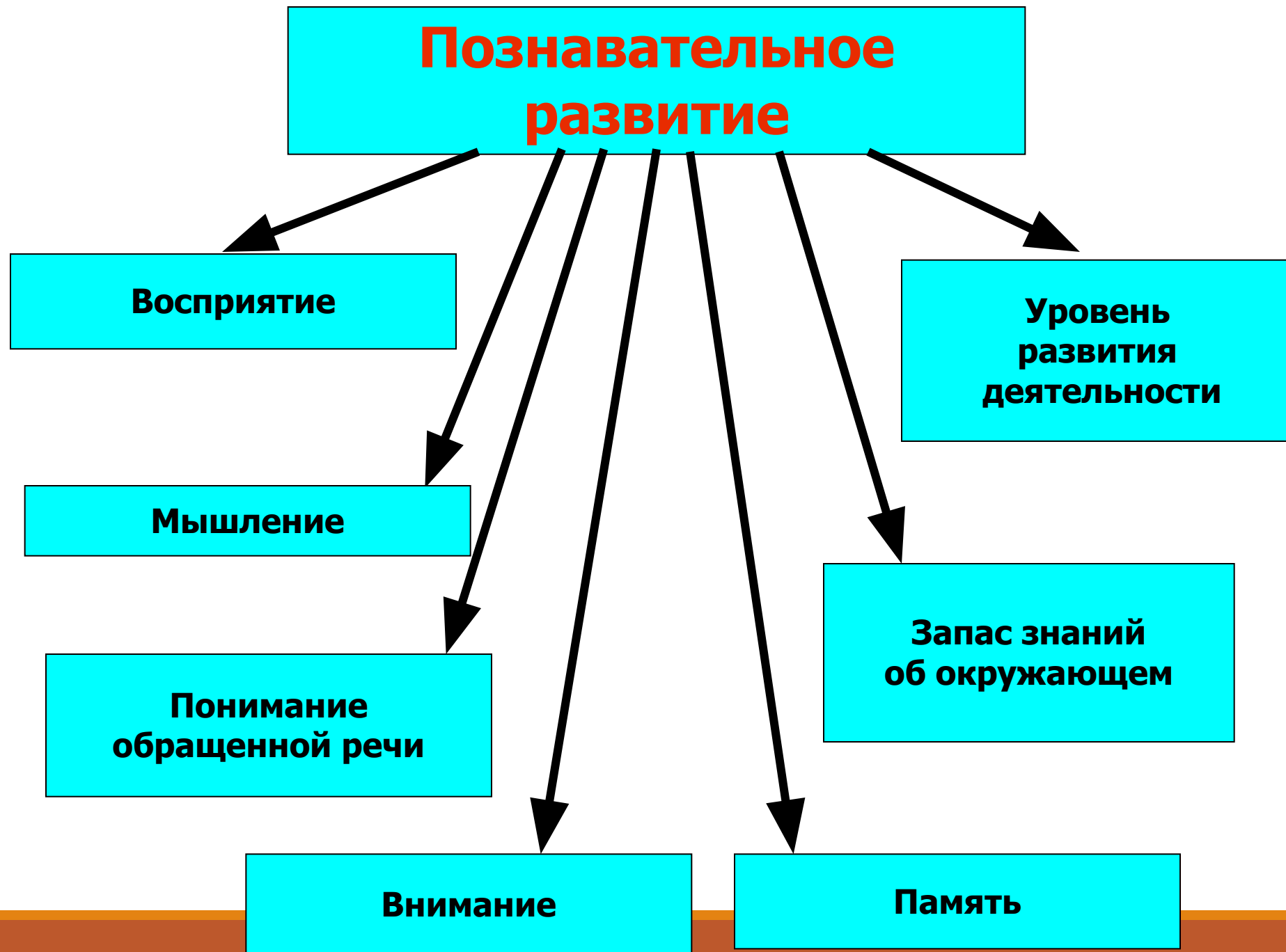
недосформирована семантическая сторона речи;

наблюдается эхολаличная речь

Условия проведения обследования.

необходимо предварительно установить эмоциональный контакт с ребенком, поиграть с ним, вызвать его доверие и расположение

диагностика должна проводиться в присутствии матери или другого близкого ребенку человека



Задержка развития может быть выражена в различной степени – от легкой до крайне тяжелой:

- Легкая задержка развития.
- Умеренно выраженная задержка развития.
- Выраженная (тяжелая) задержка развития.

Условия организации и проведения ДИАГНОСТИКИ И КОРРЕКЦИИ НАРУШЕНИЙ РАЗВИТИЯ У ДЕТЕЙ С ОВЗ



I-организация предметно-развивающей среды

Предметно-развивающая среда — это определенным образом упорядоченное образовательное пространство, в котором осуществляется развивающее обучение. (Л. С. Выготский, А. Н. Леонтьев, Д. Б. Эльконин и др)

Развивающая предметная среда группы должна способствовать реализации цели, задач и содержания выбранной программы



Предметно-развивающая среда
-комплекс материально-технических, санитарно-гигиенических, эргономических, эстетических, психолого-педагогических условий, обеспечивающих организацию жизни детей и взрослых. (Стребелева Е.А.).

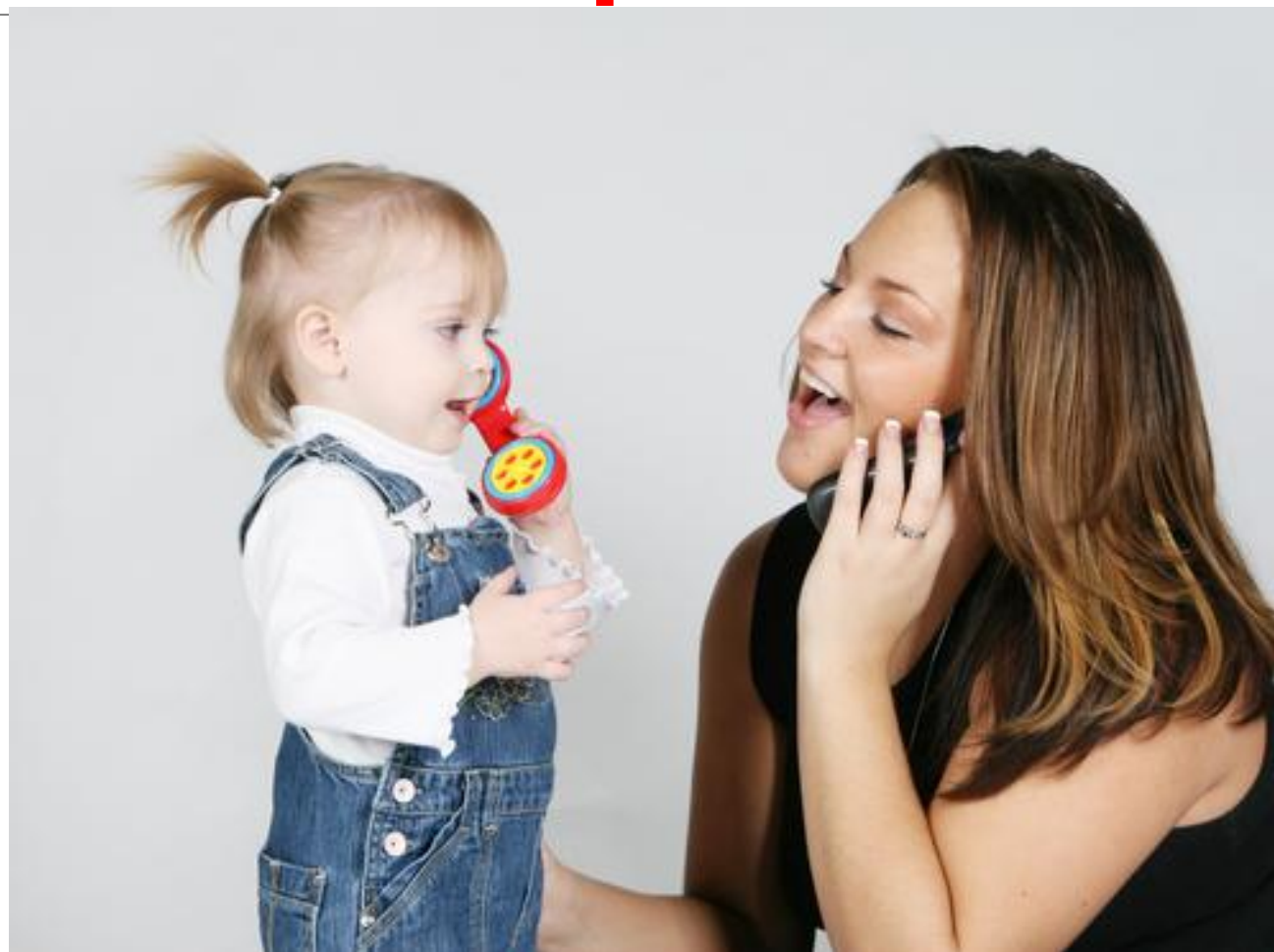
II-внесение изменений в формы коррекционно-развивающей работы

Широкое варьирование организационных форм:

- групповых, индивидуальных
- подгрупповых
- Должно быть предусмотрено увеличение времени на проведение гигиенических процедур, прием пищи



III-необходим адаптационный период



IV-кадровое условие



V- финансовые условия

