


# ПЕРЕЧЕНЬ ВОПРОСОВ, ВЫНОСИМЫХ НА КОМПЛЕКСНУЮ КОНТРОЛЬНУЮ РАБОТУ ПО УЧЕБНОЙ ДИСЦИПЛИНЕ «ЭКОНОМИЧЕСКАЯ ТЕОРИЯ»

1. Предмет, функции, разделы и методы экономической теории.
2. Понятие и типы экономических систем.
3. Собственность, типы и формы собственности.
4. Понятие и классификация потребностей.
5. Производство, воспроизводство, ресурсы и факторы производства.
6. Проблема выбора в экономике, альтернативная стоимость, кривая производственных возможностей.
7. Спрос, предложение, рыночное равновесие.
8. Теория потребительского поведения.
9. Производство в краткосрочном периоде.
10. Издержки, доход и прибыль фирмы.
11. Рынки факторов производства.
12. Валовой внутренний продукт и другие показатели системы национальных счетов.
13. Понятие и типы безработицы.
14. Деньги, виды и функции денег.



Экономическая теория (экономикс) –  
общественная наука, которая изучает  
пути более эффективного использования  
ограниченных ресурсов для  
максимального удовлетворения  
неограниченных потребностей людей

# ФУНКЦИИ ЭТ

- *познавательная*
- *теоретическая*
- *методологическая*
- *критическая*
- *практическая*

## По следующим предложениям определите функции экономической теории:

1. В маркетинге используют концепцию эластичности спроса, разработанную английским экономистом Альфредом Маршаллом.
2. Ирвинг Фишер – американский экономист - вывел уравнение денежного обмена.
3. Закон спроса: при прочих равных условиях по более высокой цене купят меньше товара, чем по более низкой.
4. Одно из преимуществ рыночной экономики – стимулирует эффективность производства; один из недостатков – усиливает неравенство в обществе.
5. Чтобы определить точку безубыточности предприятия, надо построить графики общего дохода и общих издержек и найти точку пересечения этих графиков.

# РАЗДЕЛЫ ЭТ

- *микроэкономика*
- *макроэкономика*
- *интерэкономика (международная экономика)*

**Определите, предметом изучения  
какого раздела экономики являются  
следующие предложения:**

1. Основная ставка налога на добавленную стоимость в Республике Беларусь составляет 20%.
2. Петя Васечкин поступил в БГУИР на бюджетную основу.
3. Цена на апельсины, привезенные из Марокко, колеблется от 10 до 15 тыс. р.
4. Страны – члены Евросоюза приняли решение о предоставлении кредита Греции.
5. Россия заявила, что сокращает поставки нефти в Беларусь и недовольна качеством белорусского молока.

# МЕТОДЫ ЭКОНОМИЧЕСКОЙ ТЕОРИИ

- *Наблюдение и сбор фактов*
- *научный эксперимент*
- *экономическое моделирование*
- *научная абстракция*
- *системный подход*
- *анализ и синтез*
- *индукция и дедукция*
- *исторический и логический*
- *математический*


# Экономическая система общества

*Экономическая система – совокупность принципов, правил и законодательно закреплённых норм в стране, определяющих форму и содержание экономических отношений при производстве, распределении, обмене и потреблении экономических благ*



# СТРУКТУРНЫЕ ЭЛЕМЕНТЫ ЭС

- *Производительные силы – это средства производства, т.е. средства труда (то, с помощью чего осуществляется деятельность) и предметы труда (то, на что направлена деятельность) и рабочая сила, используемые в производстве;*

- 
- **Производственные отношения – это отношения между людьми в процессе производства;**
  - **Система хозяйствования – совокупность организационных структур, конкретных форм хозяйствования и методов управления, основанных на определенных отношениях собственности.**

# ТИПЫ ЭКОНОМИЧЕСКИХ СИСТЕМ

- *традиционная экономика;*
- *командная (плановая, административная) экономика;*
- *рыночная;*
- *смешанная;*

# СОБСТВЕННОСТЬ В ЭКОНОМИЧЕСКОЙ СИСТЕМЕ

- **Собственность, как экономическая категория, (property) - это объективно возникающая и юридически закреплённая совокупность отношений между людьми по поводу присвоения жизненных благ в процессе их производства, распределения, обмена, потребления.**
- **Собственность, как юридическая категория - наиболее полный комплекс прав, которым может обладать субъект права в отношении своего имущества, включает в себя право владения, пользования и распоряжения (п.1 ст. 210 Гражданского кодекса Республики Беларусь).**

# Отношения собственности на средства производства

Включают:


**1. Присвоение средств производства** – это установленное и юридически закреплённое право различных субъектов быть собственником соответствующих средств производства, а именно владеть ими, пользоваться и распоряжаться.

**а) Владение** – это право обладания каким-либо объектом или это юридически узаконенное право субъекта собственности самостоятельно и в своих интересах решать задачи применения объектов собственности, которые находятся в его власти;

**б) пользование** – т.е. присвоения полезных свойств блага;

**в) распоряжение** – т.е. управление, хозяйствование, включает в себя и **отчуждение** – т.е. действия, связанные с передачей прав собственности (дарение, наследство, залог и т. д.).

- **Отношения хозяйственного использования** *возникают тогда, когда собственник данных средств сам их не применяет, а сдаёт во временное владение и пользование другим лицам или организациям, оставляя за собой право распоряжаться.*

- 
- **Отношения экономической реализации собственности**  
*возникают, когда используемые средства производства приносят их собственнику доход.*

# ТИПЫ СОБСТВЕННОСТИ по субъектам:

**Частная  
формы:**

физ. лица    юр. лица

**Государственная  
формы:**

коммунальная    республиканская

**ВИДЫ:**

трудовая    нетрудовая



# ВИДЫ СОБСТВЕННОСТИ ПО ОБЪЕКТАМ

- **вещественная (материальная) собственность**, *т.е. собственность на материальные блага;*
- **интеллектуальная**, *т.е. собственность авторов (учёных, изобретателей, писателей, композиторов, архитекторов и др.) на созданные ими духовные, неимущественные ценности;*
- **собственность на управление (власть)**, *т.е. собственность на процесс управления обществом (коллективом), на руководящую роль в нём.*

# РАЗГОСУДАРСТВЛЕНИЕ И ПРИВАТИЗАЦИЯ В РЕСПУБЛИКЕ БЕЛАРУСЬ

## Формы реформирования собственности:

1. **Национализация** (от лат. *natio* – племя, народ) – это обобществление собственности, передача её из частных рук в государственные. Она может быть возмездной (с полной или частичной компенсацией) или безвозмездной (без компенсации, т.е. насильно).
2. **Разгосударствление** – передача от государства физическим и юридическим лицам частично либо полностью (в том числе посредством приватизации) функций непосредственного управления хозяйствующими субъектами.
3. **Приватизация** – приобретение физическими и юридическими лицами права на государственные объекты.

## Основные задачи, решаемые в процессе разгосударствления и приватизации:

- обеспечение экономической свободы граждан;
- разрушение монополии государства в производственно - коммерческой деятельности и создание конкурентной среды для эффективного функционирования экономики;
- передача функций непосредственного руководства деятельностью предприятия производителям продукции (услуг);
- повышение экономической ответственности товаропроизводителей за результаты своей деятельности;
- сокращение государственных расходов на поддержку некорентабельных и убыточных предприятий.

# Принципы приватизации:

1. сочетание безвозмездного и возмездного способов приватизации;
2. право каждого гражданина Республики Беларусь на часть безвозмездно передаваемой собственности;
3. дифференциация методов, форм и процедур приватизации;
4. разграничение компетенции по осуществлению приватизации между органами государственной власти и управления различных уровней;
5. предоставление социальных гарантий членам трудовых коллективов приватизируемых предприятий;
6. контроль за осуществлением приватизации со стороны государства;
7. обеспечение широкой гласности процесса приватизации;
8. постепенность, поэтапность;
9. соблюдение законности.

# Методы и способы приватизации в Республике Беларусь:

## Методы:

- 1) безвозмездная передача объектов гражданам;
- 2) возмездная приватизация.

## Способы приватизации:

- продажа акций, принадлежащих государству, в том числе на льготных условиях в соответствии с законодательством Республики Беларусь;
- выкуп арендованного имущества арендным предприятием;
- продажа объектов государственной собственности на аукционах, по конкурсам;
- выдача каждому гражданину республики именных приватизационных чеков «Жилье» и «Имущество» для безвозмездной приватизации.

# ПОТРЕБНОСТИ И ИХ КЛАССИФИКАЦИЯ

- Потребность – это необходимость удовлетворения нужд в экономическом благе.
- Потребность – это объективная нужда в чём-либо, необходимая для поддержания жизнедеятельности и развития организма, развития личности, требующая удовлетворения.
- Потребность – это состояние неудовлетворенности человека.

# ПРИЗНАКИ КЛАССИФИКАЦИИ ПОТРЕБНОСТЕЙ

По масштабу и структуре производства:

- абсолютные ;
- перспективные;
- действительные:
  - а) подлежащие удовлетворению;
  - б) фактически удовлетворяемые.

По роли в воспроизводстве рабочей силы:

- физические;
- социальные;
- духовные.

По социальной структуре:

- личные или индивидуальные;
- классов, социальных групп;
- общества в целом (защита родины, развитие науки, образования, здравоохранения и т.д.).



По очерёдности удовлетворения:

- первичные или незаменимые;
- вторичные или заменяемые.

По характеру изменения:

- эластичные (легко изменяемые);
- неэластичные (жесткие).

По участию в производственном процессе:

- производственные (которые участвуют в процессе производства: средства производства и рабочая сила);
- непроизводственные (не участвуют в процессе производства).

По происхождению:


- экономические (для удовлетворения необходимо производство);
- неэкономические (могут быть удовлетворены без наличия производства: в воздухе, дневном свете и др.).

# Классификация потребностей

по

**А. Маслоу**

- *физиологические потребности* (в еде, воде, сне, одежде, жилье и т.д.);
- *в безопасности* (в защите от боли, страха, болезней и т.д.);
- *социальные* (в общении, дружбе, любви и т.д.);
- *в самоуважении* (в достижении признания, одобрения, уважения других и т.д.);
- *в самореализации* (в достижении поставленных целей, реализации способностей и т.д.).



*Товары — это физические, материальные предметы (объекты), направляемые на рынок с целью купли-продажи.*

*Услуга — действие, которое продается-покупается.*

# ПОНЯТИЕ ПРОИЗВОДСТВА И

## ВОСПРОИЗВОДСТВА

- **Производство** – это процесс создания материальных и нематериальных благ.
- **Воспроизводство** – непрерывно повторяющийся процесс производства.

### ФАЗЫ ВОСПРОИЗВОДСТВА:

- *производство*
- *распределение*
- *обмен*
- *потребление*

## ТИПЫ ВОСПРОИЗВОДСТВА:

- *простое*
- *расширенное*

## ФОРМЫ ВОСПРОИЗВОДСТВА:

- *индивидуальное*
- *общественное*

# РЕСУРСЫ И ФАКТОРЫ ПРОИЗВОДСТВА

- Ресурсы – природные, материальные и человеческие силы, которые **могут быть использованы** в процессе производства.
- Факторы производства – это **используемые** в процессе производства ресурсы.

# Классификация ресурсов и факторов производства

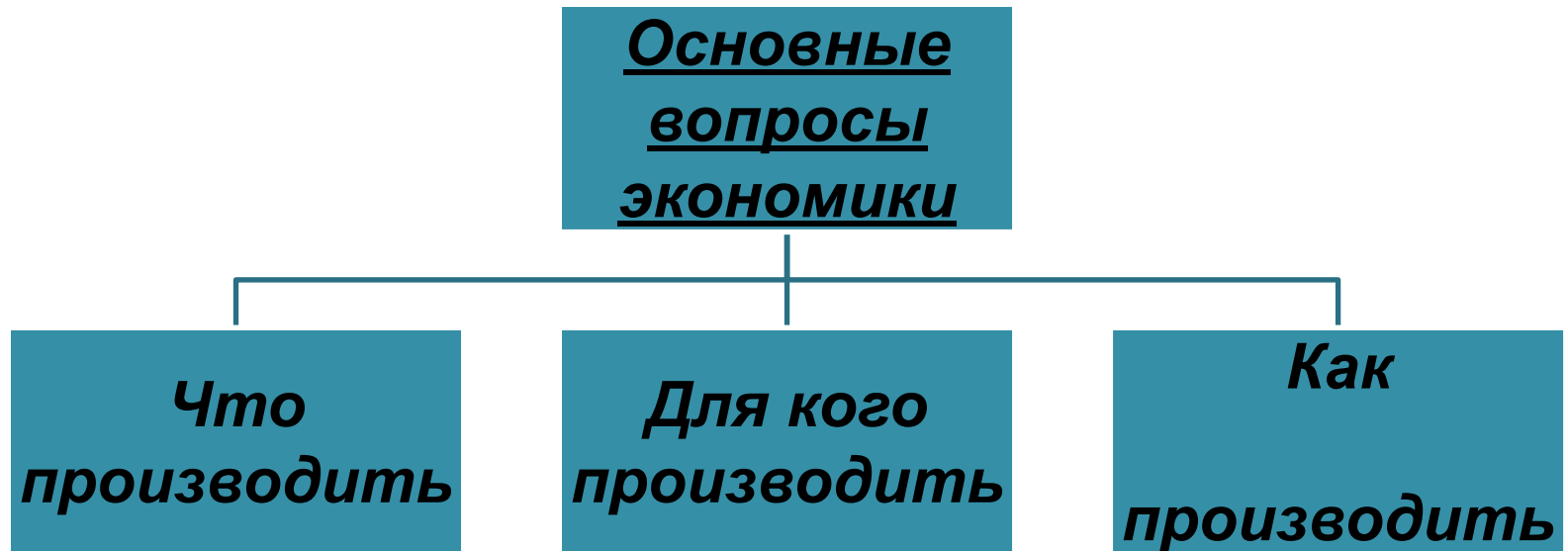
- **Природные** - «земля»;
- **Человеческие** - «труд»;
- **Капитальные** - «капитал» (Капитал подразделяют на: реальный, или физический, и денежный, или финансовый. Под реальным капиталом подразумеваются *сами средства производства*, а под финансовым — *деньги, используемые для закупки средств производства*. Эти деньги также принято называть *инвестициями*);
- **Предпринимательские способности**;
- **Информационные ресурсы**.

# Доходы владельцев факторов производства

- «земля» – рента;
- «труд» – заработная плата;
- «капитал» – процент;
- «предпринимательские способности» – прибыль.



# ПРОБЛЕМА ВЫБОРА В ЭКОНОМИКЕ. АЛЬТЕРНАТИВНАЯ СТОИМОСТЬ. ПРОИЗВОДСТВЕННЫЕ ВОЗМОЖНОСТИ



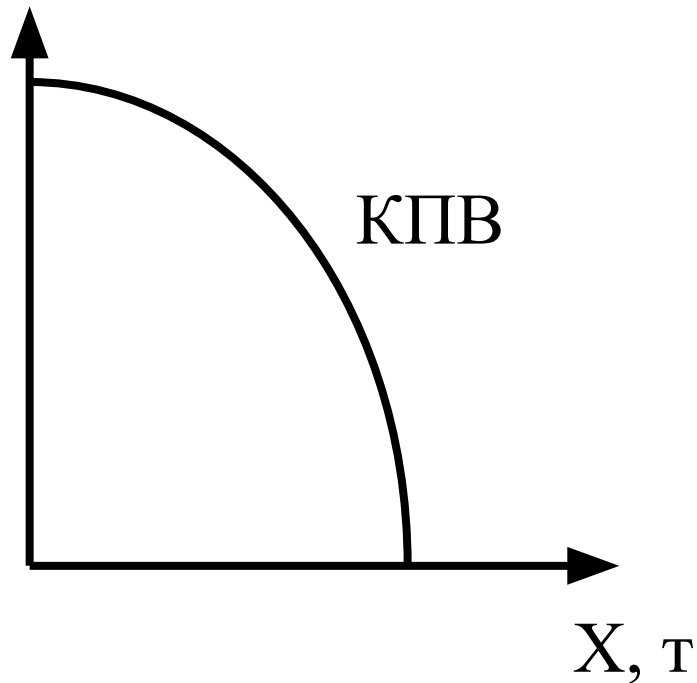
Альтернативная стоимость (цена замены) –  
*ценность наилучшей из отвергнутых  
альтернатив.*

Производственные возможности – это  
*способность экономики производить  
различные наборы товаров и услуг в случае  
полного использования постоянных  
ресурсов*

Кривая производственных возможностей  
(КПВ) – это линия, отражающая  
*производственные возможности  
экономики*

# КРИВАЯ ПРОИЗВОДСТВЕННЫХ ВОЗМОЖНОСТЕЙ

Y, тыс. шт.



# СВОЙСТВА КПВ

1. Убывающая, т.к. при увеличении производства одного товара необходимо сократить производство другого;
2. Точки на КПВ – это точки эффективного использования ресурсов; выше КПВ – точки недостижимого производства; ниже КПВ – точки неэффективного использования ресурсов;
3. Если изменится количество ресурсов в стране, то КПВ сдвигается параллельно первоначальному положению;
4. Если меняется технология производства одного из товаров, то КПВ поворачивается вдоль оси этого товара;
5. КПВ выпукла, т.к. существуют альтернативные (вмененные) издержки или издержки упущенных возможностей – *количество товара, от которого надо отказаться для увеличения производства другого товара на единицу.*

# Модель КПВ позволяет проиллюстрировать четыре важных положения:

- Ограниченность ресурсов — об этом свидетельствует существование области недостижимых значений;
- Необходимость выбора — общество вынуждено определять, какое сочетание товаров  $X$  и  $Y$  в наилучшей степени удовлетворяет его интересы;
- Наличие альтернативных издержек — об этом свидетельствует убывающий характер кривой, поскольку для производства дополнительной единицы одного товара надо отказаться от выпуска какой-либо величины другого товара;
- Возрастание альтернативных издержек — выпуклый характер кривой производственных возможностей.

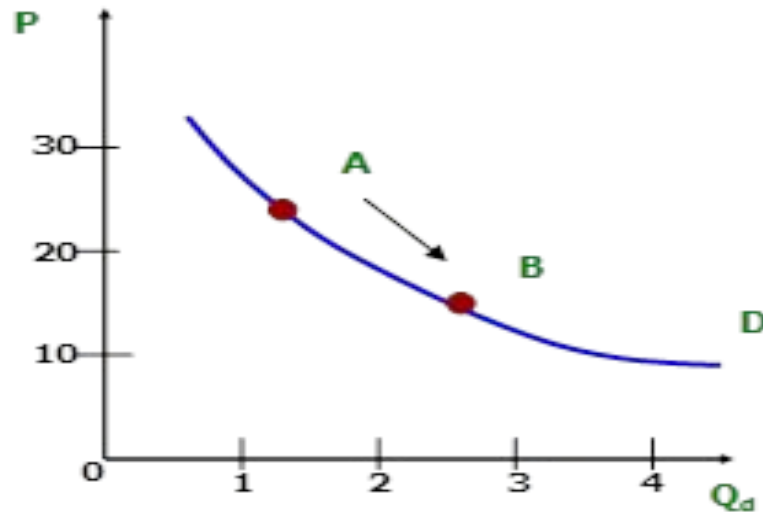
# РЫНОЧНЫЙ СПРОС И ЕГО ДЕТЕРМИНАНТЫ

**Спрос («demand»)**  $D$  – *желание и возможность купить определенный товар в определенное время, в определенном месте.*

**Объём (величина) спроса**  $Q_d$  (quantity demanded) – *это количество благ, которое покупатель желает и способен купить по данной цене в данный период времени.*

# ГРАФИК СПРОСА И ЕГО СВОЙСТВА

- Если изменяется только цена товара, то изменяется объем спроса, т.е. происходит «движение вдоль» кривой спроса, например из точки А в точку В, положение самой кривой не меняется.



- Если увеличивается или уменьшается величина спроса при неизменной цене, то говорят, что изменяется спрос и кривая спроса сдвигается вправо или влево





# ДЕТЕРМИНАНТЫ СПРОСА

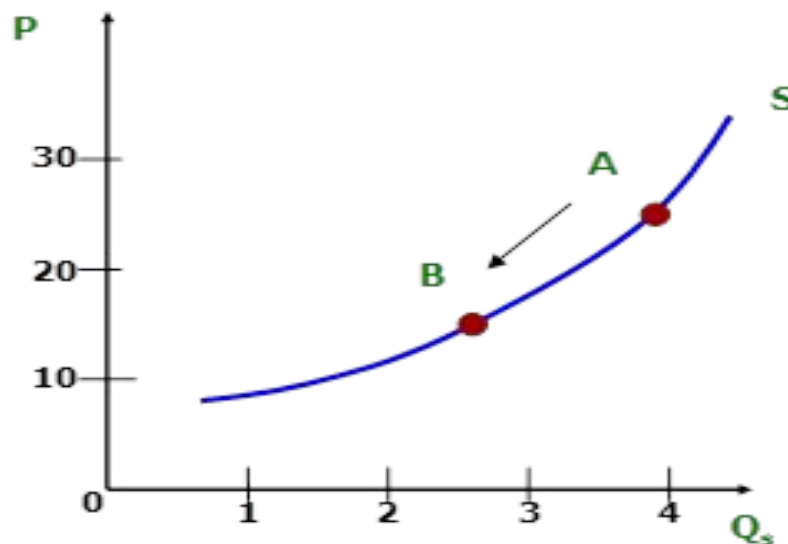
1. **ИЗМЕНЕНИЕ ДОХОДОВ ПОТРЕБИТЕЛЕЙ;**
2. **ИЗМЕНЕНИЕ ЦЕН НА ТОВАРЫ-ЗАМЕНИТЕЛИ (СУБСТИТУТЫ);**
3. **ИЗМЕНЕНИЕ ЦЕН НА ДОПОЛНЯЮЩИЕ ТОВАРЫ (КОМПЛЕМЕНТЫ);**
4. **ИЗМЕНЕНИЕ ОЖИДАНИЙ ПОТРЕБИТЕЛЯ;**
5. **МОДА;**
6. **РЕКЛАМА;**
7. **ИЗМЕНЕНИЕ В ПОЛЕЗНОСТИ;**
8. **СЕЗОННЫЕ ИЗМЕНЕНИЯ;**
9. **КОЛИЧЕСТВО ПОТРЕБИТЕЛЕЙ.**

# РЫНОЧНОЕ ПРЕДЛОЖЕНИЕ И ЕГО ДЕТЕРМИНАНТЫ

- **Предложение («supply»)**  $S$  – это *готовность производителей (продавцов) предложить определённый товар в определённое время в определённом месте.*
- **Величина (объем) предложения**  $Q_s$  (quantity supplied) – *это количество товара, которое производители (продавцы) готовы предложить по определённой цене в определённое время;*

# ГРАФИК ПРЕДЛОЖЕНИЯ И ЕГО СВОЙСТВА

- Изменение цены товара приводит к изменению величины предложения, т.е. движению вдоль кривой предложения, например из точки А в точку В (см. рисунок).



- Изменение предложения, т.е. при одной и той же цене предлагают либо большее количество товара (положение  $S_2$ ) – увеличилось предложение, либо меньшее (положение  $S_1$ ) – уменьшилось предложение.



# **ДЕТЕРМИНАНТЫ ПРЕДЛОЖЕНИЯ**

- 1. ИЗМЕНЕНИЕ ЦЕН НА РЕСУРСЫ;**
- 2. ИЗМЕНЕНИЕ ТЕХНОЛОГИЙ  
(ТЕХНИЧЕСКИЙ ПРОГРЕСС);**
- 3. НАЛОГИ;**
- 4. СУБСИДИИ ГОСУДАРСТВА;**
- 5. ИЗМЕНЕНИЕ СПРОСА НА ДРУГИЕ  
ТОВАРЫ (ДРУГИЕ ИСТОЧНИКИ  
ПОЛУЧЕНИЯ ДОХОДА И ПРИБЫЛИ);**
- 6. СЕЗОННЫЕ ИЗМЕНЕНИЯ;**
- 7. ОЖИДАНИЯ ПРОДАВЦОВ;**
- 7. КОЛИЧЕСТВО ПРОИЗВОДИТЕЛЕЙ  
(ПРОДАВЦОВ).**

# РЫНОЧНОЕ РАВНОВЕСИЕ

ситуация на рынке, при которой  
объем спроса равен объему  
пред

$$Q_d = Q_s$$



*Покупатели*

*Продавцы*

*Цена, при которой объем спроса равен  
объему предложения, называется  
равновесной ценой или ценой ухода с  
рынка, обозначается  $P_E$  или  $P^*$ , т.е.  $P_E =$   
 $P_D = P_S$ .*

**Равновесное количество** – это  
*количество товара, которое продается  
по равновесной цене, т.е.  $Q_E = Q_D = Q_S$ .*

## **ПОТРЕБЛЕНИЕ И ПОЛЕЗНОСТЬ. СУММАРНАЯ И ПРЕДЕЛЬНАЯ ПОЛЕЗНОСТЬ**

**Полезность блага** – способность блага удовлетворять потребности в результате потребления данного блага.

**Суммарная (общая) TU (total utility)** – это полезность, приносимая всеми потребляемыми благами.

**Предельная (маржинальная) полезность MU (marginal utility)** – полезность, приносимая каждой дополнительной единицей потребляемого блага.



Совокупная полезность  $TU$  равна сумме предельных полезностей, т.е.

$$TU = \sum MU.$$

Предельная полезность определяется по формуле:

$$MU = \Delta TU / \Delta Q$$

# СВОЙСТВА ОБЩЕЙ И ПРЕДЕЛЬНОЙ ПОЛЕЗНОСТЕЙ

- Общая полезность возрастает до тех пор, пока предельная полезность принимает положительное значение;
- Если  $MU = 0$ , то общая полезность принимает максимальное значение;
- Если предельная полезность отрицательна, то общая полезность убывает;
- Предельная полезность всегда убывает.

# **ЗАКОН УБЫВАЮЩЕЙ ПРЕДЕЛЬНОЙ ПОЛЕЗНОСТИ**

*По мере увеличения запаса благ их предельная полезность уменьшается.*

## **ПРАВИЛО МАКСИМИЗАЦИИ ПОЛЕЗНОСТИ**

*Потребитель максимизирует свою общую полезность, если распределяет свой ограниченный доход так, что последняя денежная единица, потраченная на приобретение каждого вида товара, приносит одинаковую предельную полезность, т.е.*

$$MU_x / P_x = MU_y / P_y = \dots$$

# ЛБО И ЕЕ СВОЙСТВА

**Линия бюджетных ограничений** – линия, показывающая все наборы благ, которые потребитель может купить при данном уровне дохода и данном уровне цен.

Уравнение бюджетных ограничений:

$$I = P_x * Q_x + P_y * Q_y.$$

Уравнение ЛБО:

$$Q_y = I/P_x - (P_x/P_y) \times Q_x.$$

# СВОЙСТВА ЛБО

1. Всегда убывающая, т.е. имеет отрицательный наклон, который равен отношению цен,  $\text{tg } \beta = - P_x / P_y$ ;
2. При изменении цены одного из товаров поворачивается вдоль оси этого товара;
3. При изменении дохода потребителя или одновременном одинаковом изменении цен ЛБО сдвигается параллельно первоначальному положению.

# КРИВАЯ БЕЗРАЗЛИЧИЯ И ЕЕ СВОЙСТВА

**Кривая безразличия** – это линия, показывающая все наборы благ, приносящие потребителю одинаковую полезность

1. Всегда убывающая, т.е. имеет отрицательный наклон, который равен предельной норме замещения  $MRS_{xy} = - \Delta y / \Delta x$ ;
2. Через любую точку координатной плоскости можно провести кривую безразличия, каждая из которых обозначает разный уровень полезности. Все построенные кривые образуют карту кривых безразличия;
3. Кривые безразличия на карте не пересекаются;
4. Имеет вогнутый вид, т.е. при движении слева направо линия становится более пологой.

# РАВНОВЕСИЕ ПОТРЕБИТЕЛЯ

**Равновесие потребителя – это точка КАСАНИЯ** линии бюджетных ограничений и кривой безразличия.

# ПРОИЗВОДСТВЕННАЯ ФУНКЦИЯ ФИРМЫ.

**ИЗОКВАНТА, ИЗОКОСТА**  
Производственная функция – это функция, которая выражает зависимость объёма выпускаемой продукции от количества используемых факторов производства, показывает максимальный объём выпуска продукции при каждой данной комбинации факторов производства:  $Q = f(X_1, X_2, \dots, X_n)$ .

**Изокванта** или **кривая постоянного (равного) объёма** (isoquant, от греч. *isoz* - одинаковый и лат. *quantum* - сколько) – кривая, показывающая все возможные комбинации ресурсов, которые могут быть использованы для производства данного объёма продукции.



# СВОЙСТВА ИЗОКВАНТЫ

- через каждую точку плоскости проходит единственная изокванта;
- изокванты, построенные для разного объема выпуска, образуют карту изоквант;
- все изокванты имеют отрицательный наклон;
- все изокванты вогнуты в направлении начала координат. Крутизна наклона изокванты выражает предельную норму технического замещения (MRTS).

**Изоко́ста** (isocost line) – это линия, показывающая различные сочетания затрат двух ресурсов, при которых совокупные издержки производства не изменяются.

Изоко́сту можно также описать уравнением:

$$TC = wL + rK,$$

где  $TC$  — совокупные затраты фирмы на покупку факторов производства;

$w$  — цена единицы труда;

$L$  — количество труда;

$r$  — цена единицы капитала;

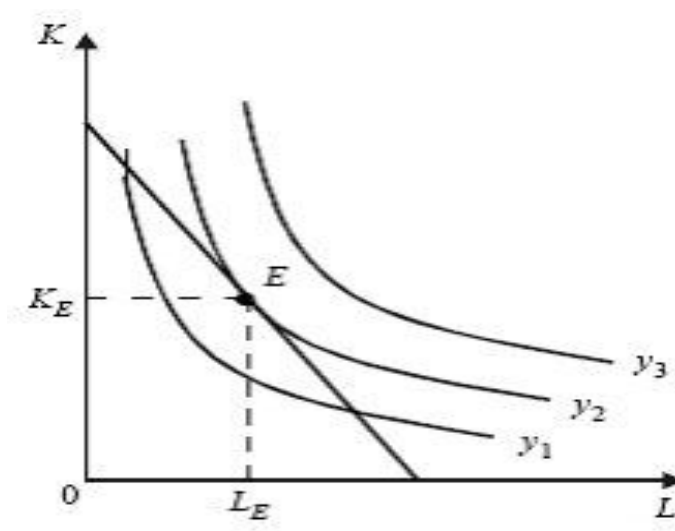
$K$  — количество капитала.

# СВОЙСТВА ИЗОКОСТЫ

- Имеет отрицательный наклон, угол наклона равен отношению цен ресурсов;
- Изменение цен на труд или капитал изменяет наклон изокосты, т.е. изокоста поворачивается вдоль оси данного ресурса;
- Если одновременно, в одном направлении и в одинаковой пропорции изменятся цены и на труд и на капитал, или изменится доход фирмы, то изокоста сдвинется параллельно исходной.

# РАВНОВЕСИЕ ПРОИЗВОДИТЕЛЯ

Если совместить на одном графике изокванту и изокосту, то получим ту комбинацию ресурсов, которая позволит заданный объём продукции произвести с минимальными издержками. Точка  $E$  – это точка равновесия производителя или точка оптимального сочетания используемых ресурсов.



# ПРОИЗВОДСТВО В КРАТКОСРОЧНОМ

## ПЕРИОДЕ

**Долгосрочный период** – временной отрезок, в течение которого фирма способна изменить все свои факторы производства, т.е. все факторы являются переменными.

**Краткосрочный период** – временной отрезок, в течение которого фирма не в состоянии количественно изменить все свои факторы производства, т.е. часть факторов остается постоянной.

# ВИДЫ ПРОДУКТА В КРАТКОСРОЧНОМ ПЕРИОДЕ

- **Общий (совокупный) продукт переменного фактора ТР;**
- **Средний продукт переменного фактора АР или средняя производительность – продукт, произведенный единицей переменного фактора:**

$$AP = TP / Q_{\text{пер.факт.}}$$

- **Предельный продукт переменного фактора МР или предельная производительность – это продукт, произведенный дополнительной единицей переменного фактора:**

$$MP = \Delta TP / \Delta Q_{\text{п.ф.}}$$

# **ЗАКОН УБЫВАЮЩЕГО ПРЕДЕЛЬНОГО ПРОДУКТА**

*Начиная с определённого момента, последовательное присоединение переменного фактора к постоянному даёт уменьшение добавочного (предельного) продукта в расчёте на каждую последующую единицу переменного фактора.*

**Этот закон называют также «Закон убывающей отдачи от ресурсов»**

# ИЗДЕРЖКИ ПРОИЗВОДСТВА

**Издержки производства (costs) –**  
*совокупные затраты факторов  
производства, необходимых для  
производства товаров и услуг, в  
денежном выражении.*



# ВИДЫ ИЗДЕРЖЕК

## Индивидуальные

- *издержки отдельного предпринимателя, фирмы;*

## Общественные

- *издержки общества;*

## Производственные

- *издержки на производство товаров и услуг;*

## Обращения

- *издержки, связанные с реализацией произведённой продукции;*

## Внешние (явные)

- *издержки на закупку ресурсов (бухгалтерские издержки);*

## Внутренние (неявные, имплицитные)

- *издержки, определяемые тем доходом, который могли бы принести ресурсы при их наиболее выгодном альтернативном использовании, собственные ресурсы фирмы (не отражаются в бухгалтерских отчётах и не оплачиваются).*

## Экономические

- *сумма внешних и внутренних издержек;*

## Трансакционные

- *издержки, связанные с затратами, сопутствующими процессу совершения сделок и передаче прав собственности на товар;*

## Невозвратные

- В широком смысле слова к невозвратным издержкам относят те расходы, которые фирма не сможет вернуть, даже если она прекратит свою деятельность;
- В узком смысле слова невозвратные издержки — это затраты на те виды ресурсов, которые не имеют альтернативного использования. Невозвратные издержки не входят в альтернативные издержки и не оказывают влияния на текущие решения фирмы;

## Краткосрочные

- *издержки в краткосрочном периоде;*


## Долгосрочные

- *издержки фирмы в долгосрочном периоде.*

# ИЗДЕРЖКИ В КРАТКОСРОЧНОМ ПЕРИОДЕ

**Постоянные ФС** – *издержки, которые не зависят от объема производства.*

Например, аренда помещений, процент по кредиту, заработная плата управленческого персонала, амортизация основных производственных фондов и др.



**Переменные ВС** – *издержки, которые зависят от объема выпуска.*

Например, стоимость сырья, материалов, электроэнергии на технологические нужды, сдельная заработная плата и др.

**Совокупные (валовые) ТС** – сумма постоянных и переменных издержек, т.е.

$$TC = FC + VC.$$

**Средние** – это издержки на единицу продукции, бывают:

- **средние постоянные;**
- **средние переменные;**
- **средние совокупные.**

**Предельные МС** – это издержки на выпуск дополнительной единицы продукции, равны отношению приращения совокупных издержек к приращению объема выпуска, т.е.

$$\mathbf{МС = \Delta ТС / \Delta Q}$$

# ДОХОД И ПРИБЫЛЬ. ВИДЫ ДОХОДА И ПРИБЫЛИ

**Доход фирмы (валовой доход) (revenue)** — это поток денежных поступлений от выручки за реализованную продукцию и внереализационные мероприятия (т. е. непроизводственные операции: проценты по вкладам, дивиденды, доходы от ценных бумаг, валютных операций, за вычетом пени, штрафов, и др.).

## Виды дохода:

1. **Общий (совокупный или валовой) TR** – весь доход фирмы.
2. **Средний AR** – доход от реализации единицы продукции.
3. **Предельный MR** – доход от реализации дополнительной единицы продукции (приращение общего дохода).



**Прибыль  $\pi$  (profit) – разность между валовым доходом ( $TR$ ) и валовыми издержками ( $ТС$ )**

$$\pi = TR - TC.$$

### **ВИДЫ ПРИБЫЛИ:**

**Экономическая (economic profit) – разность между доходом фирмы и экономическими издержками.**

**Бухгалтерская (accounting profit) – прибыль по бухгалтерским документам без учёта издержек самого предпринимателя, т.е. разность между валовым доходом и бухгалтерскими издержками.**

# РЫНКИ ФАКТОРОВ ПРОИЗВОДСТВА

**Рынок ресурсов** – это рынок, на котором продаются и покупаются ресурсы.

## **Особенность рынков ресурсов:**

1. Спрос на ресурсы зависит от спроса на продукцию, производимую с помощью этих ресурсов;
2. На рынке ресурсов продавцами и покупателями являются как производители, так и домашние хозяйства;
3. Ценообразование на рынке ресурсов зависит от степени государственного регулирования, состояния экономики и др.

# РЫНОК ЗЕМЛИ

Рынок, на котором продаются и покупаются природные ресурсы.

**Главная особенность** – предложение земли абсолютно неэластично, т.к. земля ограничена.

**Земельная рента** – доход собственника земли.

**Цена земли** зависит от размера земельной ренты, ставки ссудного процента, т.е.

$$\text{Цена земли} = R * 100\% / r,$$

где  $R$  – размер земельной ренты, ден. ед.;

$r$  – величина ссудного процента, %.

# ВИДЫ ЗЕМЕЛЬНОЙ РЕНТЫ

- **Абсолютная** – рента, которая порождается монополией частной собственности на землю. Арендатор всегда уплачивает собственнику земли ренту за право ее использования.
- **Дифференцированная** – это доход, получаемый в результате использования ресурсов более высокой производительности.

Бывает:

- а) дифференцированная рента I** – размер ее зависит от плодородия земли, от месторасположения участков относительно рынков сбыта продукции;
- б) дифференцированная рента II** - возникает при повышении экономического плодородия земли, т.е. при интенсивном земледелии за счет дополнительных вложений капитала в землю.

# РЫНОК ТРУДА

Рынок, где товаром выступает рабочая сила.

**Заработная плата** – это вознаграждение за труд, или цена труда.

Бывает:

**номинальная заработная плата** – зарплата в денежном выражении;

**реальная** – зарплата, выраженная в количестве товаров и услуг, которое можно приобрести за номинальную зарплату;

**располагаемая** – размер зарплаты после выплаты всех налогов и платежей;

**минимальная** – минимально установленный в государстве уровень зарплат.

# РЫНОК КАПИТАЛА

Рынок, на котором продается и покупается капитальный ресурс.

**Ссудный капитал** – это денежные средства, отдаваемые во временное пользование (ссуду) на условиях платности, срочности и возвратности.

**Ссудный процент** – это цена, уплачиваемая собственнику капитала за использование его средств, определяется по формуле:

**Ссудный процент = (доход от ссуды / размер ссуды) \* 100%.**

# Факторы, влияющие на размер процентной ставки

- Степень риска за предоставленную ссуду;
- Срок, на который предоставляется ссуда;
- Размер ссуды;
- Монополизм на финансовом рынке.

# РЫНОК ЦЕННЫХ БУМАГ

Рынок, где осуществляется купля-продажа ценных бумаг.

Бывает:

**Первичный** – рынок, на котором реализуются первые эмиссии ценных бумаг.

**Вторичный** – рынок, на котором обращаются ценные бумаги, ранее реализованные на первичном рынке.



# ВИДЫ ЦЕННЫХ БУМАГ

- **Акция** – ценная бумага, свидетельствующая об участии ее владельца в акционерном капитале компании и дающая право на управление и получение дивидендов.
- **Облигация** – ценная бумага, свидетельствующая о том, что ее владелец предоставил заем эмитенту на определенный срок под процент.
- **Чек** – ценная бумага, содержащая распоряжение банку о выплате предъявителю указанной в нем суммы.

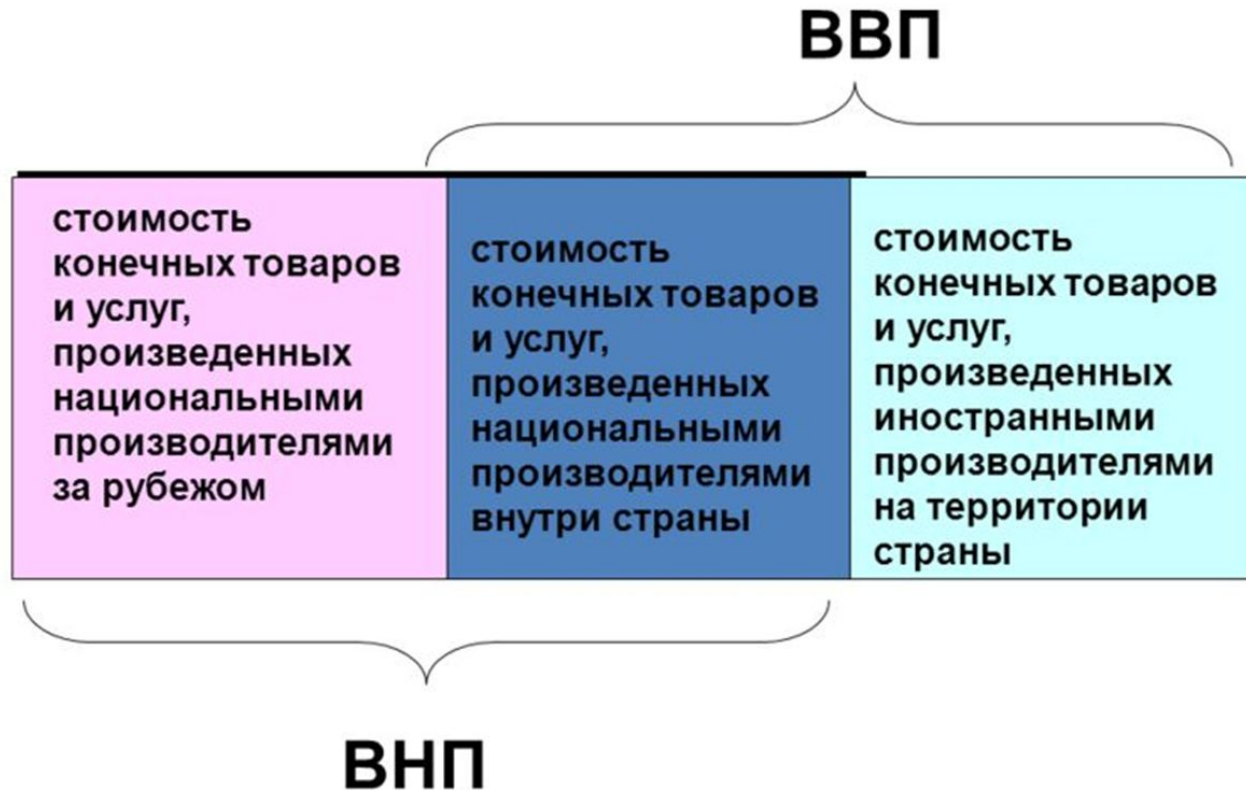
# ВАЛОВОЙ ВНУТРЕННИЙ ПРОДУКТ (ВВП), ВАЛОВОЙ НАЦИОНАЛЬНЫЙ ДОХОД (ВНД). МЕТОДЫ ПОДСЧЁТА

- **Валовой внутренний продукт** (Gross Domestic Product), общепринятое сокращение — **ВВП** (GDP) — *макроэкономический показатель, отражающий рыночную стоимость всех **конечных** товаров и услуг (то есть предназначенных для непосредственного употребления), произведённых за год во всех отраслях экономики на территории государства для потребления, экспорта и накопления, вне зависимости от национальной принадлежности использованных факторов производства*

В учебниках одним из показателей СНС указывается валовой национальный продукт. **Валовой национальный продукт ВВП** (Gross-National Product) – *стоимость в рыночных ценах конечной продукции, произведённой национальными производителями как внутри страны, так и за рубежом в течение года.*

Однако согласно Рекомендациям ООН по расчету системы национальных счетов от 1993г показатель валовой национальный продукт был заменен показателем **валовой национальный доход** (Gross-National Income) - *это величина всех доходов, полученных резидентами данной страны как внутри страны, так и за её пределами.*

# Отличие ВВП от ВНП



# МЕТОДЫ РАСЧЕТА ВВП

**I. Производственный (по добавленной стоимости) – сумма добавленных стоимостей по всем отраслям и видам производств в экономике (метод расчета по добавленной стоимости).**

**Добавленная стоимость (value added) - стоимость, созданная в процессе производства, в неё не включается стоимость сырья и материалов.**

**2. Распределительный или метод расчета по доходам** (income approach to GDP) - это сумма доходов собственников экономических ресурсов, т.е. сумма факторных доходов.

**Факторными доходами являются:**

- ▣ **заработная плата и жалование служащих  $w$**  (wages and salaries) **частных фирм**, представляющая собой доход от фактора «труд», т.е. оплату услуг труда;
- ▣ **арендная плата или рента  $R$**  (rental payments) – доход от фактора «земля»;
- ▣ **процентные платежи или процент  $r$**  (percent payments), являющиеся доходом от капитала, платой за пользование капиталом, используемым в процессе производства;
- ▣ **прибыль  $\pi$**  (profit), т.е. доход от фактора «предпринимательские способности»;
- ▣ **косвенные налоги на бизнес  $T$** ;
- ▣ **амортизация  $A$** .

$$Y = GDP = w + R + \pi + A + r + T$$

**3. Метод конечного использования (по расходам)** – сумма расходов всех субъектов национальной экономики на потребление конечной продукции.

ВВП по расходам находится по формуле:

$$Y = GDP = C + I + G + NX, (I)$$

Формула (I) называется основным макроэкономическим тождеством.

**C - потребительские расходы** (consumption spending), т.е. расходы домохозяйств на покупку товаров и услуг.  
**Включают:**

- *расходы на текущее потребление*, т.е. на покупку товаров краткосрочного пользования;
- *расходы на товары длительного пользования*, т.е. товары, служащие более одного года, **при этом исключение составляют расходы на покупку жилья, которые считаются не потребительскими, а инвестиционными расходами домохозяйств**);
- *расходы на услуги.*

- **I - инвестиционные расходы** (investment spending) – это расходы фирм на покупку инвестиционных товаров или валовые частные внутренние инвестиции.

**Инвестиционные расходы (чистые инвестиции) включают:**

- инвестиции в основной капитал, которые состоят из расходов фирм на: а) покупку оборудования; б) промышленное строительство;
- инвестиции в жилищное строительство (расходы домохозяйств на покупку жилья);
- инвестиции в запасы (запасы включают в себя: а) запасы сырья и материалов, необходимые для обеспечения непрерывности процесса производства; б) незавершенное производство; в) запасы готовой (произведенной фирмой), но еще не проданной продукции).



**G** - **государственные закупки товаров и услуг** (government purchases of goods and services),  
включают:

- государственное потребление (расходы на содержание государственных учреждений и организаций, а также оплата услуг (жалование) работников государственного сектора);
- государственные инвестиции (инвестиционные расходы государственных предприятий).

**$N_x$  или  $X_n$**  - **чистый экспорт** (net export) - *разность между доходами от экспорта (export –  $E_x$ ) и расходами по импорту (import -  $I_m$ ) страны и соответствует сальдо торгового баланса:  $N_x = X_n = E_x - I_m$ .*

# Не учитывают при расчете ВВП

- а) труд на себя (человек сам строит себе дом, вяжет свитер, ремонтирует квартиру, мастер сам себе чинит телевизор или автомобиль, парикмахер делает себе прическу);
- б) труд на безвозмездной основе (дружеская помощь соседу починить забор, приятелю сделать ремонт, знакомому довезти до аэропорта);
- в) стоимость товаров и услуг, производимых «теневой экономикой»;
- г) продажи подержанных вещей;
- д) трансфертные выплаты (например, стипендии, пособия, пенсии и др.) и непроизводительные (финансовые) сделки (т.е. купля и продажа ценных бумаг (акций и облигаций)).

**Номинальный ВВП** (nominal Gross Domestic Product) – объём конечного производства товаров и услуг, определённый в ценах текущего года.

**Реальный ВВП** (real Gross Domestic Product) – тот же объём конечного производства товаров и услуг, определённый в ценах базового года (в сопоставимых ценах).

**Дефлятор ВВП** (GDP deflator) – это отношение номинального ВВП к реальному, умноженное на 100%, т.е.


$$Def\ GDP = (ВВП_{ном} / ВВП_{реал}) * 100\%.$$

Позволяет определить величину инфляции в стране по сравнению с базовым годом.

# БЕЗРАБОТИЦА. ТИПЫ БЕЗРАБОТИЦЫ

Населения страны

<u>Нетрудоспособное население</u>		
Трудоспособное население (трудовые ресурсы):		
<u>Добровольно незанятые</u>  (Н)	Экономически активное население	
	<u>Занятые</u>  (З)	<u>Безработные</u>  (Б)




**К нетрудоспособному населению относятся люди, которые в силу возраста и состояния здоровья не способны к труду:**

1. дети до 16 лет,
2. пенсионеры (мужчины старше 60 лет, женщины старше 55 лет),
3. инвалиды

● Добровольно незанятые - трудоспособные люди, не занятые в общественном производстве и не стремящиеся получить работу:

1. домохозяйки;
2. бродяги;
3. люди, отчаявшиеся найти работу, поэтому прекратили поиск.



**Безработица** (unemployment) – социально-экономическая ситуация, когда часть трудоспособного населения не может найти работу.


**К безработным**, по решению Международной организации труда, относят лиц, достигших трудоспособного возраста, которые на момент учёта были без работы, но готовы немедленно приступить к работе и ищут её.

# ТИПЫ БЕЗРАБОТИЦЫ

В соответствии с общепринятой в мире классификацией безработица сводится к трем ее основным типам: фрикционной, структурной, циклической.

- **Фрикционная** – временный перерыв в работе в связи с переменой на более высокооплачиваемую или с лучшими условиями труда, а также с поиском первого места работы по соответствующей квалификации после окончания учебного заведения или в связи с переездом к новому месту жительства. Иногда к фрикционной безработице относится **сезонная**, вызванная особенностью работы в некоторых отраслях экономики;



- 
- **Структурная** – безработица, связанная с несоответствием квалификации работника существующим рабочим местам, вызвана существенными изменениями в структуре экономики; разновидностью структурной безработицы является **технологическая** в основе, которой лежит научно-технический прогресс, в ходе которого происходит автоматизация производства и вместе с тем высвобождение рабочих мест.
  - **Циклическая** – связана со спадом в экономике.

# ВОЗНИКНОВЕНИЕ И СУЩНОСТЬ ДЕНЕГ. ВИДЫ ДЕНЕГ

**Деньги** (money) – это общепризнанные знаки оплаты за товары и услуги.

Деньги — всеобщий эквивалент стоимости. Деньги — особый товар, выполняющий роль всеобщего эквивалента при обмене благ. Деньги — абсолютно ликвидное средство обмена.

**Ликвидность** (liquidity) — способность какого-либо финансового актива обращаться в наличные деньги.

# ВИДЫ ДЕНЕГ

- **Первобытные или товарные или натуральные** (относят к 7-8 тысячелетию до н.э., когда у первобытных племен появились излишки каких-то продуктов, которые можно было обменять на другие нужные продукты, например, скот, меха, ракушки, соль, чай и др.) ;
- **Металлические;**
- **Бумажные;**
- **Кредитные;**

# СВОЙСТВА ДЕНЕГ

- *стабильность* (стоимость денег должна быть более - менее одинаковой и сегодня и завтра);
- *портативность* (должны быть удобными для использования);
- *износостойкость* (материал, из которого изготавливают деньги, должен быть достаточно прочным);
- *однородность* (деньги одного и того же достоинства должны иметь равную стоимость);
- *делимость*;
- *узнаваемость*;
- *уникальность* (невозможность подделки).

# ФУНКЦИИ ДЕНЕГ

- **средство обращения**, т.е. деньги можно использовать при покупке и продаже товаров и услуг;
- **мера стоимости**, т.е. общепризнанный измеритель рыночной стоимости различных благ;
- **средство накопления (сбережения)**, т.е. являются способом сохранения ценности с момента получения до момента расходования, т.е. деньги не участвуют в обороте и выступают как финансовый актив;
- **средство платежа**, т.е. использование денег для безналичных расчётов (при выплате заработной платы, уплате налогов, страховых платежей, продаже товаров в кредит и во многих других случаях, когда движение денег не опосредовано движением товаров);
- **мировые деньги**, т.е. используются при взаиморасчётах между государствами.