



# *КРУПНЫЙ РОГАТЫЙ СКОТ*

# Краткая характеристика

---

**Крупный рогатый скот (КРС)**, в узком смысле – сельскохозяйственные животные, парнокопытные млекопитающие, относящиеся к виду *Bos taurus*.



**КРС выполняет три главные хозяйственные задачи –**

- дает мясо,
- МОЛОКО И
- служит тягловой силой.

По имеющимся оценкам, на его долю приходится сейчас около 50% получаемого в мире мяса и примерно 95% молока.

Как рабочая сила КРС утратил свое значение в индустриальных странах, но сохраняет его в слаборазвитых регионах Азии и Африки.



Самцы вида  
называются  
**быками,**  
самки – **коровами,**  
потомки



# Породы животных



- Мясные
- Молочные
- Мясо-молочные





# Мясные породы



Современные породы этого направления – результат примерно 300 лет селекционной работы, направленной на создание животных, способных с максимальной эффективностью превращать корм в высококачественную говядину и телятину.

Молочная продукция мясных коров поддерживается на уровне, обеспечивающем только выкармливание молодняка.

# порода Геррефорд



**Родина** – графство Херефордшир, граница с Уэльсом.

**Время** – XVIII в.

**Родители** – один из типов красного скота.

**Описание** – красное туловище, белая голова (особенно лицевая часть), шея, нижняя часть, ноги и кисточка хвоста. Крупный размер, сильная и приспособлена к пастбищам самого разного типа.

# порода Браман

**Родина – США.**

**Время** – селекционная работа началась в 1910 г., особенно интенсивно продолжалась после 1920 г., и в 1940 г. порода официально зарегистрирована правительством США.

**Родители** – индийские зебу.

**Описание** – хорошие размеры и качество туши, устойчиво к жару и болезням. Скот





# Молочные породы



Молоко домашних животных используется человеком в пищу не менее 6 000 лет, и на протяжении всего этого времени один из основных, если не главным, его источником был КРС.

# Голштино-фризская порода

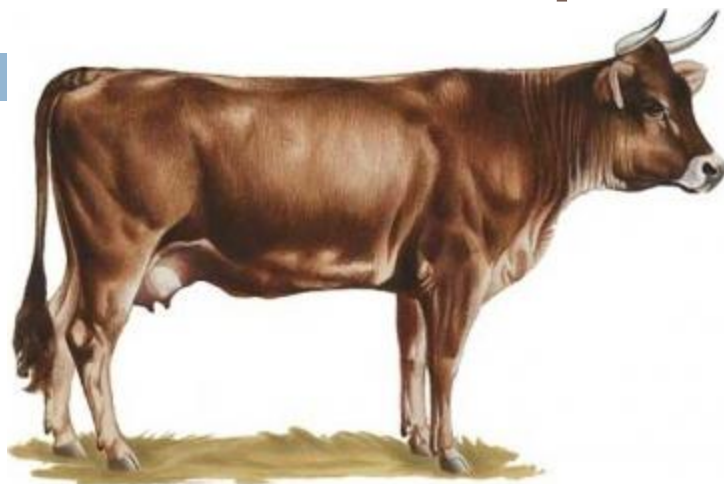


**Родина** – Нидерланды, провинции (Фрисландия)

**Описание** – пестрые черно-белые, с несколькими мелкими черными пятнами с белыми низом туловища, ни кисточкой хвоста.

Самый крупный скот среди пород молочного направления. Надои высокие, но жирность молока низкая, чем у прочих ведущих молочных пород. Молоко обычно белое с мелкими жировыми шариками.

# Бурая швицкая порода



**Родина** – Швейцария, кантон Швиц.

**Описание** – бурая, различных оттенков, у большинства сплошная, у некоторых с белыми отметинами.

По размерам на втором месте после голштино-фризских.

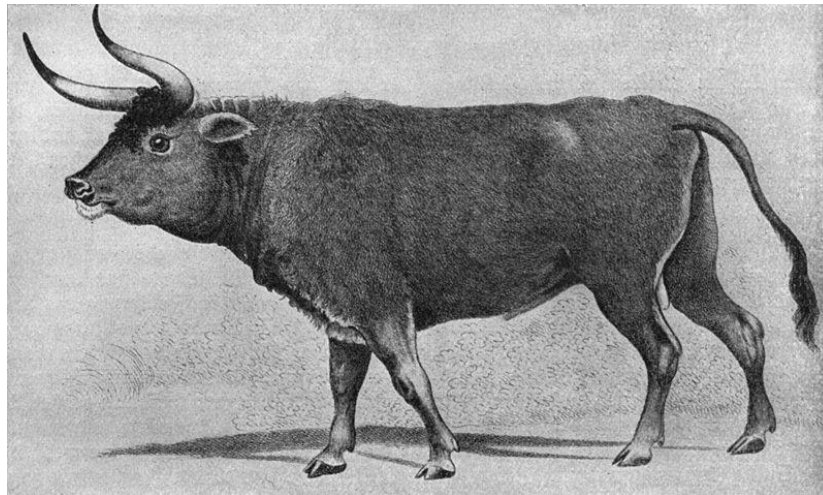
Очень спокойные, иногда даже кажутся вялыми.

По надоям, жирности, цвету молока и вепичине

# Краткая история одомашнивания, разведения и селекции

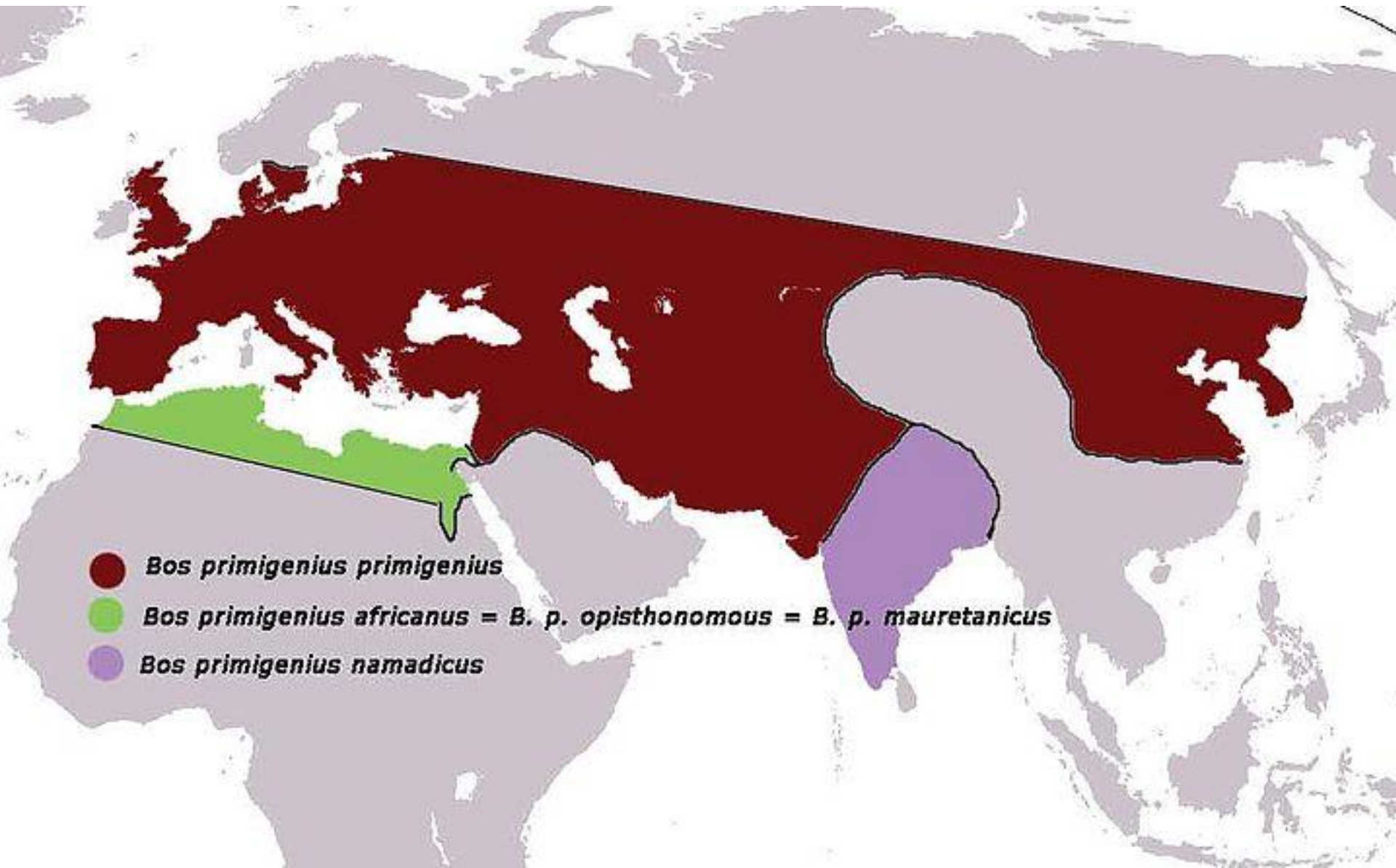
**Предок** – вымерший дикий тур, или первобытный бык.

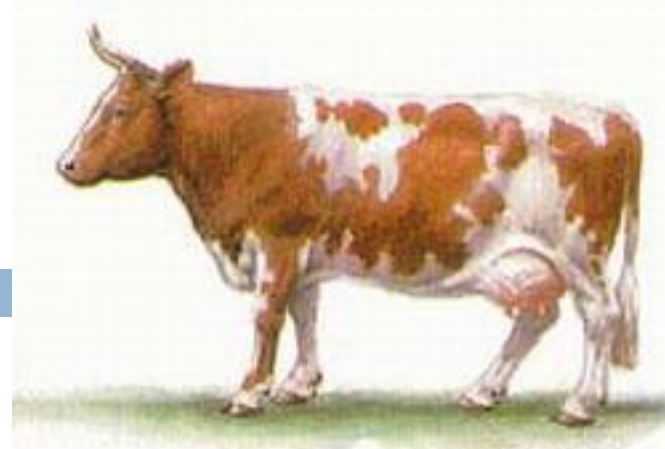
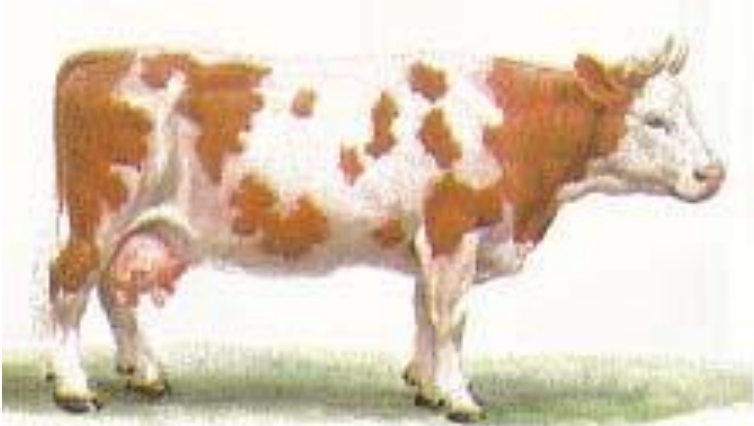
Многочисленные ископаемые остатки туров, диких предков КРС, обнаружены в Западной Азии, Северной Африке и Европе. На других континентах эти животные не водились.





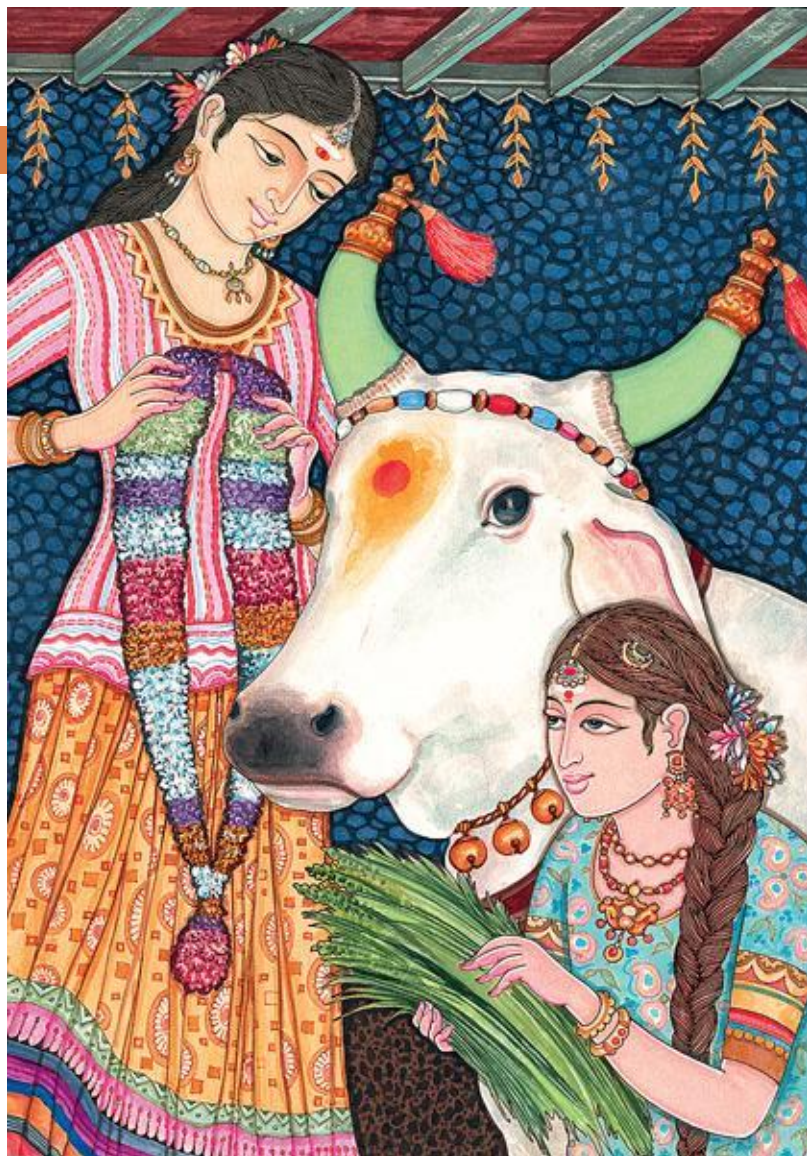
# Карта расселения тура






Европейские туры, древнейшим остаткам которых примерно 300 000 лет, достигали 1,8 – 2,1 м, т.е. были значительно крупнее домашнего КРС, и отличались длинными, часто массивными рогами.

Первое одомашнивание туров произошло в Юго-Западной Азии не позднее 8 500 лет назад. В Европе дикие туры просуществовали дольше, чем в Азии и Африке: последняя относящаяся к этому виду самка жила под охраной в Якторувском лесу около Варшавы и умерла в



КРС сыграл важнейшую роль в развитии цивилизации Старого Света: эти животные не только служили рабочим, мясным и молочным скотом, но и почитались некоторыми народами как священные. Обычно, независимо от своей непосредственной пользы, они символизировали богатство и благосостояние






Летом коровы пасутся на пастбищах в течение всего дня – с 04:30 до 21:00.

С 11:30 до 15:00 в период максимальной жары коровы уходят на обеднею дойку.

Зимой умеренного пояса коровы содержатся в помещении. Содержание на улице недопустимо, ввиду отморожения вымя.





Породы мясного направления, содержатся в крупных стадах и требуют меньше ухода – доминируют в регионах, где обширные площади занимают пастбища, где мало рабочих рук и почвенно-климатические условия не благоприятствуют ведению сельского хозяйства более интенсивного типа.

# Производители коровьего молока

Страны	млн т	Страны	млн т
США	71,4	Новая Зеландия	11,1
Россия	33,2	Италия	10,9
Индия	29,6	Аргентина	9,7
ФРГ	28,8	Австралия	9,7
Франция	25,0	Турция	8,9
Бразилия	21,6	Япония	8,6
Великобритания	13,9	Мексика	8,5
Украина	13,8	Канада	7,4
Польша	11,8	Китай	7,4
Нидерланды	11,1	Испания	6,1

Продукты скотоводства применяются на производствах:

- маслобойном,
- молочном,
- мясо-консервном и
- маслодельном.

Молоко и мясо хорошо транспортабельны.

Мясо при специальных условиях хранения возможно сохранить свежим максимально долгое время.

**ПРИНЦИП РАЗМЕЩЕНИЯ предприятий лёгкой и пищевой промышленности – у потребителя.**