

**Усиление королевской
власти в
XVI-XVII вв.
Абсолютизм в Европе и
в России**

1. Что такое «абсолютизм»?
2. Причины формирования абсолютизма.
3. Характерные черты абсолютизма.
4. Английский и французский абсолютизм.
5. Становление абсолютизма в России.

- В XV - XVI вв. в странах Западной Европы складываются абсолютные монархии.
- Абсолютная монархия возникает в переходные периоды, когда старые феодальные сословия приходят в упадок, а из средневекового сословия горожан формируется класс буржуазии.

1. Что такое абсолютизм?

Абсолютизм

форма правления, при которой власть неограниченно принадлежит одному лицу – монарху.

2. Причины формирования

- **Для решение внешнеполитических проблем** (Франция - противоречия с Габсбургами). *Власть правителя для успешной борьбы с внешними врагами должна быть сильной.*
- **Окончание Реформации, необходимость формирования единых христианских государств.** *Правителю необходима сильная власть для объединения страны, разрозненной в ходе Реформации, для ликвидации религиозных конфликтов внутри страны.*
- **Мнение, что сильная королевская власть усилит безопасность жителей государств.** *Слабая королевская власть сопровождается всегда междоусобными войнами, которые наносят ущерб населению и вредят экономическому развитию.*
- **Борьба с влиянием высших сословий (дворянство, боярство, церковь).**

Абсолютный монарх

Отказ короля от сословно-представительных учреждений

Наличие сильного разветвленного профессионального аппарата чиновников

укрепление военной мощи государства и ведение завоевательных войн

Король создает правительство, которое ему подчиняется

Власть короля не ограничена законом. Король - помазанник божий

Король издает законы, неповиновение королю карается казнью.

3. Характерные черты абсолютизма

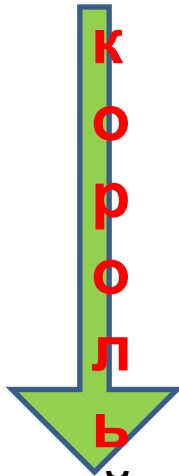
1. Образование государственной церкви.
2. Создание общегосударственного аппарата управления, состоящего из чиновников;
3. Формирование постоянной профессиональной армии.
4. Создание государственной налоговой системы;
5. Введение единого законодательства и административного устройства, единых мер и весов;
6. Проведение единой государственной экономической политики.

Король - помазанник Божий.

- короли стремились внушить своим подданным мысль о необходимости королевской власти. Власть короля - божественна. Король - наместник Бога на земле.
- Культу короля в XVII в. помогала регламентация жизни королевского двора. В основе придворной жизни лежал придворный этикет - установленный порядок поведения. Смысл этикета заключался в обожествлении королевской особы

Единая система управления

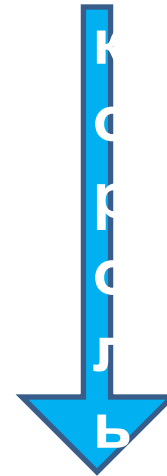
Англия



Тайный совет:

1. Внешняя политика
2. Внутренняя политика
3. Финансы
4. Оборона страны.

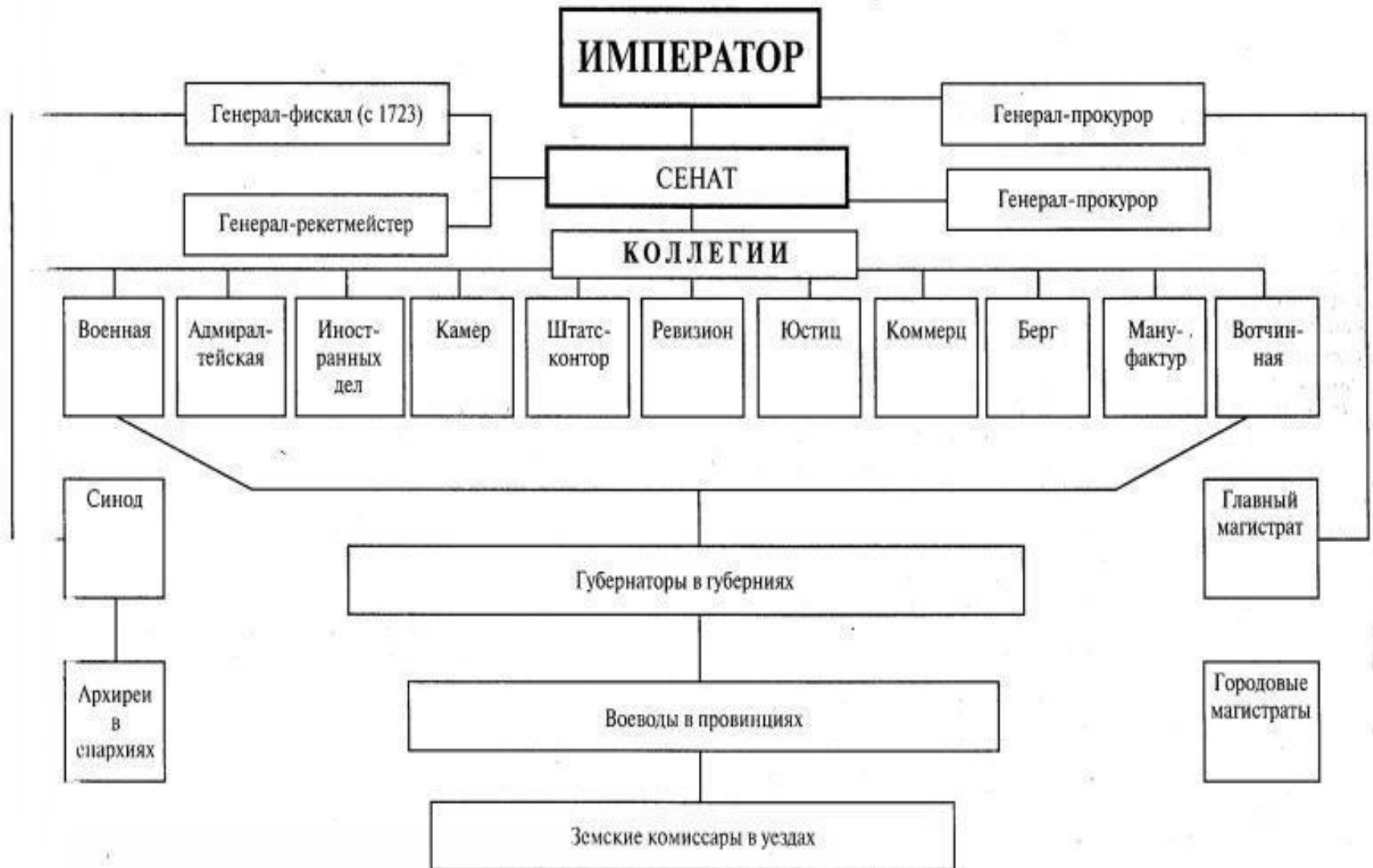
Франция



Правительство

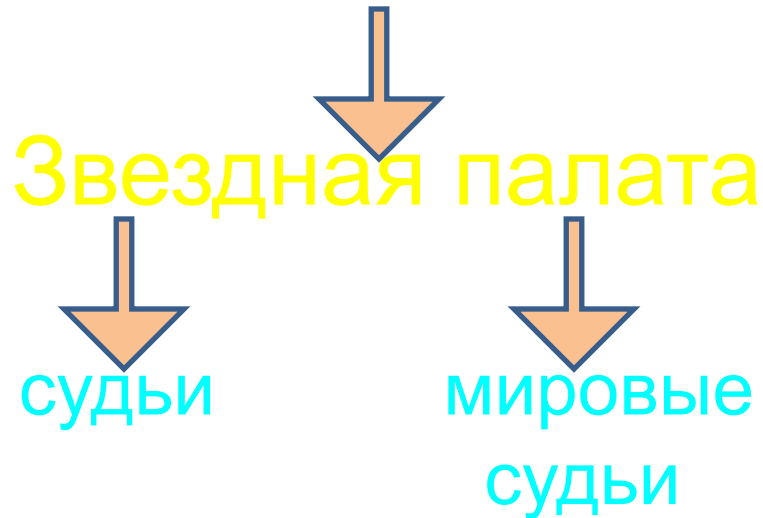
1. Внешняя политика
2. Внутренняя политика
3. Финансы
4. Оборона страны.

ОРГАНЫ ВЛАСТИ И УПРАВЛЕНИЯ РОССИЙСКОЙ ИМПЕРИИ ПРИ ПЕТРЕ I



Единая судебная власть

Англия



1. Вести судебные процессы;
2. Разоблачать заговоры;
3. Подавлять мятежи;
4. Преследовать бродяг;
5. Собирать налоги;
6. Сбор денег бедным.

Франция

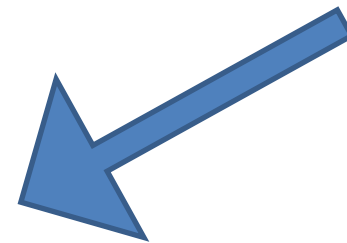
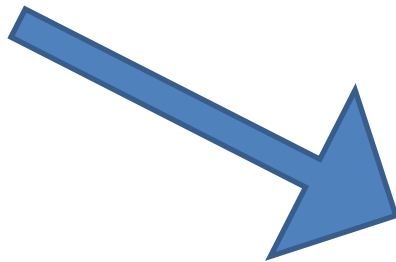


1. Право обжаловать судебные и правительственные решения;
2. Назначение регента;
3. Рассмотрение договоров, указов.

Местная власть

Англия

Франция



Чиновники

1000-1500



8000



жалованье+плата населения за
услуги

Создание профессиональной армии

Англия
(отсутствие
регулярной армии)

Франция
(постоянная
наёмная армия)

1. Народное ополчение
2. Отряды дворян-добровольцев.



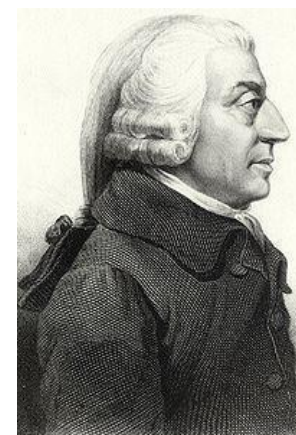
Единая экономическая политика

1. Меркантилизм — экономическая политика установления благосостояния государства, зависящая от количества денег в стране, образующегося в результате превышения экспорта над импортом



Жан-Батист Кольбер

2. Протекционизм - политика защиты национального хозяйства путем введения высоких пошлин на иностранные товары



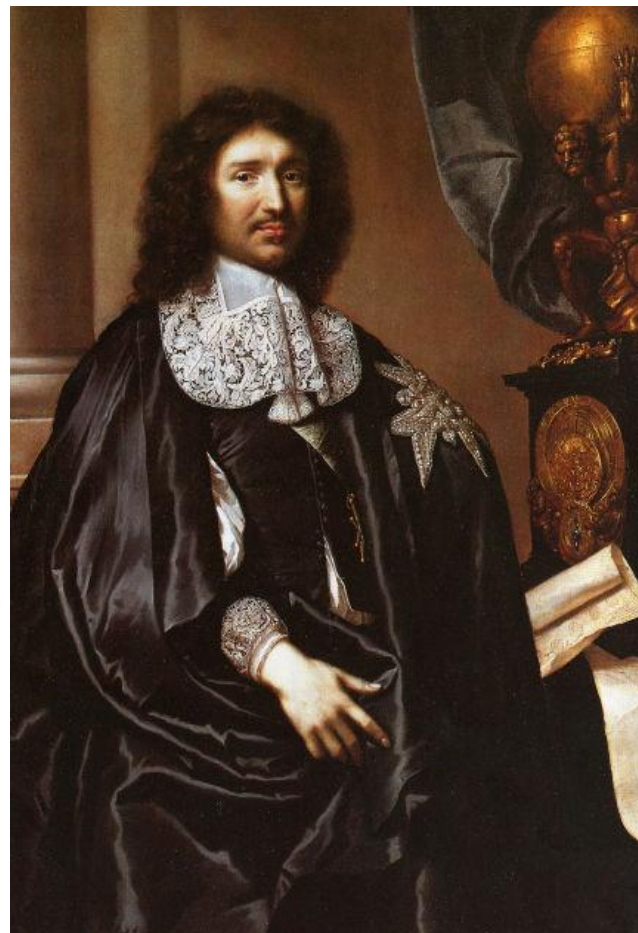
Адам Смит. Основатель экономической теории

Меркантилизм

В экономике господствует меркантилизм – политика, направленная на увеличение доходов государства. Связана с именем **Жана Батиста Кольбера** – министра финансов Франции.

Примеры мер:

- Строительство дорог для облегчения торговли
- Поощрение экспорта и ограничение импорта
- Поощрение развития мануфактур
- Строительство торгового флота
- Создание колониальной империи



Жан Батист Кольбер

4. Абсолютизм в Англии и Франции



Абсолютизм в Англии и Франции



**Генрих VIII Тюдор.
Король Англии**



**Елизавета I Тюдор.
Королева Англии**

Особенности абсолютизма в Англии.

- 1) Бюрократический аппарат на местах был слаб. Местное самоуправление продолжало сохранять своё значение.
- 2) Продолжает существовать парламент (верхнюю палату, которого составляли аристократы, получившие от Тюдоров большие земельные пожалования, и нижняя палата, состоявшая из мелких и средних и городской верхушки, покорных королю).
- 3) Отсутствие постоянной армии.

Генрих VIII Тюдор подчинил независимые северные графства и Уэльс. Для управления этими территориями создал специальные государственные органы – Совет Севера и Совет Уэльса. За 37 правления парламент созывал 21 раз.



Елизавета Тюдор за 45 лет правления созывала парламент 13раз. Парламента она воспринимала как досадную необходимость.



Абсолютизм в Англии



Яков I Стюарт. Король
Англии и Шотландии.

«Не понимаю, как мои предки могли допустить такое учреждение. Я должен мириться с тем, от чего не могу избавиться».

«В моем лице Бог ниспослал вам благословение. Я муж, а весь остров – моя законная жена. Я глава, а остров – моё тело. Я пастырь, а остров – моё стадо». (из речи на первом парламенте).

Абсолютизм во Франции

**«Такова моя добрая воля,
ибо так мы желаем».**



**Франциск I Валуа.
Король Франции**

Формирование абсолютизма

Во Франции абсолютизм сформировался в период правления **Людовика XIII** (1610-1643) и его первого министра кардинала **Ришелье**, которому Людовик XIII перепоручил управление страной.



Формирование абсолютизма Правление Людовика XIII

- Сам мало интересовался управлением страны, перепоручил управление кардиналу Ришелье
- Его правление – начало формирования абсолютизма
- Практически – уничтожение гугенотов, добился религиозного единства страны
- Ограничение прав дворянства
- Роспуск Генеральных штатов



Формирование абсолютизма

Шаги Ришелье по утверждению абсолютизма

- **Отмена специальных прав гугенотов**, содержащихся в Нантском эдикте. Утверждение в стране одной религии – католицизма.
- **Ограничение власти (прав) дворян**: уничтожение укрепленных замков внутри страны – дворяне утратили опорные пункты, запрет на дуэли.
- **В провинции назначены наместники короля - интенданты**, подчинявшиеся только королю и **обладавшие неограниченными полномочиями**
- В 1614 году были **распущены** и до 1789 года не собирались **Генеральные штаты – орган сословного представительства** (с 1302 года)

Абсолютизм в Англии и Франции

**«Вы думали господа, что
государство – это Вы?**

Государство – это Я!».



**Людовик XIV Бурбон.
Король Франции**

Формирование абсолютизма

Правление Людовика XIV

- **Вступил на престол в 4 года.** Регентшей была его мать – Анна Австрийская, фактически страной управлял кардинал Мазарини. Это период кризиса абсолютизма.
- **С 24 лет Людовик XIV стал править самостоятельно** – время расцвета абсолютизма.
- **В экономике господствует меркантилизм** – политика, направленная на увеличение доходов государства.



Абсолютные монархи Европы

Людовик XIV (1643-1715)

- «Государство – это Я!»
- Король-солнце
- Строительство Версальского дворца – самого значительно и блестящего дворца, построенного по воле одного человека.



- **Вел много войн**
- Дворянство стремилось быть поближе к королю, рассчитывая на привилегии и подачки
- Франция становится законодательницей моды, французский язык – языком дипломатии

Французский абсолютизм – наиболее завершённая модель абсолютного самодержавного правления.

Короли Франции добились:

- 1) Полного контроля над всеми провинциями.
- 2) Неограниченной компетенции в издании законов и указов.
- 3) Создание разветвлённого бюрократического аппарата.
- 4) Создание постоянной армии.
- 5) Уничтожение автономии городов.
- 6) Прекращение созыва Генеральных штатов.
- 7) Полная зависимость церкви (все назначения на церковные должности исходя от короля).

Где должен жить монарх?

- Какое место вы бы выбрали для дворца?
- Какую роль играет королевский дворец?





Версальский дворец

Людовик XIV



Версальский дворец





Определите, каким монархам принадлежат эти дворцы

вароссо - причудливый, вычурный
Интерьер, экстерьер. Барокко



5. Абсолютизм в России.

1. Начинает формироваться при Иване 4.
2. Окончательно сформировался при Петре 1.

Усиление центральной власти в России в эпоху Ивана Грозного (1533-1584)

Реформы

(направленные на укрепление государственности в
первый период правления **до 1564 г.**):

Деятельность Избранной Рады:

- 1549 г. – Земский собор (чиновничество, купечество, городская верхушка, духовенство)
- 1550 г. – Судебник (правосудие под контроль местного населения, старосты, целовальники)
- 1551 г – Стоглавый собор («поповские старосты для надзора над духовенством»)
- Стрелецкое войско (1556 г. «Уложение о службе»: жалованье, земля, служилое дворянство) – военное сословие
- Приказы (Посольский, Холопий, Пушкарский, Сибирский, Казанский, Татийных дел, Большая казна...)



Активная внешняя политика до 1564 г.:

1551-1557 – Казанское, Астраханское, Ногайское ханства

1558 - 1563 - 1583 – Ливонская война с Ливонским орденом,
Польшей, Швецией (Ям-Запольское, Плюсское перемирия)

(С 1581 – освоение Сибири)



Церковная реформа

1551г.- указ о конфискации церковных земель у епископов, преданных им после смерти Василия III Боярской думой. Следовательно, увеличения фонда поместных земель. После коронации Ивана Грозного были канонизирован ряд местных угодников, объявленных чудотворцами, православная церковь получила столько святых, сколько у неё не было за все 5 веков её существования.

Создался единый пантеон святых, произошла унификация церковных обрядов, искоренение безнравственности в духовенства (запрет на употребление водки, на сквернословие и драку до крови). Это было закреплено Стоглавым собором 1551г.

Опричнина (1564-1572)

Причины:

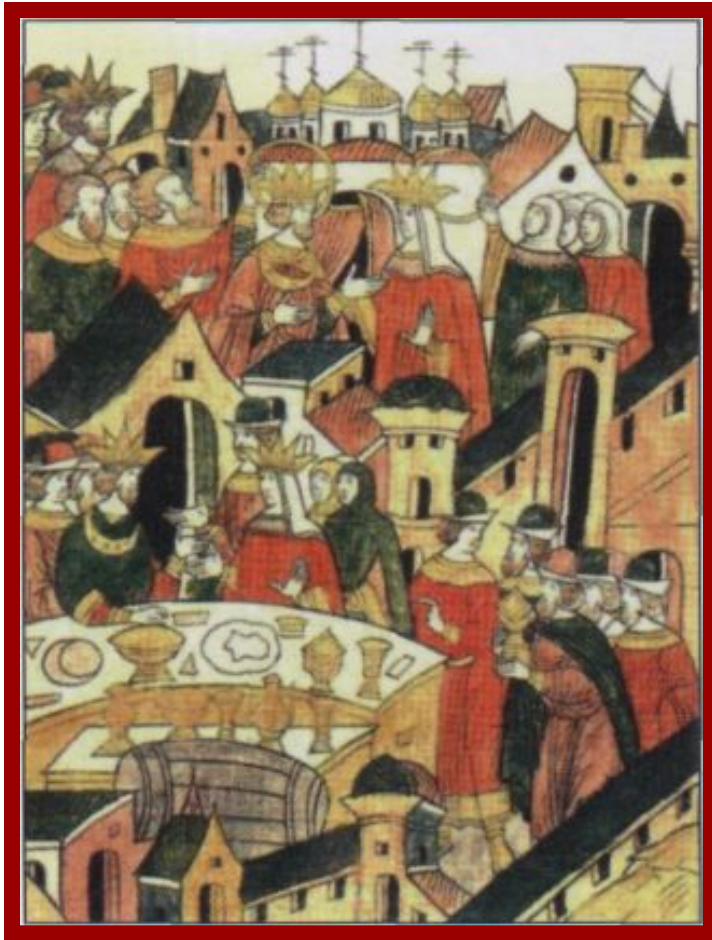
- не сложилось объективных предпосылок усиления центральной власти: мануфактурное производство, зарождающаяся буржуазия, поэтому царская власть сама создавала опору в лице **служилого дворянства и опричников** (социальная база феодальной эпохи);
- сопротивление феодальной знати,
- нежелание подчиняться центральной власти чиновничьего аппарата,
- неудачи в Ливонской войне,
- идеология - «Москва – третий Рим, четвёртому не бывать» - необходимость усиления царской власти
- личные качества и мотивы Ивана Грозного (сиротское детство, смерть Анастасии, предательство А. Курбского, мировоззрение - вершил СТРАШНЫЙ СУД на Земле)

Суть

- Борьба за усиление царской власти
- Создание социальной базы в лице служилого дворянства и опричников



В. М. Васнецов.
Царь Иван Грозный, 1897



Иван Грозный на
свадьбе Симеона
Бекбулатовича

Формы

1. Иван IV **разделил всю территорию страны на две части:**
 - земщина**, во главе её царь назначил своего ставленника татарского царевича Симеона Бекбулатовича;
 - Опричнина** (от слова «опричь» - особо), которой стал править сам грозный царь. Земли в опричнину Иван отписал не первые попавшиеся, а с большим разбором. В царский «удел» попали плодородные районы, в которых выращивалась значительная часть урожая страны, а также те, в которых были развиты ремёсла и торговля.

2. Опричный террор:

- С измены А. Курбского 1564 г. расправа над феодальной знатью
- 1568-69 - расправа над митрополитом Филиппом (тверской Отрочь монастырь, М. Скуратов)
- 1569-1570 – поход на Новгород, дошёл до Пскова





Герб князей
Гундоровых

Крупных землевладельцев, чьи земли были отписаны в опричнину, насильственно выселяли с обжитых мест. Многие князья и бояре были отправлены в ссылку или казнены. Например, село Зимёнки в окрестностях Шуи, принадлежавшее князьям Гундоровым (одной из ветвей княжеского рода Палецких), было конфисковано у них в пользу государства.

Пострадали во время опричнины Шуйские, одного из них - князя Андрея - по приказу Ивана Грозного бросили на растерзание собакам.

Не обошёл царский гнев стороной и Пожарских: в числе ста княжеских семей, высланных из России в Казанский край, были и пять князей Пожарских вместе с семьями, их имущество было конфисковано. Правда, в дальнейшем царь сменил гнев на милость и вернул их из ссылки.



Оценка опричнины

- Ключеский В.О. «...опричнина, выводя крамолу вводила анархию, оберегая государя, колебала самые основы государства. Направленная против воображаемой крамолы, она подготовляла действительную».
- Временное укрепление царской власти и государственности, создаются предпосылки для разразившейся Смуты начала XVII в.: Россия на 2 части, более других пострадал городской люд, реальная власть у местной провинциальной знати (т. е. страна откатилась назад)

Итог урока:

Абсолютизм – форма правления, при которой власть неограниченно принадлежит одному лицу – монарху.

Черты:



1. Создание общегосударственного аппарата управления, состоящего из чиновников;
2. Формирование постоянной профессиональной армии.
3. Создание государственной налоговой системы;
4. Введение единого законодательства и административного устройства, единых мер и весов;
5. Образование государственной церкви;
6. Проведение единой государственной экономической политики.