

2 учебный вопрос:

ОСНОВЫ НАСТУПЛЕНИЯ

Способы наступления

Наступление взвода на обороняющегося противника осуществляется из положения непосредственного соприкосновения с ним или с ходу.

Наступление на обороняющегося противника из положения непосредственного соприкосновения с ним взвод начинает из исходного положения в заранее созданном боевом порядке. Исходное положение занимает в ходе перегруппировки из положения обороны или с одновременной сменой обороняющихся подразделений.

Перегруппировка взвода, обороняющегося в первом эшелоне обычно осуществляется в пешем порядке по траншеям и ходам сообщения.

При действиях взвода в резерве батальона он выводится на исходную позицию во второй или третьей траншеях.

МСВ со средствами усиления в ходе перегруппировки (смены) располагается на исходной позиции роты. Мотострелки – в первой траншее и в прилегающих ходах сообщения, а БМП (БТР) занимают ОП рядом со своими отделениями или позади них на удалении до 50 м.

При наступлении с ходу взвод скрытно располагается в исходном районе батальона (роты). Развертывание в боевой порядок осуществляется в ходе выдвигания на рубеж перехода в атаку.

Наступление – основной вид боевых действий.

Наступление – как вид боевых действий имеет решающее значение в достижении победы над противником и проводится с целью разгрома (уничтожения) противника и овладение важными районами (рубежами, объектами) местности.

Сущность наступления заключается в огневом поражении противника, решительной атаке, стремительном продвижении войск в глубину его боевых порядков, уничтожении, пленении живой силы, захвате оружия, военной техники и намеченных районов, объектов.

Цели наступления:

1. Уничтожение или разгром противостоящего противника.
2. Захват наиболее важных, ключевых участков (объектов) местности.

Цель наступления достигается:

- умелым применением всех средств поражения;
- быстрым использованием результатов ударов авиации и огня артиллерии;
- своевременным наращиванием усилий в глубину;
- широким применением охватов, обходов и проведением;
- атак во фланг и тыл противника.

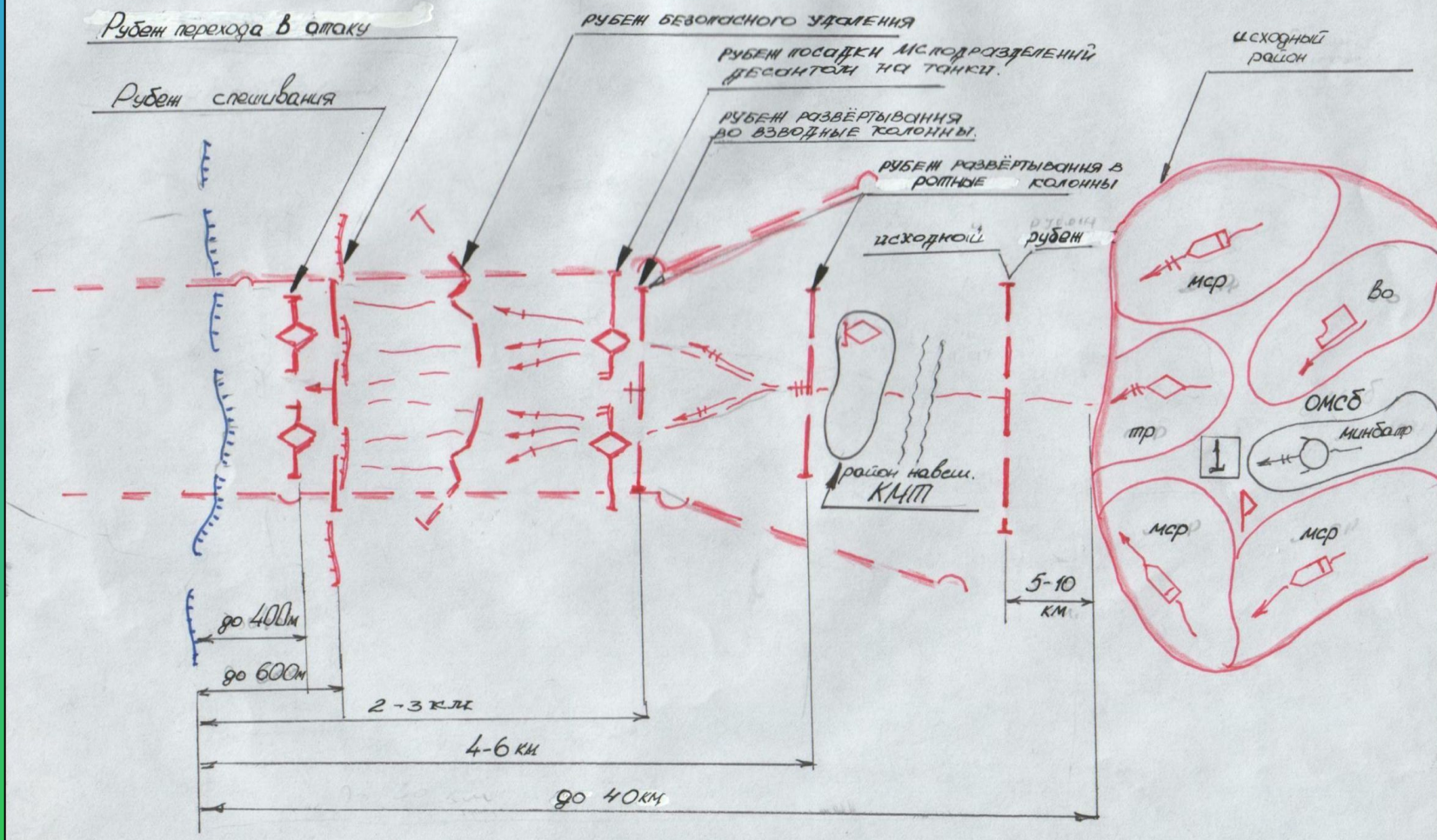
Способы наступления.

В зависимости от обстановки и поставленных задач наступление может вестись на:

- обороняющегося;
- наступающего;
- отходящего противника.

1. Наступление на обороняющегося противника осуществляется с ходу или из положения непосредственного соприкосновения с ним.
2. Наступление на наступающего противника ведется путем встречного боя.
3. Наступление на отходящего противника осуществляется путем преследования.

РУБЕЖИ И РАЙОНЫ, НАЗНАЧАЕМЫЕ ПРИ НАСТУПЛЕНИИ С ХОДУ ИЗ ИСХОДНОГО РАЙОНА



Наступление на противника из положения непосредственного соприкосновения с ним обычно осуществляется из исходного положения в заранее созданном боевом порядке после необходимой перегруппировки или с занятием исходного положения после смены впереди действующих подразделений.

Исходным положением будет траншея своих войск.

Атака в пешем порядке применяется:

- при прорыве подготовленной обороны противника, укрепленных районов;
- когда огневые средства противника, особенно противотанковые недостаточно подавлены;
- на резкопересеченной и труднодоступной для танков и БМП местности.

Атака в бронированном боевом порядке применяется:

- когда оборона противника надежно подавлена с уничтожением большей части его ПТ средств;
- при наступлении на поспешно занятую оборону.

При таком способе атаки БМП действует в боевой линии за танками на удалении до 100 м, а танки атакуют вслед за разрывами снарядов своей артиллерии.

МСВ в наступлении

Мотострелковый взвод может наступать в составе роты, в резерве батальона, в штурмовой группе, в боевом разведывательном дозоре и самостоятельно. Кроме этого мотострелковый взвод может действовать в передовой группе тактического воздушного десанта.

Взвод наступает на фронте до 300 м, в мотострелковое отделение в пешем порядке – на фронте до 50 м.

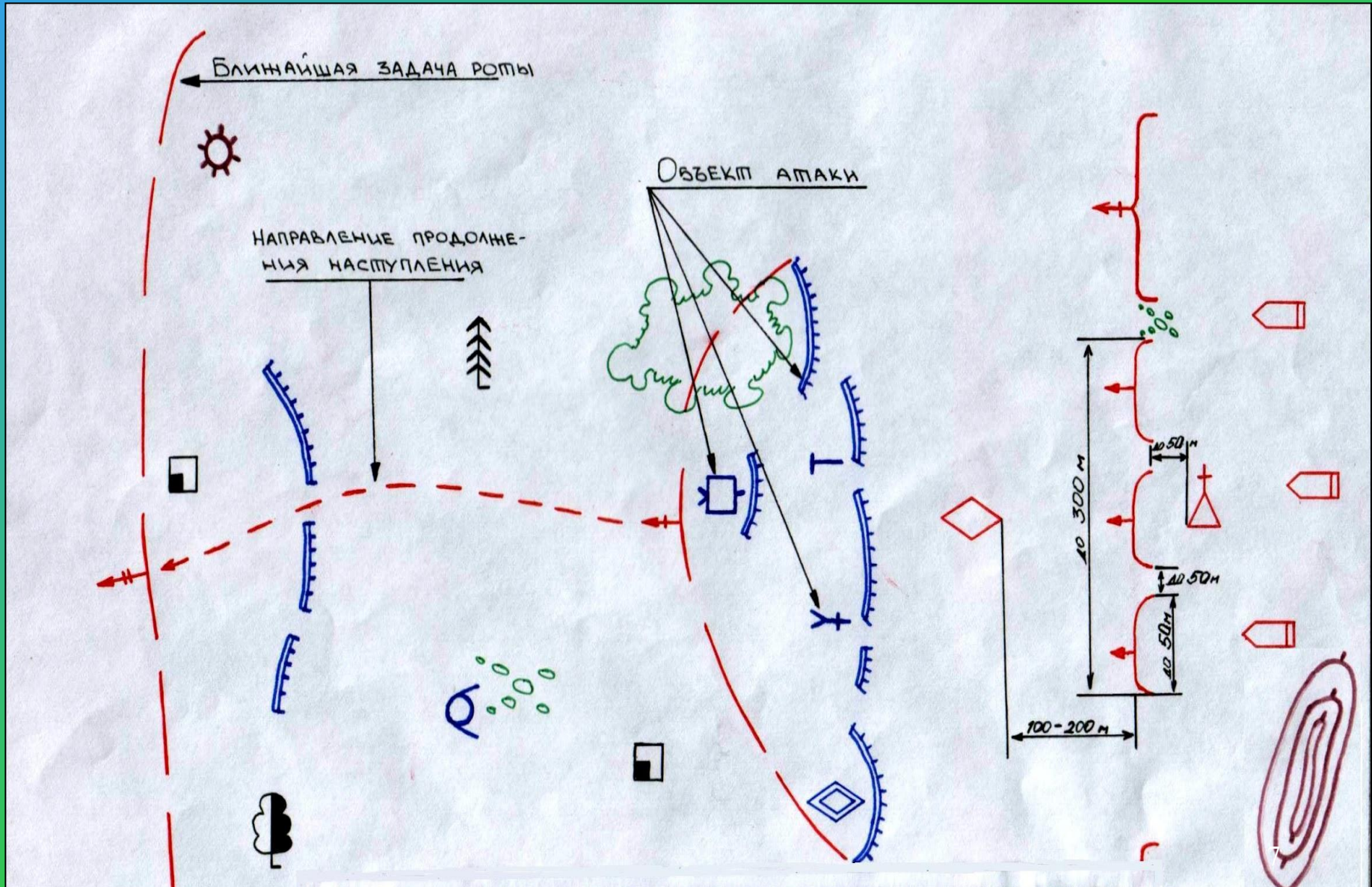
Боевая задача взводу определяется замыслом боя старшего командира, характером обороны противника, степенью его поражения и наличием средств усиления. Мотострелковому взводу могут придаваться пулеметное отделение, автоматические гранатометы и огнеметы.

Мотострелковому взводу в наступлении указывается объект атаки и направление продолжения наступления. При постановке боевой задачи по радио взводу может быть указано только направление продолжения наступления.

Объектом атаки мотострелкового взвода обычно является противник в окопах или в других фортификационных сооружениях опорного пункта, а также отдельно расположенные на направлении наступления танки, орудия, пулеметы и другие огневые средства противника.

Предбоевой порядок – построение взвода при действиях в пешем порядке для передвижения в колоннах отделений, расчлененных по фронту (в линию отделений), в целях сокращения времени на развертывание в боевой порядок, меньшей уязвимости от огня артиллерии и ударов авиации.

БОЕВОЙ ПОРЯДОК И БОЕВАЯ ЗАДАЧА ВЗВОДА В НАСТУПЛЕНИИ



Боевая задача – эта задача, поставленная вышестоящим командиром подразделения для достижения определенной цели в бою к определенному (установленному) сроку. Содержание боевой задачи зависит от предназначения применяемых средств поражения, состава сил и средств, боеспособности и боевых возможностей своего подразделения и противника, условий местности и других факторов.

МСО в наступлении указывается – объект атаки и направление продолжения наступления.

Объектом атаки – для отделения (танка) может быть занятый противником окоп, оборонительное сооружение в опорном пункте или орудие, пулемет, а также другие огневые средства, расположенные отдельно на направлении наступления.

Направление продолжения наступления МСО определяется с таким расчетом, чтобы обеспечивалось выполнение боевой задачи МСВ.

Боевой порядок – построение подразделения для ведения боя

Он должен отвечать поставленной задаче и обеспечивать:

1. Успешное ведение боя с применением, как ядерного, так и только обычного оружия, полное использование в бою всех огневых средств и боевых возможностей подразделений, результатов огневого поражения противника и выгодных условий местности.

2. Осуществление маневра.

3. Наименьшую уязвимость от огня противника.

Боевой порядок МСВ, наступающего на БМП (БТР) состоит:

- из боевой линии машин с интервалом между ними до 100 м.**
- средств усиления, действующих в боевой линии или за ней.**

Боевой порядок МСВ, наступающего в пешем порядке состоит:

- из цепи, БМП (БТР).**
- средств усиления.**

Боевой порядок МСВ, наступающего на БМП (БТР) состоит из боевой линии боевых машин с интервалом между ними до 100 метров и средств усиления, действующих в боевой линии или за ней.

Боевой порядок МСО, наступающего в пешем порядке, состоит из цепи солдат с интервалами между ними по 6-8 м (8-12 шагов) и БМП (БТР). Для ведения боя в траншеях, ходах сообщения, в лесу, при выполнении задач в глубине обороны противника, а также для лучшего взаимодействия в отделении заблаговременно или в ходе наступления могут создаваться боевые группы (пары, тройки). Интервал между боевыми группами может быть 15-20 м, а между солдатами - 3-5 м.

Средства усиления

МСВ в зависимости от условий обстановки и выполняемой задачи могут придаваться:

- ПТРК;**
- гранатометы;**
- пулеметы;**
- огнеметное подразделение и др. огневые средства;**
- подразделение инженерных войск.**

При действии в качестве штурмовой группы взводу могут придаваться кроме того танки, орудия и минометы.

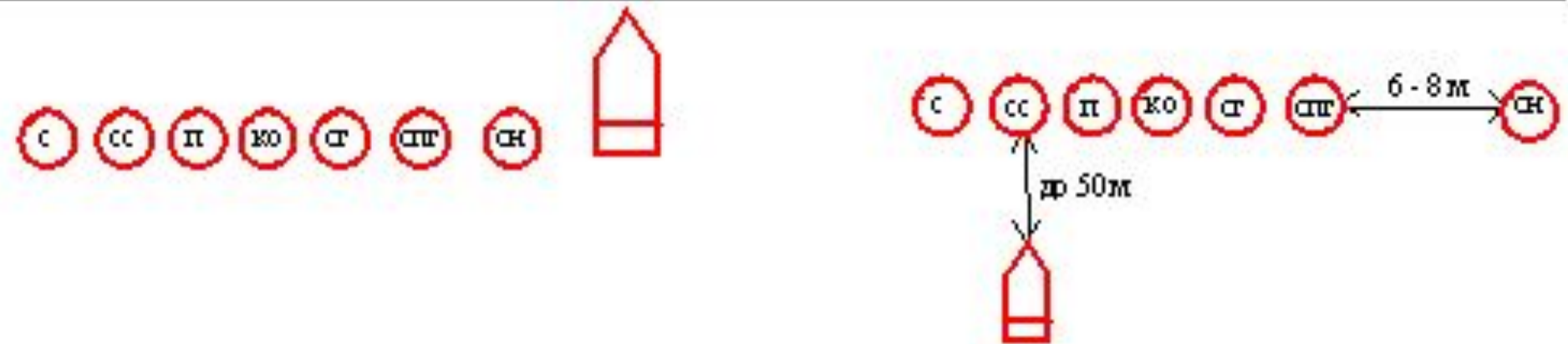
Боевой порядок

Боевой порядок – построение подразделения для ведения боя.

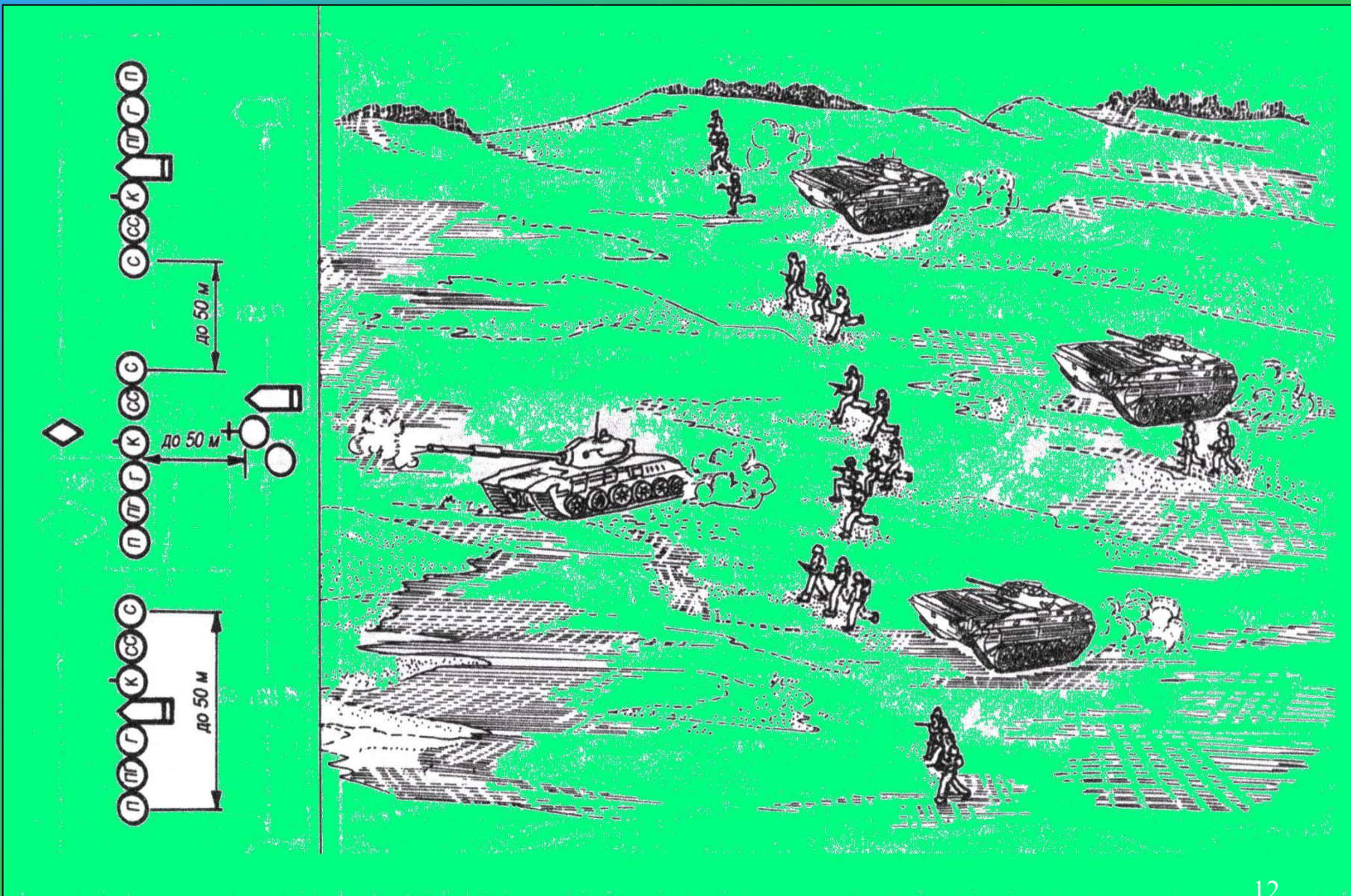
Боевой порядок МСО в пешем боевом порядке - цепь.

Боевой порядок МСО наступающего в пешем боевом порядке состоит из:

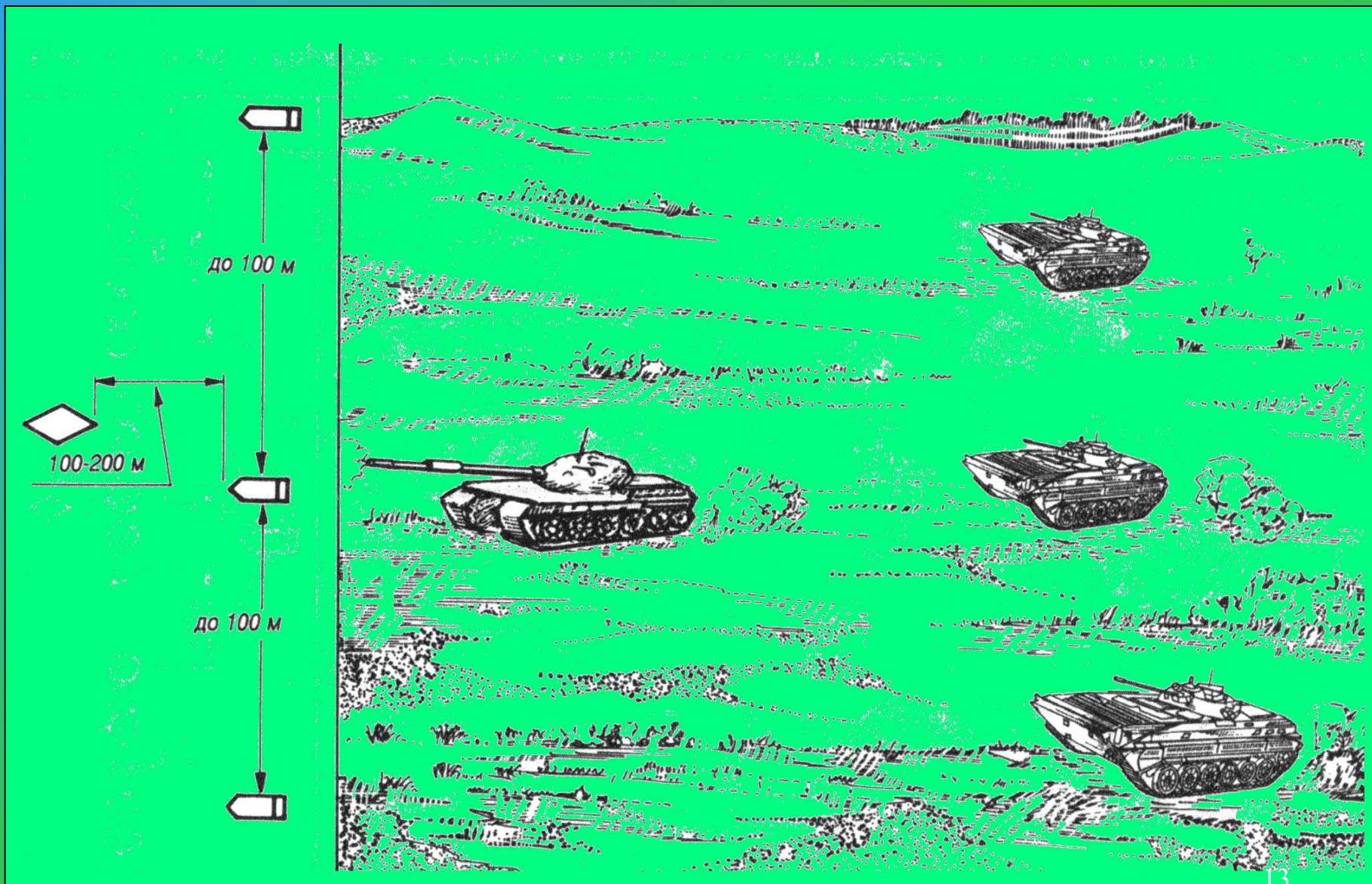
- цепи с интервалом между солдатами 6-8 (8-12 шагов).
- боевой машины пехоты;
- средств усиления.



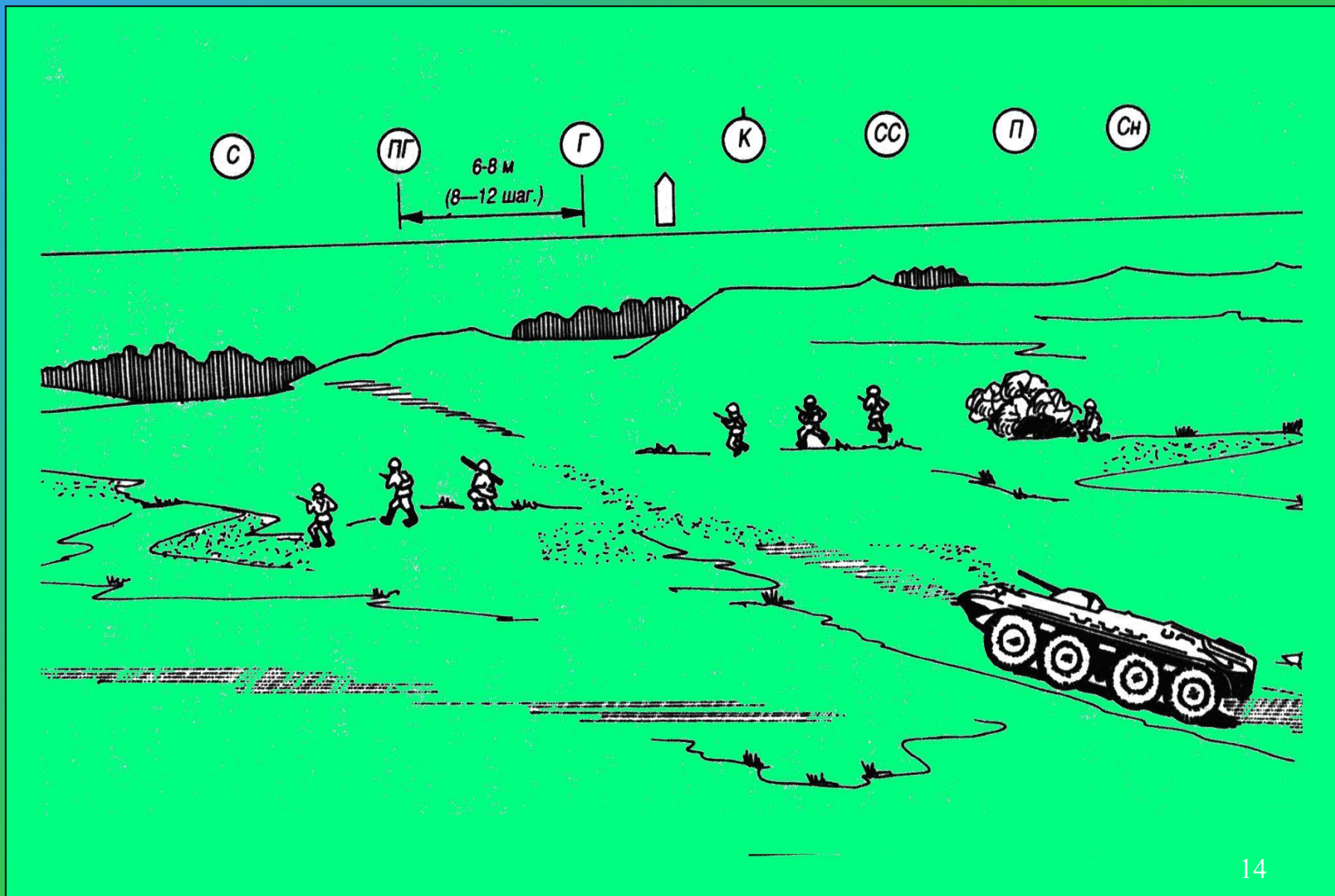
БОЕВОЙ ПОРЯДОК МСВ В ПЕШЕМ ПОРЯДКЕ



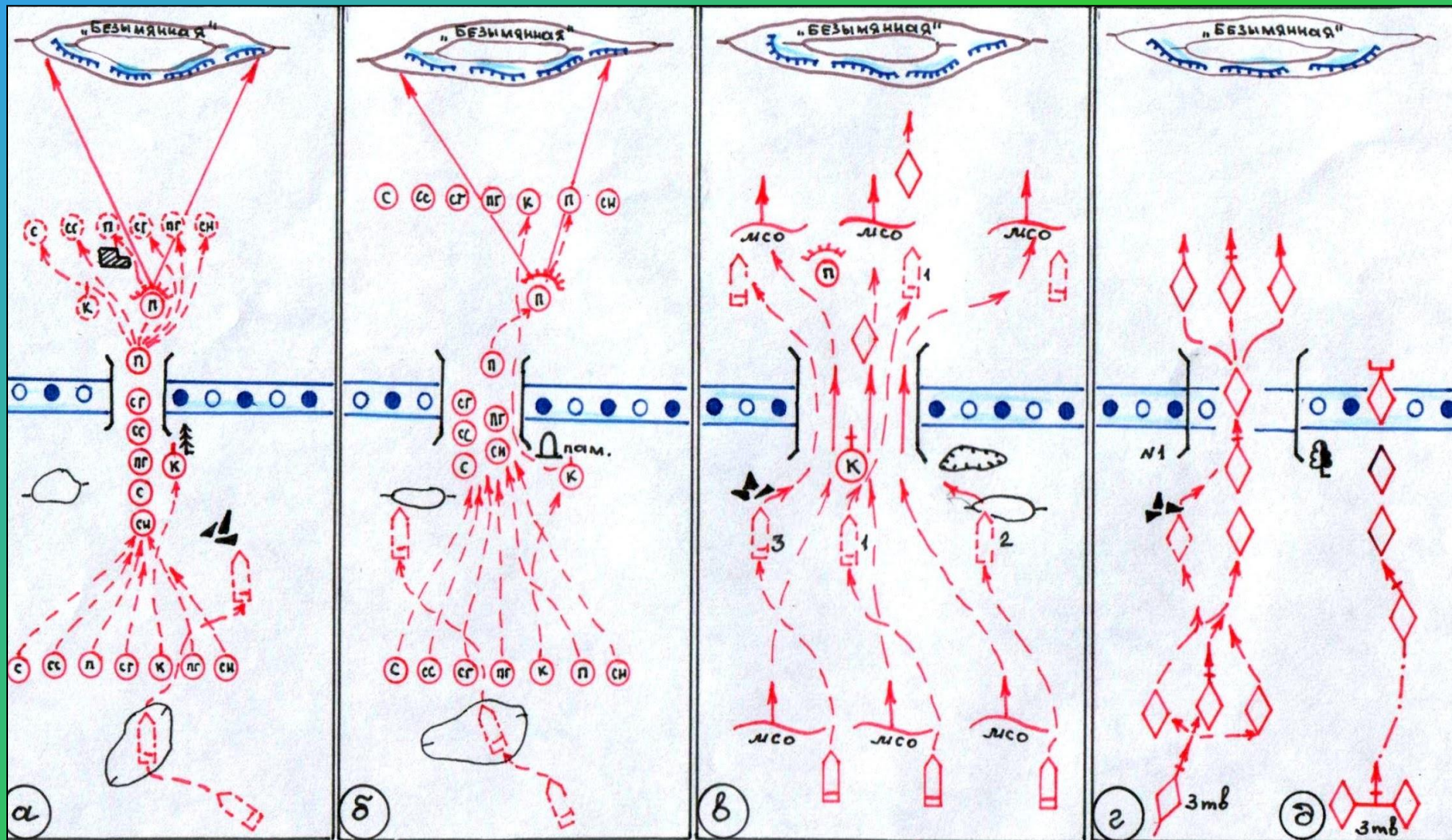
БОЕВОЙ ПОРЯДОК МСВ, НАСТУПАЮЩЕГО НА БМП



БОЕВОЙ ПОРЯДОК МСО В ПЕШЕМ ПОРЯДКЕ



СПОСОБЫ ПРОДЕЛЫВАНИЯ ПРОХОДОВ И ПРЕОДОЛЕНИЕ МИННОВЗРЫВНЫХ ЗАГРАЖДЕНИЙ ПРОТИВНИКА



В КОЛОННУ ПО ОДНОМУ

В КОЛОННУ ПО ДВА

В КОЛОННУ ПО ТРИ

ТАНКОВЫМ
ВЗВОДОМ

ТАНКОМ
С ТРАЛОМ

Порядок работы командира отделения по подготовке наступления

При подготовке наступления командир МСО должен:

1. Расположить МСО в исходном районе или вывести МСО на исходное положение.

2. Организовать охранение, наблюдение и поставить задачу на отражение возможного попадания наземного, воздушного противника и уничтожения его ДРГ, а после получения боевой задачи:

- уяснить ее;
- изучить местность;
- определить задачи личному составу;
- отдать боевой приказ.

3. Организовать подготовку МСО к выполнению задачи (пополнить Б/П, ГСМ, провести техобслуживание БМП, БТР).

4. Проверить знание задач личным составом, его обеспеченность всем необходимым для боя.

5. Доложить КВ о готовности МСО к бою. Командир МСО, уяснив полученную задачу, рассчитывает имеющиеся у него время и при необходимости, с разрешения КВ проводит рекогносцировку, в ходе которой оценивает обстановку и принимает решение.

Порядок работы командира отделения по организации наступления

**Командир отделения, получив боевую задачу:
уясняет ее;**

- оценивает обстановку;**
- определяет задачи личному составу;**
- отдает боевой приказ;**
- организует подготовку отделения к выполнению задачи;**
- проверяет готовность личного состава, вооружения и техники к выполнению боевой задачи;**
- докладывает командиру взвода о готовности к бою.**

Боевой приказ командира отделения на наступление

- ориентиры, их наименование и расстояние до них;
- состав, положение и характер действий противника, начертание переднего края обороны и места расположения его огневых средств;
- задачу взвода и отделения (объект атаки и направление продолжения наступления);
- задачи соседей, танка, за которым будет наступать отделение, его номер (опознавательный знак), а также порядок использования огня артиллерии и других огневых средств;
- задачи личному составу:
 - место и порядок спешивания;
 - место каждого солдата в цепи отделения, боевым группам (парам, тройкам);
 - порядок преодоления заграждений и препятствий;
- наводчику-оператору, пулеметчику и гранатометчику:
 - цели для поражения и порядок ведения огня;
- механику-водителю: направление, порядок движения в атаку, преодоления заграждений и препятствий;
- сигналы оповещения, управления, взаимодействия и порядок действия по ним;
- время готовности к наступлению и заместителя.

Особенности работы КО при организации наступления в особых условиях

НОЧЬЮ

1. Уяснить задачу взвода, отделения (танка)
2. Изучить порядок выдвигения в исходное положение для атаки.
3. Уяснить место своего отделения (танка) в боевом порядке МСВ.
4. Изучить местность в направлении атаки.
5. Запомнить путь движения и местные предметы, по которым можно проверить направление движения.
6. Изучить расположение переднего края противника и его проведение в атакуемом объекте.
8. Замаскировать у себя и у личного состава части снаряжения и подогнать его так, чтобы оно при движении не производило шума и не стесняло движений.

ЗИМОЙ

- 1. Уяснить полученную задачу.**
- 2. Подготовить вооружение, технику и средства индивидуальной защиты к применению в условиях низких температур.**
- 3. Принять меры по предупреждению переохлаждения и обморожения личного состава.**
- 4. Принять меры к обеспечению машин средствами повышенной проходимости.**
- 5. Обеспечить личный состав маскировочными халатами, а вооружение и техника окрашивается в белый цвет.**

В ЛЕСУ

- 1. Сообщить личному составу азимут направления наступления.**
- 2. Устанавливает порядок преодоления лесных завалов.**
- 3. Порядок уничтожения противника ведущего огонь с деревьев.**