



ВЫСШАЯ ШКОЛА ЭКОНОМИКИ
НАЦИОНАЛЬНЫЙ ИССЛЕДОВАТЕЛЬСКИЙ УНИВЕРСИТЕТ

Основы «безопасной» учебы студентов магистратуры в НИУ ВШЭ



2017-18 учебный год, НИУ ВШЭ

1

Нормативные документы, регулирующие учебный процесс

Локальные акты и методические указания факультета, департамента

- Описывают особенности реализации тех или иных норм на уровне образовательной программы, факультета
- Предлагают конкретные правила обучения, принятые при изучении данной дисциплины, в данном департаменте
- Не могут противоречить локальным и федеральным нормативным актам

Локальные нормативные акты университета

- Более детально описывают процедуры и нормы организации учебного процесса в вузе
- Если отсутствуют локальные нормативные акты по какому-то процессу, то университет руководствуется федеральными нормативными актами
- Определяют, какого рода правила могут конкретизироваться на факультете, в департаменте

Федеральные нормативные акты

- Определяют основные законодательные нормы, правила, права и обязанности разных субъектов учебного процесса на уровне государства
- Определяют, какого рода правила могут разрабатывать вузы самостоятельно

Нормативные акты, важные для студента

Федеральные

- 0 Закон «Об образовании в Российской Федерации»
- 0 Лицензия и свидетельство о государственной аккредитации НИУ ВШЭ
- 0 Документы, регулирующие образовательную деятельность , в том числе на портале НИУ ВШЭ

Локальные университетские

- 0 Устав НИУ ВШЭ
- 0 Правила внутреннего распорядка обучающихся НИУ ВШЭ
- 0 Положение об организации промежуточной аттестации и текущего контроля успеваемости студентов
- 0 Положение о курсовой и выпускной квалификационной работе студентов
- 0 Регламент планирования и организации дисциплин вариативной части
- 0 Положение об основной образовательной программе
- 0 Положение о стипендиальном обеспечении
- 0 Положение о предоставлении скидок
- 0 Положение о рейтинговой системе комплексной оценки знаний
- 0 Положение о проектной, научно-исследовательской деятельности и практиках
- 0 Полный список документов, регулирующих учебный процесс

Справочник учебного процесса на портале hse.ru

<http://www.hse.ru/studyspravk>

https://www.hse.ru/studyspravka/

Национальный исследовательский университет «Высшая школа экономики» → Дирекция основных образовательных программ → Справочник учебного процесса НИУ ВШЭ

Справочник учебного процесса НИУ ВШЭ

Знаете ли Вы, что...

- Электронное расписание занятий можно экспортировать на личный смартфон и оперативно получать уведомления об изменениях или отмене занятий
- Выпускники Вышки получают [Европейское приложение к диплому](#) на английском языке, которое упрощает дальнейшее обучение в любом европейском вузе или устройство на работу в зарубежную компанию.
- Студенты, которые имеют действующий сертификат о сдаче международного экзамена по английскому языку могут [зачесть эти результаты в Вышке](#).
- Программа государственной поддержки предоставления образовательных кредитов позволяет студенту, оплачивающему свое обучение, возвращать деньги после окончания вуза. В 2016 году — под 7,75% годовых.
- У студентов Вышки зачетная книжка — электронная.
- В рамках [международной академической мобильности](#) студентам, отправляющимся на учебу за рубеж, могут быть зачтены без передачи результаты их обучения в зарубежных вузах.
- У студентов бакалавриата есть [MINOR](#), будущие магистры знают, что такое [МАГОЛЕГО](#).
- Более 1300 студентов Вышки работают ежегодно [учебными ассистентами](#) у 1000 преподавателей.
- Поддельные медицинские справки, плагиат, списывание и подлог считаются [серьезными нарушениями](#) и могут повлечь за собой отчисление из рядов студентов.

[Расписание](#) [Карта зданий](#)

График учебного процесса на 2016/2017 учебный год

Раздел «Студентам» справочника учебного процесса

Содержит детализированную информацию для студентов по разделам:

0 ПРО ДЕНЬГИ

- 0 [Оплата обучения и проживания в общежитии](#)
- 0 [Стипендии](#)
- 0 [Скидки](#)
- 0 [Переход на бесплатное обучение](#)

0 ПЕРЕМЕЩЕНИЯ СТУДЕНТОВ

- 0 [Восстановление](#)
- 0 [Отчисление студентов](#)
- 0 [Перевод на другую программу](#)
- 0 [Академический отпуск](#)

0 УЧЕБНЫЙ ПРОЦЕСС

- 0 [Расписание занятий](#)
- 0 [Образовательная программа](#)
- 0 [Индивидуальный учебный план](#)
- 0 [Академическая мобильность](#)
- 0 [Английский язык в бакалавриате](#)
- 0 [Рейтинг](#)

0 СЕССИИ И ГИА

- 0 [Контроль знаний студентов](#)
- 0 [Государственная итоговая аттестация](#)

и многое другое...

Электронное расписание учебных занятий

0 Доступно для студентов:

- 1.* На странице [образовательной программы](#)
- 2.* На сайте <http://ruz.hse.ru>
- 3.* Через мобильное приложение (инструкцию по использованию приложения можно найти [здесь](#))

0

Электронное расписание учебных занятий

На странице образовательной программы (ОП):

Путь: hse.ru → [Образование](#) → Выбрать свою программу → Расписание

Бакалаврская программа «Экономика»

Главное ▾ Абитуриентам ▾ Студентам ▾

29 30 31 1 2 3 4 5 6 7 8 9 10 11 12 13 14 15 16 17 18 19 20 21 22 23 24 25 26 27 28 29 30 1 2 3 4 5 6 7 8 9 10 11 12 13 14 15 16 17 18 19 20 21

Август 2016 Сентябрь 2016

Расписание занятий

Это расписание действует с 10 октября до 15 октября

Курс группа

Выбрать интересующий период

Выбрать курс и группу

Пн, 10	Вт, 11	Ср, 12	Чт, 13	Пт, 14	Сб, 15
<p>1 Практическое занятие Английский язык (рус) !Вакансия ауд. 4205 📄 Шаболовка ул., д. 26</p> <p>Практическое занятие Английский язык (рус) Фаттахова Люция Расиховна ауд. 4206 📄 Шаболовка ул., д. 26</p>	<p>Лекция Экономическая история (рус) Шильникова Ирина Вениаминовна ауд. К10 📄 Шаболовка ул., д. 26</p>		<p>Семинар Линейная алгебра (рус) Бурмистрова Елена Борисовна ауд. 5408 📄 Шаболовка ул., д. 26</p> <p>Практическое занятие Английский язык (рус) !Вакансия ауд. 4321 📄 Шаболовка ул., д. 26</p>		
<p>2 Научно-исследовательский семинар Научно-исследовательский семинар "Экономическое мышление" (рус)</p>	<p>Лекция Экономическая история (рус) Шильникова Ирина Вениаминовна</p>	<p>Семинар Математический анализ (рус) Лобанов Сергей Григорьевич</p>	<p>Лекция Линейная алгебра (рус) Бурмистрова Елена Борисовна</p>		

Перемена 10 мин

Будьте внимательны!

1. При внесении изменений в расписание на странице ОП они становятся доступными в течение часа
2. Расписание на странице ОП отображается с детализацией до академической группы

Электронное расписание учебных занятий

На сайте <http://ruz.hse.ru>:

Расписание

Выбрать интересующий период

C/Start Date: 12.09.2016 О.П./Ed. pr.: Каф./Dep-t:

По/End Date: 18.09.2016 Гр./Group: БЭК161 Выбрать группу или
ФИО студента

Ст./Stud.: Яз./Language: Русский

Экспорт iCal Обновить Применить фильтр Экспорт Обязательно нажать после выбора параметров

Дата	День	Начало	Окончание	Дисциплина	Вид работ	Здание	Аудитория	Преподаватель
12.09.2016	Пн	09:00	10:20	Английский язык (рус)	Практическое занятие	Шаболовка ул., д. 26	4205	!Вакансия
12.09.2016	Пн	09:00	10:20	Английский язык (рус)	Практическое занятие	Шаболовка ул., д. 26	4206	Фаттахова Люция Расиховна
12.09.2016	Пн	10:30	11:50	Научно-исследовательский семинар "Экономическое мышление" (рус)	Научно-исследовательский семинар	Шаболовка ул., д. 26	5310	Федоровых Данил Александрович
12.09.2016	Пн	12:10	13:30	Математический анализ (рус)	Семинар	Шаболовка ул., д. 28	205	Лобанов Сергей Григорьевич
12.09.2016	Пн	13:40	15:00	Математический анализ (рус)	Лекция	Шаболовка ул., д. 26	K10	Лобанов Сергей Григорьевич

На данном сайте все внесенные изменения в расписание отображаются мгновенно!
Вы можете также формировать свое индивидуальное расписание (удобно для курсов по выбору и других сборных дисциплин)

ВАЖНО

- 0 Незнание правил, принятых в НИУ ВШЭ, не освобождает от ответственности при их нарушении!
- 0 Советы:
 - 0 Изучайте справочник учебного процесса и акселератор адаптации с регулярностью не реже 1 раза в полгода, так как правила в нашем инновационном вузе меняются часто
 - 0 В ситуациях, вызывающих сомнение, обращайтесь в **учебный офис(каб. 707/708)**
 - 0 Интересуйтесь новостями на портале НИУ ВШЭ – там всегда публикуются сведения о тех или иных изменениях и экспериментах

Что такое кредИт?

- 0 Трудоемкость каждой дисциплины (а также практики, курсовой работы, выпускной работы и пр.), РУПа, БУПа, оценивается в кредитах – зачетных единицах
- 0 Эта информация содержится в таблице РУПа или БУПа
- 0 Существует минимальная величина кредитов образовательной программы, которые студент должен набрать во время обучения, и она определяется образовательным стандартом
- 0 Минимальная трудоемкость года магистратуры очного обучения – 60 кредитов, Максимальная- 66.

Особенности организации учебного процесса в НИУ ВШЭ

Модули

- учебный год разбит на 4 модуля по 8-10 учебных недель

Сессии

- каждый модуль завершается экзаменационной неделей (или двумя), во время которой проходят экзамены. Как правило, время на подготовку к экзаменам не выделяется. За 7 дней студентам могут назначить 7 экзаменов, но не более одного в день

Экзамен

- В НИУ ВШЭ нет зачетов. Для подведения итогов по дисциплине может проводиться экзамен. Бывают дисциплины без экзаменов. Экзамены проводятся преимущественно в письменном виде

Пересдачи

- разрешаются только после 2 модуля (в январе-феврале) и после 4 модуля (в сентябре -октябре). Студент имеет право на три попытки сдачи экзамена: первый - в сессию, второй - в период пересдач на тех же условиях, третий - в период пересдач комиссии. Если дисциплина не предусматривает экзамен, то пересдача одна - сразу комиссии. Одна пересдача проводится по НИС и курсовым работам

Десятибалл ная шкала

- все оценки выставляются по десятибалльной шкале, установлено соответствие для пятибалльной шкалы, официально принятой в России, а также для европейской шкалы вузовских оценок

Рейтинг

- академические успехи студентов сравниваются при помощи рейтинга, который бывает текущим и кумулятивным

График учебного процесса на 2017/2018 учебный год

Модули	Календарный период	Количество недель
1-й модуль	01 сентября – 22 октября*	8 недель
2-й модуль	30 октября – 20 декабря	9 недель
Зимние каникулы	01 января – 08 января	
3-й модуль	09 января – 25 марта	12 недель
4-й модуль	01 апреля – 17 июня	12 недель**
Весенние каникулы**	01 мая – 09 мая	
Летние каникулы (кроме выпускников)	01 июля – 31 августа	
Итого:		41 учебная неделя (вкл. 36 аудиторных недель)

**График утверждается на каждый год
и задает границы модулей и сессий**

Сессии

- 0 Вас **не могут** не допустить к экзаменам, как бы плохо вы ни учились в течение модуля
- 0 Вас **могут** не допустить к сессии, если вы учитеесь по договору и не оплатили его до начала сессии
- 0 Студент, который пришел на экзамен больным и взял задание или начал отвечать, принимает ответственность за свое решение; его достижения будут оценены по факту сдачи работы
- 0 Если студент заболел, то он должен об этом уведомить учебный офис (по телефону, электронной почте) и представить справку о заболевании не позднее дня, в который справкой предписано приступить к занятиям и не позднее 3 рабочих дней если студент не присутствовал на экзамене по иной уважительной причине
- 0 Неявки на экзамен фиксируются в ведомости преподавателем. Учебный офис на основании имеющихся у него документов принимает решение, о том, была ли уважительной причина неявки.
- 0 **ВАЖНО: «К уважительным причинам не относится отсутствие студента на экзамене, вызванное обстоятельствами, связанными с работой студента (служебные командировки, рабочее время и т.п.)»**

Пересдачи

- 0 В НИУ ВШЭ запрещены пересдачи положительных оценок
- 0 Подлежат пересдаче в обязательном порядке неудовлетворительные оценки, если этих оценок **не больше двух по разным дисциплинам**
- 0 Неявки без уважительной причины приравниваются к неудовлетворительным оценкам
- 0 Студент, не получивший ни разу положительной оценки или пропустивший все пересдачи без уважительной причины, имеет незакрытую академическую задолженность

Количество и порядок всех «сдач» одного испытания для тех, кто не болеет в сессию

Первый раз – в
утвержденное
менеджером время

Третий раз – сдача
комиссии не менее, чем из
3 человек, куда
обязательно входит
прежний экзаменатор.
Процедуры могут
отличаться.

сессия

период пересдач

период пересдач

Сда
П

Второй раз – по тем
же процедурам, что и
первый раз

Сда
П

Сда
П

молодец

Незаконная
академическая
задолженность

Количество и порядок всех «сдач» одного испытания для тех, кто болеет в сессию

Третий раз – сдача комиссии не менее, чем из 3 человек, куда обязательно входит прежний экзаменатор. Процедуры могут отличаться.

Первый раз

период пересдач период пересдач период пересдач



Второй раз – по тем же процедурам, что и первый раз

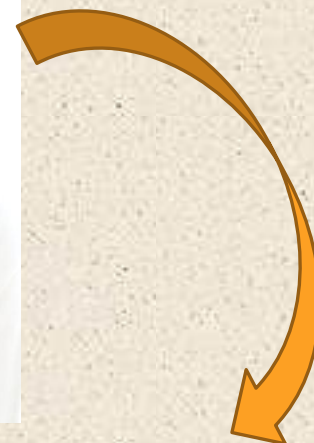


молодец

Незаконная академическая задолженность

Почему лучше не болеть во время сессии?

- 0 Если вы по любой причине не сдали экзамен во время сессии (болели, отсутствовали по другой уважительной причине), то ваш текущий рейтинг до пересдач будет рассчитан с оценкой «0» по этой дисциплине



Период и график пересдач

- Нормирован Положением об организации промежуточной аттестации и текущего контроля успеваемости студентов НИУ ВШЭ
- 2 раза в год: зимой и осенью
- Учебный офис объявляет даты пересдач у конкретных преподавателей
- Студент записывается на подходящие ему дни

Периоды пересдач	1- 2 модули	3-4 модули
Основной	09.01 – 15.02	1.09 – 15.10

График пересдач (*конкретные даты испытаний*) утверждается менеджером образовательной программы и соответствует периодам пересдач

Исключение: академический руководитель имеет право разрешить не более одной пересдачи конкретному студенту до начала периода пересдач в исключительных случаях, при этом общее число сдач экзамена остается не более трех

Что делать, если студент проболев все периоды пересдач и не закрыл задолженность?

- 0 Он имеет право на академический отпуск по болезни, если представит требуемые документы (*подробнее в Положении об организации промежуточной аттестации и текущего контроля успеваемости студентов НИУ ВШЭ*)
- 0 В противном случае подлежит отчислению или переходу на индивидуальный план с повторным обучением (*только на коммерческой основе*)

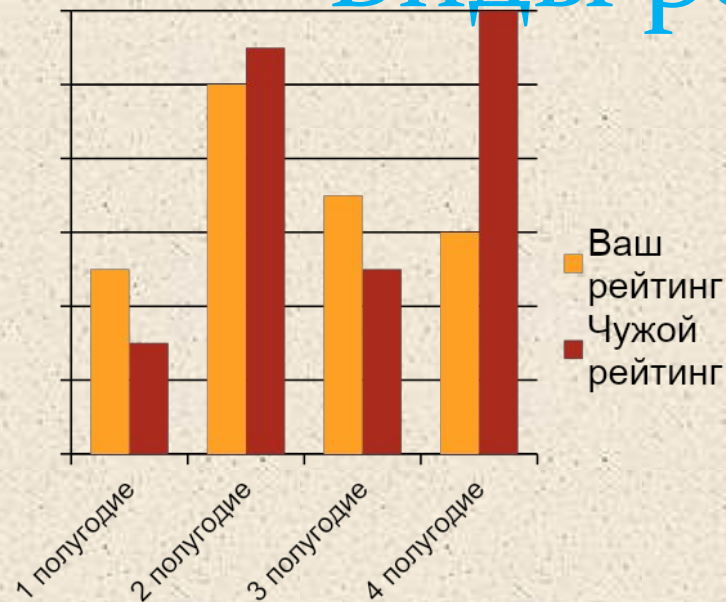
Рейтинг: как считают?

- o Определяют в рамках одного курса образовательных программ
- o Оценка по 10-балльной шкале * кредитный вес дисциплины, или ее части, которая к настоящему моменту изучена
- o Все такие произведения складывают и получают кредитно-рейтинговую сумму
- o Если требуется, то проводят нормирование:
 - o Определяют самую большую сумму кредитов у студентов
 - o Вычисляют для каждого студента нормировочный коэффициент, деля максимум на сумму каждого студента
 - o Умножают каждую кредитно-рейтинговую сумму на нормировочный коэффициент
- o Сортируют все суммы по убыванию
- o Место в сортированном массиве и есть рейтинг
- o При подсчете текущего рейтинга не учитывают курсы по выбору, превышающие минимальную величину кредитов за полгода, и факультативы

Пример расчета рейтинга

имя	Ма тем ати ка	Ан глий ски й	БЖ Д	Со ци оло гия	фил осо фия	Расчет кредитно- рейтинговой суммы	Креди т. – рейт. сумма	Сумм а креди тов	Нормиро ванный коэффицие нт	Нормиро ванная кредитно - рейтинго вая сумма	ре йт ин г
Кредитны й вес	3	2	0,5	2	4						
Вася	10	5	9		7	$=3*10+2*5+0,5*9+4*7 =$	72,5	9,5	1	72,5	3
Маша	5	9	7		10	$=3*5+2*9+0,5*7+4*10 =$	76,5	9,5	1	76,5	1
Петя	7	8	8	9		$=3*7+2*8+0,5*8+9*2 =$	59	7,5	$9,5/7,5 =$ 1,27	$59*1,27 =$ 74,93	2

Виды рейтингов



Текущий – оперативная величина, оценивающая ваши успехи по отношению к другим по истечении какого-то периода с определенными условиями



Кумулятивный – накопительная величина, оценивающая все ваши достижения, включая проактивность, с начала обучения в НИУ ВШЭ на данном уровне обучения

Для кого и когда считают

- o Рейтинг определяется для одного курса студентов одной образовательной программы
- o Текущий рейтинг считают и публикуют четыре раза в год:
 - o До пересдач – **20 января**
 - o После пересдач – **10 марта**
 - o До пересдач – **20 июля**
 - o После пересдач – **25 октября**
- o **Кумулятивный рейтинг** определяют после пересдач 10 марта и 25 октября
- o **Кумулятивный рейтинг** не бывает нормированным и учитывает оценки по всем дисциплинам и факультатавам, поэтому кумулятивный рейтинг у «среднего» студента может быть выше, чем у студента с высокими показателями по текущему рейтингу!!!

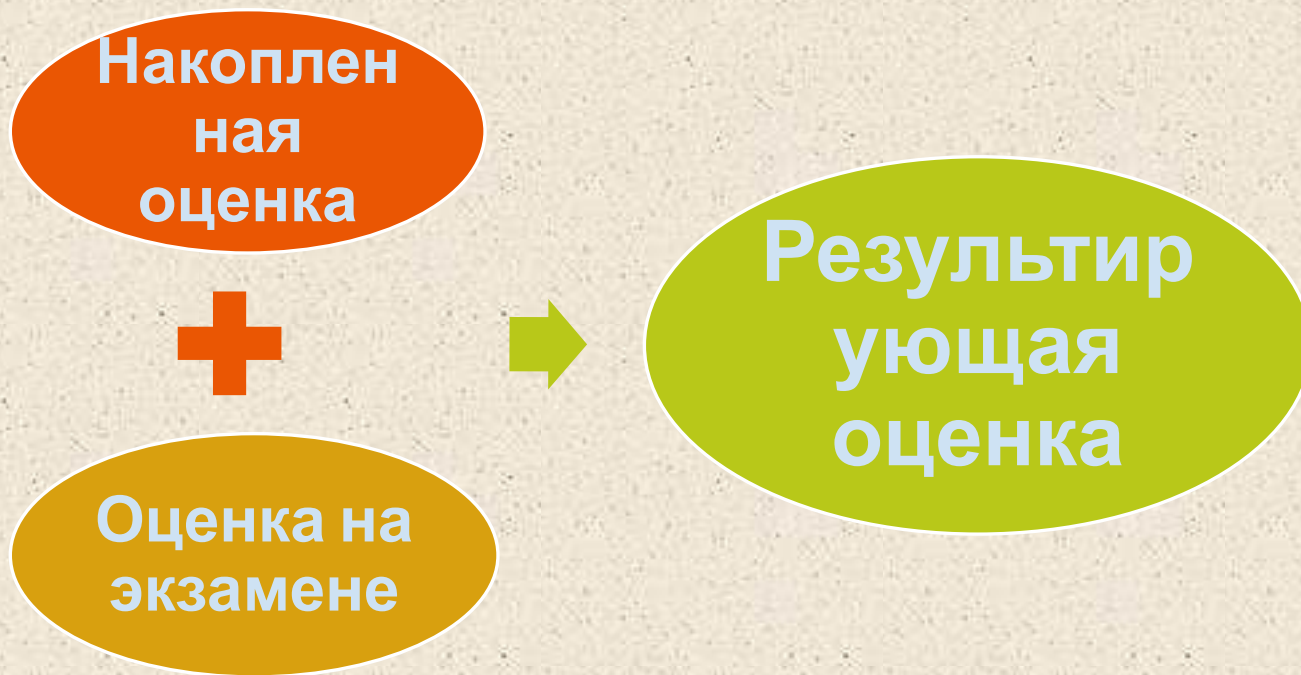
Рейтинг: где используется?

- Все типы рейтингов могут быть использованы в качестве критериев при отборе на изучение популярного курса по выбору, при конкурсном отборе на получение гранта на обучение за рубежом, для поездки на летнюю школу, в конкурсе на повышенную академическую стипендию
- Все типы рейтингов могут быть использованы при конкурсном отборе студентов, претендующих на переход на бюджетное место при наличии ограниченного числа вакантных бюджетных мест и т.д.

Рейтинг: где найти и как оспорить?

- 0 Все рейтинги публикуются не позднее указанных дат на сайтах образовательных программ официального портала НИУ ВШЭ
- 0 Рейтинги публикуются в открытом доступе с полной информацией об оценках, кредитных единицах, нормировочных коэффициентах
- 0 Студент имеет право **обжаловать** техническую ошибку или набор дисциплин, включенных в его рейтинг, в течение **двух рабочих дней** после публикации рейтинга
- 0 Не позднее **пяти рабочих дней** после публикации рейтинг считается утвержденным, и **претензии более не принимаются**

Из чего складывается оценка по дисциплине?

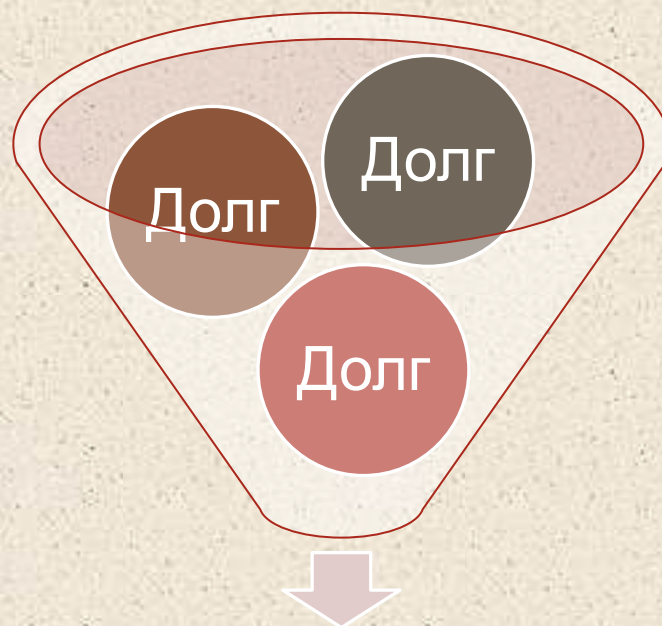


Про академические задолженности и последствия

У вас академическая задолженность, если

- Вы получили результирующую оценку ниже 4 баллов по 10-балльной шкале
 - по дисциплине (обязательной, по выбору, факультативу),
 - по курсовой работе,
 - по практике,
 - по научно-исследовательскому семинару (НИС)
- Вы не пришли на экзамен, защиту курсовой (не сдали курсовую в установленный срок), практики, НИС без уважительной причины
- Вы не выбрали вовремя тему курсовой или выпускной квалификационной работы

Вы не допускаетесь к пересдачам, если



Имеете три и более академические задолженности

Антиплагиат

- 0 Обязательную проверку в системе «Антиплагиат» проходят курсовые работы студентов, ВКР и проекты ВКР на английском языке. В установленные для сдачи сроки студент самостоятельно загружает файл с письменной учебной работой в систему «Антиплагиат» через систему LMS НИУ ВШЭ.
- 0 Отчеты о проверке письменных работ, доля оригинальности которых составляет менее 80%, направляются научному руководителю работы.
- 0 Окончательное решение о правомерности использования заимствований в письменных учебных работах студентов на основании предоставленных Дирекцией по порталам отчетов принимает научный руководитель работы.
- 0 За нарушение академических норм в письменных работах применяются следующие виды дисциплинарных взысканий: замечание, выговор, отчисление.
- 0 <https://www.hse.ru/studyspravka/plagiat>

Возможности для восстановления

- o Если вас отчислили **по инициативе университета**, вы имеете право на восстановление на коммерческой основе в течение двух лет
- o Если вы отчислены **по собственному желанию**, вы имеете право на восстановление на ту форму обучения, на которой ранее учились (при наличии соответствующего места), в течение пяти лет
 - o Бюджетных студентов, имеющих академические задолженности, отчисляют по инициативе университета
- o Номер курса, на который вы восстанавливаетесь, определяет аттестационная комиссия факультета (менеджер образовательной программы), оценив ваши предыдущие успехи.
- o Если вы пропустили срок восстановления, вы можете попробовать еще раз поступить в университет на 1 курс. Полностью изученные до отчисления дисциплины могут быть зачтены

Индивидуальный учебный план (ИУП) студента

- 0 У каждого студента НИУ ВШЭ есть ИУП, который в типовом случае подписывается на каждый учебный год и содержит конкретный набор дисциплин, которые студент будет изучать в текущем году
- 0 Типовой ИУП строится на основании РУПа вашего года набора и конкретизирует набор курсов по выбору и факультативов, которые студент планирует изучать в течение учебного года
- 0 **Студент выбирает набор дисциплин в определенный срок- до 20 сентября текущего учебного года**
- 0 Включение «Адаптационных дисциплин» в ИУП является обязательным для тех студентов, в дипломе которых о предыдущем образовании эти дисциплины отсутствуют или объем часов по изученной дисциплине менее нагрузки, предусмотренной рабочим учебным планом НИУ ВШЭ
- 0 Студент имеет возможность выбрать из разделов РУПа «Курсы по выбору» и «Факультативы» те дисциплины, которые ему нравятся
- 0 Дисциплина **«Общеуниверситетского пула» (МАГОЛЕГО)** является обязательной для включения в ИУП
- 0 Студент имеет право выбрать курс, входящий в обязательное число кредитов в год, из РУПов других факультетов, если этот курс соответствует его направлению обучения (по согласованию с академическим руководителем образовательной программы)
- 0 Выбор дисциплин из вариативной части дисциплин факультета будет осуществляться в системе LMS (срок для выбора дисциплин учебная часть сообщит дополнительно).
- 0 Студент обязан посещать все обязательные дисциплины и адаптационные (если они предусмотрены) с 01.09.2017 г.
- 0 Студент подписывает свой ИУП в **2-х экземплярах** и сдает его в учебный офис. **Корректировка утвержденного ИУП** возможна только в следующих случаях:
 - преподавание данной дисциплины не состоялось (не набрано минимальное число желающих);
 - студент не принят на выбранную дисциплину (ввиду ограничений набора, если они введены);
 - время преподавания выбранной дисциплины на другой программе совпало со временем обучения на данной программе.

«МАГОЛЕГО»

Название отражает суть проекта. Конструктор «ЛЕГО» позволяет из стандартных элементов создавать нестандартные объекты. Эту задачу, но применительно к обучению на первом курсе магистратуры ВШЭ, выполняет проект «МАГОЛЕГО». Пул общеуниверситетских дисциплин, из которого студент отбирает «детали» для своего индивидуального учебного плана, формируется из лучших учебных курсов всех факультетов и отделений ВШЭ.

Дисциплина «МАГОЛЕГО»

- o* изучается на первом курсе;
- o* реализуется во втором полугодии (третий, четвертый модули);
- o* «весит» 3 кредита;
- o* входит в основную часть образовательной программы (кредиты за дисциплину входят в 60 кредитов основной программы);
- o* выбирается студентом каждой образовательной программы самостоятельно из общего пула, который содержит не менее сорока дисциплин.

Занятия по дисциплинам «МАГОЛЕГО» проходят в один конкретный день у всех студентов первого курса магистратуры, а именно **по пятницам с 18:00 до 21:00**. Поэтому конфликт с расписанием других дисциплин рабочего учебного плана исключен.

Студент имеет право выбрать любую дисциплину из общеуниверситетского пула дисциплин «МАГОЛЕГО» при выполнении всех пререквизитов и ограничений, указанных в аннотации к дисциплине и при условии, что подобная дисциплина отсутствует в учебном плане его образовательной программы или уже изучалась студентом на более продвинутом уровне.

Модуль «Курсы по выбору»

Запись на курсы

Всего кредитов: 60

Выбрано кредитов: 33

Необходимо кредитов: 27



Дисциплины учебного плана с типом "по выбору"

Доступные дисциплины из учебных планов других образовательных программ

Обязательные

Рекомендованные

Общефакультетские

Другие программы

Дисциплина

Государственная итоговая аттестация

Защита выпускной квалификационной работы (магистерской диссертации) / Защита выпускной квалификационной работы (магистерской диссертации) (6 кред.)

Дисциплины учебного плана с типом "обязательные"

Государственная итоговая аттестация

Дисциплины из общефакультетских планов

Научно-исследовательская практика / Научно-исследовательская практика (9 кред.)

Подготовка выпускной квалификационной работы (магистерской диссертации) / Подготовка выпускной квалификационной работы (магистерской диссертации) (18 кред.)

Модуль «Курсы по выбору»

На каждой вкладке студенту отображается перечень дисциплин, которые он может выбрать из разных планов. Выглядит вкладка следующим образом:

Всего кредитов: 60

Выбрано кредитов: 33

Необходимо кредитов: 27

Обязательные

Рекомендованные

Общефакультетские

Другие программы

Дисциплина	Мин./Макс. кол-во мест	Записано	
Практики и научно-исследовательская работа/Научно-исследовательский семинар (7 кред.)			
Научно-исследовательский семинар "Анализ, моделирование и прогнозирование экономики России" / Research Seminar "Analysis, Modelling and Forecasting of Russian Economy" (7 кред.) Национальный исследовательский университет «Высшая школа экономики»/Факультет экономических наук/Департамент прикладной экономики	20/60	0	<input type="checkbox"/>
Научно-исследовательский семинар "Государственные финансы и экономика общественного сектора" / Research Seminar «Public Finance and Public Economics» (7 кред.) Национальный исследовательский университет «Высшая школа экономики»/Факультет экономических наук/Департамент прикладной экономики	20/60	0	<input type="checkbox"/>
Научно-исследовательский семинар "Компании и рынки" / Research Seminar «Firms and Markets» (7 кред.) Национальный исследовательский университет «Высшая школа экономики»/Факультет экономических наук/Департамент прикладной экономики	20/60	0	<input type="checkbox"/>

Модуль «Курсы по выбору»

Алгоритм работы модуля:

Студент выбирает дисциплины, которые планирует включить в свой ИУП на следующий учебный год.

Алгоритм проверяет следующие ограничения:

- есть ли свободные места на выбранные дисциплины;
- набрал ли студент количество кредитов в блоке

Если все ограничения соблюдены, то студент записывается на дисциплины; если нет – то система предупреждает об ошибке.

К кому обращаться по вопросам, касающимся учебного процесса?

*Учебный офис образовательной программы

Кафедры школы бизнеса и делового администрирования

Кафедра маркетинга фирмы

Кафедра стратегического маркетинга

Кафедра маркетинговых коммуникаций

Кафедра общего и стратегического менеджмента

Кафедра управления проектами

Кафедра управления человеческими ресурсами

Академические руководители

Образовательная программа **Маркетинг**- *Слоев Игорь Анатольевич*

Образовательная программа **Маркетинговые коммуникации и реклама в современном бизнесе** – *Назаров Михаил Михайлович*

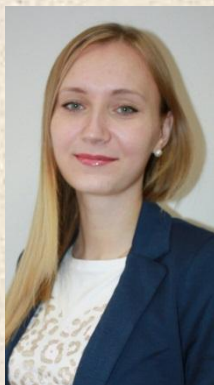
Образовательная программа **Стратегии развития бизнеса: управление и консалтинг**- *Филинов Николай Борисович*

Образовательная программа **Управление человеческими ресурсами** – *Филонович Сергей Ростиславович*

Образовательная программа **Управление проектами: проектный анализ, инвестиции, технологии реализации** – *Аньшин Валерий Михайлович*

Образовательная программа **Экономика впечатлений: менеджмент в индустрии гостеприимства и туризме**- *Предводителева Марина Дмитриевна*

Учебный офис образовательной программы Отдел сопровождения учебного процесса в магистратуре



Камынина Екатерина Николаевна

Начальник отдела

Менеджер магистерских программ:

«Стратегии развития бизнеса: управление и консалтинг»
«Управление проектами: проектный анализ, инвестиции, технологии реализации»
«Управление человеческими ресурсами»

Адрес: Кирпичная, 33, комн. 707

Телефон: 8(495)-772-95-87;

8(495)-772-95-90, доб. 55106 E-mail: ekaminina@hse.ru



Плужникова Ирина

Геннадьевна

Менеджер магистерских программ:

«Маркетинговые коммуникации и реклама в современном бизнесе»,
«Маркетинг», Экономика впечатлений: менеджмент в индустрии гостеприимства и туризме»

Контактная информация:

комн. 708, тел. (495) 772-95-90
(вн. 55145)



Васильчук Татьяна

Александровна

Администратор магистерских программ:

«Маркетинговые коммуникации и реклама в современном бизнесе»,
«Маркетинг», Экономика впечатлений: менеджмент в индустрии гостеприимства и туризме»

Контактная информация:

комн. 708, тел. (495) 772-95-90
(вн. 55110)

**Учебный офис образовательной программы
Отдел сопровождения учебного процесса в магистратуре**



Расписание

Малитикова Марина

Анатольевна

**Специалист по планированию
расписания в магистратуре,**

комн. 827,

тел. (495) 772-95-90 (вн. 12578)

Оформление электронного пропуска (ЭП)

Оформление электронных пропусков студентам в СЕНТЯБРЕ 2017 г. производится по адресу: ул. Шаболовка, д.26, каб. 4110 (м. Шаболовская)

В связи с необходимостью обеспечения первокурсников электронными пропусками в сжатые сроки, оформление пропусков в течение сентября 2017 г. осуществляется в режиме продленного рабочего времени.

Обращаем внимание первокурсников, что с 01 октября 2017 г. доступ на территорию НИУ ВШЭ осуществляется строго по электронным пропускам.

Студенты, закончившие бакалавриат и поступившие на ЭП с 1 октября 2017 г. по телефону: 8(495) 772-95-90*

С октября 2017 г. оформление пропусков осуществляется перерыв с 13.00 до 14.00, по адресу: Б. Трехсвятительск

Актуальная информация о времени и месте оформления пропусков находится на сайте Управления по безопасности и режиму: <https://www.hs>

Телефон для справок: 8(495) 772-95-90* 11032

«Регламент о пропускной системе НИУ ВШЭ» <http://www.vshes.ru>
Для оформления электронного пропуска при с



Корпоративная электронная почта студентов НИУ ВШЭ

Высшая Школа Экономики предоставляет каждому студенту бесплатный корпоративный адрес электронной почты на время обучения в ВУЗе. Этот адрес используется для направления официальной информации студентам от сотрудников ВШЭ. Другие адреса (личные адреса студентов, групповые адреса учебных групп и т. п.) для указанной цели использоваться не будут.

Свой адрес корпоративной электронной почты вы можете узнать в **учебном офисе** вашего факультета(**комн. 707/708**).

Веб-интерфейс доступен по

адресам: <http://edumail.hse.ru> или <http://mail.office365.com>.

Пароли в этих системах формируются следующим образом:

Берутся первые символы **Edu** и добавляются **цифры** номера студенческого билета (**Внимание!** Буквенные значения в формировании пароля не участвуют)

Пример: номер студенческого билета ***M141БУПРВ014***, значит пароль для входа в корпоративную почту и в личный кабинет системы LMS будет ***Edu141014***

После первого входа все системы требуют принудительной смены пароля пользователем (либо у пользователя не будет возможности начать работу).

Порядок оформления социальных карт студента

Социальная карта студента используется:

- в качестве льготного проездного билета для проезда в метрополитене, в городском пассажирском транспорте города Москвы, а также на железнодорожном транспорте в пределах Москвы и Московской области;
- в качестве банковской карты безналичной оплаты товаров и услуг.

Для оформления СКС университет передает на проверку данные о студентах в Реестр студентов ГУП «Московский социальный регистр». Срок проверки переданных данных составляет до **10 рабочих дней**.

После внесения данных в Реестр студентам необходимо самостоятельно проверить на сайте Московского социального регистра <http://www.soccard.ru/find/> есть ли ваши данные в Реестре.

Затем необходимо пройти регистрацию на Портале городских услуг и функций города Москвы (МПУ) www.pgu.mos.ru и подать заявку на оформление СКС через личный кабинет. Срок рассмотрения заявления составляет **30 календарных дней**. Статус заявления можно отслеживать в личном кабинете, получение СКС осуществляется в Центре госуслуг "Мои документы" (МФЦ), выбранном при оформлении заявки.

(для получения стипендии и других выплат каждый студент должен лично сообщить номер СКС в бухгалтерию университета. По вопросам получения стипендии обращаться в каб. К-425 (Кривоколенный пер., д. 3а), тел. 8-495-772-95-90 *11576,*11687,*11320.).

ВНИМАНИЕ! Иностранцы граждане подают заявление на изготовление СКС **лично** в любом из Центров госуслуг г. Москвы (МФЦ), вне зависимости от места жительства или места нахождения учебного заведения.

На сегодняшний день в Москве открыто почти 100 многофункциональных центров. Для удобства посетителей многофункциональные центры работают ежедневно с понедельника по воскресенье с 8:00 до 20:00. Узнать их адреса, время работы, а также загруженность можно на МПУ www.pgu.mos.ru или www.md.mos.ru. Срок изготовления карты после обращения в МФЦ составляет **30 календарных дней**. Получение карты осуществляется по месту подачи заявления.

Более подробную информацию о схеме оформления социальной карты можно найти на сайте Управления социальной сферы НИУ ВШЭ <https://www.hse.ru/org/hse/aup/social/transport>.

Схема получения Социальной карты студента (СКС)



Стипендии

- 0 Все первокурсники, поступившие на **«бюджет»**, до первой промежуточной аттестации получают **государственную академическую стипендию**.
- 0 Критерии отбора: Успеваемость на хорошо и отлично по итогам промежуточной аттестации за 1-2 или 3-4 модули
- 0 Когда назначается: **В январе и июле**
- 0 Когда отменяется: **В октябре и марте**
- 0 Порядок назначения: Заявку подавать не нужно. Стипендия назначается всем, кто соответствует критериям отбора
- 0 · Для начисления стипендий на СКС (см. 42 слайд) нужно прислать скан СНИЛС и сообщить номер своей карты в бухгалтерию университета:
- 0 · каб. К-425 (Кривоколенный пер., д. 3а), тел. 8-495-772-95-90 *11576,*11687,*11320.
- 0 *С другими видами стипендий можно ознакомиться на сайте:*
- 0 **<https://www.hse.ru/scholarships/>**

Личный кабинет студента в LMS

С 2010 года в НИУ ВШЭ идет строительство единой информационной образовательной среды. Мы используем термин **LMS (Learning Management System)** для краткого обозначения этой среды.

В настоящее время в LMS зарегистрированы все студенты, преподаватели наполняют сайты учебных дисциплин материалами для самостоятельного изучения, проверочными вопросами и домашними заданиями. LMS планируется использовать и для продолжения общения с выпускниками Вышки, поэтому советуем вам запомнить простой адрес системы: <http://lms.hse.ru>

LMS предполагает:

- вовлечение студентов в активный учебный процесс,
- создание условий для активного взаимодействия студентов и преподавателей,
- обучение в активной среде взаимодействия всех участников образовательного процесса в офф-лайне и он-лайне.

Для входа LMS необходимо студенту необходимо знать свой персональный

адрес корпоративной электронной почты (типа erfandorin@edu.hse.ru) и номер студенческого билета. При необходимости адрес можно уточнить у сотрудников учебного офиса образовательной программы(комн. 707/708). В качестве логина для доступа к личному кабинету в системе LMS используется корпоративный адрес, пароль формируется на основании **номера студенческого билета** (например, номер студенческого билета **M141БУПРВ013** -> пароль **141013**).

Электронные информационные ресурсы НИУ ВШЭ

- **WI-FI**

Регистрация в открытой сети **HSE** производится на страничке авторизации после любого запроса из интернет-браузера мобильного устройства с включенным Wi-Fi:

login: **hseguest**

password: **hsepassword**

Электронные информационные ресурсы НИУ ВШЭ

- **Доски объявлений на образовательных программах**
- Расписание занятий - <http://ruz.hse.ru/>
- Расписание экзаменов - <http://ruz.hse.ru/>
- Другие объявления

Сайт факультета бизнеса и менеджмента

<https://bm.hse.ru>

← → ↻ | Надежный | <https://bm.hse.ru/about> 🔍 ☆ 🇷🇺

Национальный исследовательский университет «Высшая школа экономики» → Факультеты → Факультет бизнеса и менеджмента → О факультете

О факультете

Факультет бизнеса и менеджмента создан решением ученого совета ВШЭ 30 января 2015 года. Его созданием завершился процесс укрупнения факультетов, начатый за год до этого.

Почему понадобилось создавать объединенный факультет

В состав нового факультета вошли три школы, бывшие ранее самостоятельными факультетами — Школа бизнеса и делового администрирования (прежде факультет менеджмента), Школа логистики (факультет логистики) и Школа бизнес-информатики (факультет бизнес-информатики). Это сочетание не случайно. Решение управленческих, логистических, маркетинговых задач сегодня требует владения современными информационными технологиями.

” Когда родителей, а тем более бабушек и дедушек современных молодых людей, работающих в бизнесе, спрашивают, кем работают их дети или внуки, нередко можно услышать: он или она «работает на компьютере». Это забавный ответ, но он недалек от истины. Будущая профессиональная деятельность выпускников программ «Менеджмент» или «Логистика» действительно неразрывно связана с использованием различных информационных систем

2

Филипп Николаевич Борисович


8

- ПОДРАЗДЕЛЕНИЯ**
- Школы >
 - Институты и центры >
- ОБРАЗОВАТЕЛЬНЫЕ ПРОГРАММЫ**
- Абитуриентам бакалавриата
 - Абитуриентам магистратуры
 - Бакалаврские программы >
 - Магистерские программы (менеджмент)
 - Магистерские программы (бизнес информатика)
 - Магистерские программы (логистика) >

- Маркетинг
 - Маркетинговые коммуникации и реклама в современном бизнесе
- Менеджмент в ритейле
 - Менеджмент и маркетинг в индустрии моды
- Стратегии развития бизнеса: управление и консалтинг
 - Стратегический менеджмент в топливно-энергетическом комплексе
- Стратегическое и корпоративное управление
 - Управление проектами: проектный анализ, идентификация, технология реализации
 - Управление человеческими ресурсами
- Экономика в энергетике, менеджмент в индустрии гостеприимства и туризме (Москва)


университет «Высшая школа экономики» — Факультет

🔍 🌐 👤 🔍



ступающим Образование Еще >

пьем Марину Михайловну Дворяшину с





Магистерская программа «Стратегии развития бизнеса: управление и консалтинг»

- Главное ▾
- Абитуриентам ▾
- Студентам ▾**

Программа является р...
корпоративное управл...
Отличительной особен...
бизнеса и привлечение...
высококвалифицирова...
стратегии и планирова...

2 года **30/**

Очная форма
обучения

30 бюд...
10 плат...
8 плат...
иностр...

- [Доска объявлений](#)
- [График передач](#)
- [Где получить справку об обучении?](#)
- [Рейтинги](#)
- [Выбор траектории обучения](#)
- [Студенческая мобильность](#)
- [Учебные консультанты](#)
- [Практика ▾](#)
- [Курсовые и ВКР ▾](#)
- [Каталог ВКР](#)
- [Итоговая аттестация](#)
- [Программы англоязычных дисциплин \(Annotations\) 2017-2018 учебный год](#)
- [Дополнительные иностранные языки](#)

стратегическое и...
юв в 2001 году.
дход к анализу проблем...
-практиков. Выпускники –
торативного развития,
вленческого консалтинга.

нная аккредитация

- [О программе](#)
- [Партнеры](#)
- [Достижения студентов](#)
- [Выпускники](#)

Приемная комиссия

- [Учебные курсы](#)
- [Преподаватели](#)
- [Число студентов и вакантные места](#)
- [Документы](#)
- [Расписание](#)



**Академический
руководитель
Филинов Николай Борисович**

- 25.08.2017** [Оплата обучения за 1 семестр в 2017-2018 уч. году](#)
- 31.08.2017** [New! Организационное собрание для 1 курса 2017г. \(Если вы не сдали фотографии в приемную комиссию, их нужно принести в учебный офис до 28 августа \(ул. Кирпичная, 33, комн. 707\).\)](#)

← → ↻ Надежный | https://www.hse.ru/ma/osm/students/

Национальный исследовательский университет «Высшая школа экономики» → Образовательные программы магистратуры (Москва) → Факультет бизнеса и менеджмента → Магистерская программа «Стратегии развития бизнеса: управление и консалтинг» → Студентам

RU EN

Магистерская программа «Стратегии развития бизнеса: управление и консалтинг»

Главное ▾ Абитуриентам ▾ **Студентам ▾**

<p>СТУДЕНЧЕСКАЯ ЖИЗНЬ</p> <ul style="list-style-type: none"> Студенческий совет ВШЭ Студенческие организации Международные академические программы Спорт Центр развития карьеры ВышкаFamily 	<p>СОЦИАЛЬНАЯ СФЕРА</p> <ul style="list-style-type: none"> Стипендии Социальная поддержка Служба психологической помощи Медицинская помощь Общежития 	<p>ИНФОРМАЦИОННАЯ СРЕДА</p> <ul style="list-style-type: none"> LMS Антиплагиат Справочник учебного процесса Библиотека Оплата обучения Переход на бюджет Образцы заявлений График учебного процесса Запись на передачи 	<p>Доска объявлений</p> <ul style="list-style-type: none"> График пересдач Где получить справку об обучении? Рейтинги Выбор траектории обучения Студенческая мобильность Учебные консультанты Практика ▾ Курсовые и ВКР ▾ Каталог ВКР Итоговая аттестация Программы англоязычных дисциплин (Annotations) 2017-2018 учебный год Дополнительные иностранные языки
--	--	--	--

Важные объявления

25.08.2017 [Оплата обучения за 1 семестр в 2017-2018 уч.году](#)

31.08.2017 [New!Организационное собрание для 1 курса 2017г. \(Если вы не сдали фотографии в приемную комиссию, их нужно принести в учебный офис до 28 августа \(ул. Кирпичная, 33, комн. 707\).](#)

Объявления

☰ Рубрики ▾

Где заказать справку?

Заказать необходимые вам документы вы можете:

Студенты НИУ ВШЭ → Учебный офис своей программы на своем факультете (комн. 707/708)

(Необходимо записаться на сайте Вашей образовательной программы в рубрике «Студентам» – «Где получить справку об обучении»)

Справки об успеваемости и об обучении (на русском и английском языках), счета для банков, копии лицензий и свидетельств о государственной аккредитации вы можете получить в своём учебном офисе (комн. 707/708.).

Срок изготовления документов составляет до пяти рабочих дней.



**Спасибо за
внимание**