

Мышцы тазовой конечности

Животных

МЫШЦЫ ТАЗОВОЙ КОНЕЧНОСТИ.

- **Мышцы тазобедренного сустава.**

- Тазобедренный сустав простой многоосный, поэтому на этот сустав мышцы действуют по всем трём осям. К разгибателям тазобедренного сустава относятся две группы мощных мышц – ягодичная и заднебедренная (рис. 67).

- **Поверхностная ягодичная мышца – *m. gluteus superficialis***, у крупного и мелкого рогатого скота, а также свиней медиальная часть сливается с двуглавой мышцей бедра, образуя ягодично-двуглавую мышцу, а латеральная часть входит в состав напрягателя широкой фасции бедра. **Видовые особенности:** у лошади является самостоятельной мышцей. Начинается сухожильно от ягодичной фасции, маклока, крестцового бугра подвздошной кости и остистых отростков крестца, снаружи плоским брюшком покрывает среднюю ягодичную мышцу и оканчивается сухожилием на третьем вертеле бедренной кости. У собаки её медиальная (задняя) часть начинается на крестцовой кости, на последних её позвонках, а оканчивается чуть ниже большого вертела, на её каудальной поверхности. Латеральная (передняя) часть сливается с напрягателем широкой фасции бедра. **Функция:** экстензор тазобедренного сустава и одновременно пронирует сустав. Иннервация ягодичными нервами. Васкуляризация ветвями наружной подвздошной артерии и вены.
- **Средняя ягодичная мышца – *m. gluteus medius***, толстая, мощная мышца, расположена на ягодичной поверхности крыла подвздошной кости, снаружи частично покрыта поверхностной ягодичной мышцей. Начинается от маклока до крестцового бугра крыла подвздошной кости, по подвздошному гребню, у лошади и крупного рогатого скота входит в поясничную область, где соединяется с длиннейшей мышцей спины. Оканчивается на большом вертеле бедренной кости. **Видовые особенности:** у лошади, под средней ягодичной мышцей, выделяют *добавочную ягодичную мышцу – m. gluteus accessorius*, которая начинается от крыла подвздошной кости и сухожилием оканчивается на боковой поверхности среднего вертела. У лошади по заднему краю средней ягодичной мышцы прирастает *грушевидная мышца –*
- *m. piriformis*, которая крепится к третьему вертелу, а у мясоядных она является отдельной мышцей, которая начинается от латерального края крестцовой кости и крестцово-седалищной связки, а оканчивается на большом вертеле. **Функция:** экстензоры тазобедренного сустава, средняя ягодичная мышца ещё и абдуктор тазобедренного сустава. Иннервация – краниальный ягодичный нерв. Васкуляризация – ветви наружной и внутренней подвздошных артерий и вен.

МЫШЦЫ ТАЗОВОЙ КОНЕЧНОСТИ

- **Глубокая ягодичная мышца** – *m. gluteus profundus*, небольшая, но мощная мышца, лежит под средней ягодичной мышцей. Начинается от латеральной поверхности ости седалищной кости и оканчивается на большом вертеле бедренной кости. **Видовые особенности:** у лошади оканчивается на среднем вертеле. **Функция:** экстензор, а также абдуктор тазобедренного сустава. Иннервация ветвями седалищного нерва. Васкуляризация ветвями внутренней подвздошной артерии и вены.
- **Двуглавая мышца бедра** – *m. biceps femoris*, это мощная, плоская многосуставная мышца, так как действует на несколько суставов. Располагается поверхностно, на латерокаудальной поверхности бедра. Состоит из двух сросшихся головок – позвоночной и седалищной. **Видовые особенности:** у рогатого скота и свиней позвоночная головка сливается с медиальной частью поверхностной ягодичной мышцы, поэтому называется **ягодично-двуглавой мышцей** – *m. gluteobiceps*, её краниальный край сливается с напрягателем широкой фасции бедра. Мышца начинается от дорсального гребня крестцовой кости и крестцово-седалищной связки. **Седалищная головка** начинается от латерального седалищного бугра, сливается с позвоночной головкой, образуется мощная, плоская мышца, заполняющая всю заднелатеральную часть бедра, дистально продолжается в широкое сухожилие, которым оканчивается на краниальном гребне большеберцовой кости и на пяточном бугре скакательного сустава. **У лошади позвоночная головка** двуглавой мышцы начинается на 3-5 остистых отростках крестцовой кости, от крестцово-седалищной связки и фасции корня хвоста. **Седалищная головка** начинается на седалищном бугре, а также от широкой фасции бедра и ягодичной фасции. Тело мышцы проходит через вершину тазобедренного сустава, направляется в краниоventральном направлении и оканчивается широким сухожилием на латеральной поверхности коленного сустава, краниальном гребне большеберцовой кости и, вплетаясь в ахиллово сухожилие, крепится на пяточном бугре. **У собаки** позвоночной головкой начинается на крестцово-седалищной связке, а седалищной – на седалищном бугре. Оканчивается также как у лошади. **Функция:** вместе с другими мышцами заднебедренной группы разгибателей является экстензором тазобедренного и скакательного суставов, и флексором коленного сустава, а также супинатором тазобедренного сустава. Иннервация каудальным ягодичным и большеберцовым нервом. Васкуляризация – ягодичные, глубокие и каудальные бедренные артерии и вены.

МЫШЦЫ ТАЗОВОЙ КОНЕЧНОСТИ

- **Полусухожильная мышца – *m. semitendinosus***, толстая, длинная мясистая мышца. Расположена под двуглавой мышцей бедра. Задняя поверхность мышцы лежит под кожей и участвует в формировании каудального контура бедра. У всех животных она начинается от вентральной поверхности седалищной кости, кроме этого, у свиней ещё и от ягодичной фасции, у непарнокопытных также от остистых отростков последних крестцовых и от хвостовой фасции до 3-4 хвостовых позвонков, а также от седалищно-крестцовой связки. Перекидывается через вершину угла тазобедренного сустава, где к ней присоединяется головка от седалищного бугра. Мышца направляется к верхней трети голени по медиальной поверхности бедра и широким сухожилием крепится к краниальному гребню большеберцовой кости, а также к ахилловому сухожилию и пяточному бугру с медиальной поверхности. Между двуглавой и полусухожильной мышцами, в нижней трети формируется обширная щель, в которой расположен седалищный нерв, бедренная артерия и вена, подколенный лимфатический узел и жировая ткань. *Функция:* вместе с другими рагибателями является *экстензором тазобедренного и заплюсневого суставов и флексором коленного сустава*. При самостоятельном сокращении *пронирует и приводит коленный сустав*. Иннервация – каудальный ягодичный и большеберцовый нервы. Васкуляризация – каудальная ягодичная, глубокая и каудальная артерии и вены бедра.
- **Полуперепончатая мышца – *m. semimembranosus***, толстая, плоская мышца. Расположена между полусухожильной и приводящей мышцами, каудомедиальный контур мышцы выступает поверхностно, а сама мышца с медиальной поверхности прикрыта стройной мышцей. Вместе с полусухожильной мышцей образует каудальный контур бедра. Начинается от вентральной поверхности седалищного бугра, ***видовые особенности:*** а у лошади ещё и от первых хвостовых позвонков и крестцово-седалищной связки. Направляется в краниовентральном направлении и оканчивается на медиальном мыщелке бедренной кости, на медиальной прямой связке коленной чашки и на медиальном мыщелке большеберцовой кости. *Функция:* вместе с другими мышцами является *экстензором тазобедренного и флексором коленного суставов*, а при одиночном сокращении *пронирует и приводит коленный сустав*.

МЫШЦЫ ТАЗОВОЙ КОНЕЧНОСТИ

- **Квадратная мышца бедра – *m. quadrates femoris***, небольшая мясистая мышца, расположена между двуглавой, приводящей и наружной запирающей мышцами. Начинается на вентральной поверхности седалищной кости, направляется краниоventрально, несколько косо и оканчивается на каудальной поверхности бедренной кости. **Функция:** экстензор тазобедренного сустава. Иннервация – седалищный нерв. Васкуляризация осуществляется запирающей артерией и веной (ветвь внутренней подвздошной артерии).
- К **флексорам тазобедренного сустава** относятся мышцы, проходящие по внутренней поверхности угла тазобедренного сустава, к ним относятся: большая поясничная, подвздошная, напрягатель широкой фасции бедра, портняжная и гребешковая мышцы. Большая поясничная и подвздошная мышцы были рассмотрены вместе с вентральной мускулатурой позвоночного столба.
- **Напрягатель широкой фасции бедра – *m. tensor fasciae latae***, треугольный, расположен по переднему контуру четырёхглавой мышцы бедра, вдоль её краниальной поверхности. Начинается мясисто от маклока подвздошной кости, затем, веерообразно расширяясь, соединяется с широкой фасцией бедра. **Видовые особенности:** у лошади оканчивается на коленной чашке и краниальном гребне большеберцовой кости. **Функция:** флексор тазобедренного сустава, напрягает широкую фасцию бедра, а у лошадей ещё и экстензор коленного сустава. Иннервация краниальным ягодичным нервом.
- **Портняжная мышца – *m. sartorius***, плоская, лентовидная мышца, расположена на краниомедиальной поверхности бедра, проходит вдоль краниального края стройной мышцы. Начинается от сухожилия малой поясничной мышцы и тела подвздошной кости. Опускается поверхностно, покрывая четырёхглавую мышцу по медиальной поверхности бедра, и оканчивается сухожилием на фасции около коленной чашки, **видовые особенности:** а у лошади – на медиальной прямой связке коленной чашки. **Функция:** флексор тазобедренного сустава и аддуктор тазовой конечности. Иннервация бедренным нервом. Васкуляризация краниальной бедренной артерией и веной. У собак имеется две головки портняжной мышцы.

МЫШЦЫ ТАЗОВОЙ КОНЕЧНОСТИ

- **Гребешковая мышца – *m. pectineus***, небольшая, треугольная мышца. Расположена в треугольнике между приводящей и четырёхглавой мышцами, под портняжной мышцей. Начинается на подвздошно-лонном возвышении лонной кости, а оканчивается на медиальной губе бедренной кости, ниже малого вертела. *Функция:* флексор тазобедренного сустава, в зависимости от фазы движения может выполнять также и роль аддуктора или пронатора. Иннервация запирательный и бедренный нервы. Васкуляризация глубокой бедренной артерией и веной.
- К аддукторам тазобедренного сустава относятся мышцы расположенные на медиальной поверхности бедра. Это стройная и приводящая мышца, кроме этого ещё и портняжная, и гребешковая мышцы.
- К абдукторам тазобедренного сустава относятся средняя и глубокая ягодичные, и двуглавая мышца бедра.
- **Стройная мышца – *m. gracialis***, мясистая, широкая, плоская мышца. Расположена поверхностно, на медиальной поверхности бедра, формирует медиальный контур бедра. Начинается на тазовом сращении, соединяясь с одноимённой мышцей противоположной стороны. Направляется вниз и сухожилием крепится к бедро-берцовой фасции или к краниальному гребню большеберцовой кости с медиальной стороны. *Функция:* аддуктор тазобедренного сустава. Иннервация запирательный и бедренный нервы. Васкуляризация глубокая бедренная артерия и вена.
- **Приводящая мышца – *m. adductor***, мясистая, мощная мышца, расположена под стройной мышцей, позади гребешковой мышцы, в задне-медиальной части бедра. Начинается на вентральной поверхности седалищной кости, опускается к медиальной и плантарной поверхности нижней половины бедренной кости, где и крепится. *Функция:* аддуктор тазобедренного сустава. Иннервация запирательным и бедренным нервами. Васкуляризация глубокой бедренной артерией и веной.
- К супинаторам тазобедренного сустава относятся наружная и внутренняя запирательные мышцы, двойничная мышца, а также, кроме своей основной функции – подвздошная, большая поясничная, квадратная, двуглавая мышцы ещё и выполняют роль супинаторов. Кроме основной функции, роль пронаторов тазобедренного сустава играют поверхностная ягодичная, гребешковая, полусухожильная и полуперепончатая мышцы

МЫШЦЫ ТАЗОВОЙ КОНЕЧНОСТИ

- **Наружная запирательная мышца – *m. obturatorius externus***, небольшая мышца. Расположена веерообразно, вентрально вокруг запирательного отверстия, её мышечные волокна сходятся и направляются к вертлужной ямке бедренной кости. **Функция:** супинирует тазобедренный сустав. Иннервация запирательным нервом. Васкуляризация глубокой бедренной артерией и веной.
- **Внутренняя запирательная мышца – *m. obturatorius internus***, плоская, треугольная мышца, лежит на дорсальной поверхности дна тазовой полости. **Видовые особенности:** у крупного рогатого скота начинается на дорсальной (внутренней) поверхности седалищной. У непарнокопытных и свиньи ещё и на внутренней поверхности тела подвздошной кости. Обе головки направляются к малой седалищной вырезке, формируют сухожилие мышцы, которое перегибается через вырезку (где имеет под сухожилием синовиальную бурсу) и оканчивается в вертлужной ямке бедренной кости. **Функция:** супинатор тазобедренного сустава. Иннервация запирательным нервом. Васкуляризация глубокой бедренной артерией и веной.
- **Двойничная мышца – *m. gemellus***, представляет слившиеся между собой две маленькие мышцы. Начинается от края малой седалищной вырезки и под внутренней запирательной мышцей сухожилием оканчивается в вертлужной ямке бедренной кости. **Функция:** супинатор тазобедренного сустава. Иннервация запирательным нервом. Васкуляризация глубокой бедренной артерией и веной.

МЫШЦЫ ТАЗОВОЙ КОНЕЧНОСТИ

- **Мышцы коленного сустава.**
- Коленный сустав сложный одноостный, поэтому мышцы, действующие на него, могут быть экстензорами и флексорами. К *экстензорам коленного сустава* относится четырёхглавая мышца бедра, а также многосуставные мышцы, рассмотренные выше, – это двуглавая мышца бедра (у лошади), напрягатель широкой фасции бедра, портняжная мышца, кроме этого, во время опоры конечности – это полусухожильная и полуперепончатая мышцы. К *флексорам коленного сустава* относятся подколенная мышца, а также в различные фазы движения эту роль выполняют двуглавая мышца бедра, полусухожильная, полуперепончатая, трёхглавая мышца голени.
- ***Четырёхглавая мышца бедра – m. quadriceps femoris***, самая крупная, мощная и мясистая мышца тазовой свободной конечности. Располагается на краниальной, латеральной и медиальной поверхности бедренной кости, формирует краниальный контур бедра. На её краниальной поверхности лежит напрягатель широкой фасции бедра. Четырёхглавая мышца бедра включает четыре головки: а) *прямая – m. rectus femoris*, начинается на бугорке, расположенном несколько выше суставной впадины тазовой кости, на краниальной поверхности тела подвздошной кости; б) *латеральная – vastus lateralis*, начинается на латеральной поверхности бедренной кости; в) *медиальная – vastus medialis*, начинается от медиальной поверхности бедренной кости; г) *промежуточная – vastus internus*, на краниальной поверхности бедренной кости. Все головки мясистые, направляются дистально вдоль бедренной кости, где они соединяются и сухожилием мышцы крепятся к краниальному бугорку коленной чашки. Далее (так как коленная чашка – это сесамовидная кость) сухожилие мышцы продолжается на краниальный бугор большеберцовой кости, в виде прямых связок коленного сустава. *Функция: экстензор коленного сустава*, а прямая головка ещё и флексор тазобедренного сустава. Иннервация бедренным нервом. Васкуляризация бедренной артерией и веной

МЫШЦЫ ТАЗОВОЙ КОНЕЧНОСТИ

- **Подколенная мышца – *m. popliteus***, небольшая, треугольной формы, расположена на каудальной поверхности проксимальной части большеберцовой кости. Начинается сухожилием в ямке подколенной мышцы латерального мыщелка бедренной кости, огибает коленный сустав и оканчивается на подколенной поверхности в проксимальной каудальной части большеберцовой кости. *Функция: флексор коленного сустава.* Иннервация большеберцовым нервом. Васкуляризация передней большеберцовой артерией.
- **Мышцы заплюсневого сустава.**
- Заплюсневый сустав у домашних животных является сложным, одноосным. В суставе возможны такие движения, как сгибание и разгибание. *К экстензорам заплюсневого (скакательного) сустава* относятся трёхглавая мышца голени, а также двуглавая мышца бедра (**у лошади**), напрягатель широкой фасции бедра, портняжная мышца, а во время опоры об землю ещё и полусухожильная и полуперепончатая мышцы. *К флексорам скакательного сустава* относятся большеберцовая передняя, малоберцовые длинная и третья мышцы.

МЫШЦЫ ТАЗОВОЙ КОНЕЧНОСТИ

- **Трёхглавая мышца голени** – *m. triceps surae*, формирует задний контур голени и состоит из слившихся икроножной и пяточной мышц. *Функция экстензор заплюсневого сустава и флексор коленного сустава.* Иннервация: большеберцовый нерв. Васкуляризация бедренная и подколенная артерии и вены.
- **а) Икроножная мышца** – *m. gastrocnemius*, мощная, состоит из двух головок (латеральной и медиальной), которые начинаются по сторонам от плантарной ямки бедренной кости. Веретеновидными брюшками они сливаются и на середине голени образуют мощное пяточное (ахиллово) сухожилие, которым крепятся к пяточному бугру.
- **б) Пяточная мышца** – *m. soleus*, имеет небольшое брюшко, является третьей головкой мышцы. **Видовые особенности:** у лошади и крупного рогатого скота начинается на головке малоберцовой кости или латерального мыщелка большеберцовой кости, у свиньи – от бедренной кости. Сливаясь с икроножной мышцей, вплетается в состав пяточного сухожилия. У собак отсутствует. Вместе с этим в состав ахиллова сухожилия также входят сухожилия поверхностного сгибателя пальцев, широкие сухожилия двуглавой мышцы бедра, полусухожильной и полуперепончатой мышц.
- **Большеберцовая краниальная (передняя) мышца** – *m. tibialis cranialis (anterior)*, крупная мышца, образует передний контур голени, лежит в разгибательном желобе большеберцовой кости, по латеральному краю краниального гребня, на длинном разгибателе пальцев. Начинается у крупного рогатого скота и свиней на проксимальном конце большеберцовой кости и его краниальном гребне, у лошади ещё на головке малоберцовой кости. Опускается по переднему краю кости и, переходя в сухожилие мышцы. **Видовые особенности:** оканчивается у крупного рогатого скота на проксимальном конце III-IV, у свиней на II плюсневых, у непарнокопытных на I-й заплюсневой и на II-III плюсневых костях, у собаки на проксимальном конце I-II плюсневых костей. *Функция: флексор заплюсневого сустава.* Иннервация малоберцовым нервом. Васкуляризация передней большеберцовой артерией и веной.

МЫШЦЫ ТАЗОВОЙ КОНЕЧНОСТИ

- **Малоберцовая третья мышца** – *m. peroneus (fibularis) tertius*, лежит латеральнее (после) большеберцовой краниальной мышцы, снаружи от пальцевых разгибателей, также участвует в образовании переднего контура голени. **Видовые особенности:** начинается в разгибательной ямке латерального мыщелка бедренной кости и оканчивается сухожилием у крупного рогатого скота на II-III заплюсневых и на проксимальном конце III-IV плюсневых костей, у свиньи на I-II заплюсневых и II плюсневой, у лошади на III-IV заплюсневых и II-III плюсневых костях. У собак эта мышца отсутствует. **Функция:** флексор заплюсневого сустава. У непарнокопытных малоберцовая третья и поверхностный сгибатель пальцев (очень сухожильные) идут по голени параллельно, они объединяют работу коленного и заплюсневого суставов, тем самым способствуют статике тазовой конечности во время стояния или сна в стоячем положении. Иннервация малоберцовым нервом. Васкуляризация передней большеберцовой артерией и веной.
- **Малоберцовая длинная мышца** – *m. peroneus longus*, длинная, узкая мышца, лежит на латеральной поверхности голени. Начинается на латеральном мыщелке большеберцовой кости и на малоберцовой кости. **Видовые особенности:** в середине голени продолжается в виде сухожилия и оканчивается у крупного рогатого скота и свиней на I-II заплюсневых костях, у лошади отсутствует, у собаки в области IV заплюсневой кости поворачивает на медиальную сторону, где оканчивается на I плюсневой кости. **Функция:** флексор заплюсневого сустава. Иннервация малоберцовым нервом. Васкуляризация передней большеберцовой артерией и веной.

МЫШЦЫ ТАЗОВОЙ КОНЕЧНОСТИ

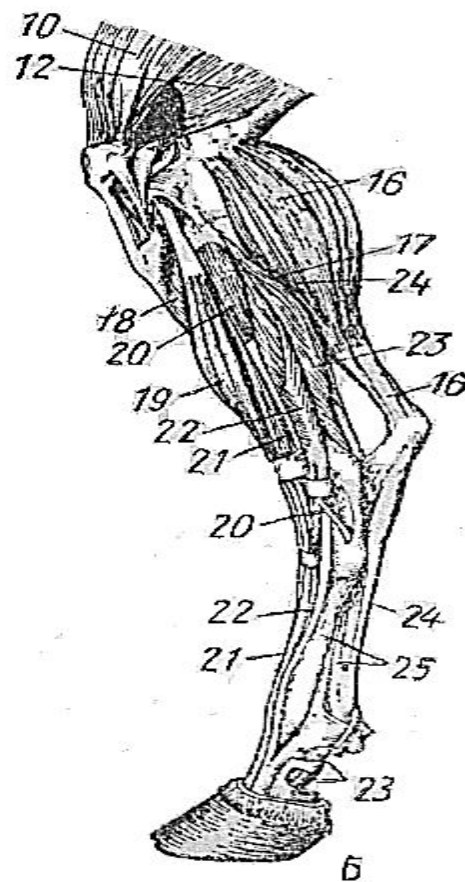
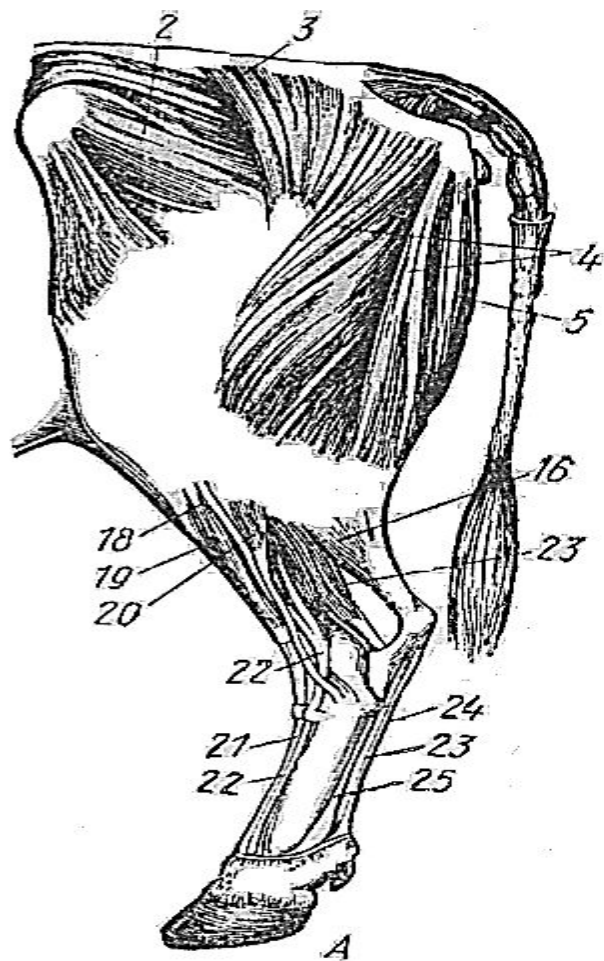
- **Мышцы пальцевых суставов.**

- К суставам пальцев относятся путовый, венечный и копытный (копытцевый или когтевой) суставы. Эти суставы одноосные, поэтому в них возможны сгибательные и разгибательные движения. *К экстензорам пальцев тазовой конечности* относятся длинный разгибатель пальцев, боковой разгибатель пальцев, а *к флексорам* поверхностный сгибатель пальцев, глубокий сгибатель пальцев и межкостные мышцы, а также короткие мышцы, которые сходны с аналогичными мышцами грудной конечности.
- ***Длинный разгибатель пальцев – m. extensor digitalis longus***, состоит из 1, 2 или 3 головок, частично покрыт малоберцовой третьей мышцей, его сухожилие расположено чуть выше заплюсневого сустава, после переднего большеберцового, у свиней – после малоберцовой третьей мышцы. Начинается на разгибательной ямке латерального мыщелка бедренной кости, переходя в сухожилие, оканчивается на разгибательном отростке каждого пальца. *Функция: экстензор пальцевых суставов.* Иннервация малоберцовым нервом. Васкуляризация передней большеберцовой артерией и веной.
- ***Боковой разгибатель пальцев – m. extensor digitalis lateralis***, лежит на латеральной поверхности голени, после длинного разгибателя пальцев. ***Видовые особенности:*** у крупного рогатого скота начинается на латеральной связке коленного сустава, в области латерального мыщелка бедренной кости, у свиньи и лошади – на головке малоберцовой кости 1 или 2 головками, продолжается в сухожилие мышцы. У крупного рогатого скота оканчивается на венечной кости IV-го, у свиней IV-V-го, у лошади III-го пальцев, срастаясь с сухожилием длинного разгибателя пальцев. *Функция: экстензор пальцевых суставов.* Иннервация малоберцовым нервом. Васкуляризация передней большеберцовой артерией и веной.

МЫШЦЫ ТАЗОВОЙ КОНЕЧНОСТИ

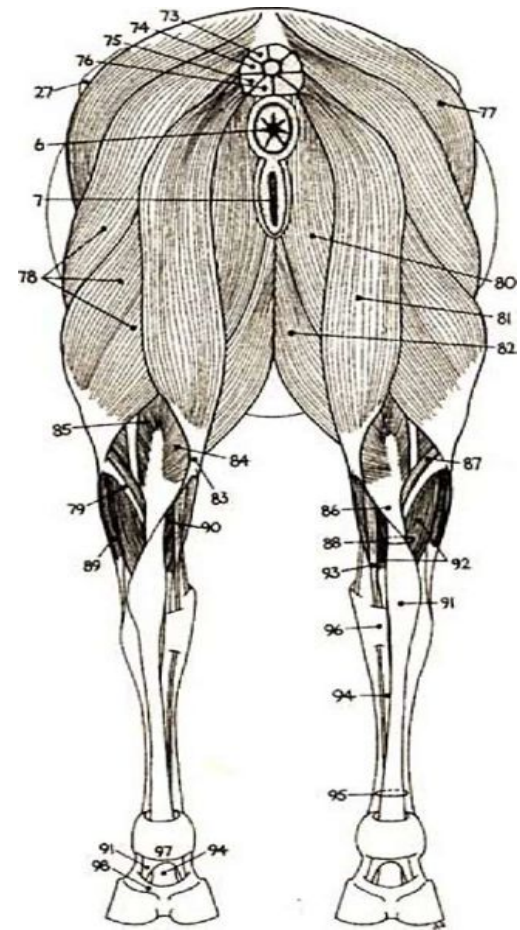
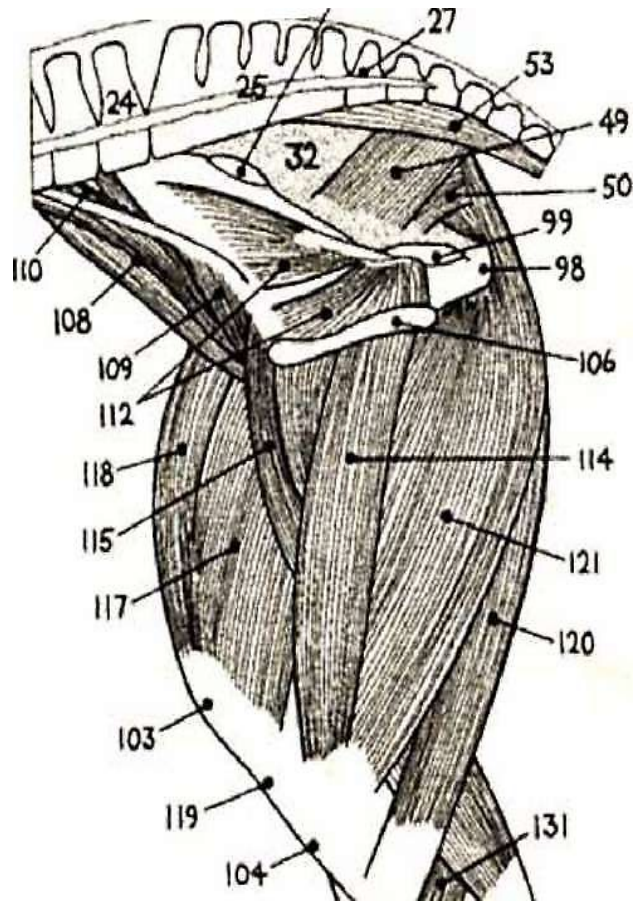
- **Поверхностный сгибатель пальцев – *m. flexor digitalis superficialis***, начинается в плантарной ямке бедренной кости, лежит под икроножными мышцами и частично с ними срастается, перекручиваясь с их сухожилиями, выходит на поверхность ахиллова сухожилия, проходит над пяточным бугром и продолжается дистально. В области путового сустава делится по количеству пальцев и крепится на венечных костях двумя ветвями. Между этими ветвями проходит сухожилие глубокого сгибателя пальцев. **Функция:** флексор путового и венечного суставов. Иннервация большеберцовый нерв. Васкуляризация бедренной, подколенной и передней большеберцовой артериями и венами.
- **Глубокий сгибатель пальцев – *m. flexor digitalis profundus***, лежит на каудальной поверхности большеберцовой кости, под поверхностным сгибателем пальцев и икроножными мышцами. Состоит из 2-3 головок, которые начинаются на латеральном мышцелке или на плантарной поверхности большеберцовой кости. **Видовые особенности:** у свиньи и лошади на протяжении всей плантарной поверхности кости, затем головки сливаются в общее сухожилие, которое проходит по медиальной поверхности заплюсны, опускается в дистальном направлении и в области плюсны делится на количество пальцев, проходит между ветвями поверхностного сгибателя пальцев и оканчивается на сгибательных отростках копытцевых (копытных, когтевых) костей. **Функция:** флексор всех пальцевых суставов. Иннервация: медиальный плантарный нерв (от большеберцового нерва). Васкуляризация: от задней большеберцовой артерии и вены.

Мышцы тазовой конечности коровы с латеральной поверхности (А-Б) (по В.Ф.Вракину):



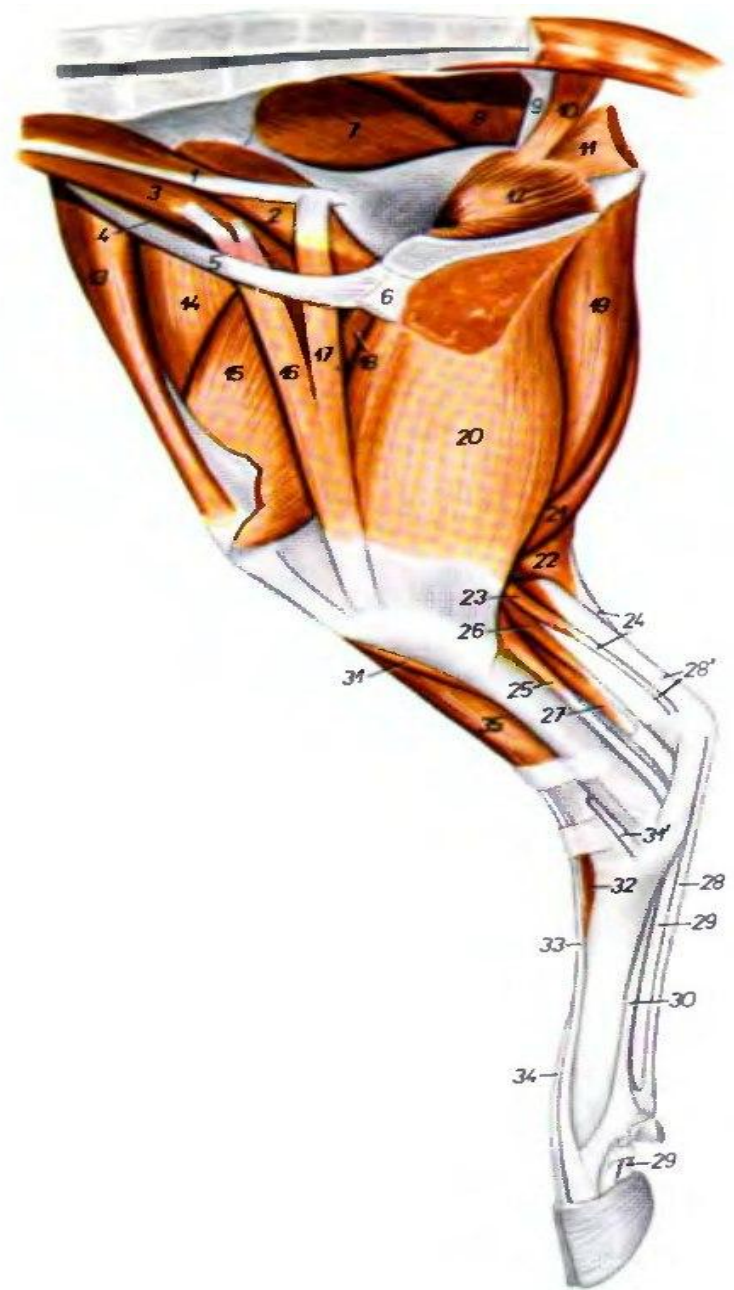
- 1-напрягатель широкой фасции бедра; 2-средняя ягодичная м.; 3-поверхностная ягодичная м.; 4-двуглавая м. бедра; 5-полусухожильная м.; 10-четырёхглавая м. бедра, прямая головка; 12-латеральная головка; 16-икроножная м.; 17-пяточная м.; 18-передняя большеберцовая м.; 19-малоберцовая третья м.; 20-малоберцовая длинная м.; 21-длинный разгибатель пальца; 22-боковой разгибатель пальца; 23-глубокий сгибатель пальца; 24-поверхностный сгибатель пальца; 25-средняя межкостная м.;

Мышцы тазовой конечности лошади с медиальной и задней поверхности (В) (по П.К.Гуди):



- 24-поясничные позвонки; 25-крестец; 32-широкая тазовая связка; 49-хвотовая м.; 53-длинный опускаатель хвоста; 98-седалищный бугор; 99-запирательное отверстие; 103-коленная чашка; 104-передний гребень большеберцовой кости; 106-симфизис; 108-латеральная и медиальная головки подвздошной м.; 110-большая поясничная м.; 112-запирательные мм.; 114-приводящая м.; 115-гребешковая м.; 117-медиальная головка четырёхглавой м. бедра; 118-прямая м. бедра; 120-полусухожильная м.; 121-полуперепончатая м.; 131-глубокий пальцевый сгибатель; **с задней поверхности у лошади (Г)** (по П.К.Гуди): 6-анус; 7-половые губы; 27-маклок; 73-76-хвост (обрезан); 77-поверхностная ягодичная м.; 78-двуглавая м. бедра; 80-полуперепончатая м.; 81-полусухожильная м.; 82-стройная м.; 84, 85-икроножная м.; 86-пяточная м.; 88-ахиллово сухожилие; 89-боковой пальцевый разгибатель; 90-глубокий пальцевый сгибатель; 91-пяточный бугор; 92, 93-синовиальные влагалища; 94, 95- сухожилие поверхностного сгибателя пальцев; 97-пястно-путовый сустав; 98-венечно-копытный сустав.

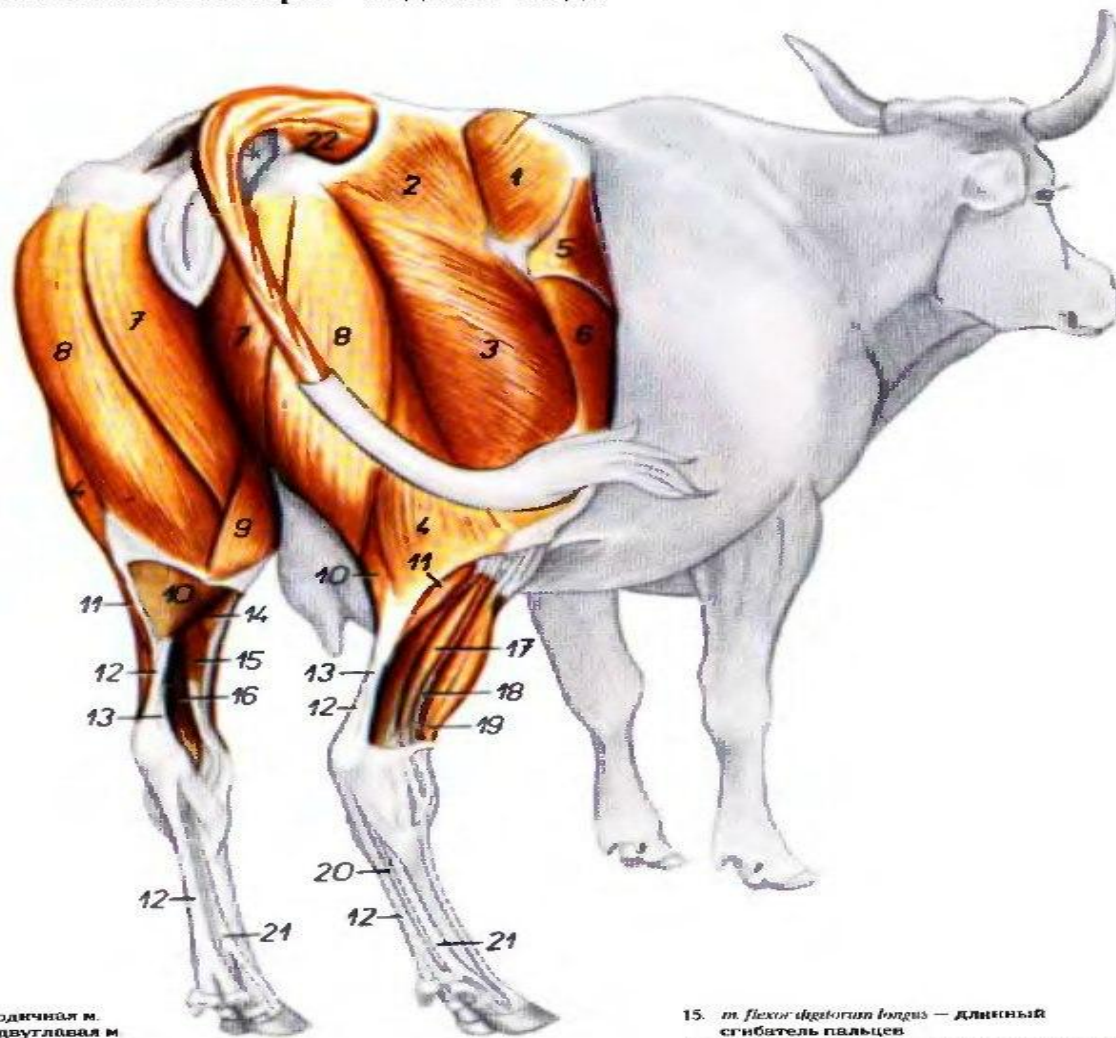
Мышцы таза и тазовой конечности К.Р.С.
 медиальная поверхность



1. *m. psoas minor* — малая поясничная м.
2. *portio medialis m. iliaci* — медиальная подвздошная м.
3. *m. psoas major* — большая поясничная м.
4. *portio lateralis m. iliaci* — латеральная подвздошная м.
5. *lig. inguinale* — паховая связка
6. *insertio m. recti abdominis* — сухожилие прямой брюшной м.
7. *m. gluteus medius* — средний ягодичная м.
8. *m. gluteobiceps* — ягодичнодвуглавая м.
9. *lig. sacrotuberale latum* — широкая тазовая связка
10. *m. coccygeus* — хвостовая м.
11. *m. levator ani* — подниматель ануса
12. *pars intrapelvina m. obturatorii externi* — внутритазовая часть наружной запирательной м.
13. *m. tensor fasciae latae* — напругатель широкой фасции
14. *m. rectus femoris* — прямая м. бедра
15. *m. vastus medialis* — медиальная головка четырехглавой м. бедра
16. *portio cranialis m. sartorii* — краниальная часть портняжной м.
17. *portio caudalis m. sartorii* — каудальная часть портняжной м.
18. *m. pectineus* — гребешковая м.
19. *m. semitendinosus* — полуперепончатая м.
20. *m. gracilis* — стройная м.
21. *m. semitendinosus* — полусухожильная м.

22. *caput mediale m. gastrocnemii* — медиальная головка икроножной м.
23. *caput laterale m. gastrocnemii* — латеральная головка икроножной м.
24. *tendo m. tricipitis surae* — сухожилие трехглавой м. голени
25. *m. flexor digitorum longus* — длинный сгибатель пальцев
26. *m. tibialis caudalis* — каудальная большеберцовая м.
27. *m. flexor digiti I. longus* — длинный сгибатель первого пальца
28. *m. flexor digitorum superficialis (tendo)* — поверхностный сгибатель пальцев
- 28'. *tendo calcanei communis* — общее пяточное сухожилие
29. *tendo m. flexoris digitorum profundi* — сухожилие глубокого сгибателя пальцев
30. *m. interosseus* — межкостная м.
31. *m. tibialis cranialis* — краниальная большеберцовая м.
- 31'. *insertio m. tibialis cranialis* — прикрепление краниальной большеберцовой м.
32. *m. extensor digitorum brevis* — короткий разгибатель пальцев
33. 34. *m. extensor digitorum longus* — длинный разгибатель пальцев
33. *m. extensor digiti III* — разгибатель III пальца
34. *m. extensor digitorum longus (tricipes)* — длинный разгибатель пальцев
35. *m. peroneus tertius* — третья малоберцовая м.

Мышцы таза и тазовой конечности к.р.с. - вид косо сзади

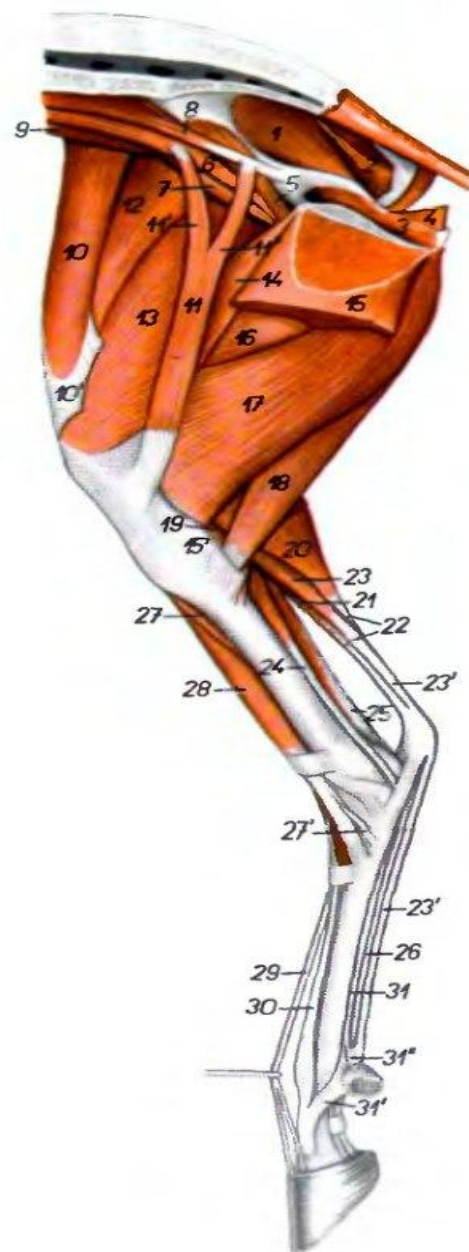


1. *m. gluteus medius* — средняя ягодичная м.
- 2, 3, 4. *m. glutei biceps* — ягодичнодвуглавая м.
2. *m. gluteus superficialis* — поверхностная ягодичная м.
3. *partio cranialis m. bicipitis femoris* — краинальная часть двуглавой м. бедра
4. *partio caudalis m. bicipitis femoris* — каудальная часть двуглавой м. бедра
5. *m. tensor fasciae latae* — напрягатель широкой фасции бедра
6. *m. vastus lateralis* — латеральная головка четырехглавой м. бедра
7. *m. semitendinosus* — полуперепончатая м.
8. *m. semimembranosus* — полусухожильная м.
9. *m. gracilis* — стройная м.

10. *capit. mediale m. gastrocnemii* — медиальная головка икроножной м.
11. *capit. laterale m. gastrocnemii* — латеральная головка икроножной м.
- 12, 13. *tendo calcanei communis* — общее пяточное сухожилие
12. *tendo m. flexoris digitorum superficialis* — сухожилие поверхностного сгибателя пальцев
13. *tendo m. bicipitis surae* — пяточное сухожилие
14. *m. popliteus* — подколенная м.

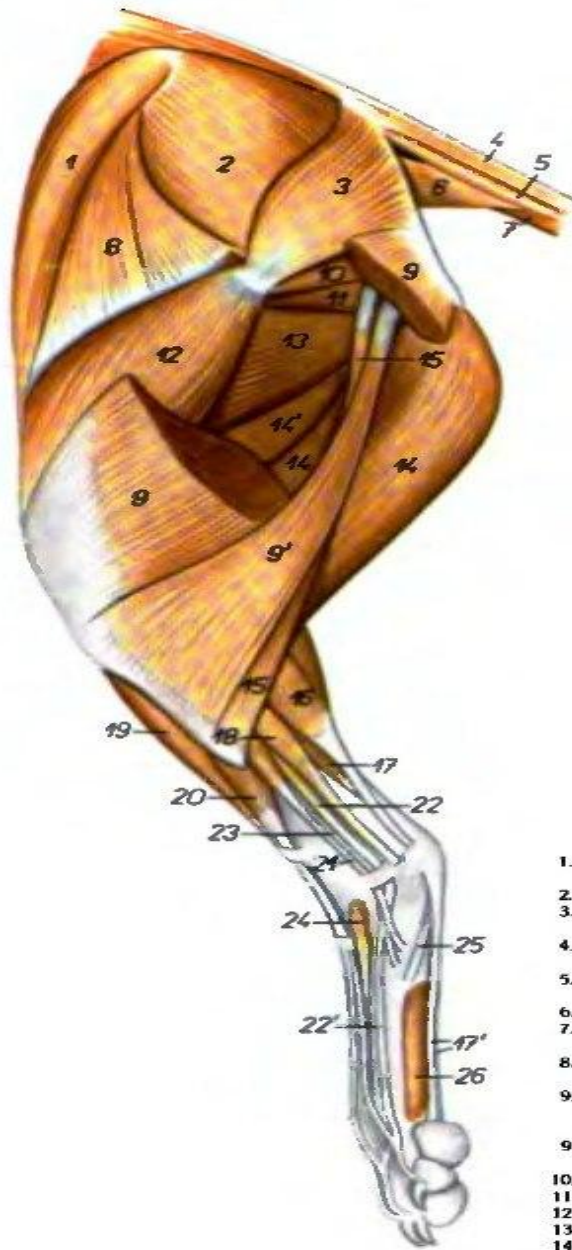
15. *m. flexor digitorum longus* — длинный сгибатель пальцев
16. *m. flexor digiti I longus* — длинный сгибатель I пальца
17. *m. extensor digitorum lateralis* — латеральный разгибатель пальцев
18. *m. peroneus longus* — малоберцовая длинная м.
19. *m. peroneus tertius et m. extensor digitorum longus* — третья малоберцовая м. и длинный разгибатель пальцев
20. *m. flexor digitorum profundus* — глубокий сгибатель пальцев
21. *m. interosseus* — межкостная м.
22. *m. caudiceps* — хвостовая м.

Мышцы таза и правой тазовой конечности овцы медиальная поверхность



1. *m. gluteus medius* — средняя ягодичная м.
2. *m. gluteobiceps* — плечикообразная м.
3. *r. rax intrapelvina m. obliquorum externi* — внутритазовая часть наружного запирателя
4. *m. levator ani* — подниматель ануса
5. *portio medialis m. iliaci* — медиальная часть подвздошной м.
6. *m. psoas major* — большая поясничная м.
7. *portio lateralis m. iliaci* — латеральная часть подвздошной м.
8. *m. psoas minor* — малая поясничная м.
9. *m. quadratus lumborum* — квадратная поясничная м.
10. *m. tensor fasciae latae* — напрягатель широкой фасции
- 10'. *fascia lata femoris* — широкая фасция бедра
11. *m. sartorius* — портняжная м.
- 11'. *portio cranialis m. sartorii* — краниальная часть портняжной м.
- 11''. *portio caudalis m. sartorii* — каудальная часть портняжной м.
12. *m. rectus femoris* — прямая м. бедра
13. *m. vastus medialis* — медиальная толстая м.
14. *m. pectineus* — гребешковая м.
15. *m. gracilis* — стройная м.
- 15'. *insertio m. gracilis* — сухожилие стройной м.
16. *m. adductor* — приводящая м. бедра
17. *m. semimembranosa* — полуперепончатая м.
18. *m. semitendinosa* — полу сухожильная м.
19. *m. popliteus* — подколенная м.
20. *caput mediale m. gastrocnemii* — медиальная головка икроножной м.
21. *caput laterale m. gastrocnemii* — латеральная головка икроножной м.
22. *tendo m. tricipitis surae* — сухожилие трехглавой м. голени
23. *m. flexor digitorum superficialis* — поверхностный сгибатель пальцев
- 23'. *tendo m. flexoris digitorum superficialis* — сухожилие поверхностного сгибателя пальцев
24. *m. flexor digitorum longus* — длинный сгибатель пальца
25. *m. flexor digiti I longus* — длинный сгибатель I пальца
26. *tendo m. flexoris digitorum profundus* — сухожилие глубокого сгибателя пальца
27. *m. fibularis cranialis* — краниальная большеберцовая м.
- 27'. *insertio m. fibularis cranialis* — сухожилие краниальной большеберцовой м.
28. *m. peroneus tertius* — III малоберцовая м.
29. 30. *m. extensor digitorum longus* — длинный разгибатель пальцев
31. *m. interosseus* — межкостная м.
- 31'. *portio collateralis digiti III m. interossei* — боковая ветвь межкостной м. к III пальцу
- 31''. *r. rax flexorius m. interossei* — сгибательная ветвь межкостной м.

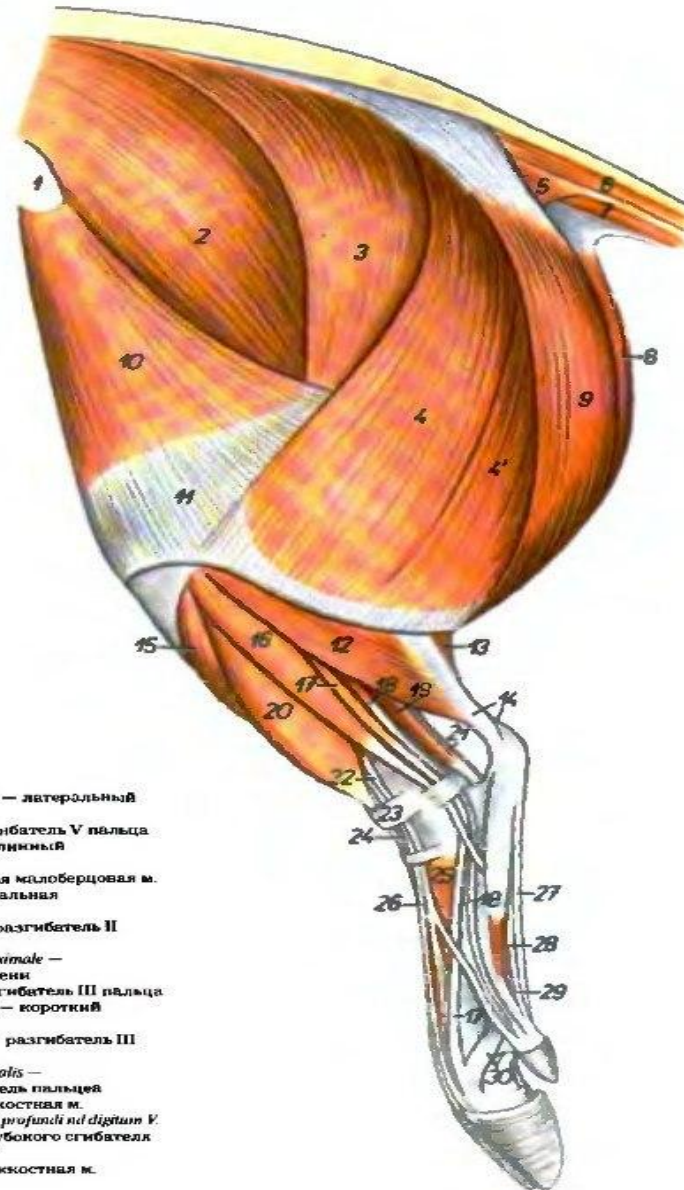
Мышцы таза и левой тазовой конечности собаки -
латеральная поверхность



1. *venter cranialis* *mi. sartorii* — краниальное брюшко портняжной м.
2. *mi. gluteus medius* — средняя ягодичная м.
3. *mi. gluteus superficialis* — поверхностная ягодичная м.
4. *mi. sacrocaudalis dorsalis lateralis* — длинный подниматель хвоста
5. *mi. intertransversarius caudae* — межпоперечная м. хвоста
6. *mi. coccygeus* — хвостовая м.
7. *mi. sacrocaudalis ventralis lateralis* — длинный опускающий хвоста
8. *mi. tensor fasciae latae* — напрягатель широкой фасции
9. *caput superficiale (s. vertebrale) mi. bicipitis femoris* — позвоночная головка двуглавой м. бедра
- 9'. *caput profundum (s. pelvium) mi. bicipitis femoris* — тазовая головка двуглавой м. бедра
10. *mm. gemelli* — двойничные мм.
11. *mi. quadratus femoris* — квадратная м. бедра
12. *mi. vastus lateralis* — толстая латеральная м.
13. *mi. adductor* — аддуктор
14. *venter caudalis mi. semimembranosi* — каудальное брюшко полуперепончатой м.
- 14'. *venter cranialis mi. semimembranosi* — краниальное брюшко полуперепончатой м.

15. *mi. abductor cruris caudalis* — каудальный аддуктор голени
16. *mi. gastrocnemius* — икроножная м.
17. *mi. flexor digitorum superficialis* — поверхностный сгибатель пальцев
- 17'. *tendines mi. flexoris digitorum superficialis* — сухожилия поверхностного сгибателя пальцев
18. *mi. flexor digiti I. longus* — длинный сгибатель I пальца
19. *mi. tibialis cranialis* — краниальная большеберцовая м.
20. *mi. extensor digitorum longus* — длинный разгибатель пальцев
21. *mi. peroneus longus* — длинная малоберцовая м.
22. *mi. extensor digitorum lateralis* — латеральный разгибатель пальцев
- 22'. *tendo mi. extensoris digitorum lateralis* — сухожилие латерального разгибателя пальцев
23. *mi. peroneus brevis* — короткая малоберцовая м.
24. *mi. extensor digitorum brevis* — короткий разгибатель пальцев
25. *mi. abductor digiti V.* — абдуктор V пальца
26. *mi. interosseus* — межкостная м.

Мышцы таза и тазовой конечности свиньи - латеральная поверхность



1. *tuber coxae* — маклок
2. *m. gluteus medius* — средняя ягодичная м.
- 3, 4. *m. gluteobiceps* — ягодичнодугловая м.
3. *m. gluteus superficialis* — поверхностная ягодичная м.
- 4, 4'. *m. biceps femoris* — двуглавый м. бедра
5. *m. coccygeus* — хвостовая м.
6. *mm. sacrocaudales dorsales* — подниматели хвоста
7. *mm. sacrocaudales ventrales* — опускатели хвоста
8. *m. semitendinosus* — полуперепончатая м.
9. *m. semitendinosus* — полусухожильная м.
10. *m. tensor fasciae latae* — напрягатель широкой фасции
11. *fascia lata femoris* — широкая фасция бедра
12. *m. soleus* — пяточная м.
13. *caput laterale m. gastrocnemii* — латеральная головка икроножной м.
14. *tendo calcanei communis* — общее пяточное сухожилие
15. *m. tibialis cranialis* — краниальная большеберцовая м.
16. *m. peroneus longus* — длинная малоберцовая м.

17. *m. extensor digitorum lateralis* — латеральный разгибатель пальцев
18. *m. extensor digiti V.* — разгибатель V пальца
19. *m. flexor digiti I. longus* — длинный разгибатель I пальца
20. *m. peroneus tertius* — третья малоберцовая м.
21. *m. tibialis caudalis* — каудальная большеберцовая м.
22. *m. extensor digiti II. et V.* — разгибатель II и V пальцев
23. *retinaculum extensorum proximale* — поперечная связка голени
24. *m. extensor digiti III.* — разгибатель III пальца
25. *m. extensor digitorum brevis* — короткий разгибатель пальцев
26. *m. extensor digiti III. et IV.* — разгибатель III и IV пальцев
27. *m. flexor digitorum superficialis* — поверхностный сгибатель пальцев
28. *m. interossea V.* — V межкостная м.
29. *ratus m. flexoris digitorum profundus ad digitum V.* — ветвь V пальцу глубокого сгибателя пальцев
30. *m. interossea IV.* — IV межкостная м.

ИСТОЧНИКИ:

- 1. Кубатбеков Т.С., Оганов Э.О. Анатомия продуктивных животных. Практикум для специалистов по ветеринарно-санитарной экспертизе. – М.: Аквариум, 2018. -462с.
- 2. www.wcmedia.ru – анатомия домашних животных.
- 3. www.mgavm.ru – информационный сайт МГАВМиБ
- 4. Meduniver.com – медицинский информационный сайт.
- 5. www.anatomy.wright.edu
- 6. www.vet.ohio-state.edu
- 7. www.vet.purdue.edu
- 8. www.vet.uga.edu
- 9. www.vetmed.edu
- 10. www.zoology.wisc.edu
- 11. vetfac.narod.ru. - специализированный сайт.
- 12. <http://alenvet.ru/>
- 13. Atlas-anatomii-domashnix-zhivotnyx-popesko.
- 14. Атлас анатомии домашних животных-И.Осипов