

***Волокна и ткани  
животного  
происхождения***



# Шерсть

**Основные производители шерсти – овцы.**

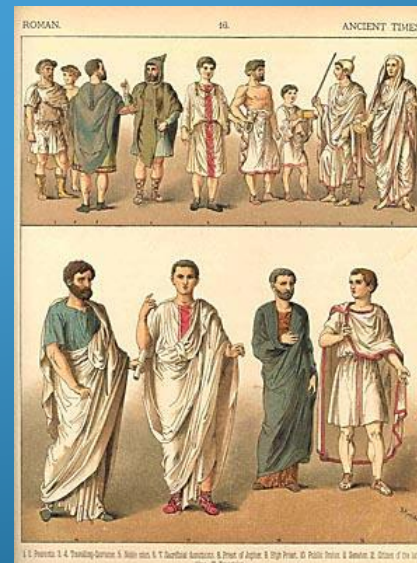
Домашние **овцы** с древних пор верой и правдой служили человеку. Это был один из основных источников вкусного мяса и качественной шерсти.

**Овцы** бывают **грубошерстных** и **тонкорунных** пород. С давних времен первенство в разведении грубошерстных овец принадлежит Великобритании, а тонкорунных мериносовых Испании.

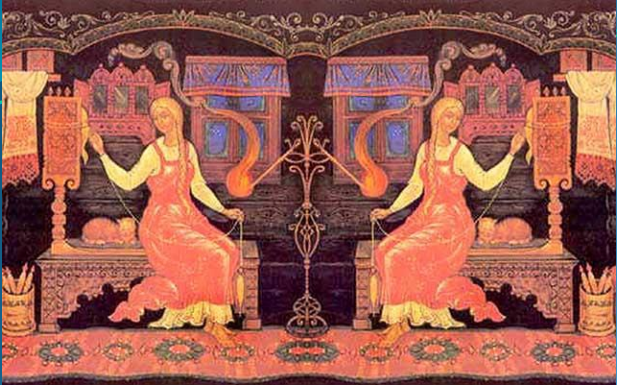


# Доисторические факты.

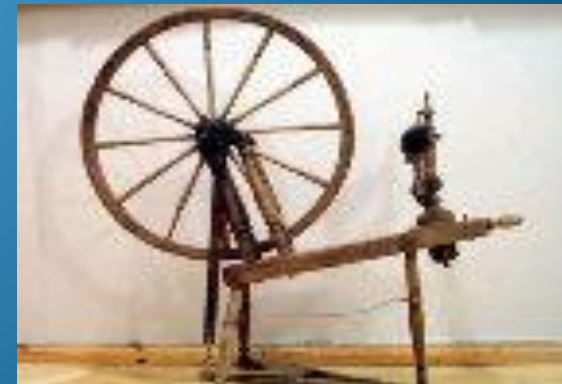
- **Неолит 8-3 тысяч лет до н.э.** Первая шерстяная пряжа, плетеные и тканые изделия из нее относятся к концу Каменного Века – во времена, когда жили гигантские мамонты и скальные медведи. Эти предметы были найдены археологами на развалинах древнейшего поселения на берегу Швейцарского озера.
- **4200 лет до н.э.** Факт разведения овец отмечается в долине реки Ефрат в Мессопотамии.







В курганах на реке Оке найден кусочек шерстяной ткани, оказавшийся в земле не позже 1000 года до нашей эры. Наши предки стригли овец пружинными ножницами, не особенно отличавшимися от современных, предназначенных для этой же цели. Ковали их из одной полоски металла, рукоятку выгибали дугой. Славянские кузнецы умели делать самозатачивающиеся лезвия, не тупившиеся при работе.



Для изготовления верхней одежды на Руси широко использовались **сермяжные сукна** из овечьей шерсти. Из сообщения летописи под 1425 годом видно, что изделия из такого сукна - **сермяги** - были наиболее распространенной одеждой широких слоев населения ("все бо бяху в сермягах"). Тонкие сукна, называвшиеся **скурлатными**, или **скорлатами**, поступали из-за границы и стоили очень дорого.



В 1712 году царь издал указ, в котором предписывалось «завол суконный размножить не в одном месте, так чтоб в пять лет не покупать мундира заморского». Новые суконные заведения были открыты в 1718 и 1720 годах, причем в указе Петра I от 1720 года советовалось "кумпании" купцов обратить внимание на отделку сукон; на то, что русские люди прясть и ткать уже научились, а вот "красить, и лощить, и гладить, и тискать сукон, пристригать, ворсить еще не обыкновенны". Указ, выдержка из которого здесь приведена, был первым печатным указом о развитии в России производства шерстяных тканей. Мануфактура 1720 года получила название "Большой Суконной двор", в 1729 году на ней было 130 ткацких станков и работали 730 человек.







Войлоковаляние - древнейшее текстильное искусство, которое в наше время переживает второе рождение, во многом превращаясь из жизненно необходимого ремесла в яркую форму художественного выражения. История войлоковаляния уходит далеко вглубь веков. Первые войлоки найдены на территории современной Анатолии, они относятся к 3 тыс. до н.э.

единственный материал, из которого может быть изготовлен войлок - это шерсть, причем лучше всего овечья шерсть



## Кашмир – это тончайший пух

**высокогорных коз**, в основном распространенных на Тибете и прилегающих к нему районах Китая и Монголии.

«Шерстяной бриллиант», «мягкое золото Азии», «королевская пряжа», «драгоценная нить»... О, Кашмир! Изысканный и шикарный, не стареющий и ультрамодный, утонченный и справедливо дорогой!







**Ангорские козы** – древняя порода шерстных коз.

С древних времен **ангорских коз** разводят ради их замечательной шерсти, которая называется **«мохер»** (от арабского слова «избранный»).

Из мохера, получаемого от коз-двухлеток (тонина 27-30 мкм) вяжут джемпера, кардиганы, палантины, пальто и аксессуары: шапочки, шарфы, варежки, носки. Более грубый мохер и его смеси используют для производства ковров, пледов, одеял, драпировочных материалов, плюшевых игрушек, париков, тапочек и другой мягкой обуви.





**Ангора** – пух ангорских кроликов и никого больше! Не верьте этикеткам, на которых написано «ангора», если у вас в руках колючая шерсть с торчащими во все стороны волосками! Это очередная попытка спутать термины и выдать за ангору грубый волос ангорских коз. Настоящую ангору трудно не узнать – мягкая, пушистая, нежная!

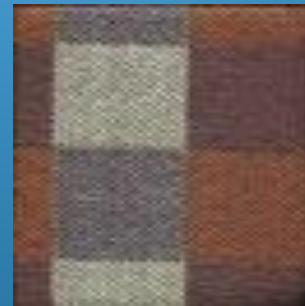




Семейство верблюдовых очень древнее.

С давних времен на Востоке **верблюжья шерсть считалась священной**, присутствие ее в доме приносило счастье и удачу, под страхом смертной казни запрещалось даже наступать на нее.

Шерсть верблюда получают только от нерабочих животных







**Альпака** (*Lama pacos*) – вид ламы, который был одомашнен около 6000 лет назад и с тех пор разводится ради шерсти. По размеру альпака меньше домашней ламы. Его высота – не больше 1 м, вес – около 70 кг. Расцветка очень разнообразна: белый, кремовый, все оттенки коричневого, серый, черный и т.



Археологи обнаружили в одном из ритуальных захоронений инков мумифицированные остатки альпаки, шерсть которой по тонине превосходила все известные сегодня виды.



**Лама** (*Lama glama*) - крупное, сильное животное с длинной шеей, большими грустными глазами с длинными ресницами и торчащими ушами

Шерстяной покров ламы состоит из двух слоев: грубого наружного и более мягкого внутреннего. Его используют для изготовления грубых пледов, одеял, веревок и ковров.

# Натуральный шелк – одно из потрясающих чудес природы.



- Согласно древней китайской легенде, однажды в **2640 году** до Рождества Христова принцесса Ши Линь-цзы сидела под тутовым деревом, когда вдруг в ее чашку с чаем упал кокон тутового шелкопряда. А когда она попыталась вытащить его, то заметила, что он начинает раскручиваться в горячей жидкости. Принцесса отдала один конец нити своей служанке и велела ей отойти. Служанка вышла из покоев принцессы во двор, затем миновала дворцовые ворота, и только когда она удалилась от Запретного города на полмили, нить закончилась.





**Шелк – натуральное протеиновое волокно, вырабатываемое гусеницей невзрачной на вид бабочки - тутового шелкопряда (*Bombyx mori*).**



гусеница выглядит весьма внушительно: длина ее тела составляет около 8 см, толщина – около 1 см, а масса – 3-5 г



Выпуская нить, гусеница быстро вертит головой. На каждый виток требуется 4 см шелковой нити, а на весь кокон ее уходит от 800 м до 1 км, а иногда и более! Целых двадцать четыре тысячи раз гусеница должна мотнуть головой, чтобы свить кокон. На изготовление кокона уходит около 4 суток. Окончив работу, обессиленная гусеница засыпает в своей шелковой колыбели и превращается там в куколку.



**Бабочка тутового шелкопряда не блещет особой красотой.** Окраска ее толстенького мохнатого тельца или белая с легким кремовым рисунком, или темно-серовато-коричневая.





## Производство шелка.



Коконь собирают и отправляют на фабрики. Небольшую часть коконов оставляют живыми - позднее из них рождаются бабочки, которые откладывают яйца.



Большинство коконов убивают горячим паром или воздействием электромагнитного поля сверхвысокой частоты. За несколько секунд куколки внутри кокона нагреваются до 80-90°C Это необходимо сделать до рождения бабочки, которая, вылупливаясь из кокона, прогрызает его, повредив при этом нить.



Чтобы размягчить кокон, его бросают в горячую воду, затем промывают и разматывают на специальных машинах.



## Дикий шёлк

Оказывается шелк умеют прясть не только невзрачные мотыльки *Bombyx mori*, но и роскошные павлиноглазки (*Antheraea*) из семейства сатурний (*Saturnidea*).

Цветовая палитра коконов в меру разнообразна и состоит из кремовых, бежевых, коричневых и золотистых оттенков. Эти красавицы менее искусные пряжи – шелк, из которого они строят кокон, шероховатый на ощупь и не такой блестящий, как обычный. Он плохо поддается окрашиванию и часто требует не разматывания, а прядения, так как состоит не из длинной нити, а из более коротких оборванных шелковинок.



# История производства шелка в России

Своего шелководства в России очень долго не было, поэтому в домашнем производстве шелковые ткани не изготавливали. Естественно, что попытки основать собственное производство **парчи и бархата** начались давно, еще в XVI веке. В налаживании первых производств принимали участие византийские и итальянские мастера.



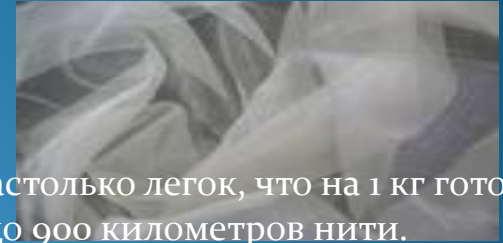
В 1740 году в Москве имелось 26 шелкоткацких и одна тростильная мануфактуры. Шелковые заведения, открывавшиеся в Нижнем Новгороде, Петербурге и Ярославле, обычно существовали недолго и распадались. В это время первые шелкоткацкие заведения появились в Астрахани, позднее в Москве, ставшей еще одним центром шелковой промышленности.

В дореформенный период роль второго центра шелкоткачества переходит к Петербургу, так как все астраханские фабрики закрылись. Русские шелковые ткани поразили посетителей Всемирной выставки 1851 года в Лондоне, причем самое большое впечатление произвели парчи и мебельные ткани. На Российской промышленной выставке 1853 года была представлена продукция 20 шелкоткацких фабрик.



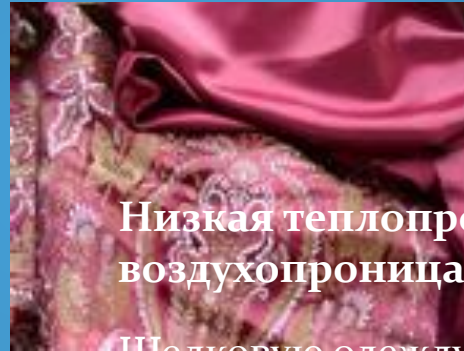
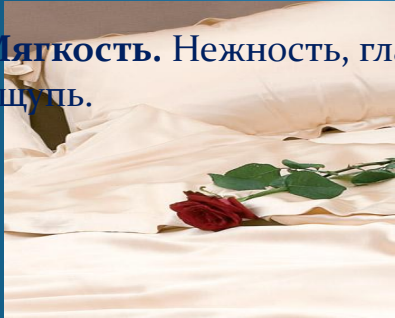
## Достоинства шелка.

**Блеск.** Натуральный шелк обладает уникальным блеском, который не исчезает с годами.



**Легкость.** Шелк настолько легок, что на 1 кг готовой ткани идет от 300 до 900 километров нити.

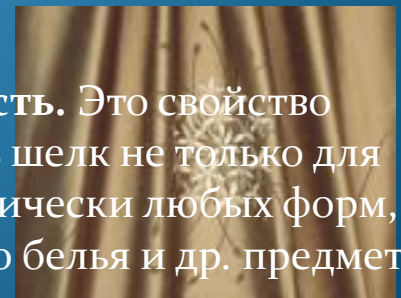
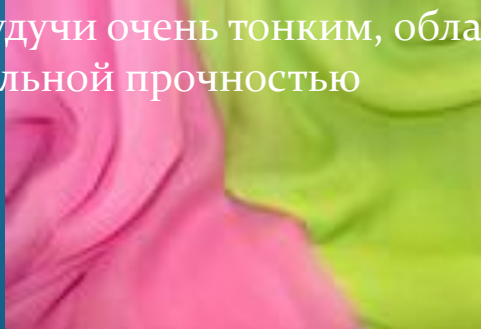
**Мягкость.** Нежность, гладкость, приятность на ощупь.



**Низкая теплопроводность и хорошая воздухопроницаемость.**

Шелковую одежду приятно носить в любое время года, так как в холод она согревает, а в жару создает ощущение прохлады

**Прочность и эластичность.** Шелковое волокно, будучи очень тонким, обладает исключительной прочностью



**Хорошая драпируемость.** Это свойство позволяет использовать шелк не только для создания одежды практически любых форм, но и для штор, постельного белья и др. предметов домашнего интерьера.

# ИСТОЧНИКИ

- <http://www.katiagreen.ru>
- <http://fashionbook.ru>
- <http://www.materiamoda.ru>
- Ахметшин Н.Х. «Тфйны Шёлкового пути» М. 2002г.