

Презентація На тему: «Конярство»

Виконала
Студентка І/1 Біолого-технічного
факультету Херсонського
Державного аграрного
університету
Гуртикова Анастасія

План

- I. Термін
- II. Конярство в Україні
 1. Загальні відомості про конярство в Україні
 2. Сучасний стан та перспективи розвитку конярства України
 3. Породи коней України
- III. Інформація про розмноження
 1. Біологічні особливості розмноження коней
 2. Методи розведення коней.
- IV. Степові породи, статі тіла коня і класифікація
 1. Степові породи коней
 2. Статі тіла коня, їх будова і значення
 3. Класифікація
- V. Напрямки розвитку конярства
 1. Основні напрямки конярства
 2. Продуктивне конярство
 3. Використання коней в біологічній промисловості.
- VI. Список використаної літератури

Термін «Конярство»

Конярство — галузь тваринництва, яка займається розведенням та використанням коней. Конярство використовує відкриття та набутки гіпнології, науки про коней.



Конярство - важлива галузь сільського господарства. Незважаючи на те, що і нині в сільськогосподарському виробництві значна частина робіт виконується з допомогою машин, кінь як жива тяглова сила не втратив свого призначення і в даний час.

При виконанні трудомістких робіт та перевезенні вантажів на велику відстань кінь не використовується. Але ряд сільськогосподарських робіт (обслуговування тваринницьких ферм, підвозка будівельних матеріалів тощо) доцільніше виконувати кіньми.



Загальні відомості про конярство в Україні

В Україні конярство
представлено такими
напрямами: племінний,
робочо-користувальний та
спортивний.



Загальні відомості

Найбільш поширені породи:
чистокровна верхова,
вирощується в 5-ти
конезаводах; українська
верхова - 8; російська рисиста -
6; орловська рисиста - 5;
російська ваговозна - 4;
торійська - 1;
новоолександрівська ваговозна
в 1 конезаводі. Племінне ядро
основних поліпшуючих порід
коней зосереджено в 17 кінних
заводах України.



Загальні відомості

- Удосконалення племінних якостей, вирощування та випробування коней зосереджених в конезаводах та іподромах України проводить корпорація «Конярство України»
- Асоціація «Укркіньпром» забезпечує господарства і населення України обозними і шкіряно-лимарними виробами, кінно-причепними знаряддями, засобами догляду за кіньми і постійно вдосконалює та. впроваджує - у виробництво нові конкурентоспроможні зразки кінно-причепного знаряддя

Сучасний стан та перспективи розвитку конярства України

- У загальному м'ясному балансі конина займає менше 2%. Україна має достатньо ресурсів для розвитку продуктивного конярства. В основному в Україні можливо збільшити виробництво конини використовуючи природні пасовища Карпат і Прикарпаття, а також Східних регіонів України.

Основним фактором розвитку виробництва конини в Україні є збільшення виходу лошат.

- Економічні розрахунки доводять, що при стабілізації поголів'я коней в Україні на рівні одного млн. голів, наявності в структурі табуна 45 % кобил. Виходів лошат від 100 кобил на рівні 70%, при рівні вибракування основного поголів'я 10-12%, виходів лошат і молодняку. В також його раннього вибракування на рівні 10-12% - держава може забивати щороку на м'ясо близько 100 тис голів, а також приблизно стільки же експортувати на м'ясо.
- Ресурси нині використовують в країні недостатньо. Україна має 3 господарства в яких змонтовано технологічні лінії з виробництва кумису, але виробляють його тільки за замовленням. Новоолександрівський, Дібрівський к/з та господарство «Зеленогірський». Для виготовлення кумису використовують Новоолександрівську ваговозну породу.

Чистокровна верхова порода

Виведена в Англії у XVII-XVIII ст. відтворним схрещуванням місцевих кобил верхового типу з жеребцями східного походження (арабськими, варварійськими, турецькими, туркменськими). Коні цієї породи мають добре розвинений тулуб, суху будову тіла, міцні м'язи, міцний тип конституції. Вони скороспілі, найжвавіші.

Жеребець чистокровної верхової породи.



Тракененська порода

Місце виведення - Німеччина, XVIII-XIX століття, шляхом складного відтворного схрещування місцевих кобил із жеребцями арабської, чистокровної верхової, туркменської та інших порід. Суха конституція, "благородна" й "нарядна" форма тілобудови, легкість у русі, висока здатність долати перешкоди. Масивність. Масть каракова.



Українська верхова порода

Виводилася в Україні у 1945-1990 роках відтворним схрещуванням коней західноєвропейських порід. Коні відрізняються гармонійним типом будови тіла, мають міцну конституцію, добре розвинуті м'язи й енергійний норов, спокійний темперамент.



Орловська рисиста порода

Виведена в Росії у XVIII-XIX ст. складним відтворним схрещуванням коней, арабської, датської, голландської, чистокровної верхової порід з подальшим розведенням "у собі" за жорсткого відбору за робочими та племінними якостями. Порода відрізняється гармонійно-складеним легкозапряжним типом коней. Вони мають міцний кістяк, високу роботоздатність.



Орловська рисиста

Російська рисиста

Виведена в Росії відтворним схрещуванням орловської і американської порід з наступним розведенням "у собі" і затверджена в 1949 р. Для коней породи характерне вдале поєднання росту, масивності, нарядності і підвищеної жвавості. Досить розвинені у цих тварин м'язи та зв'язки, міцна конституція.



Російська рисиста

Новоолександрівський ваговоз.

Цю породу коней виведено в Росії методом складного відтворного схрещування місцевих кобил різних зон з жеребцями арденської породи з подальшим розведенням "в собі". варини вибагливі до корму, використовують їх на сільськогосподарських роботах і для покращення масового та продуктивного конярства. Основним методом розведення в породі є чистопородне розведення. Селекційна робота спрямована на консолідацію і вдосконалення роботоздатності, витривалості, рухливості, молочної продуктивності.



Радянська вагозна

Порода затверджена у 1952 році. Виведено її в Росії із застосуванням відтворного схрещування місцевих кобил з жеребцями брабансонської породи і подальшим розведенням "у собі". Масть коней цієї породи здебільшого руда, рудочала, гніда, гнідочала, бура та ін. Використовуються коні на транспортних роботах та як покращувачі у продуктивному конярстві. Селекційна робота спрямована на поліпшення робочих якостей коней при чистопородному розведенні.



Російський ваговоз

Гуцульська порода

Найбільш поширена в Україні у зоні східних Карпат. Перші відомості про цю породу були ще на початку XVII ст. Коні цієї породи відрізняються високими витривалістю і резистентністю, плодючістю та довголіттям, ефективно використовують корми, швидко відновлюють вгодованість. Для цих коней характерні міцна конституція, низькорослість.



Біологічні особливості розмноження коней



Біологічні особливості статевої функції кобил

У кобил матковий тип запліднення. При злучці сперма жеребця надходить безпосередньо в канал шийки матки, потім сперма, завдяки скороченню матки і своїм активним рухам, надходить в яйцепровід, де і зливається з яйцеклітиною.

Статева охота щодо тривала (в середньому 5-7 днів) і бувають значні коливання (від 2 до 12 днів) під впливом найрізноманітніших чинників: умов годівлі й утримання, вік, режим використання на роботі, порода, індивідуальні особливості, сезон року. Збережена сезонність полювання, більш яскраво ознаки полювання проявляються у весняно-літній період (травень-червень).

Статеві цикли (час від одного полювання до наступної) відносно короткі (20-23 днів) і не стабільні (коливання 12-33 днів).



Відтворювальні здатності жеребців

У першу злучку жеребців заводських порід слід пускати в 4,0-5,0 років.

Обсяг еякуляту у жеребців в середньому 70 мл (коливання 15-200 мл); в 1 мл сперми міститься 200-400 млн. сперміїв. У нормі сперма жеребця молочного кольору з сіруватим відтінком, без запаху. Якість сперми перевіряють за 1,5 місяці до початку случної кампанії.



Фактори, що впливають на відтворювальну здатність жеребців та кобил.

Відтворювальні здібності жеребців залежать від якості їх сперми, стану здоров'я, статевої потенції і активності. В той же час необхідно піддавати жеребців клінічному огляду і перевіряти стан їх статевих органів. У здорового жеребця безумовні і умовні статеві рефлекси, сперматогенез знаходяться в нормі.



Фактори, що впливають на відтворювальну здатність жеребців та кобил.

- Крипторхізм, односторонній і двосторонній, орхіти, гіпертрофія передміхурової залози, ушкодження статевого члена і інші специфічні і інфекційні захворювання можуть бути причиною безпліддя, імпотенції і зниженої плодючості жеребця.

Спадковість, темперамент і норів жеребця, кліматичні чинники, умови його утримання, годування і використання на роботах, а також навантаження в парувальний період сильно впливають на його статеву активність і відтворювальну здатність.



Способи злучки, осіменіння кобил і навантаження на жеребців

- Ручна злучка використовується при конюшенном змісті коней. Стан полювання кобил і оптимальний час їх покриття визначають жеребцем-пробником або ректально за ступенем розвитку фолікулів яєчниках. Після встановлення охоти у кобил в закритому приміщенні (манежі) або на рівному майданчику близько стайні проводять її злучку з підібраним жеребцем. Навантаження на половозрастного жеребця за случной період становить 35-40 кобил, для молодих і старих жеребців - 15-20.



Способи злучки, осіменіння кобил і навантаження на жеребців

- Варкова злучка застосовується для покриття неоповоженних кобил цінними жеребцями. Підібраних до жеребця кобил заганяють у відкритий двір (варок) і до них пускають жеребця. Виробник сам знаходить кобилу в стані полювання і покриває її.
- Штучне запліднення коней має ряд переваг перед природною злучкою. Розведеної спермою одного жеребця, отриманої від однієї садки, можна осіменити 15-20 кобил, а за случной сезон 300-500 кобил і більше. Сперму можна зберігати досить довго в замороженому вигляді. Штучне запліднення виключає поширення інфекційних та парувальну захворювань

Методи розведення коней.

*Чистопородне
(чисте)
розведення*

*Споріднене
парування
(інбридинг)*

*Неспоріднене
парування
(аутбридинг)*

*Маточні
родини*

Схрещування

Чистопородне

- *Чистопородне (чисте) розведення* — парують тварин однієї породи (щодо чистокровних верхових та арабських коней його називають чистокровним). Основною метою чистопородного розведення є збереження цінних ознак породи й наступне її вдосконалення у вибраному напрямі.

Чистопородне розведення буває споріднене, якщо жеребець і кобила у своїх родовах мають одного або кілька спільних предків, і неспоріднене — коли підібрані для парування тварини не мають спільного предка у перших 5 рядах родоводу.

Інбридинг

- *Споріднене парування* (інбридинг) буває близьке, помірне й віддалене. Якщо спільний предок є в перших двох рядах родоводу такий інбридинг називають близьким. Коли споріднене парування здійснюється в третьому та четвертому рядах родоводу, то це помірний інбридинг. Інші варіанти спорідненого парування відносять до віддаленого інбридингу.

Загальне ослаблення конституції та життєдіяльності, наявність недоліків та вад екстер'єру приплоду- інбридинг-депресією

Помірний інбридинг широко застосовується в кіннозаводстві. Його перевага в тому, що помірно спорідненим паруванням можна уникнути інбридинг-депресії та підвищити генетичну подібність з родоначальниками лінії, родин, цінних за якістю потомків жеребців і кобил.

Аутбридинг

- *Неспоріднене парування (аутбридинг)*. При чистопородному розведенні застосовують кілька варіантів неспоріднених паруваль: аутбридинг — жеребець і кобила не мають спільних предків у 5 рядах родоводу; топкросинг — батько інбредний, мати аутбредна (див. с. 304); боттомкросинг — мати інбредна, батько аутбредний; *інбредлайнкросинг* — мати і батько інбредні на різних коней.

Розведення за лініями. У племінному конярстві розрізняють генеалогічні та заводські лінії. До генеалогічної лінії відносять усіх коней, які за прямим чоловічим родоводом (пробанд — батько — дід — прадід і т. д.) мають спільного предка. Таку лінію визначають тільки за походженням. До заводської лінії належать племінні коні, які, крім походження, зберігають у ряді поколінь тип та інші господарсько корисні ознаки родоначальника.

Маточні родини та схрещування

- *Маточні родини* — це група потомків (жеребців і кобил), які походять від видатної заводської матки і мають заводське призначення. У племінній роботі значення родини не менше, ніж лінії.

Схрещування — для парування добирають тварин різних порід. Цей метод розведення коней використовують для створення нових та вдосконалення існуючих порід.

Розрізняють схрещування відтворне, ввідне, або прилиття крові, поглинальне, промислове та поперемінне. Відтворне схрещування застосовують для виведення нових порід коней. Ввідне схрещування, або «прилиття крові», використовують для поліпшення деяких ознак породи без значної зміни її типу, господарських та біологічних особливостей.

Степові породи, статі тіла коня і класифікація

Степові породи коней

Статі тіла коня, їх будова і значення

Деяка інформація про класифікацію
коней

Степові породи коней

- Коні степових порід мають певними, спільними для цієї групи особливостями. Вони відрізняються грубою статуєю і сирію конституцією низькорослі, коротконогими, тіло широке і розтягнуте, шия товста і коротка. Лицьова частина черепа розвинена сильніше, ніж мозкова, профіль голови часто опуклий, індекс Нерінга від 240 до 260, тобто вона досить вузьколобий. Шкіра степових коней товста, шерсть густа, грива і хвіст - довгі. Темперамент коней степових порід здебільшого флегматичний.

Степові породи коней

Першими коней степових порід почали використовувати представники найдавніших кочових народів, вони пасли табуни в європейських і азіатських степах. Але з часом коні кочівників почали використовувати і представники осілих народів. Згідно російським літописам, в XVI столітті в столицю Московської держави східні гості привели на продаж величезні табуни коней, наприклад, в 1555 році ногайські купці привели до Москви 40000 коней. Як виявляється з російських літописів, в XVI столітті в столицю молодого Московської держави приганяли з степів величезні табуни коней. В 1555 ногайські купці привели до Москви 40000 голів.



Степові породи коней

В даний час степові коні використовуються як верхових і упряжних, а також на кумисних фермах. У нашій країні розводять коней наступних степових порід: башкирську, бурятську, Забайкальський, казахську, монгольську, хакаську.



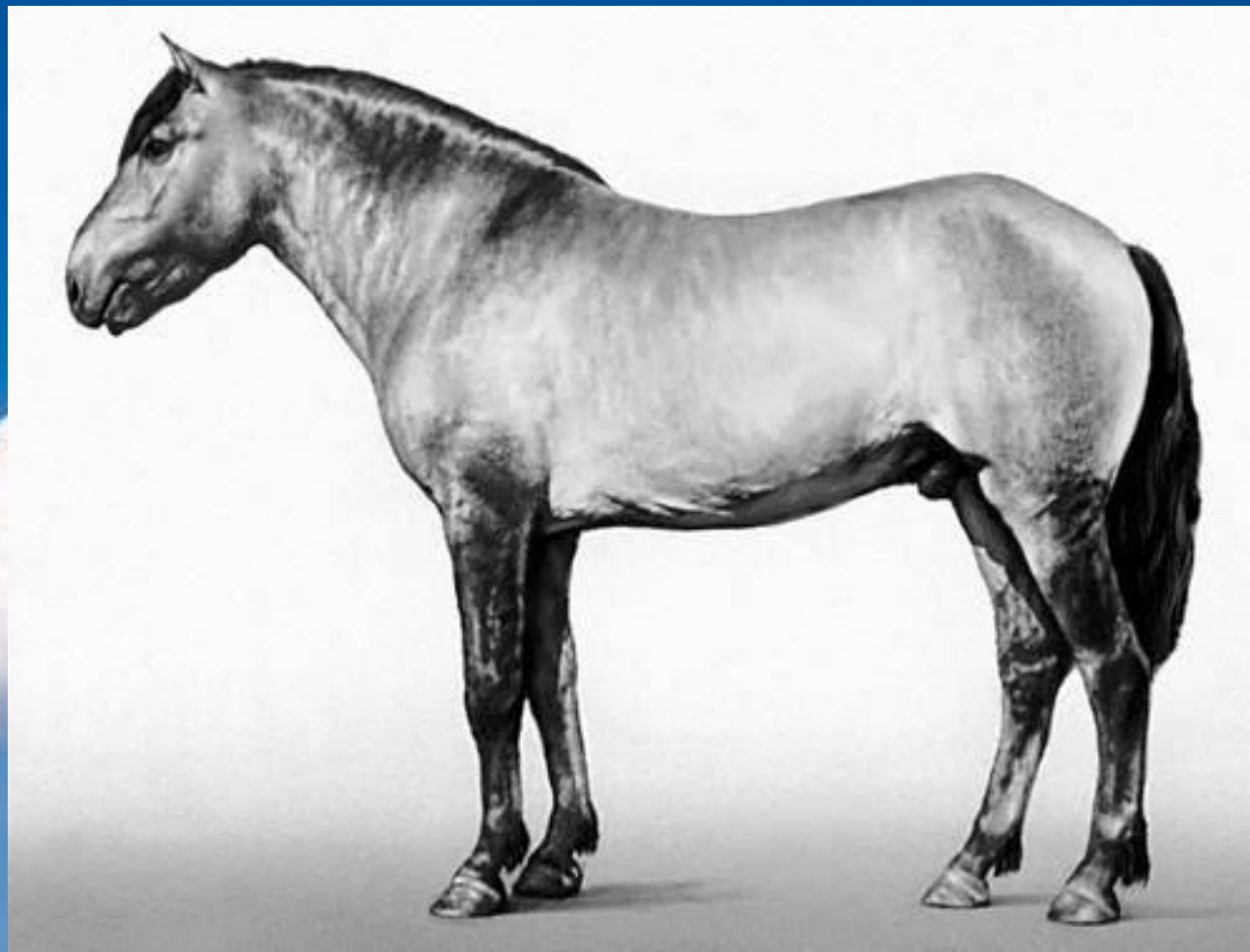
Монгольська порода коней

Вперше з'явилася в нашій країні в XIII-XIV століттях під час татаро-монгольської навали. Кілька століть поспіль монгольська порода впливала на місцеві породи Алтаю, Казахстану, Північного Кавказу, Сибіру, Середньої Азії.



Башкирська порода коней

Досить древня, вона формувалася протягом багатьох століть. Родоначальників цієї породи привели зі степів, природно, башкири, народ, для якого конярство - одне з основних занять. Ця порода поєднує в собі ознаки степового і лісового типу. Від моменту зародження до наших днів ця порода у великій мірі піддавалася дії природного відбору, в результаті вона придбала деякі риси коней північного лісового типу.



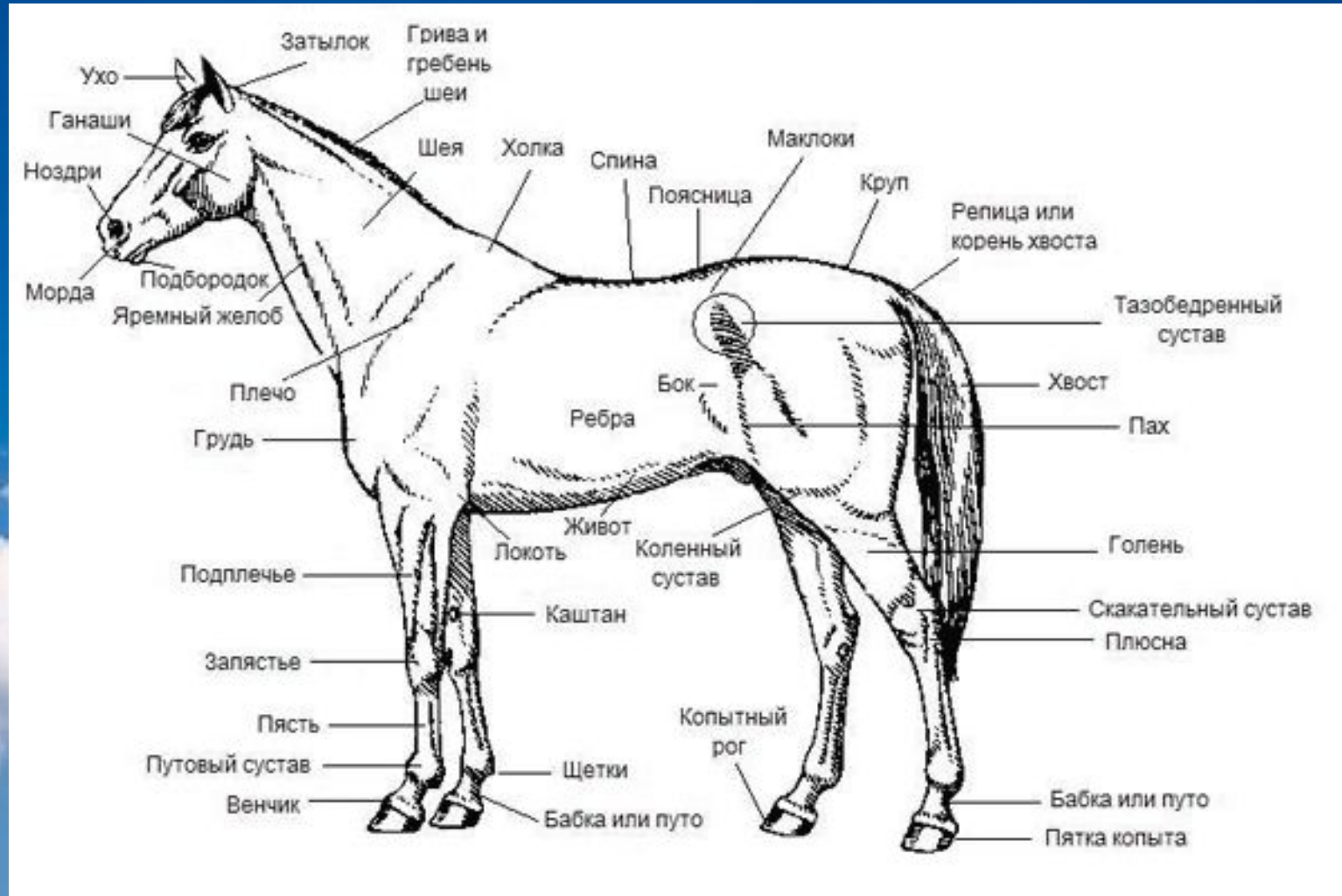
Бурятская порода коней

Найбільш типовий представник монгольського кореня серед всіх місцевих порід коней Росії. Ця порода, як і башкирська, зародилася в далекій давнині, при цьому на її формування періодично впливала монгольська порода. Коні бурятської породи невибагливі, їх містять табунним методом на пасовищах протягом усього року в умовах суворого клімату Забайкалля, де морози досягають мінус 50 ° С, якщо для них і будують приміщення, то дуже примітивні - навіс з трьома стінами.



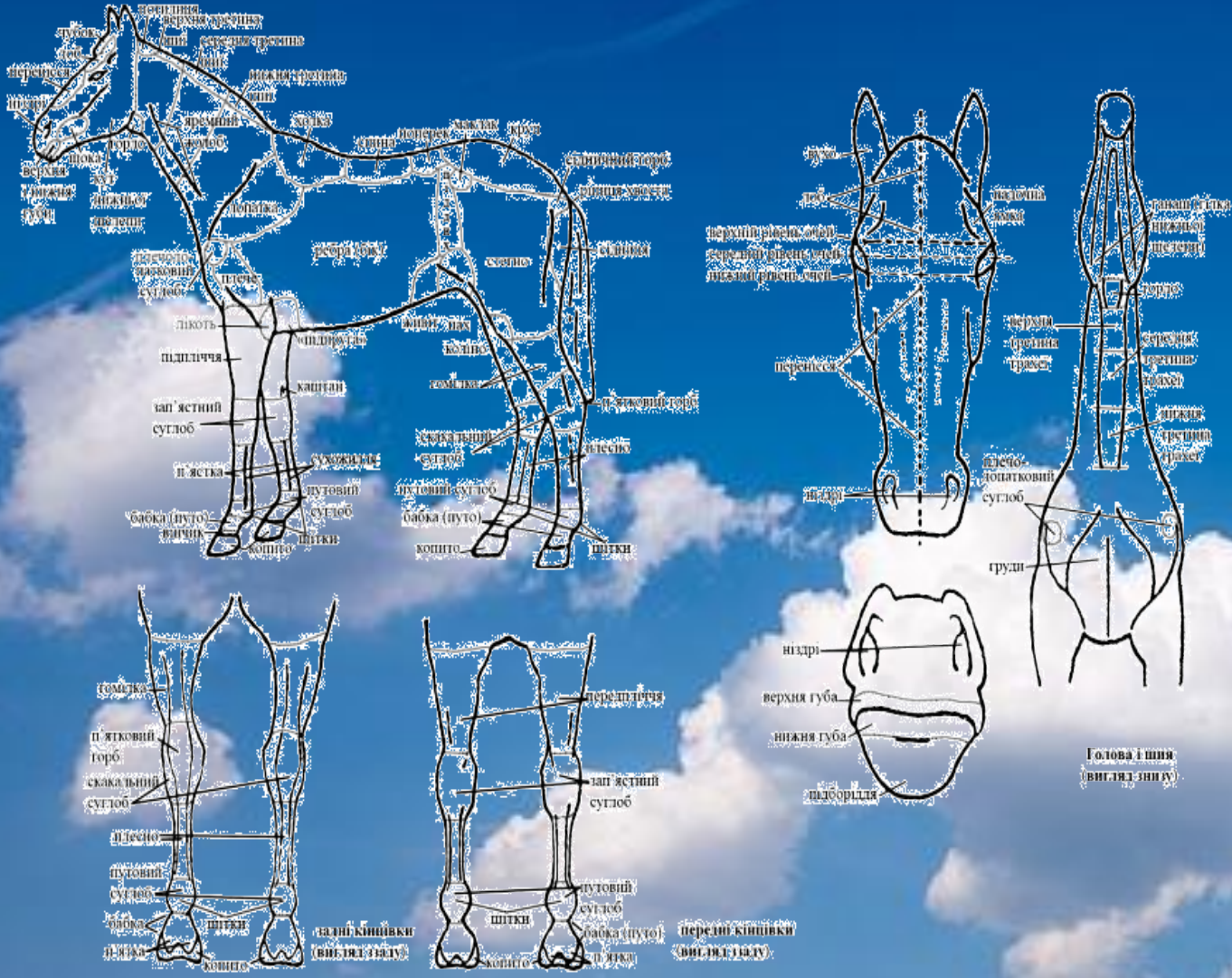
Статі тіла коня, їх будова і значення

Статі - частина тіла, що виконує певну функцію. Оцінку коней виробляють з урахуванням її віку, статі та породи. Екстер'єр коні розглядають по частинах, але оцінюють в цілому у взаємозв'язку всіх його статей з урахуванням загального статури і типовості для породи.



Голова

По голові коні судять про її здоров'я, темперамент і вдачі. Величина голови має значення при пересуванні коні, оскільки переміщення голови вперед або назад дозволяє змінювати положення центра ваги в тому ж напрямку.



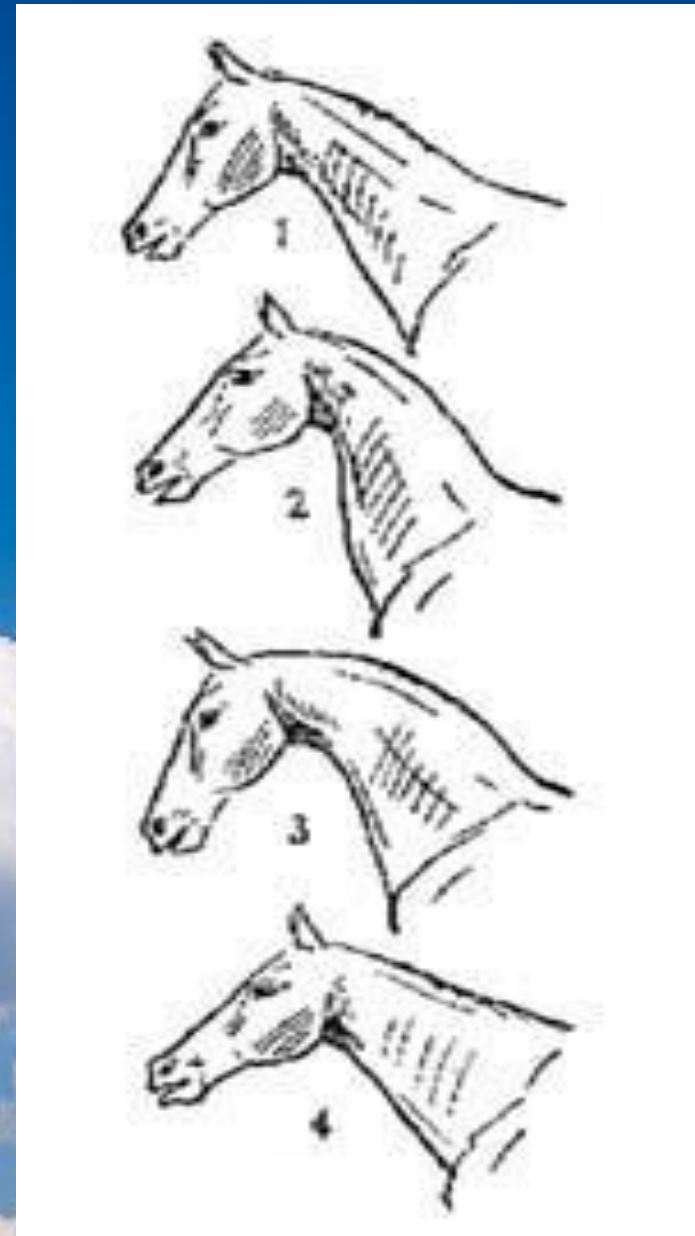
Потилиця

У бистроаллюрних коней потилицю довший, ніж у важковозних. Рухливість і пристановки голови до шиї залежить від довжини і ширини потилиці. Конем з коротким потилицею управляти важче, що створює ряд незручностей у використанні верхових коней.



Шия

Разом з головою є регулятором центру ваги коня. При опускання шиї і голови зростає навантаження на передні ноги, при підніманні - на задні.



Загривок

У верхових коней відрізняються довгою шиєю, загривок високий і довгий. У ваговозів вона широка, низька; остисті відростки хребців коротше і поставлені більш похило. Внаслідок відкладення жиру на верхньому краї шиї загривок у них часто зливається з шиєю і здається короткою.



Спина

Для коней усіх типів бажана широка, м'язиста спина. У коней верхових порід вона коротше, ніж у легкоупряжних. Довжина спини - ознака, що вимагає оптимального вираження. Зайве довга спина означає недостатньо міцний зв'язок між передом і задом.



Кінцівки

Працездатність коня залежить від розвитку і стану кінцівок. Тому на них звертають особливу увагу при оцінці коня по екстер'єру. Роль передніх і задніх кінцівок при русі коня різна. Передні кінцівки служать опорою тіла, задні забезпечують пересування коня вперед.



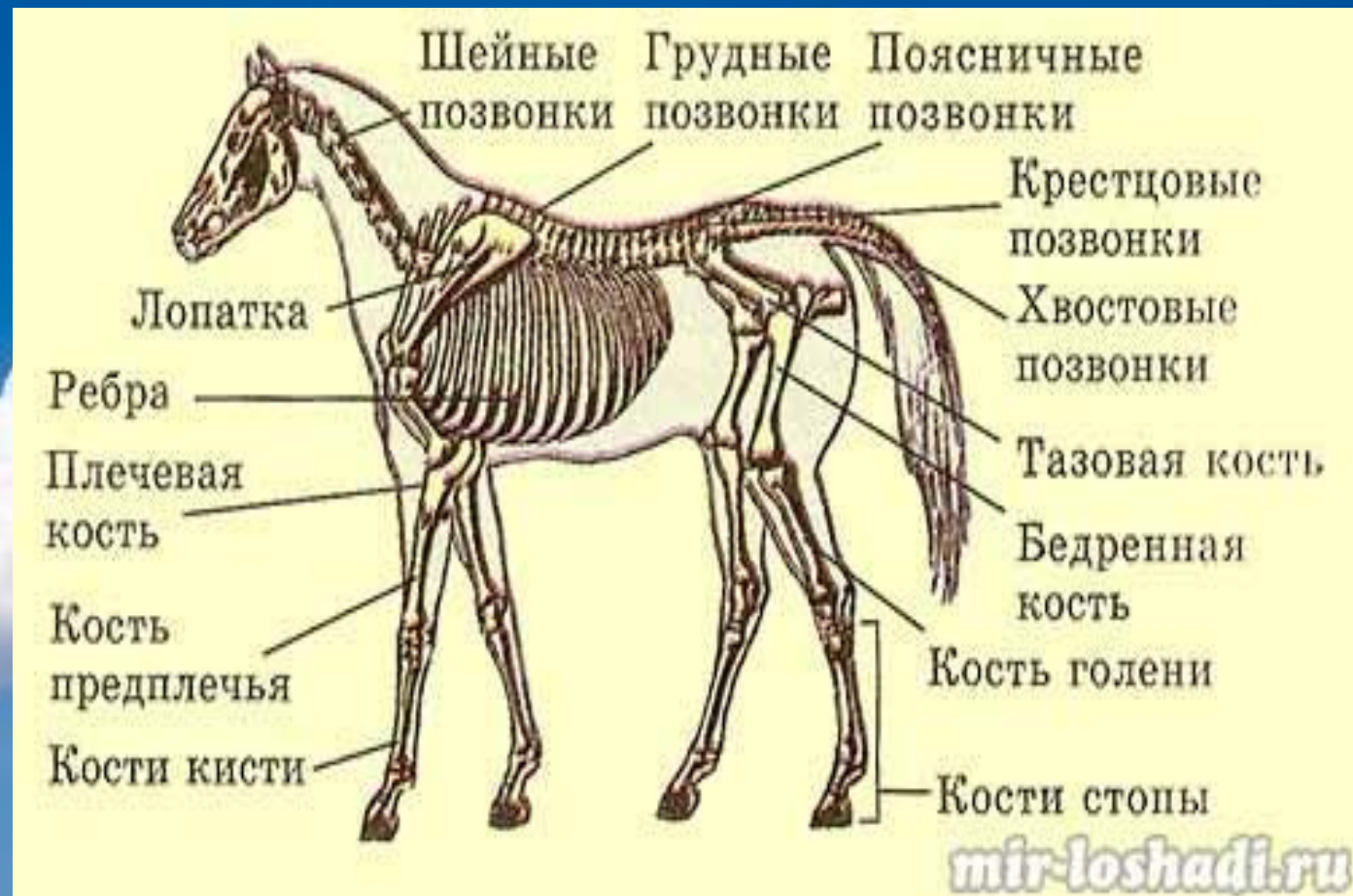
Копита

Виконують захисну, зацепну і буферну функції. Передні копита у коня більше задніх, їх подошва більш плоска. Форма і фортеця копита залежать від типу конституції, статі, віку і від умов утримання коня. За забарвленням копита бувають темні, світлі, смугасті й змішаного забарвлення. Більш міцними вважаються темні за забарвленням копита.



Скакальний суглоб

Пружинистий орган руху задньої кінцівки. Він повинен бути розвиненим, широким і сухим. Нормальна постановка ніг спостерігається при куті скакального суглоба близько 150 °.



Деяка інформація про класифікацію коней

У країнах світу розводять понад 250 порід коней. У межах СНД - близько 50, в Україні більше 10. Зоотехнічна наука ще не виробила єдиної класифікації кінських порід. З декількох існуючих класифікацій більш доцільною вважають класифікацію порід коней за рівнем селекційної роботи та характером їх використання

- Відповідно до цього, а також згідно з Дарвінім всі породи коней поділяють на **заводські** та **місцеві**. За характером використання заводські породи поділяють, в свою чергу, на **верхових** (чистокровна і українська верхові, тракененська, арабська та ін.), **верхово-запряжних** (донська та ін.), **рисистих** (орловська, російська), **ваговозів** (радянський, російський), **запряжних** (торійська та ін.).

Основні напрямки конярства

Племінний

Робочо-
користувальн
ий

Спортивний

Призовий

Продуктивно-
прикладний

В Україні конярство представлено такими основними напрямками:

Племінний – забезпечує комплекс селекційних і технологічних заходів, спрямованих на поліпшення існуючих і створення нових більш досконалих порід, ліній і родин коней та реалізацію їх в межах держави та на експорт, а також вирощування племінних коней для покращення робочих та продуктивних якостей в робочо-користувальному, спортивному та продуктивному конярстві.



Напрями конярства

Робочо-користувальний – забезпечує зростання чисельності поголів'я коней, підвищення їх якісних характеристик (роботоздатності, витривалості) використання на сільськогосподарських і транспортних роботах в сільськогосподарських підприємствах, фермерських та особистих селянських господарствах населення.



Напрями конярства

Спортивний – забезпечує утримання коней та їх використання в масових та класичних видах кінного спорту, створення кінноспортивних баз, секцій верхового та екіпажного туризму, в тому числі пунктів прокату і відпочинку.

Спортивне конярство в умовах ринку в основному буде базуватись в приватному секторі. Виключенням можуть бути тільки кращі кінноспортивні школи та бази. Для цього необхідна значна державна підтримка на придбання та утримання висококласних спортивних коней, утримання кваліфікованого тренперсоналу.



Напрями конярства

Призовий – вирощування та випробування на іподромах країни і за кордоном швидкоалюрних коней верхових та рисистих порід. Перспективу розведення рисистих та верхових призових порід обумовлює розвиток іподромного бізнесу, класичних видів кінного спорту, туризму та прокату.



Напрями конярства

Продуктивно-прикладний – вирощування коней з метою виробництва кінського м'яса, консервованих м'ясних продуктів та кумису.

У зв'язку зі збільшенням робочо-користувального поголів'я коней в господарствах населення, виникає потреба організації підприємств (міжгосподарських, міжрайонних, міжобласних) по дорощуванню та інтенсивній відгодівлі надремонтного молодняка та вибракуваного поголів'я дорослих коней, що дасть змогу отримувати додаткове дешеве кінське м'ясо для внутрішніх потреб та експорту.



Продуктивне конярство

Кінь був одомашнений для отримання продуктів харчування. Дещо пізніше його стали використовувати для роботи. На столах римських патриціїв за найвишуканіше блюдо вважалося м'ясо лошатини.



Споживали конину і слов'яни.
Лише після того, як кінь
перетворився на основну
робочу тварину і знаряддя
ведення війн, у народів Європи
виникла традиція не споживати
конину. Заборона була знята
лише в XIX ст., зокрема, в Данії в
1830 р., в Австрії в 1854 р., у
Франції в 1866 р., в Росії в 1867
р., в Германії в 1879 р., в Англії в
1883 р



Породи коней м'ясного напрямку продуктивності.

До основних порід коней м'ясного напрямку продуктивності відносяться місцеві породи, що сформувалися під впливом штучного і природного відбору в умовах, близьких до природних: казахська типу джабе, башкирська, алтайська, бурятська, тувинська, якутська, а також кушумська, степовий тип кустанайської і масивний тип новокиргизської породи, яких розводять в умовах табунного утримання.



По м'ясній продуктивності багато місцевих порід коней не поступаються великій рогатій худобі, їх забійний вихід при хорошій вгодованості досягає 56-62 %, вихід м'якоти в туші — 75-82 %. Кожна з цих порід має свою історію, відрізняється по екстер'єру, інтер'єру, розвитку, живій масі і забійному виходу туш. Наприклад, якутський кінь весь рік знаходиться на підніжному кормі, під відкритим небом, отримуючи незначну підгодівлю в найважчі періоди.



У племінних господарствах відлучку лошат проводять восени у віці 7-9 міс. Додатково до пасовищного корму лошатам дають 2-3 кг зерна і 4-5 кг сіна в добу на голову. Другу зимівлю молодняк проводить на пасовищі без планової підкормки. У перший рік життя молодняк табунних коней інтенсивно росте і розвивається: За 1 міс життя маса тіла зростає в 1,7-2 рази, за 3 мес — в 3,2, за 6 мес — в 4,8, за 12 мес — в 5,2-6,2 рази і складає 62-70 % маси дорослого коня. Потім енергія росту знижується, середньодобові прирости різко падають (у віці від 1,5 до 3,5 років до 130-170 грама). Спостерігаються різкі коливання маси тіла коня: у сприятливі періоди весняного і осіннього нагулу прирости зростають, в періоди літньої засухи і взимку — знижуються



Використання коней в біологічній промисловості.

- З їх крові готують виключно важливі для медицини лікувальні та профілактичні сироватки проти ряду страшних хвороб: правця, гангрени, дифтерії, ботулізму та ін. Для медичних цілей на біофабриках у коней отримують і шлунковий сік. У лошат кобил в крові з'являються у великій кількості гонадотропні гормони. У силу цього сироватка крові лошат кобил (СЖК), введена в організм корови чи вівці, стимулює дозрівання яйцеклітин. Таку властивість СЖК використовують для усунення яловості корів і отримання двійневих приплодів у овець.



Вимоги до коней, яких реалізують на м'ясо. Вимоги до м'ясних коней при їх експорті.

- Коні, яких продають за кордон, повинні мати охайний зовнішній вигляд, розчищені копита, вільно рухатися в повіді, пройти дегельмінтизацію. Жива маса їх та співвідношення категорій вгодованості серед експортованого поголів'я мають відповідати вимогам замовника. Зокрема, жива маса одного дорослого коня I категорії повинна бути не менше 415 кг, а II та III — не менше 360 кг. Зважують кожного коня окремо.



Вимоги до коней, яких реалізують на м'ясо. Вимоги до м'ясних коней при їх експорті

М'ясних коней для продажу в інші країни добирають відповідно до встановлених вимог. Зокрема, для експорту придатні дорослі коні і молодняк віком від 6 міс до 2 років. Молодняк віком від 2 до 3 років продавати недоцільно, оскільки закордонні покупці розраховуються за нього як за дорослих коней.

Дорослих коней, призначених на експорт, за вгодованістю поділяють на три категорії. У коней 1 категорії округлі форми тулуба; груди, лопатки, попереки, круп мають добре розвинену мускулатуру; маклаки не виступають; ребра непомітні; черево не відвисле.



Вимоги до коней, яких реалізують на м'ясо. Вимоги до м'ясних коней при їх експорті.

- Тварин обов'язково досліджують на інфекційні хвороби. Не експортують коней із захворюваннями шкіри, на емфізему легенів, ознаками меланосар-коми, маститів, а також сліпих, травмованих, злобних, кульгавих, жеребних і підсисних кобил, коней із стриженими гривою і хвостом (для забою у державі також), худих, з дистрофією мускулатури.



Список літератури

- . Калашников В.В., Соколов Ю.А., Пустовскій В.Ф. та ін. Практичне конярство: Довідник. М .; Колос, +2000
- . Камбегов Б.Д., Балакшин О.А., Хотів В.Х. Коні Росії. М .; РІЦ МДК, +2002
- . Козлов, С.А. Конярство/С.А. Козлов, В.А. Парфьонов.- М .: Лань, +2004.
- . Котоміна, Н.А. Кінні заводи Росії/Н.А. Котоміна, В.В. Калашников, В.Ф. Пустовий.- Дівова: З - під ВНИИК, 2007
- . Лазовський, А.А. Породи коней: довідник/А.А Лазовский.- Вітебськ, 2003. - 89 с.
- . Ліванова, Т.К., Ліванова, М.А. Всі про коня/Т.К. Ліванова, М.А. Ліванова.- Москва: АСТ-ПРЕСС СКД, 2008. - 384 с.
- . Коні: Техніка верхової їзди; Догляд та утримання; Порода: Енциклопедія для любителів коней (пер. З нім. Блінова В.В.)
- . Муромцев А.Б. Конярство: Підручник для студентів за спеціальністю «Зоотехнія». Калінінград; Изд-во КДТУ, 2004
- . Практичне конярство/Калашников В.В., Соколов Ю.А., Пустовий В.Ф. та ін.; Под ред. Калашникова В.В. і Пустового В.Ф.- М .: Колос, 2000. - с. 20 - 47.
- . Практичне конярство/Калашников В.В., Соколов Ю.А., Пустовий В.Ф. та ін.; Под ред. Калашникова В.В. і Пустового В.Ф.- М .: Колос, 2000. - с. 2