

ДИЗАЙН ИНТЕРЬЕРА

Введение.
Развитие интерьера.
Стили.

Филина Наталья Александровна

Интерьер – это внутреннее пространство здания или помещения в здании; обстановка внутри помещения.

Соответствие интерьера квартиры характеру человека: его привычкам, мировоззрению, темпераменту – основное условие для разработки стиля. Главное – в дизайне интерьера должна прослеживаться общая линия и отдельные элементы должны гармонично и естественно сочетаться между собой.

Очень не просто сказать, когда и как началась или зародилась история дизайна интерьера. Сложность первая заключается в том, что нельзя точно назвать даты ее зарождения, время.

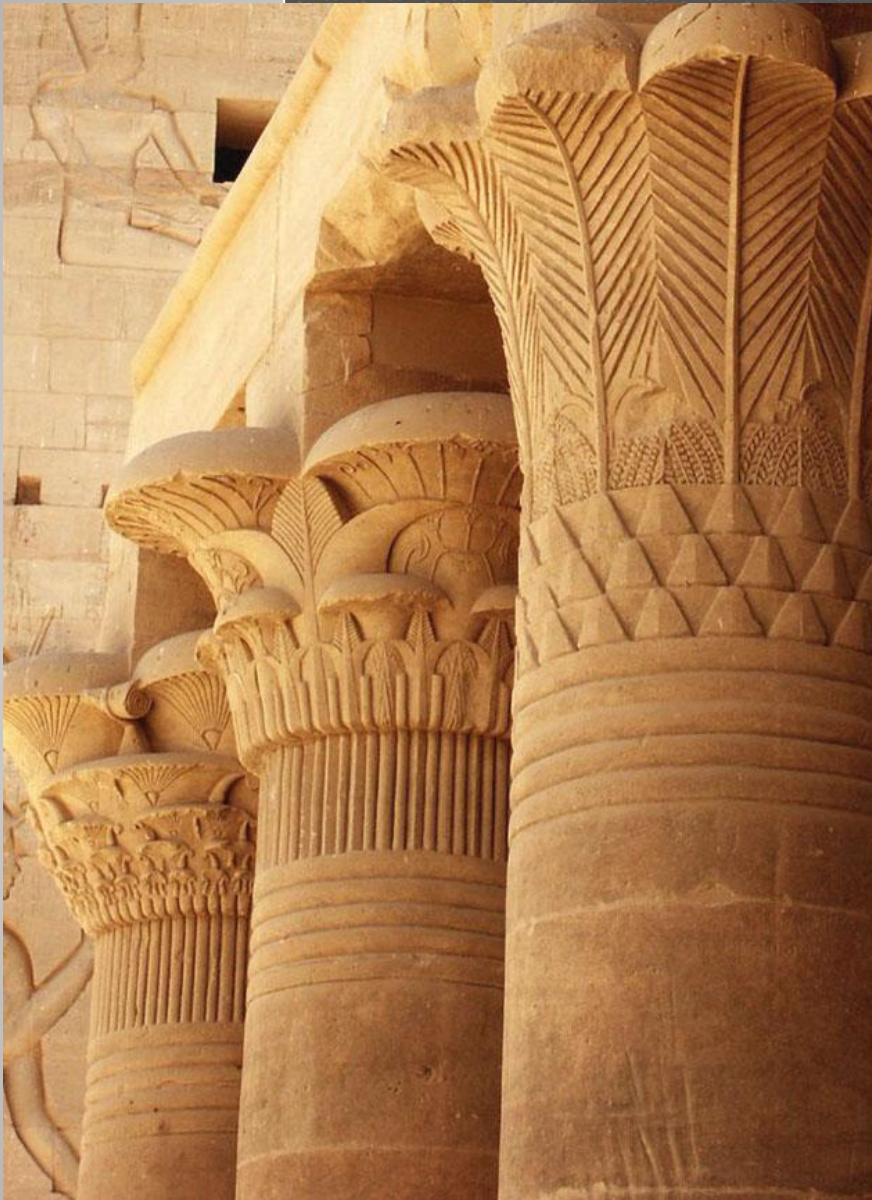
Известно только, что с незапамятных времен люди украшали свои жилища. В первобытном строе украшением были шкуры и кости животных, которых убивали на охоте, украшением интерьера жилищ были рисунки на стенах древних пещер, которые изображали людей, животных.





Мы можем считать первыми декораторами первобытных людей и древних египтян, которые экстравагантно и по-богатому украшали могилы своих фараонов. Декорирование жилищ существовало в античном мире, а также у коренного населения Америки – индейцев. Любой населенный людьми регион земли, любое государство со своей культурой и этносом, со своей религией, имели сложившиеся исторически и развивающиеся стили развития в обустройстве разных зданий и построек.









Kvartirobus.ru

EGYPTIAN.

EGYPTIEN

ÄGYPTISCH



Charpentier lith

Imp. Firmin Didot et C^o. Paris

Дом египтянина

Египтяне строили жилища из высушенного на солнце кирпича-сырца. Дома ставили близко друг к другу. На плоских крышах готовили еду, а летом – спали. Комнаты были квадратными с маленькими окнами. В центральном помещении египтяне проводили большую часть времени, к нему примыкали три комнаты поменьше. Жилища земледельцев были попроще и состояли обычно из одной комнаты без окон. Крутящий рогатый скот и коз содержали в огороженном дворике перед домом.

Богатые египтяне жили в больших домах, расположенных в обширных поместьях на окраинах городов. Вокруг домов располагались цветники, пруды с рыбой, мельницы, конюшни, небольшие святилища для членов семьи и жилища для слуг.

Дом строителя царской гробницы

Строители Фараоновых гробниц жили в Долине царей. Самый мастер занимал четырехкомнатный дом, построенный из камня и кирпича-сырца. Такое жилище оказалось прохладнее в летнюю жару.



Вход
Кладовые с едой и посудой для нечеловеческих существ.

Ремесленная мастерская

Мастерская

Спальня

Склад

Кухня

Ванная
В просторной ванной под купелью делали бальзамы.

Святилище
Святилище в спальне – место поклонения богам и предкам.

Окно
Высоко расположенное окно со шпалерной решёткой защищает от пыли.

БОГАТЫЙ ДОМ

Загородные жилища знатных египтян и чиновников были просторными и удобными. Высокие потолки держались на украшенных арабесками столбах. Стены были зашпательны решетками, полы покрыты плетеной циновкой, стены расписаны растительными узорами и изображением животных. Лестница вела на плоскую крышу, с которой открывался вид на цветущий сад, рыбные пруды и пальмовые рощи. Пространство крыши служило местом отдыха жаркими вечерами. Мебель была очень простой: стулья, низкие кровати, небольшие столики.

Великая египетская семья отдыхает в домашней обстановке.



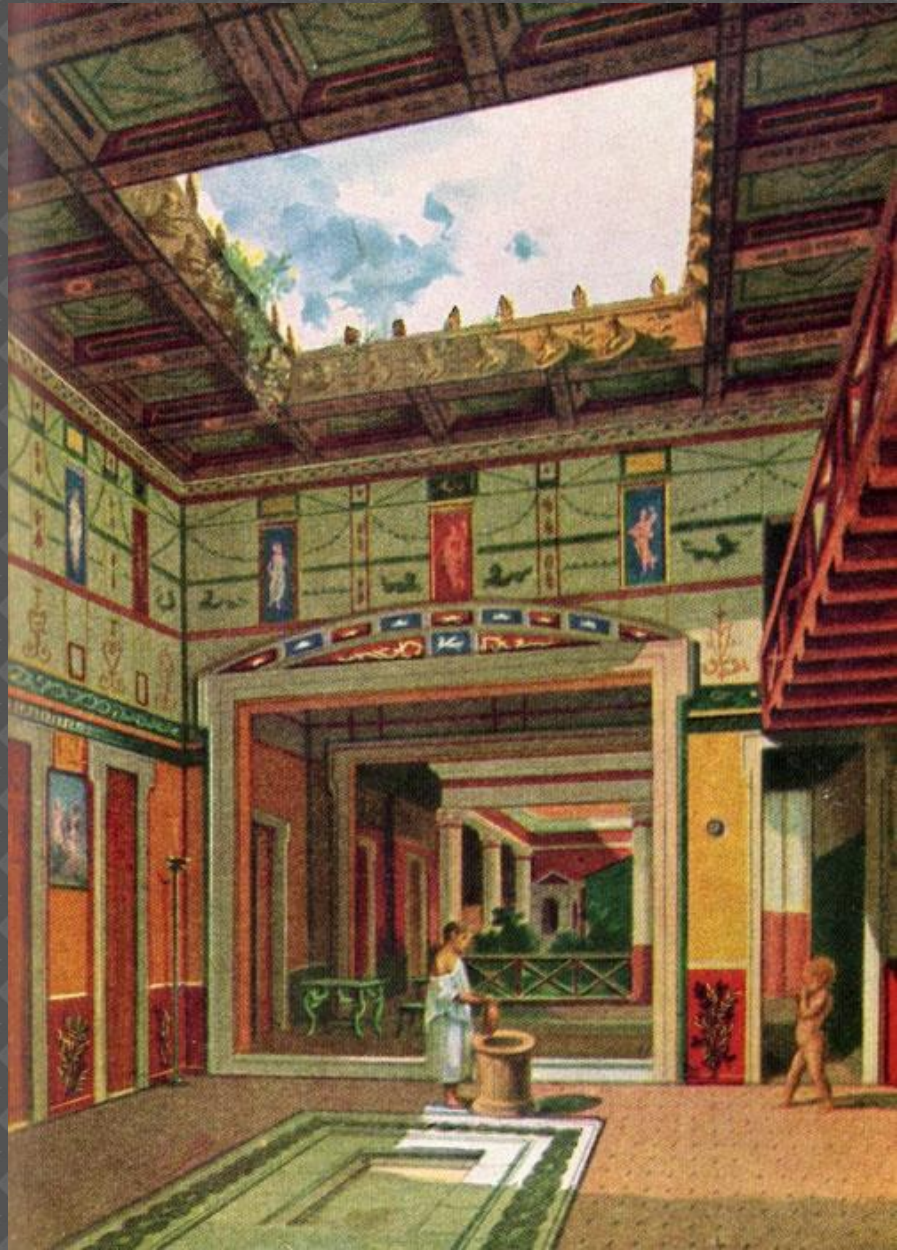
Маша
На крыше дома отдыхали гости.

Пань
В тени столбовой сводки семья наслаждалась видом.





Древневосточные цивилизации оказали большое влияние на становление культуры античности, та же в свою очередь, стала в дальнейшем прародительницей западноевропейских культур. Именно античный период можно с полной уверенностью назвать временем зарождения истории дизайна интерьеров, ведь именно в античный период поднимается впервые в истории человечества вопрос соотношения между комфортностью предметов и вещей, их функциональностью и эстетической задачей, которую они несут.







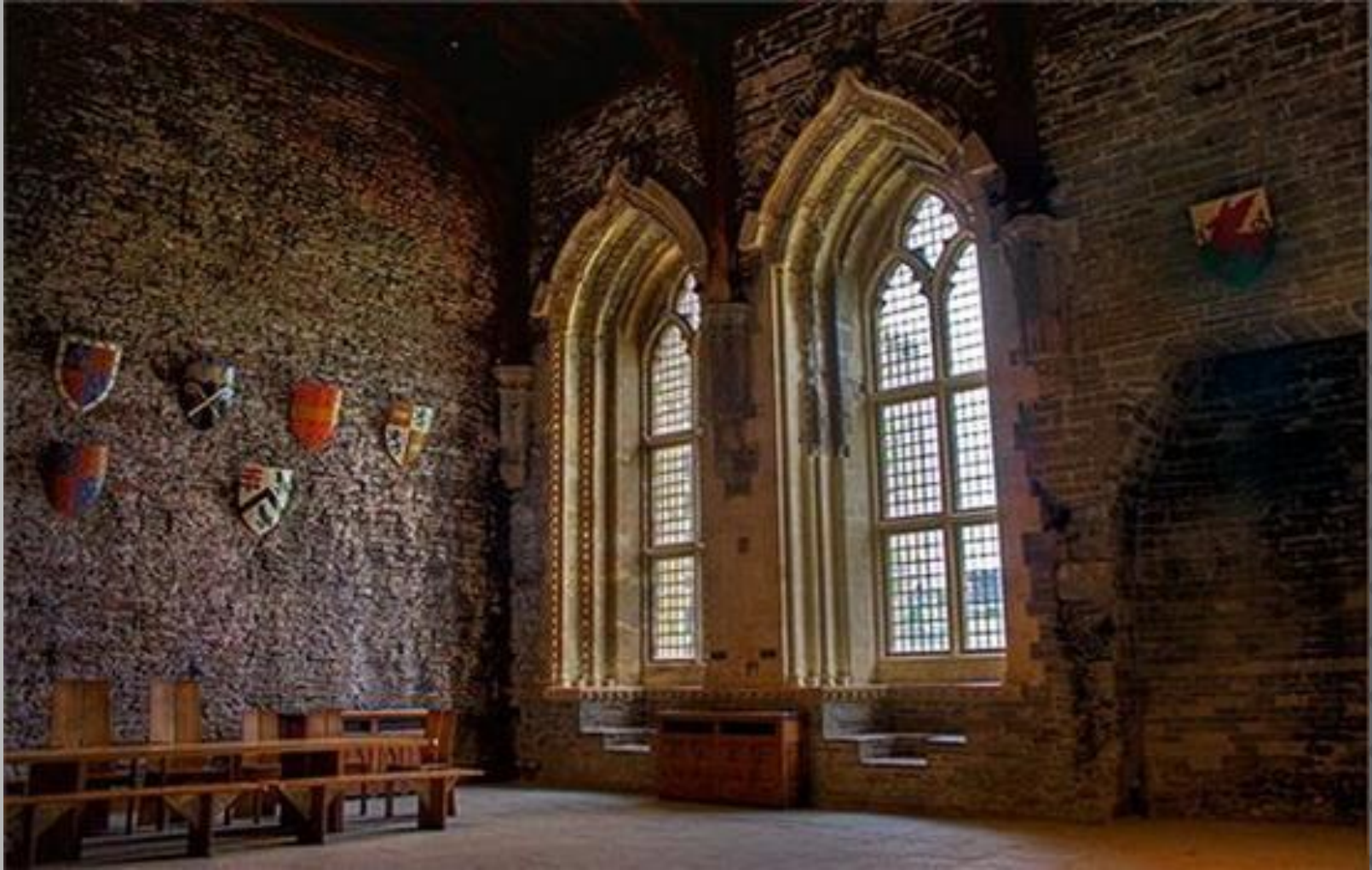


Средние века, а это период с 9 по 12 век характеризовались некоторой невзрачностью, тусклостью, а в некоторые периоды истории даже мрачностью интерьеров. Тогда самыми популярными цветами были цвета камня и бронзы, цвета леса – все оттенки зеленого, земляного. Мебель в средневековье была очень простой, неказистой, без изысков, простых форм, без вычурности и изящества, порой очень и очень неудобная, жесткая. Как правило, изготавливали ее не только из дерева, а также из металла, ведь в те времена других материалов просто не было.









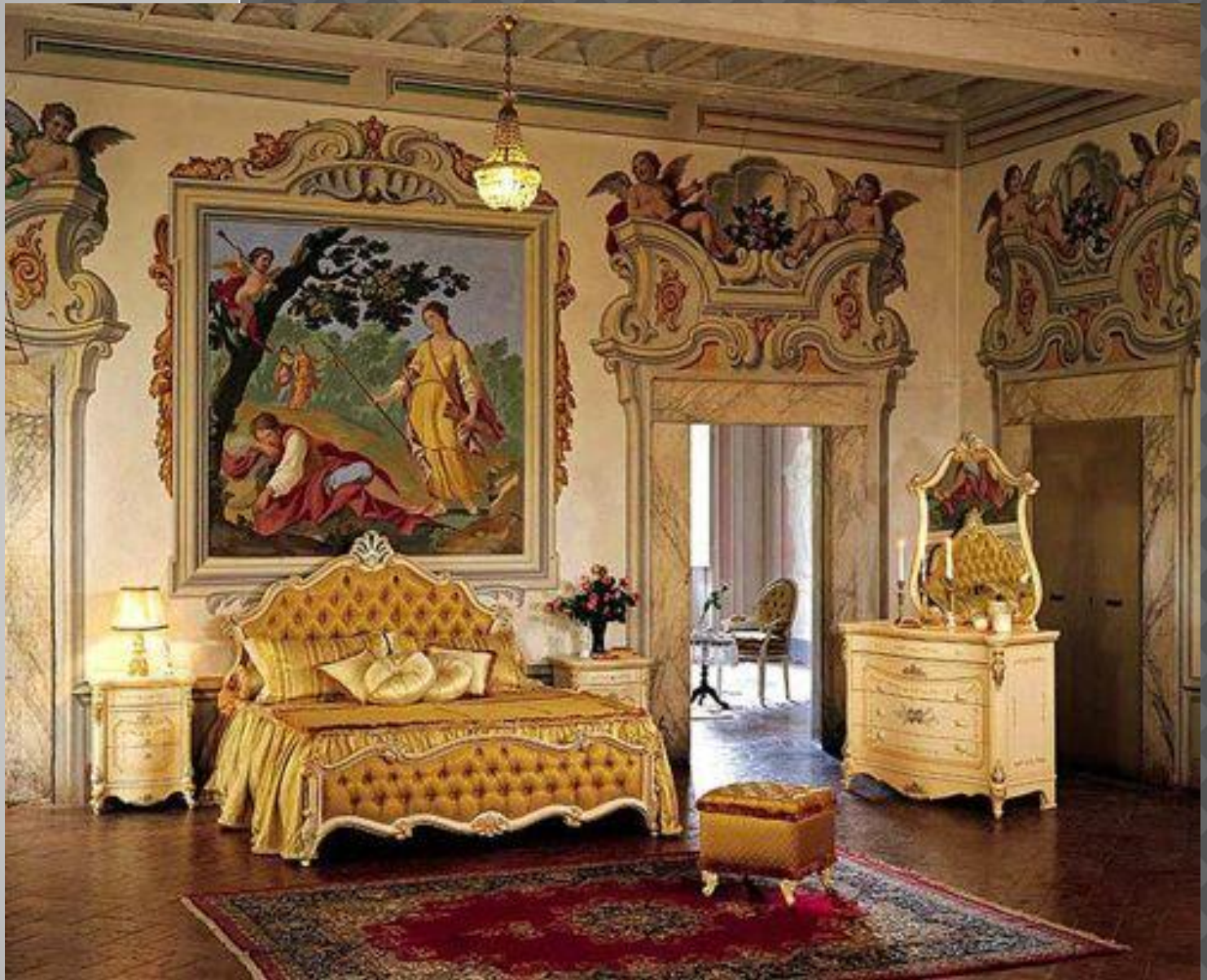






Следующий этап в развитии истории интерьера – «Новое время», это период с 15 века до 19. К эпохе Нового времени относится огромное число стилей, это время – время зарождения ренессанса и готики, барокко и рококо, классицизма и эклектизма, знаменитого Викторианского стиля в интерьере. Каждый из них имеет свои отличительные свойства и черты.

Ренесанс – это пышность и роскошь внутреннего убранства жилищ. Статуэтки, изображающие древних античных божеств, колонны, живопись, в основе картин – мотивы античности, роскошная, огромная мебель, которая напоминает своими конструкциями небольшие архитектурные строения – все это интерьеры эпохи Нового времени – Возрождения. Последующие за ренессансов – барокко и рококо, приемники ренессанса, также отличались необычайным богатством и роскошью, при этом сочетая в себе оригинальное, все самое необычное и торжественное. Резная мебель ручной работы, расписанная необычайно красивыми узорами, покрытая позолотой и лаком, дорогие тяжелые занавески, роскошные зеркала в золоченых или бронзовых затейливых рамах, обитые атласом стены, кровати с огромнейшими роскошными балдахинами – все эти декораторские приемы были предназначены для одной цели – подчеркивать высочайший статус хозяев дома.

















А на смену этим роскошным вычурным стилям пришел чуть более спокойный стиль – классицизм. Его основополагающими чертами стали симметричность и точность. Мебель в интерьере классического стиля отличается необычайной строгостью и простотой. Но, хоть формы простые, но изготавливалась она из ценных пород дерева. В классическом интерьере преобладают пастельные спокойные цвета, коричневый паркет и таких же оттенков мебель, тогда как стены остаются белого цвета. Классический стиль и в современном мире – наиболее популярный стиль декоративного оформления помещений.









На смену Новому времени, пришел технологический процесс, который диктует свои правила, возникают свои современные стили. Стили, возникшие в Новейшую эпоху, характеризуются практичностью и необычайной функциональностью. К стилям Новейшей эпохи относятся минимализм и хай-тек, арт-деко и экспрессионизм, модерн и конструктивизм. Все их объединяют такие черты, как простота и открытость, удобство и максимум свободного пространства. В интерьере новейшего времени используются новейшие современные материалы и техника. По сути, интерьер квартиры или дома – это отражение мироощущения и характера ее владельца.

Модерн

Стиль модерн имеет условные хронологические границы: конец 1880-х – 1914 год – начало Первой мировой войны, оборвавшей естественное развитие искусства в большинстве стран Европы.

В период модерна происходило переосмысление старых художественных форм и приемов, сближение и слияние различных видов и жанров искусства.

Модерн отказывается от традиционных классических архитектурных принципов – симметрии, ордера и античного декора фасадов – в пользу природных плавных текучих форм. Кривая изогнутая линия – главная черта в декоре фасадов и интерьера.







Арт-деко

В буквальном смысле Арт Деко означает “декоративное искусство”. Это направление появилось в 30-х годах XX века в странах Америки и Западной Европы в результате синтеза нескольких стилей, успешно заменив Модерн. Дизайн интерьера в этом направлении чаще всего выбирают представители элитного класса, обладающие утонченным, изысканным вкусом и не представляющие свою жизнь без роскоши. Они не боятся смелых и утонченных форм, умеют ценить и удивлять других эксклюзивными предметами. Дорогие и редкие природные материалы обязательны в использовании при оформлении пространства в данном направлении. Стекло, дерево, натуральная кожа, лакированные поверхности, слоновая кость, алюминий, нержавеющая сталь, глянцевая керамическая или каменная плитка – все это неотъемлемая часть Арт Деко.







Минимализм

Уже только его название говорит само за себя. Этот стиль пришел к нам из далекого Востока – Японии, Китая. В нем, как ни в каком другом стиле чувствуется мудрость восточных древних философов и необычайный аскетизм. В современной интерпретации стиль минимализм характеризуется небольшим разнообразием красок, скорее это спокойные цвета и оттенки, и полное отсутствие не нужной, лишней мебели, лишних деталей и элементов в интерьере.









Хай-тек – современный стиль

В принципе, хай-тек можно назвать неким продолжением стиля минимализм, с характерными чертами, присущими интерьерам конца 20 века.

В нем преобладает обилие стекла, хромированные металлические детали, обтекаемые формы, которые всем своим видом напоминают космическую станцию.







СТИЛЬ ЛОФТ

Такое направление дизайна как лофт зародилось в Америке в начале прошлого века. Так назывались промышленные территории, переделанные в жилые пространства в связи высокой стоимостью недвижимости. Поселялись в лофтах в основном люди искусства, и вскоре обитаемые чердаки и цеха стали восприниматься как места с богемной атмосферой. Здесь нередко устраивались выставки: такому использованию лофтов способствовали их высокие потолки, большая площадь, обилие естественного света. Со временем такое необычное жилье стало дорожать, и свободные художники уже не могли позволить себе роскошь жить в нем. Лофты стали престижными офисами, ресторанами или галереями.







СТИЛЬ ПОП-АРТ

Название «поп-арт» происходит или от англ. popular art, то есть «популярное искусство», или от слова-звукоподражания pop, то есть «хлопок, взрыв». Это модернистское направление зародилось в 60-х гг. 20 века в Америке и Великобритании. Его известные представители – Энди Уорхол, Джаспер Джонс, Рой Лихтенштейн и др. Поп-арт – это сочетание предметов массового производства: от фотокопий и комиксов до готовой мебели, которые переходят в ранг искусства. Признак поп-арта – стремление к сенсационности, провокативности и уникальности. Приветствуются игры с визуальным восприятием выбранного объекта: изменение масштаба, пропорций, цвета, его копирование. В период расцвета поп-арта появляются культовые вещи массовой культуры, например, всем известное изображение Мэрилин Монро, или банки супа Campbell's, сделанные Энди Уорхолом. Архитектура поп-арт – это малые формы: например, городские павильоны. Интерьер поп-арт подойдет творческим личностям, стремящимся удивить окружающих. Уместен стиль будет и в кафе, детских студиях, креативных офисах.





Стиль Прованс – это разновидность французского стиля, а конкретно, французское кантри. Этот стиль относится к теплым, южным стилям, он как бы хранит в себе атмосферу солнечного Прованса. Интерьер, оформленный в этом стиле, имеет неповторимый шарм, и всегда является по своей атрибутике интерьером для отдыха, он очень уютный, камерный. Здесь есть и романтика, и изысканность. «Эпиграф» этого стиля: безупречный вкус. Главное, что нужно обязательно обеспечить – все элементы должны нести некоторую «печать времени», откровенный новодел будет разрушать впечатление от этого стиля.







Стиль дома отражает черты его обитателей. Общие черты северных народов – основательность, неспешность, сдержанность, любовь к природе и своему дому, а также бережливость, которая помогает экономить природные ресурсы. Скандинавский дом – воплощение этих народных черт. Его дизайн отличается простотой, спокойствием, лаконичностью – и при этом обладает особым очарованием и выразительностью.

Типичный интерьер комнаты в скандинавском стиле – светлое, свободное пространство, основательные, надежные предметы мебели, уютный текстиль и сдержанный декор.





