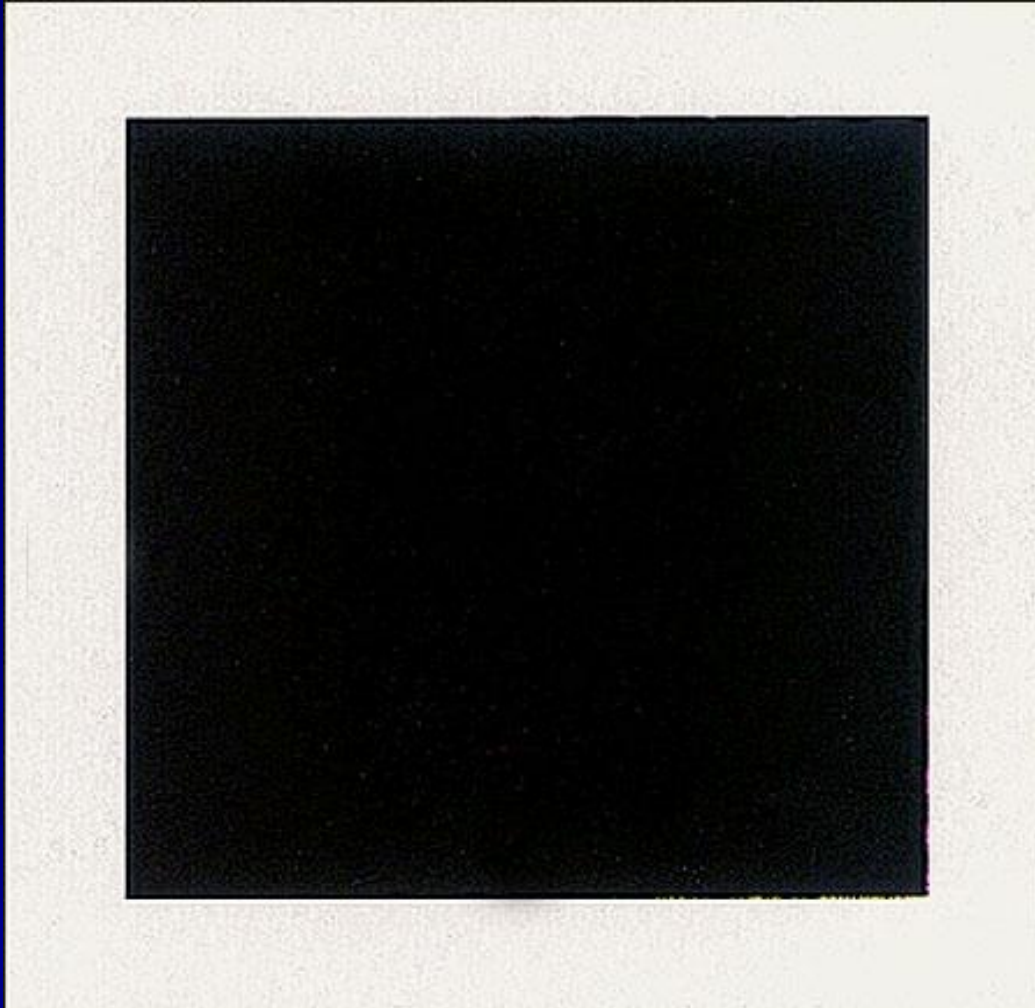


пространство

Урок 1

Тема. Передача пространства. Воздушное, визуальное, условное пространство. Выполнение композиции «Пространство».

Посмотрите внимательно на картину Казимира
Малевича
«Черный квадрат».



Что вы видите? Почему
к этой картине столько
внимания?

реальных пространственных отношении на плоскость (картина, гравюра, кинокадр) и трехмерное измерение (скульптура, архитектура, мизансцена в спектакле).

Понятие «организация пространства» используется в архитектуре, живописи, графике и киноискусстве. Правда, в каждом случае под ним понимается совершенно разное.

• «
Понятия «художественное пространство» и «пространство» понимаются по-разному. Если говорить о реальном пространстве, это все, что нас окружает, тогда как «художественное пространство» — перенесение реальных пространственных отношений на плоскость (картина, гравюра, кинокадр) и трехмерное измерение (скульптура, архитектура, мизансцена в спектакле).
Понятие «организация пространства» используется в архитектуре, живописи, графике и киноискусстве. Правда, в каждом случае под ним понимается совершенно разное.

- В архитектуре это размещение построено таким образом, чтобы образовывался цельный ансамбль и человек чувствовал бы себя внутри него удобно.
- В киноискусстве организация пространства заключается не только в размещении объектов в кадре, но и в особенностях съемки.
- В живописи и графике это нахождение правильного соотношения планов картины, и строится пространство в этих видах искусства по законам линейной, воздушной и условной перспективы.

- **Первое свойство** — разница между масштабами. Вы наверное замечали, что по мере удаления люди кажутся меньше, а приближаясь к нам, словно вырастают. Все предметы в пространстве подчинены этому свойству — свойству перспективы

- **Первое свойство** — разница между масштабами. Вы наверное замечали, что по мере удаления люди кажутся меньше, а приближаясь к нам, словно вырастают. Все предметы в пространстве подчинены этому свойству — свойству перспективы

Второе свойство — превращение частного (конкретного) в общее. Посмотрите на деревья, растущие под самым окном на расположенные дальше. На ближних деревьях вы отчетливо видите кору, ветки, листья; на тех, что расположены дальше, этого не видно — то есть при изображении пространства детали, находящиеся дальше, не только уменьшаются, но и обобщаются.



третье свойство — преобразование контраста в нюанс. То, что на первом плане выглядит отчетливо, на втором и третьем более

размыто. Очертания не так конкретны, контраст между светом и тенью значительно слабее. Это происходит из-за смягчения планов. За счет такого свойства достигается эффект глубины пространства.

четвертое свойство — возможности теплых и холодных цветов приближать и удалять. К первой группе цвета относят все холодные цвета (включая холодный зеленый) и их оттенки. Ко второй — все теплые (включая теплый зеленый) и их оттенки.

Это не значит, что первый план нужно рисовать одними теплыми цветами, а второй — одними холодными. Добавляя холодный цвет в теплый колор (так мастера живописи называют цвет нужного оттенка), художник «отодвигает» пространство, создаваемое на листе, немного вглубь. Добавляя теплый, наоборот, приближает, выдвигает.

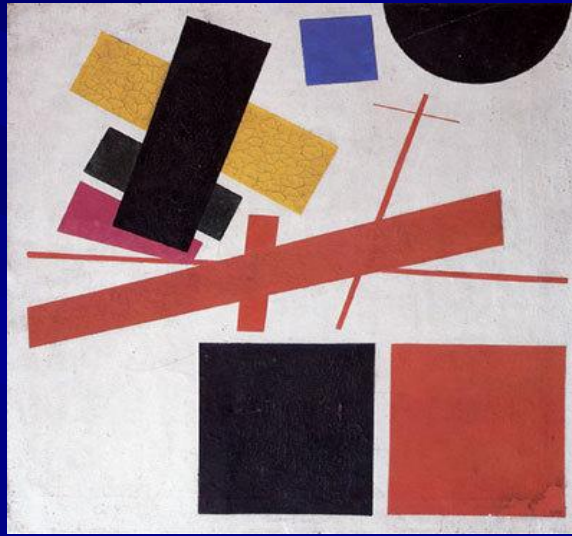
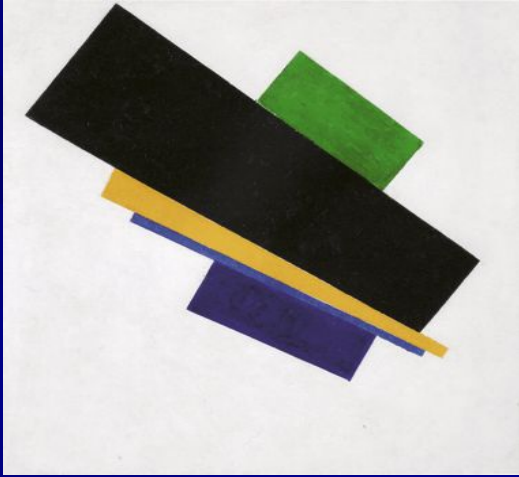
Пятое свойство. Цвет на расстоянии теряет свою яркость и дальний план по сравнению с ближним становится бледнее.

Если вы передаете пространство карандашами — ослабьте нажим, если гуашью — добавьте в цвет белил, если акварелью — разбавьте цвет водой.



Казимир Малевич

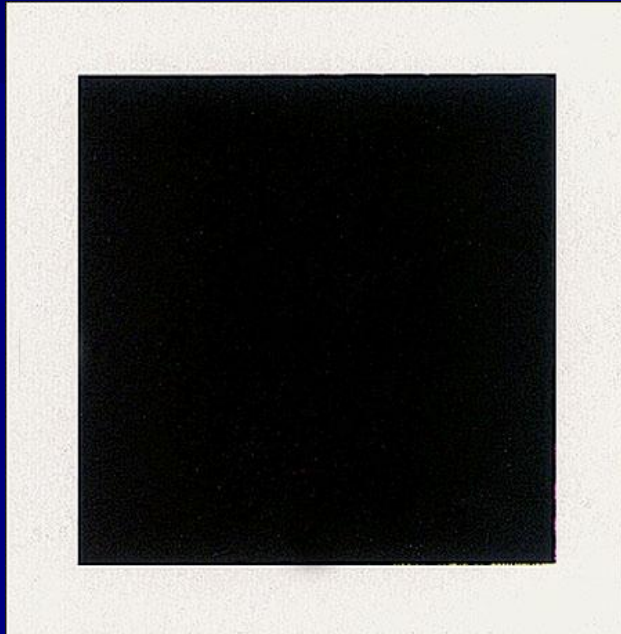
В сочетании простейших разноцветных и разновеликих геометрических форм (прямоугольников, треугольников, полос), образующих уравновешенные асимметрические композиции, воплощается супрематизм — условное направление в искусстве авангардизма.



Основателем супрематизма (от лат. *supremus* — наивысший) считался Казимир Малевич. В 1915 г. К. Малевич пишет другу: «Констатируя тот факт, что кубофутуризм уже сыграл свою роль в моем творчестве, перехожу к супрематизму — новому художественному реализму, к беспредметному искусству». Казимиру Малевичу хотелось создавать небывалое — плоскость и бесконечность. Это формы, передающиеся при помощи условного и иллюзорного пространства.

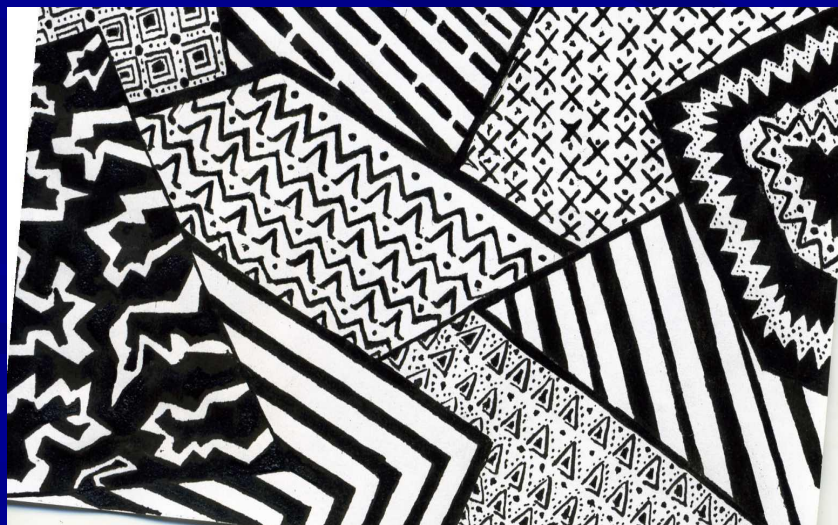
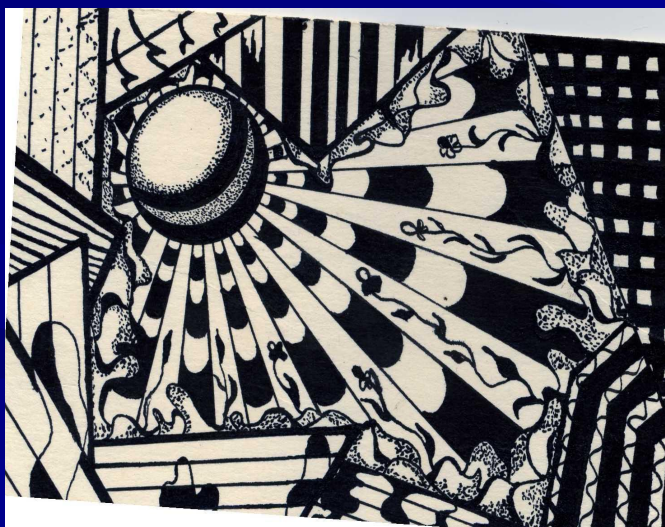
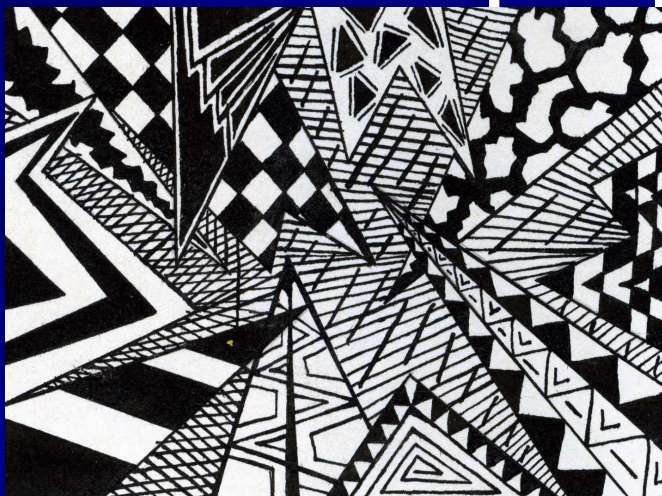
Существует три версии картины (1915, 1924, 1929 гг.), каждая из которых

отлична от предыдущей. По словам Малевича, он назвал свою работу «Черный прямоугольник», но со временем за ней закрепилось название «квадрат», хотя с точки зрения геометрии это неверно...



Во всех трех работах пропорции белого и черного не повторяются, ни один из «квадратов» по настоящему не является таковым — стороны его не равны между собой. И, наконец, — ни одна из сторон «квадрата» не параллельна краям картины. Черный квадрат словно вобрал в себя все формы и краски мира, сведя их пластической формуле, где доминирует полюсность черного (полное отсутствие цвета и света) и белого (одновременное присутствие всех цветов и света). Черная плоскость идеально выполнена: на ней не найти ни одного следа кисти, она безупречна и целостна. Для достижения такого совершенно гладкого эффекта необходимо было тщательно подготовить холст. Фон цвета топленого молока К. Малевич пишет отрывистыми мазками, создает живописную материю, перемежая корпусные и тонкие слои краски. Такое различное отношение к черному квадрату и белому фону создает эффект «вставки» черного в белое. Сам К. Малевич говорил, что его квадрат означает элементарное: равновесие (композиции, цвета, планов, небесного и зеленого начал); движение (иллюзия удаления, приближения, вращения, потенциальный переход в другие элементарные фигуры). Вот почему разные люди по-разному воспринимают «Черный квадрат».

В графике



В живописи



