

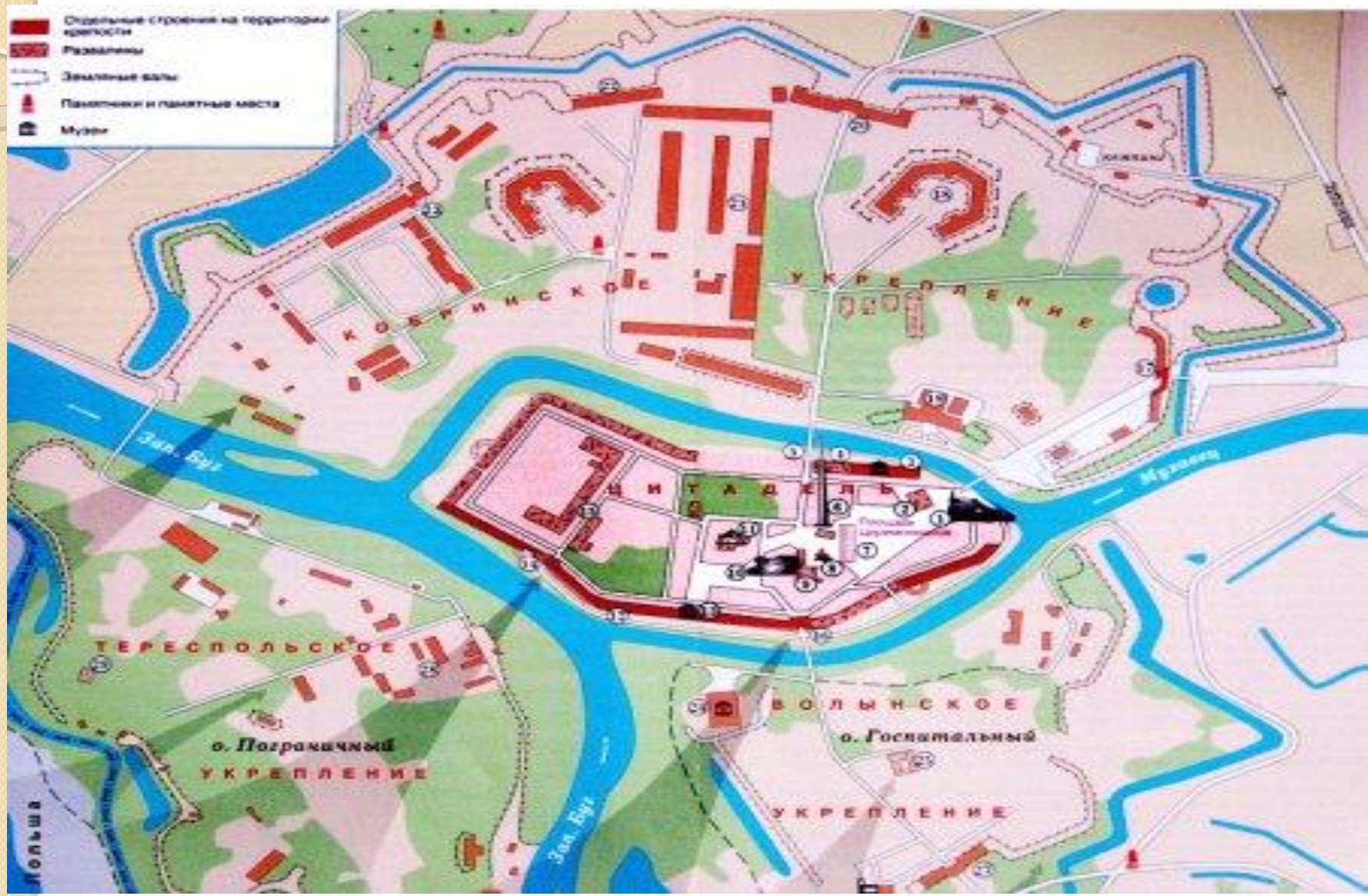
Предисловие

- **Оборона старой, потерявшей военное значение крепости близ города Брест, включенного в состав СССР в 1939 году, является несомненным примером стойкости и мужества Советского народа.**

Брест-Литовская крепость, расположенная у слияния рек Буга и Мухавца, была построена в 1833 году по проекту К.И. Оппермана. Она располагалась на четырех островах – Центральном, Северном, Южном и Западном, которые были образованы рукавами реки Мухавец и рвами, заполненными водой.

На Центральном острове находилась Цитадель. Это была двухэтажная кирпичная казарма высотой примерно 11 м, построенная по всему периметру острова. Протяженность этой казармы составляла 1,8 км, толщина наружных стен с бойницами достигала 2 м, а внутренних с окнами – до 1,5 м. Цитадель состояла из 500 казематов, имеющих амбразуры для орудий и стрелкового оружия. Подходы к стенам прикрывали рукава реки Мухавец, а также четыре полубашни, с которых мог вестись фланговый обстрел.

Схема крепости



Модернизация крепости

- С 1864 по 1888 год крепость модернизировалась по проекту Э. И. Тотлебена – она была обнесена кольцом фортов.

В 1913 году началось строительство внешнего дополнительного кольца укреплений, которое возводилось из бетона, армированного провололочной сеткой.

С началом Первой мировой войны крепость усиленно готовилась к обороне, однако в ночь на 13 августа 1915 года в ходе общего отступления была оставлена и частично взорвана русскими войсками.

Холмские ворота



Нападение Германии на СССР

- К моменту нападения Германии на Советский Союз Брестская крепость уже не могла выполнять серьезные оборонительные задачи. Ее центральная часть в составе Цитадели и трех прилегающих главных укреплений использовалась для размещения пограничного отряда, частей прикрытия границы, войск НКВД, инженерных частей, госпиталя и вспомогательных подразделений. К моменту нападения в крепости находилось около 8 тысяч военнослужащих, до 300 семей командного состава, некоторое количество лиц, проходивших военные сборы, медицинский персонал и персонал хозяйственных служб – всего, по всей вероятности, более 10 тысяч человек.

22 июня 1941 года в 3 часа 15 минут крепость, казармы и жилые дома командного состава были подвергнуты мощному артиллерийскому обстрелу, застав гарнизон врасплох. В результате были уничтожены склады, водопровод, была прервана связь и нанесены крупные потери гарнизону. После артобстрела, в 3 часа 45 минут укрепления были атакованы немецкими штурмовыми



50-мм противотанковое орудие PaK-38 на фоне Холмских ворот.

Штурм

- **Немецкое командование надеялось, что внезапность нападения и мощная артиллерийская подготовка дезорганизуют размещенные в крепости советские войска и сломят их волю к сопротивлению. По их расчетам, штурм крепости должен был закончиться к 12 часам дня.**

Но, несмотря на неожиданность, значительные потери и гибель большого количества командиров, личный состав гарнизона проявил мужество и неожиданное для немцев упорство.

- **В течение 22 июня защитники крепости отразили 8 атак противника. Немецкие войска несли неожиданно высокие потери, поэтому к вечеру все прорвавшиеся на территорию крепости группы были отозваны, за внешними валами была создана блокадная линия, а военные действия начали приобретать характер осады.**



Немцы на улицах Бреста. У стены здания – 75-мм легкое пехотное орудие le.I.G.18, на переднем плане 37-мм противотанковая пушка PaK-35/36.

Утром 23

- **Утром 23 июня после артобстрела и воздушной бомбардировки противник продолжил попытки штурма. Бои в крепости приняли ожесточенный, затяжной характер, которого немцы никак не ожидали. В последующие дни защитники Брестской крепости продолжали стойко сопротивляться, игнорируя передаваемые через радиоустановки призывы к сдаче в плен немецких парламентариев. Но силы защитников постепенно таяли. Немцы подтянули осадную артиллерию. Используя огнеметы, бочки с горючей смесью, мощные заряды взрывчатки, они постепенно подавляли очаги сопротивления. Оборонявшиеся испытывали нехватку боеприпасов и продовольствия. Водопровод был разрушен, а добраться до воды в обводных каналах было невозможно, так как немцы открывали огонь по каждому, кто появлялся в их поле зрения. Ту воду, что удавалось с огромным риском добыть, отдавали пулеметам, детям и раненым. Стояла жара, в Цитадели разлагались трупы, от их смрада многие теряли сознание.**

Последние очаги

сопротивления

- После 26 июня было совершено несколько попыток массового прорыва из осажденной крепости, однако пробиться смогли только отдельные малочисленные группы.

К концу июня противнику удалось захватить большую часть крепости, 29 и 30 июня немцы предприняли непрерывный двухсуточный штурм крепости, чередуя атаки с артобстрелами и воздушными бомбардировками с использованием тяжелых авиабомб. Им удалось уничтожить и захватить в плен основные группы оборонявшихся в Цитадели и Восточном редуте Кобринского укрепления, после чего оборона крепости распалась на ряд отдельных очагов. Небольшая группа бойцов продолжала сражаться в Восточном редуте до 12 июля, и позже – в капонири за внешним валом укрепления. Возглавлявшие группу майор П.М.Гаврилов и заместитель политрука Г. Д. Дервянко, будучи тяжело ранеными, были захвачены в плен 23 июля, спустя месяц обороны крепости.

ОБОРОНА БРЕСТСКОЙ КРЕПОСТИ

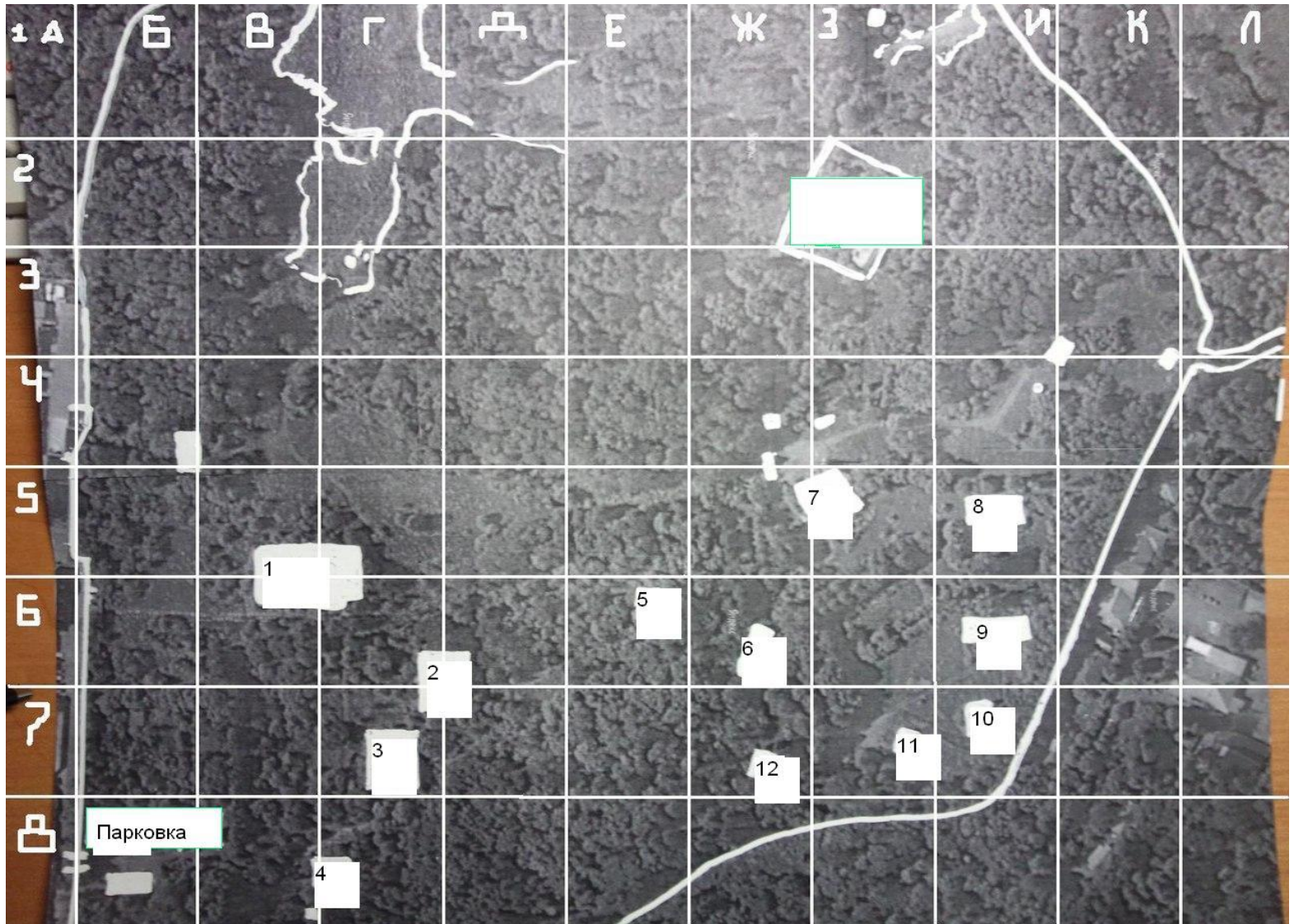
Данная игра основывается на реальных событиях, происшедших в июне 1941г, в первые дни тяжелой войны.

- 1. В игре участвуют 2 стороны: красные (СССР) и синие (Германия). У каждой стороны будут присутствовать свои знаки отличия. Данная игра рассчитана на 6 часов, с 11 утра до 5дня. В мероприятии приветствуется ношение формы и снаряжения тех времен. В игре будут, как основные задачи сторон, так и ряд дополнительных.**

- 2. Основные задачи сторон:**

Команда синих должна в кратчайшие сроки захватить гарнизон крепости и подавить все очаги сопротивления красных. Команда красных должна как можно дольше удерживать свои оборонительные рубежи. Из-за сложившейся обстановки, для уравнивания сил численный перевес Германии будет в разы превосходить своего противника, так же синие смогут

Карта полигона



ПЕРВЫЙ ЭТАП- ПОГРАНИЧНЫЙ БОЙ

- Бой на границе синих и красных (Германии и СССР). Этап рассчитан на 30 мин чистого времени. В бою будут задействованы первые рубежи обороны красных.
- Если за поставленное время Советские войска удержат свои рубежи обороны, им будет зачислено 30 баллов. При провале задачи, команде начисляется 0 баллов. Соответственно команда Германии должна подавить сопротивление красных за 30 мин. За выполнение этой задачи синим будет зачислено 30 баллов. В следствие неудачи- 0 баллов.
- На данном этапе красные занимают оборонительные позиции в зданиях №№2,3,4
- Изначально планируется, что игроки будут поделены по численности на 1/3-красные и 2/3-синие.
- Воскрешения воинов зависят от количества участников и будут оговорены организатором до начала игры.

ВТОРОЙ ЭТАП- **ВСТРЕЧНЫЙ** **БОЙ**

- После первого этапа, в независимости от результатов, красные будут вынуждены отойти в глубь гарнизона для дальнейшего сопротивления. Тем временем команда синих продолжит своё продвижение вперед, красные пытаются контратаковать.
- В этом бою целью немецких солдат будет -любой ценой удержаться на своих рубежах, защищая отмеченные **флагами** контрольные точки и отбить все контратаки советских воинов. Задачей же красных- будет попытка отогнать немцев на начальные рубежи обороны и захватить **флаги**. На данном этапе соотношение сил будет примерно одинаковым, за счет разности предоставленных воскрешений.
- За захват и ,наоборот, удержание флагов начисляются очки по 10 очков соответственно.
- Этап рассчитан на 1-1,5 часа.
- Боевые действия проходят в зоне ограниченной точками д4-д8-е8-е4



Третий этап-Битва за воду

- Самый большой по времени и по масштабам этап. Рассчитан на 2,5 часа игры. В нем будет задействовано более 4-х оборонительных рубежей красных. Здесь задачей красных будет все та же длительная и изнурительная для немцев оборона своих рубежей.
- Воскрешение красных бойцов на этом этапе будет несколько другим. По территории гарнизона будут раскиданы бутылки с водой. Обозначены они будут флагами, также на оборонительных рубежах красных тоже будут находиться бутылки с водой. Убитый игрок для воскрешения должен вылить из бутылки мерный стакан воды. Когда вода в рубежах закончится, её можно восполнить отвоеванными у врага бутылками. При этом, воскрешение у красных происходит моментально, а у синих через 10 мин отсидки в мертвяке (захваченном рубеже). Если у защитников закончилась вода, а рубеж ещё не взят, их воскрешение происходит в обозначенной комнате обороняемого здания через 15 мин отсидки. Рубеж считается взятым, если атакующие захватили флаг находящийся в комнате отсидки. **Стрелять из этой комнаты и в эту комнату нельзя.** На помощь защитникам рубежа могут приходить защитники других рубежей. После сдачи рубежа его защитники присоединяются к защитникам других рубежей.
- Боевые действия проходят в квадрате ограниченном точками ж5-ж8-и8-и5
- Начисление очков происходит также, как во втором этапе.

Четвертый этап- Восточный форт

- Это будет последний очаг сопротивления красных бойцов. Этап рассчитан на 1,5 часа игры. Задействован будет всего один укрепрайон красных. Задачи сторон я думаю вам ясны. Так же здесь будут разыграны оставшиеся дополнительные задания: надпись на стене «Я умираю, но не сдаюсь...» (может быть написана за 10 мин до окончания времени обороны дает обороняющимся 15 баллов), водружение немецкого флага (возможно только знаменосцем 15 баллов).
- Здесь воскрешение красных будет происходить в течении 10 минут, синих- 5 минут в отведенных для этого местах. Все обороняющиеся по возможности должны будут перевести свое оружие в одиночный режим огня.
- Обороняющиеся имеют право проводить диверсионные операции на улице
- К обороне предлагается здание под номером №1

ИТОГИ

- Побеждает команда набравшая большее количество очков
- Это приблизительная схема предлагаемой игры, готовая к обсуждению и внесению корректировок. Проведение игры планируется на май-июнь. Ждем комментариев, отписывайтесь!