

Изобразительное искусство древнего Рима

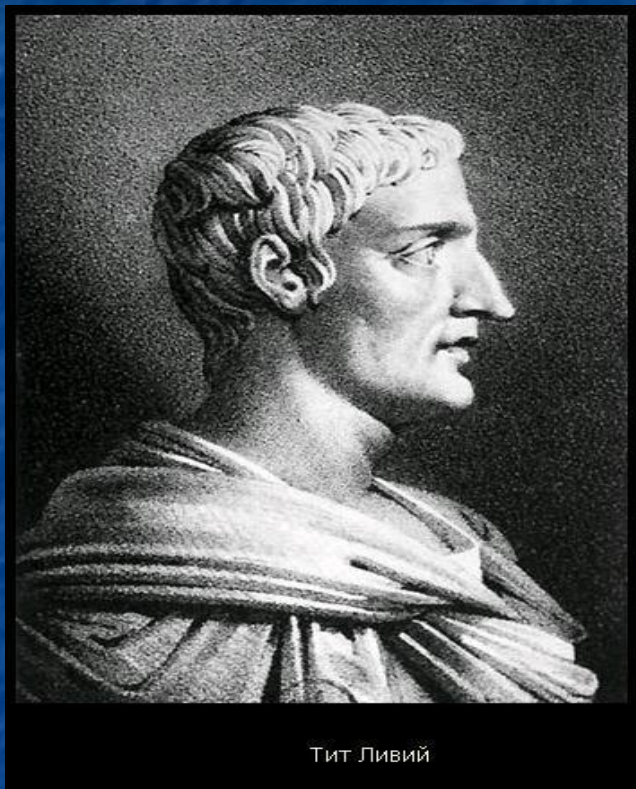
Развитие художественной культуры Древнего Рима.

Различают три основных периода:

- ▶ 7 – 4 вв. до н.э. – искусство этрусков,
- ▶ 4 – 1 вв. до н.э. – искусство Римской республики,
- ▶ 1 – 4 вв. н.э. – искусство Римской империи.

Римский скульптурный портрет.

Лучшим в художественном наследии римской скульптуры был портрет.



Римский
скульптурный портрет

Точно передает
портретное сходство

Передает сложность
соотношения между
физическим и
духовным миром
человека

*«Вся история римского
падения выражена
бровями, лбами,
губами...»*

А.И. Герцен

История

римского скульптурного портрета



Этрусский портрет

Древнейший обычай этрусков: **снимать восковую или гипсовую маску с лица умершего и хранить её в специальных нишах и шкафах.**

Позднее, у римлян, эти маски стали заменяться **скульптурными портретами из камня.**

Заказчик стремился к правдоподобию изображения

Греческий портрет

В Древней Греции преобладали **скульптурные изображения богов**, а в эпоху Римской республики и империи интерес представляла **личность государственная и общественная**

статуя древнего римлянина с восковыми масками предков в руках

неестественно
удлиненные
женские и
мужские
скульптуры,
связанные с
культутом
мертвых

Верующая
·
Из
святилища
Дианы
Немийско
й.
Древний
Рим
200 - 150
до н. э.
Франция,
Париж,
Лувр



*«Верующий»
(«вечерняя
тень»).*
Бронза.
II—I вв. до н. э.
Этрусский
музей
Гуарначчи,
Вольтерра



*"Большая
женщина",
(вечерняя
тень)
бронза*





Саркофаг, ок. 150—130

*Этрусская бронзовая скульптура
юноши из Перуджи.*

Значится как крышка
этрусской урны V в. до н.э.



Этрусская урна для пепла. Терракота.





Саркофаг супругов, VI век до н. э.

Знаменитый этрусский саркофаг из некрополей в Черветери, который входит в состав экспозиции Национального музея этрусского искусства на вилле Юлия III в Риме. Памятник принадлежит к группе саркофагов, повторяющих форму человеческого тела. Его уникальность в том, что он изображает две фигуры, мужскую и женскую, пирующие в загробном мире.



Крылатые терракотовые кони из храма города Тарквиния.



Химера из Ареццо, V в. до н. э.

Символ Рима, знаменитая Капитолийская волчица (приблизительно датируется временем после 500 до н.э., ныне в Палаццо деи Консерватори в Риме), известная уже в Средние века, вероятно, сделана также этрусками.



СИМВОЛ РИМА, знаменитая Капитолийская волчица.



Замечательным достижением мирового искусства явились терракотовые статуи и рельефы этрусков.

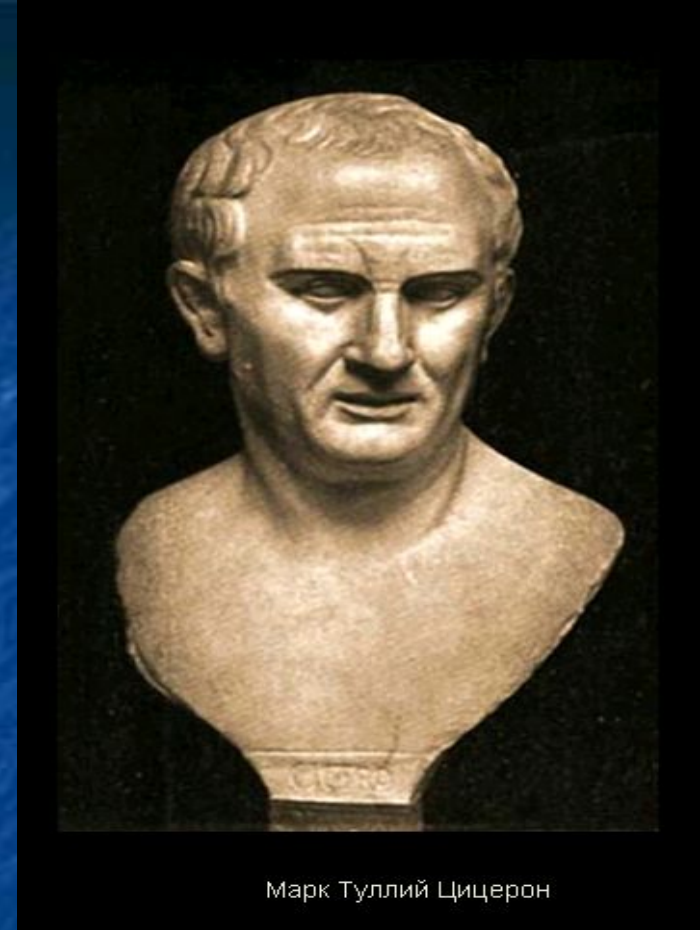
II. Искусство Римского государства

Впервые общественный человек был поднят на высокий пьедестал.

Площади городов и провинций украшали портреты прославленных личностей: полководцев и императоров, выдающихся политических деятелей и просто достойных граждан.

Как представляет человека той эпохи известный римский оратор и общественный деятель Цицерон (106—43 гг. до н. э.) в трактате «Об обязанностях»:

«Гражданин строгих правил, храбрый и достойный первенства в государстве. Всецело посвятит себя служению государству, не станет добиваться богатств и могущества и будет оберегать государство в целом, заботясь обо всех гражданах... он... будет держаться справедливости и нравственной красоты»

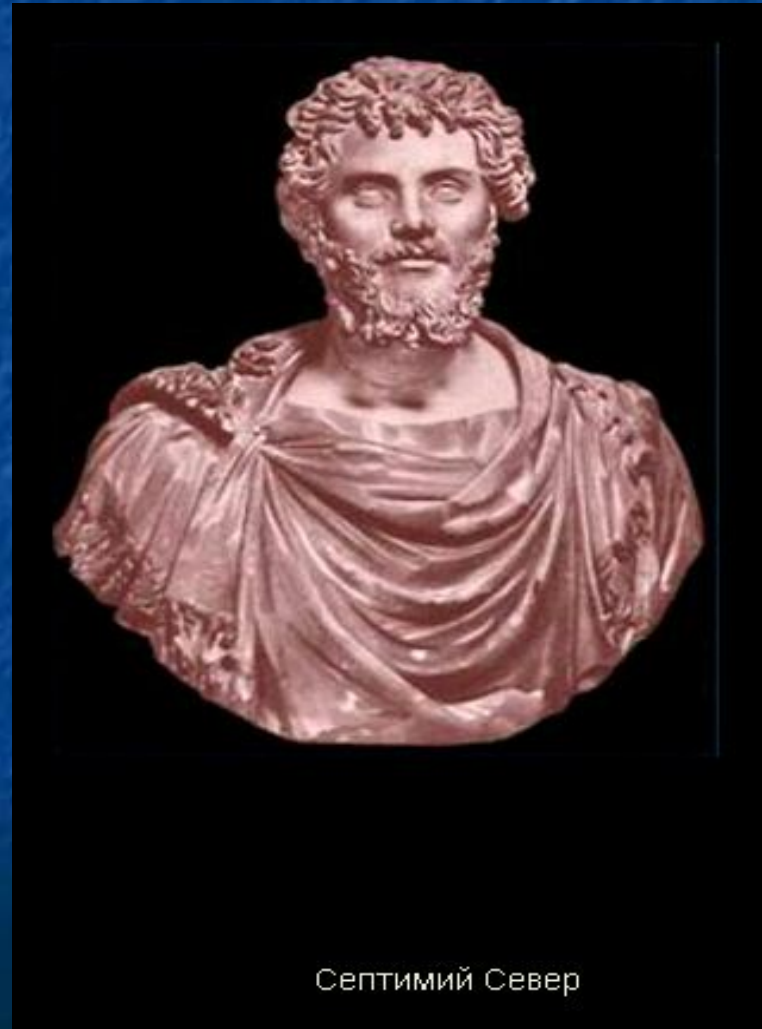


1 - Скульптура Римской республики

Скульптуры – небольшие бюсты видных общественных деятелей.

Фигуры задрапированы в тоги (большие широкие покрывала -плащи , перекинутые через плечо и образовавшие красивые складки).

Тога одевалась поверх **туники** (длинная рубашка с короткими рукавами).



Септимий Север

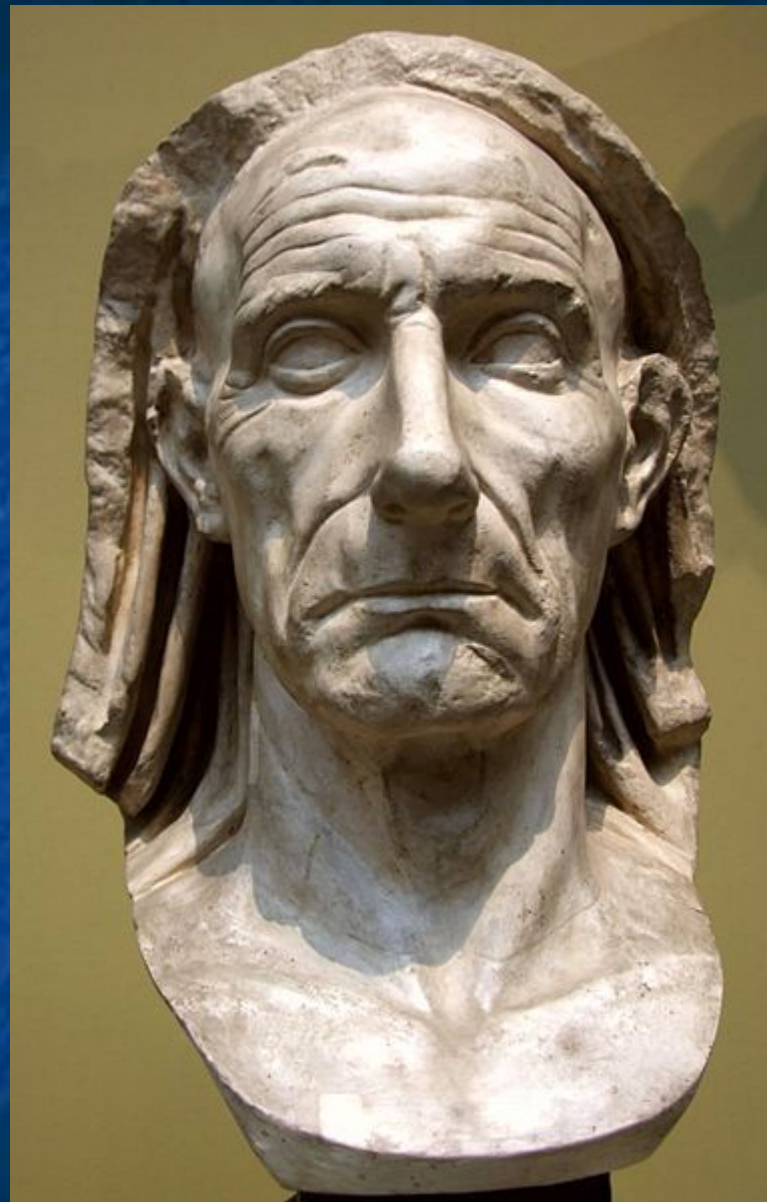
Одним из замечательных достижений республиканского римского искусства стал **портрет**.

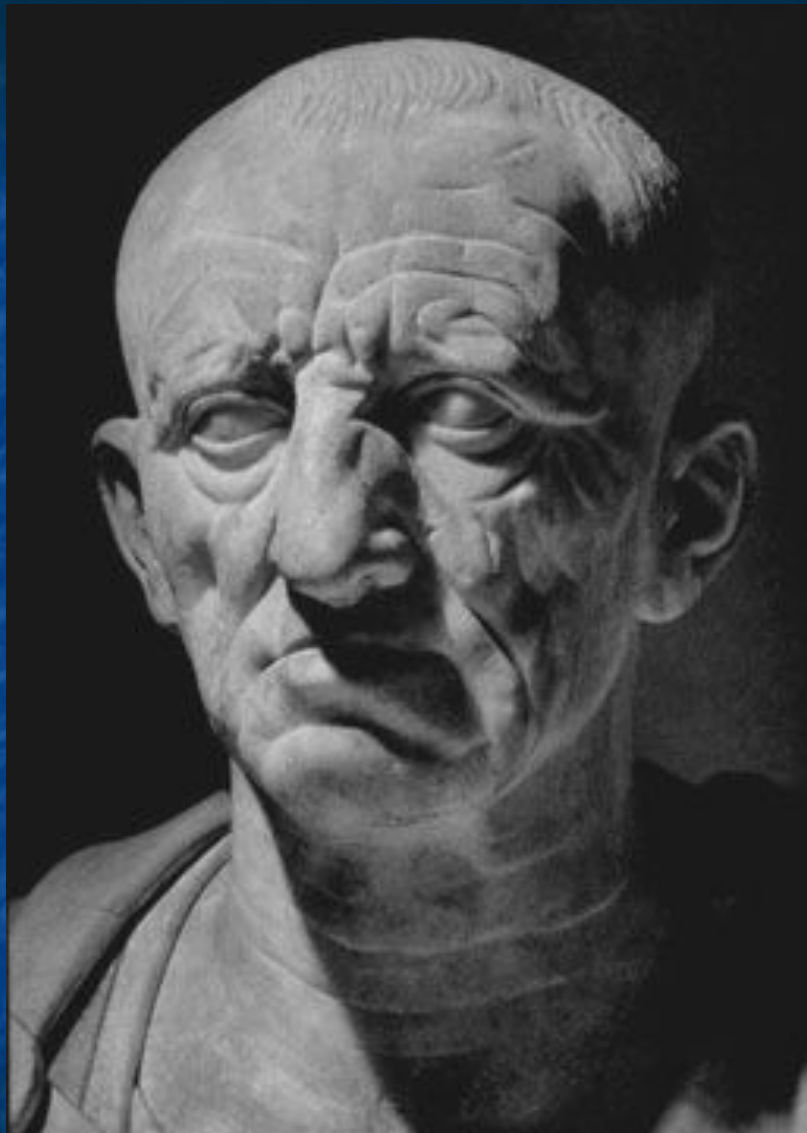
Римляне многое заимствовали у этрусков, однако, этруски творчески перерабатывали натуру и представляли хотя и достоверный, но поэтизированный образ человека.

Римляне же ранней поры шли от **восковых масок** — “**персон**”, которые они снимали с лиц умерших предков. Маски хранились в доме на почётном месте, и чем больше их было, тем знатнее считался род.

Характерная черта портретов этого периода — **крайний натурализм и правдоподобие** в передаче черт лица того, что отличает конкретную личность от любого другого человека.

Хронологически период римской республики начинается с VI в. до н.э., но портреты сохранились только начиная с I в. до н.э.

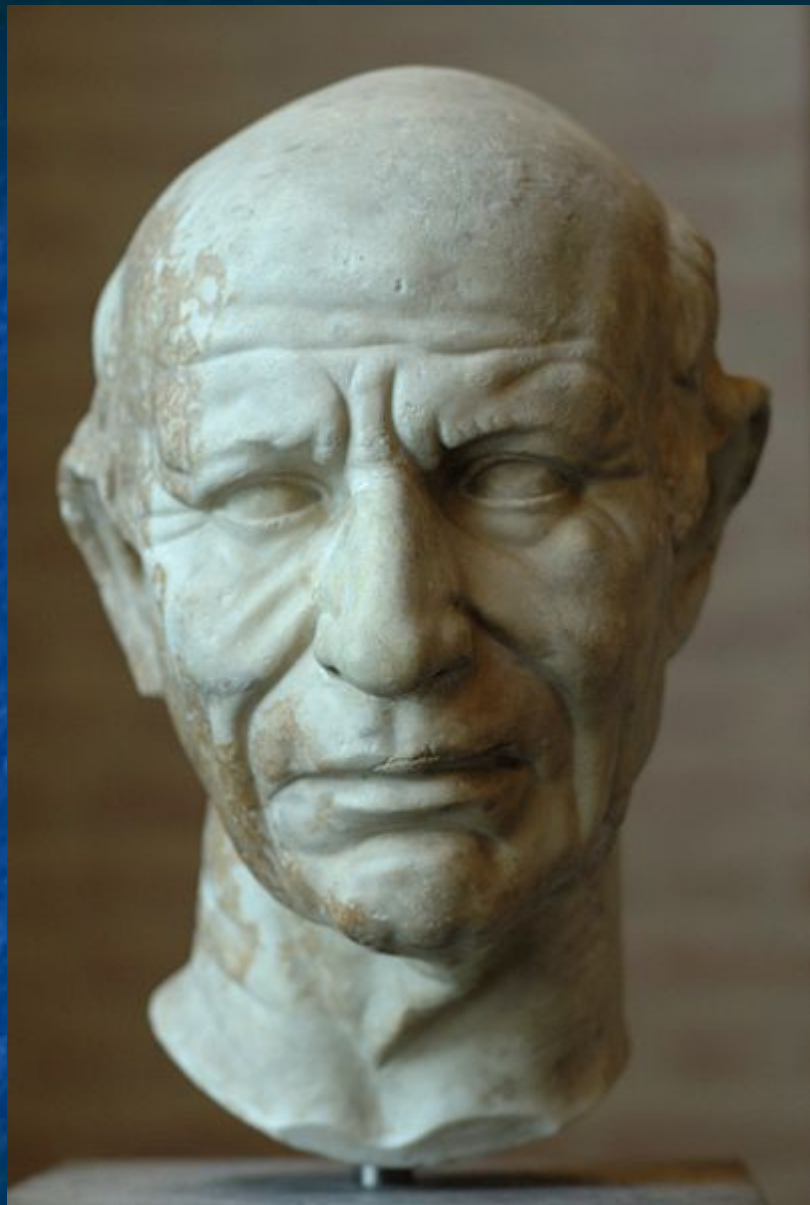




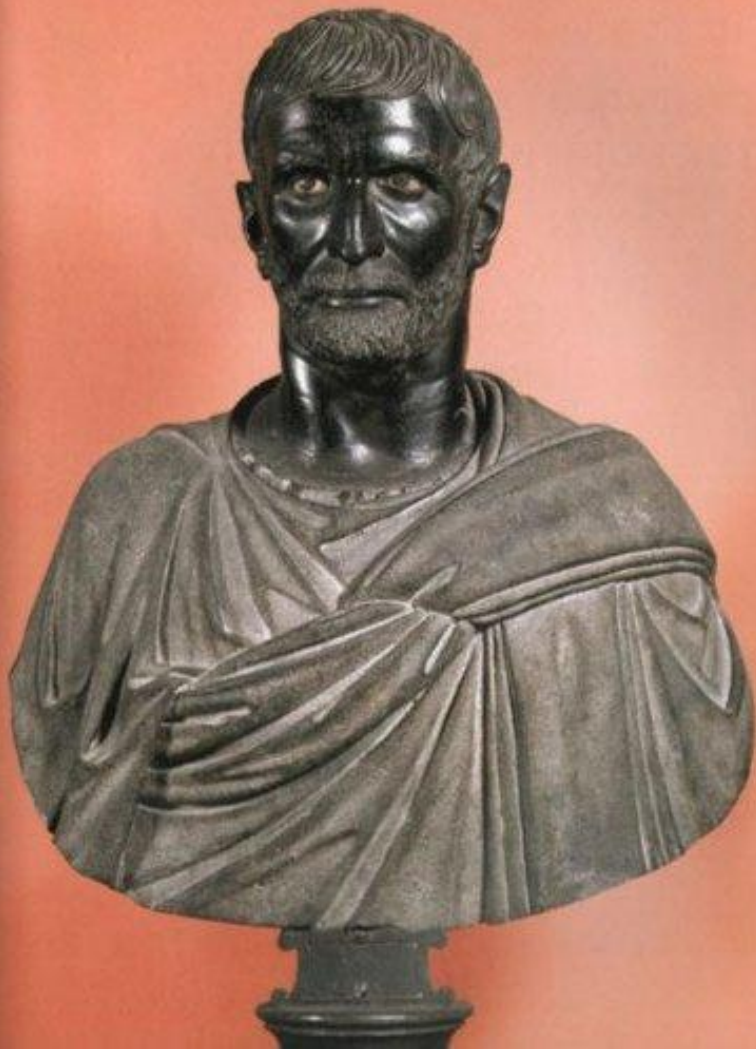
Голова старика, т. н. «Портрет Катона Старшего» ок. 80 г. до н. э.



Портрет
Демос



Голова старика ок. 60 г. До н. э.



«Брут Капитолийский»

Один из лучших скульптурных памятников. Именно он стал для римлян **образцом истинного гражданина**, для которого чувство долга пред родиной превышает родственные чувства.

Перед нами некрасивый, немолодой человек. Небритые щеки, тонкий и горбатый нос, пряди заметно редящих волос - все эти детали призваны с максимальной точностью передать портретное сходство. Скульптору удалось передать решительный характер персонажа, живой и смелый взгляд.

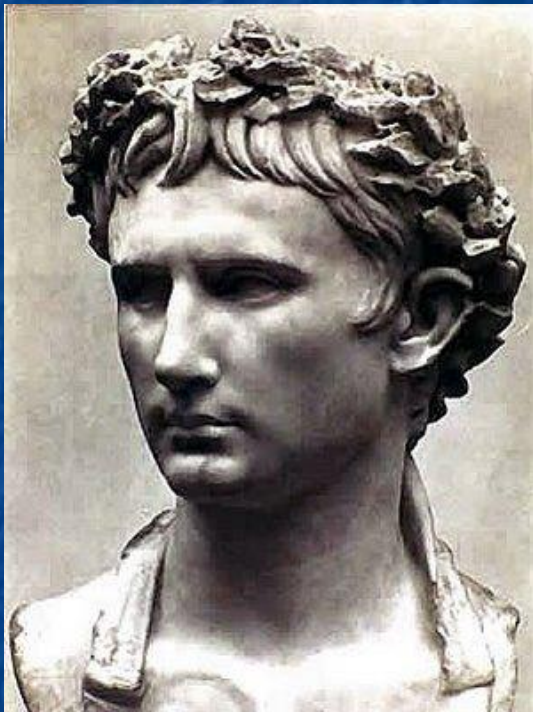
Капитолийский Брут

Древний Рим

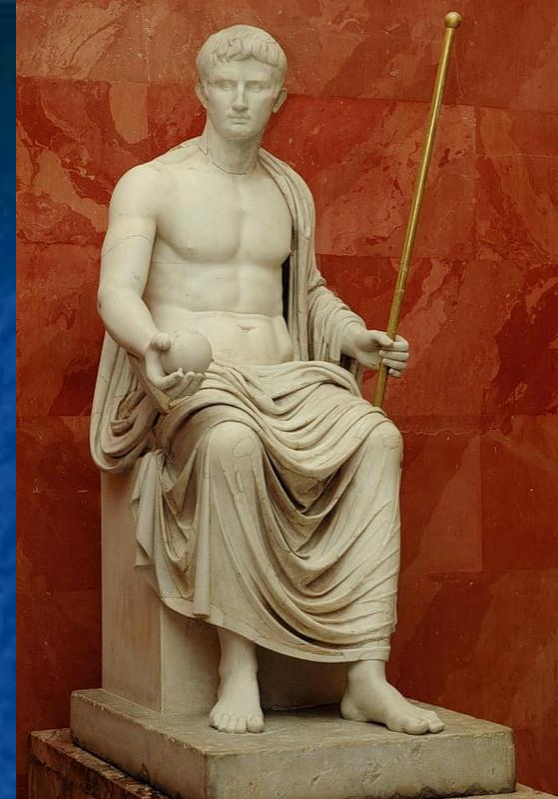
210 - 190 до н. э.

Италия, Рим, Палаццо
Деи Консерватории

2 - Скульптура Римской империи



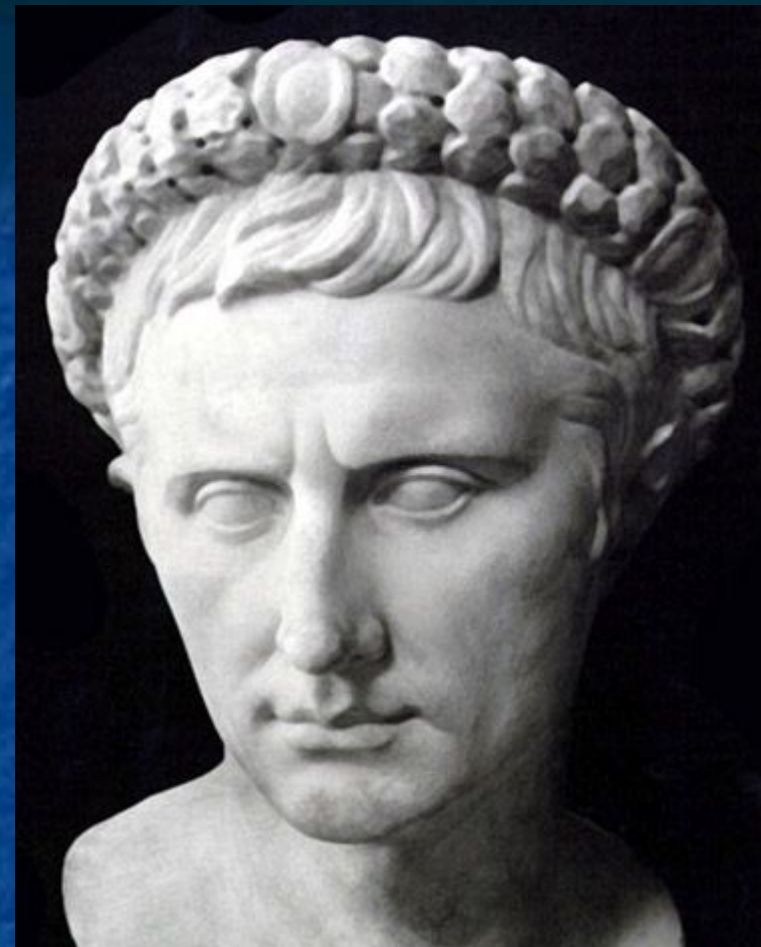
Основы искусства заложены в
эпоху правления
Октавиана Августа



Это время называют **«ЗОЛОТЫМ ВЕКОМ»**
Римского государства.
Именно тогда **создавался официальный
стиль римского искусства.**

Было создано многочисленное количество статуй прославленного римского императора – для римлян он был эталоном гражданственности и патриотизма.

Время правления императора Октавиана Августа стало золотым веком римской культуры. На римское искусство этого периода повлияло греческое искусство классического периода, чьи строгие формы пришлись кстати при создании величественной империи. Скульптура этого периода — характеризуется простотой и ясностью построения, строгостью, сдержанностью, четкостью форм и стремлением к обобщению, которые сочетаются с традиционным стремлением к



Император Август в
corona civica

«Октавиан Август»

Множество статуй этому императору было воздвигнуто ещё при жизни. В данной статуе удачно сочетаются и индивидуальные, и идеализированные черты императора.

Гордая величественная поза, ораторский жест правой руки, панцирь, украшенный аллегорическими рельефами, жезл в руке – все призвано подчеркнуть значительность образа.

Статуя Октавиана Августа из
Прима Порта
Древний Рим
20 н. э.
Ватикан, музеи Ватикана





Император
Марк Аврелий.
II в. Рим

«Конная статуя императора Марка Аврелия»

- до сих пор возвышается в самом центре Рима. Современники называли его «философом и мыслителем на троне».

Марк Аврелий в простой одежде, без каких-либо императорских отличий и знаков, восседает на коне. Спокойным жестом он обращается к толпе.

Художнику удалось передать волевой характер, способность подчинять своей власти окружающих.

Римские мастера проявляли интерес не только к императорам, но и к достойным гражданам Отечества.



«Оратор Авл Метелл»

Свободный римлянин, сдержанный и деловой человек, исполненный чувством собственного достоинства.

Его ноги слегка расставлены, властный жест руки призывает к вниманию и тишине, на плечи небрежно наброшено тога.

У него немолодое лицо, с морщинами. Вначале глаза его были инкрустированы цветным стеклом, что придавала лицу большую живость и выразительность.

Авл Метел
Древний Рим
110 - 90 до н. э.

Италия, Флоренция, Археологический музей

Скульптура изображает политического деятеля (магистрата), одетого в тогу и стоящего в классической позе оратора; надпись на кайме одеяния указывает, что статуя воздвигнута в честь **Авла Метелла**.

«Прозаическая точность воспроизведения природы — характерная особенность раннеримского портрета — проявляется здесь впервые с такой



Статуя Авла Метелла 100 г. до н.э.
(так называемый "Оратор")

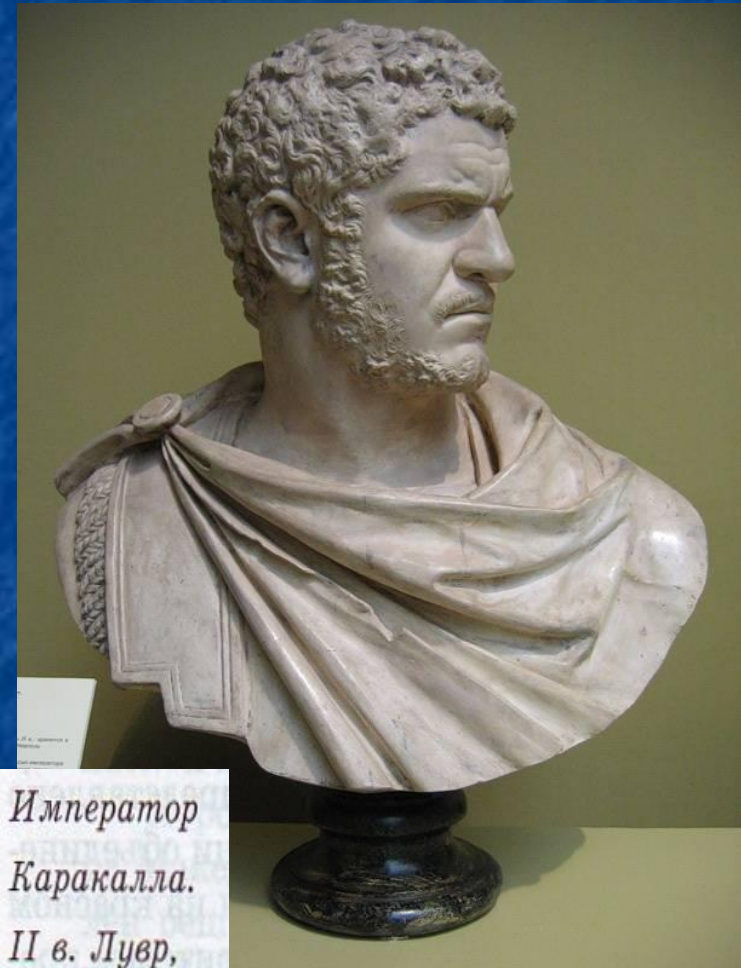
В III веке Римская империя вступила в эпоху кризисов и кровопролитных войн, дворцовых переворотов, народных восстаний и вторжений варварских племён.

Главными объектами изображения становятся в скульптуре становятся грубые, жестокие властители Рима.

«Портрет Каракаллы»

- Один из самых злобных и жестоких императоров.

Его голова дана в резком повороте. Стремительность движения и напрягшиеся мускулы шеи позволяют почувствовать напористую силу, вспыльчивость и яростную энергию. Гневно сдвинутые брови, прорезанный морщинами лоб, подозрительный взгляд исподлобья, массивный подбородок — всё говорит о беспощадной жестокости, мстительности и властном характере.



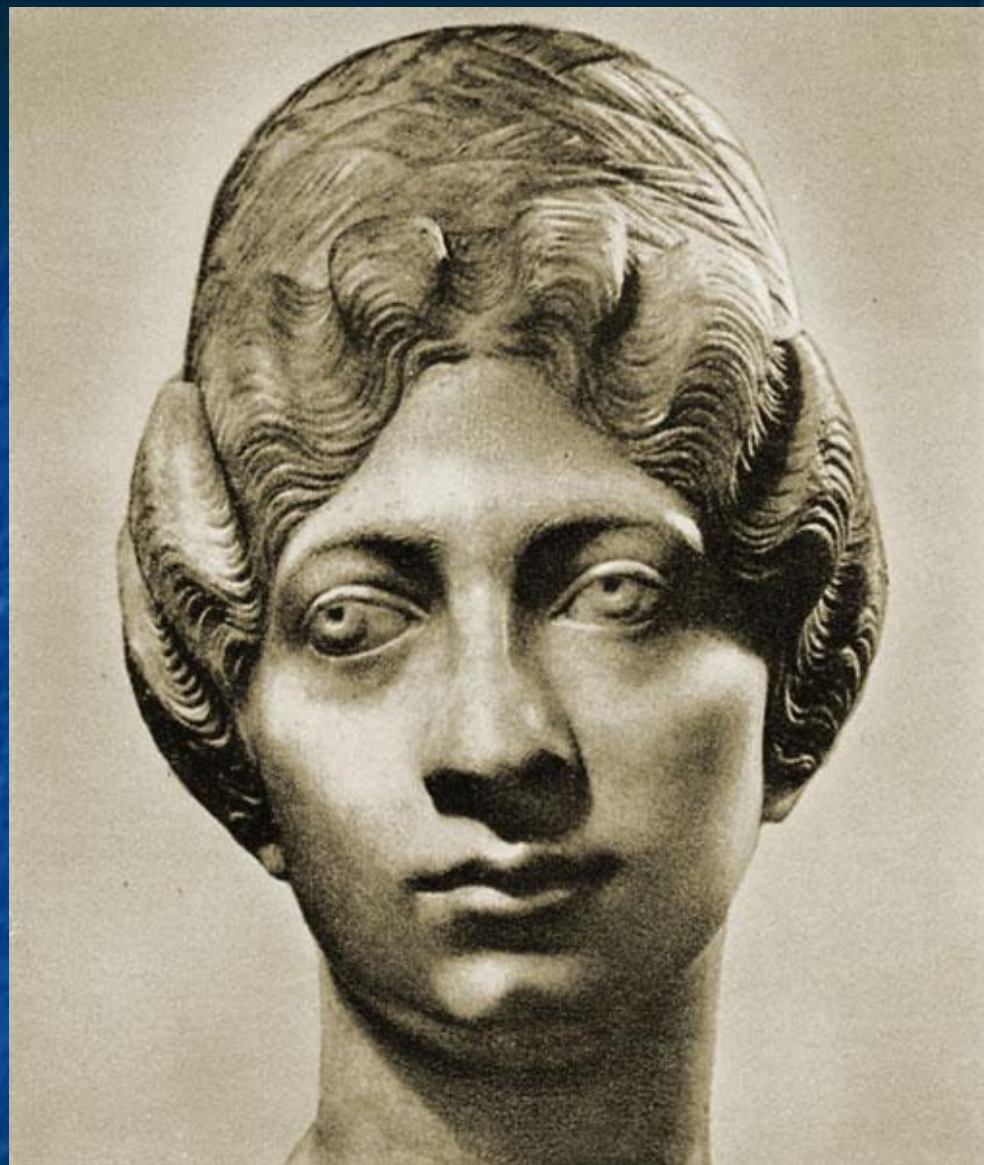
*Император
Каракалла.
II в. Лувр,
Париж*

Римские мастера изображали также людей далёких от политики и власти.

«Портрет Сириянки».

Выразителен и реалистичен.

Тонкое продолговатое лицо с неправильными чертами лица по-своему трогательно и привлекательно. Выражение лица немного грустное и задумчивое. Сложная прическа кажется слишком большой для её изящной головы. Несомненно перед нами портрет женщины, принадлежавшей к высшим слоям общества. В нем мастерски переданы не только внешние черты, но и внутренний, духовный мир героини.



Портрет "сириянки"
Древний Рим
Около 170
Россия, Санкт-Петербург,
Эрмитаж



Портрет неизвестной римлянки (Флавия Юлия?). 80—90-е гг.

Правление **Траяна** стало переломным для Римской империи. Его завоевательные войны были последней попыткой спасти империю от внутреннего разложения, и после смерти Траяна его преемникам пришлось отказаться от дальних провинций. В этот период появляются первые признаки неуверенности и тревоги. В поисках опоры общество обращается к эпохе «доблестной Республики». Портретисты стремятся подражать четкости и строгости республиканских портретов, но не могут воспроизвести их непосредственность и свежесть; зато им удается создать свой собственный **портретный стиль** — холодный и лишенный эмоциональности, но целостный и выразительный.



Живопись в Римской республике

- изобразительное искусство Римской республики впитало в себя достижения всех завоеванных земель и народов.

в Римской республике развиваются многие жанры живописи: батальный – фрески с изображением военных действий, написанные с натуры; мифологический – фрески, иллюстрирующие сцены из античной мифологии; натюрморт и пейзаж.

- разрабатывается система высокохудожественных стенных росписей

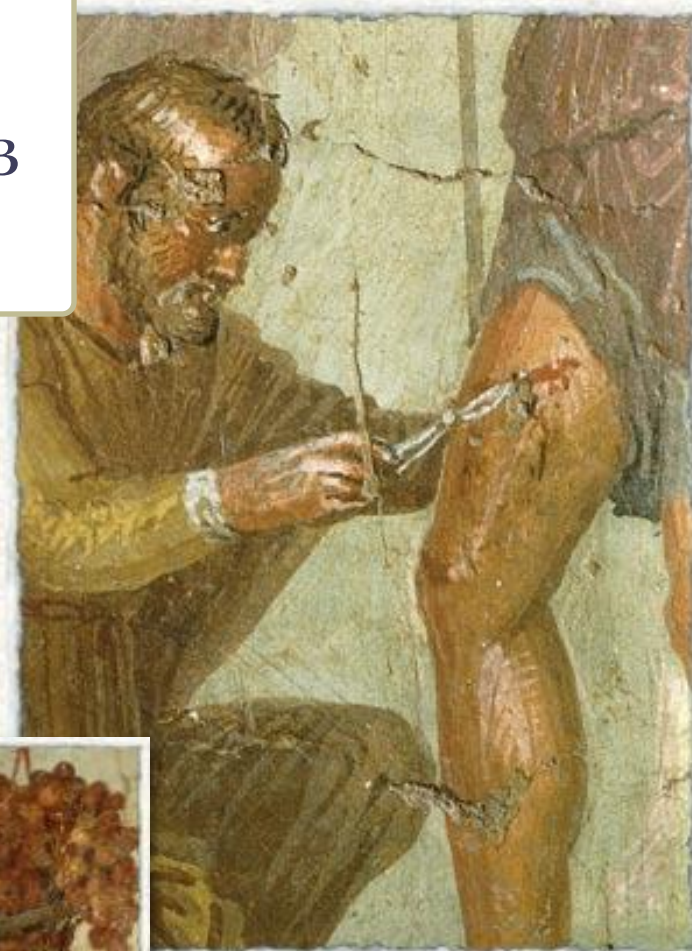
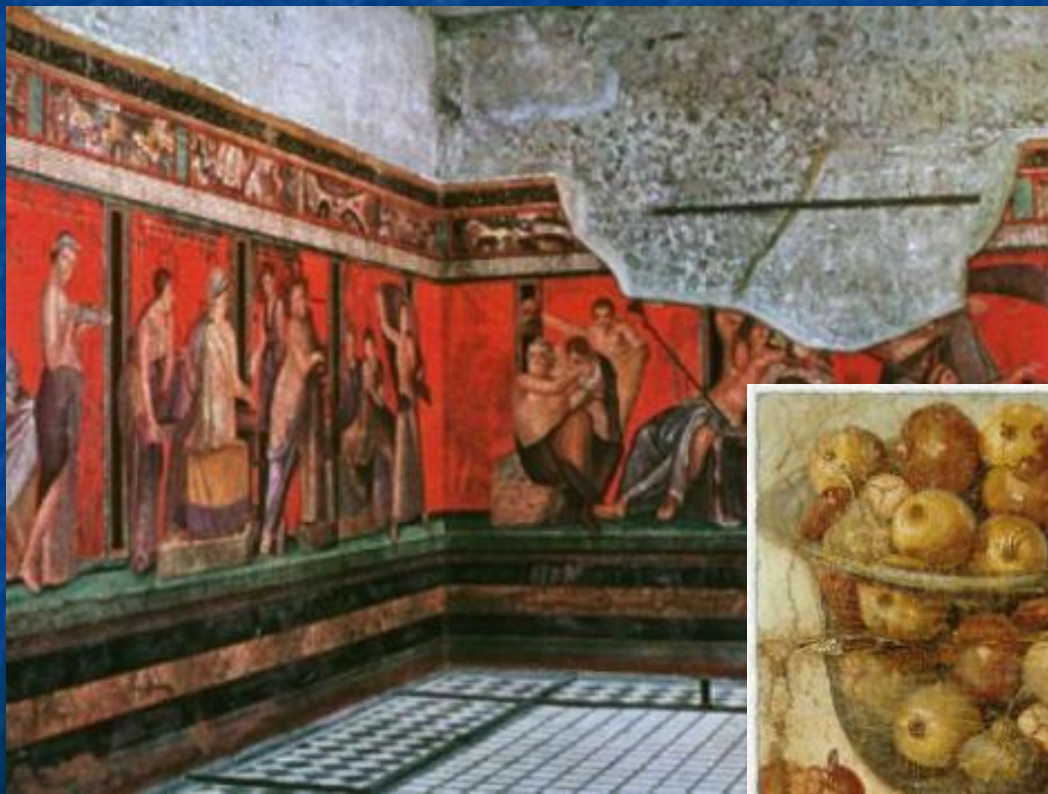


фреска



мозаика

Фрeска — живопись по сырой штукатурке, одна из техник стенных росписей



врач удаляет наконечник стрелы из ноги.
Фреска. Помпеи.



1 век. Фреска во фреске в Паестуме, realistically изображенный фрукт.
Вилла, помпейский стиль.

Великолепна техника исполнения фресок - это богатейшая цветовая палитра, виртуозность **лессировки**.

Лессировка — техника получения глубоких переливчатых цветов за счет нанесения полупрозрачных красок поверх основного цвета.



На плоскость стены шестикратно наносили слой грунта с тончайшей мраморной пылью.

Краски составляли из тщательно растёртых полудрагоценных камней и осколков синего и зелёного стекла. Всё это защищало фрески от растрескивания и на поверхности появлялся яркий блеск.

Лессировка придавала фреске воздушность и прозрачность.

От выцветания краски защищало покрытие и полировка фрески слоем воска с добавлением оливкового масла.

Фрески в Помпеях, Геркулануме и Стабиях.

Виллам присуща большая роскошь и отделка из драгоценных материалов.

Неотъемлемой частью вилл была стенная живопись.

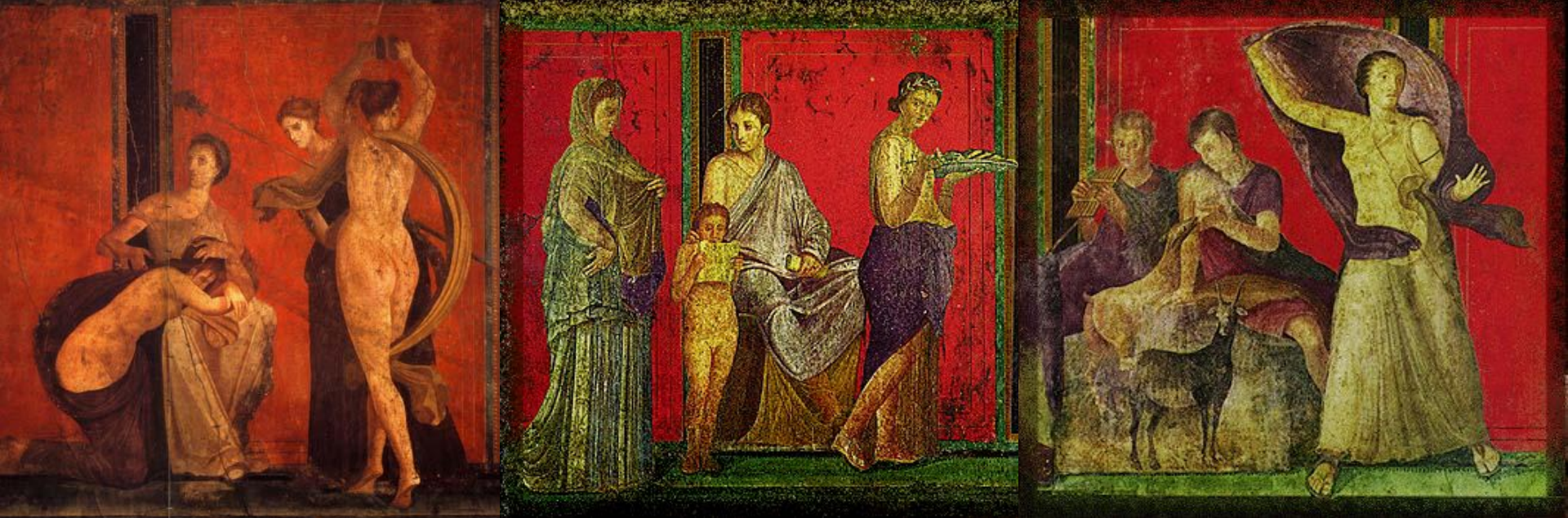
Вилла Мистерий. Помпеи. Древний Рим Ок. 100 до н. э. Италия

Различалось два типа вилл: вилла **рустика** - сельская вилла, имеющая хозяйственный или промышленный характер, и вилла **пеурбана** - городская, предназначенная для отдыха и всевозможных развлечений.





Главное сокровище виллы – фриз зала Мистерий, на котором изображены фигуры высотой в человеческий рост. 29 участников ритуального действия – праздник, посвящённый богу Вакху (бог празднества и виноделия).



На фреске и мифологические персонажи и участники мистерии (совокупность тайных культовых мероприятий, посвящённых божествам, к участию в которых допускались лишь посвящённые).

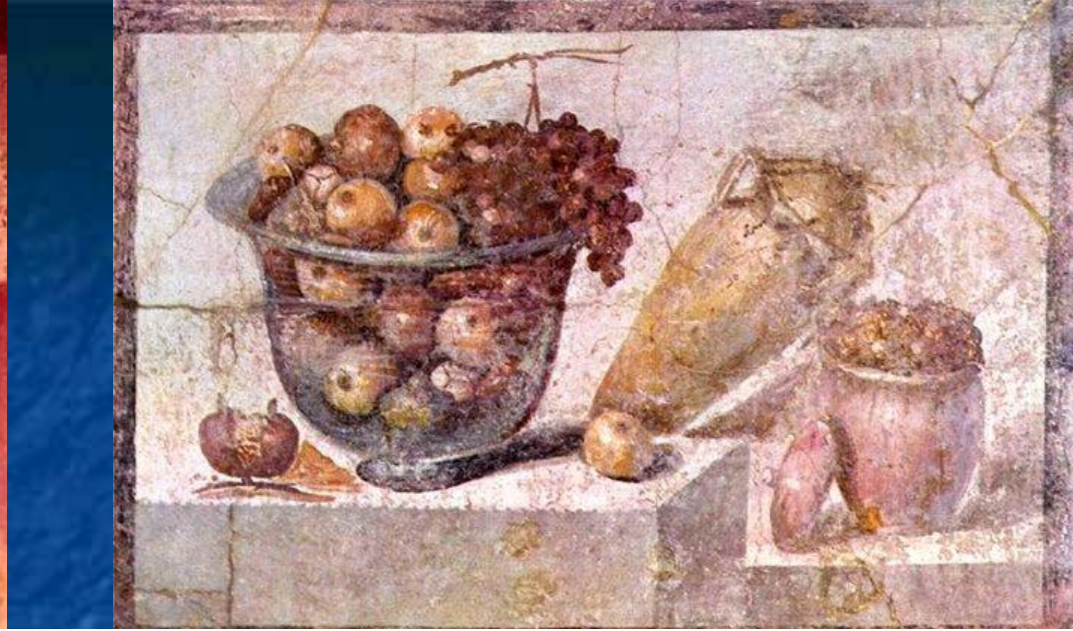




Крылатая богиня с бичом в руке



Вакханки



Во фресках всё чаще стали встречаться пейзажные зарисовки, натюрморты и бытовые сцены. Особенность росписи: разрушить пространство между внутренним пространством архитектуры и окружающим внешним миром.





Весна.

Фреска из города

Стабий близ

Помпей. I в.

Девушка символизирует весну. Она как будто плывёт по воздуху, удаляясь в глубину пространства. В левой руке – рог изобилия, а правой слегка касается цветов. Её одежда гармонирует с фоном цветущего луга

Помпеянские стили стенных росписей:

1. **Икрустационный** - подражание кладке стены из цветного мрамора. Цвета - темнокрасный, желтый, черный, белый







2. Архитектурно-перспективный - носит более пространственный характер; в живописной передаче фасадов и архитектурных деталей (колонн, карнизов, пилястр, капителей), в изображении портиков, беседок, эдикул использовались перспектива и светотень, что создавало эффект зрительной иллюзии

В центре стены часто помещались большие композиции («картины») на мифологические (реже бытовые) темы, с крупными фигурами. Для этого стиля характерны глубокий темно-красный фон, светлая, изысканная гамма в изображении фигур, подчинение объемных и пространственных элементов стенной плоскости, введение пейзажа



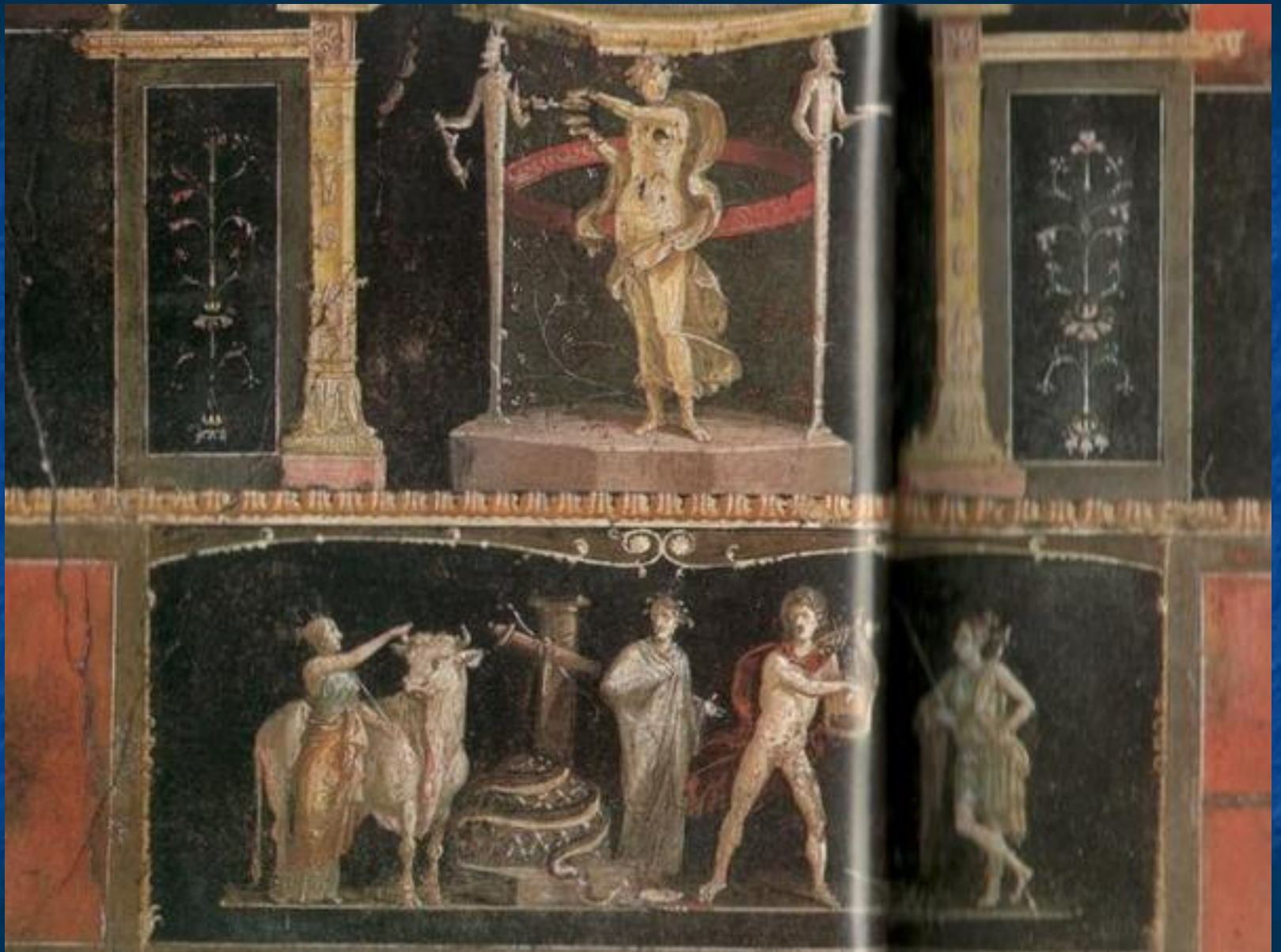


3. **Канделябровый** стиль - плоскостная декоративная орнаментальность архитектурных мотивов, легкие ажурные сооружения, обвитые гирляндами и лентами изящные колонны или подставки (похожие на металлические канделябры); в этом стиле используются также египетские мотивы.

В центре композиций часто помещаются небольшие картины мифологического содержания; нередко в орнаментальную композицию вводятся натюрморты.

В росписях используются яркие, чистые цвета, игра светотени, мягкие тональные переходы

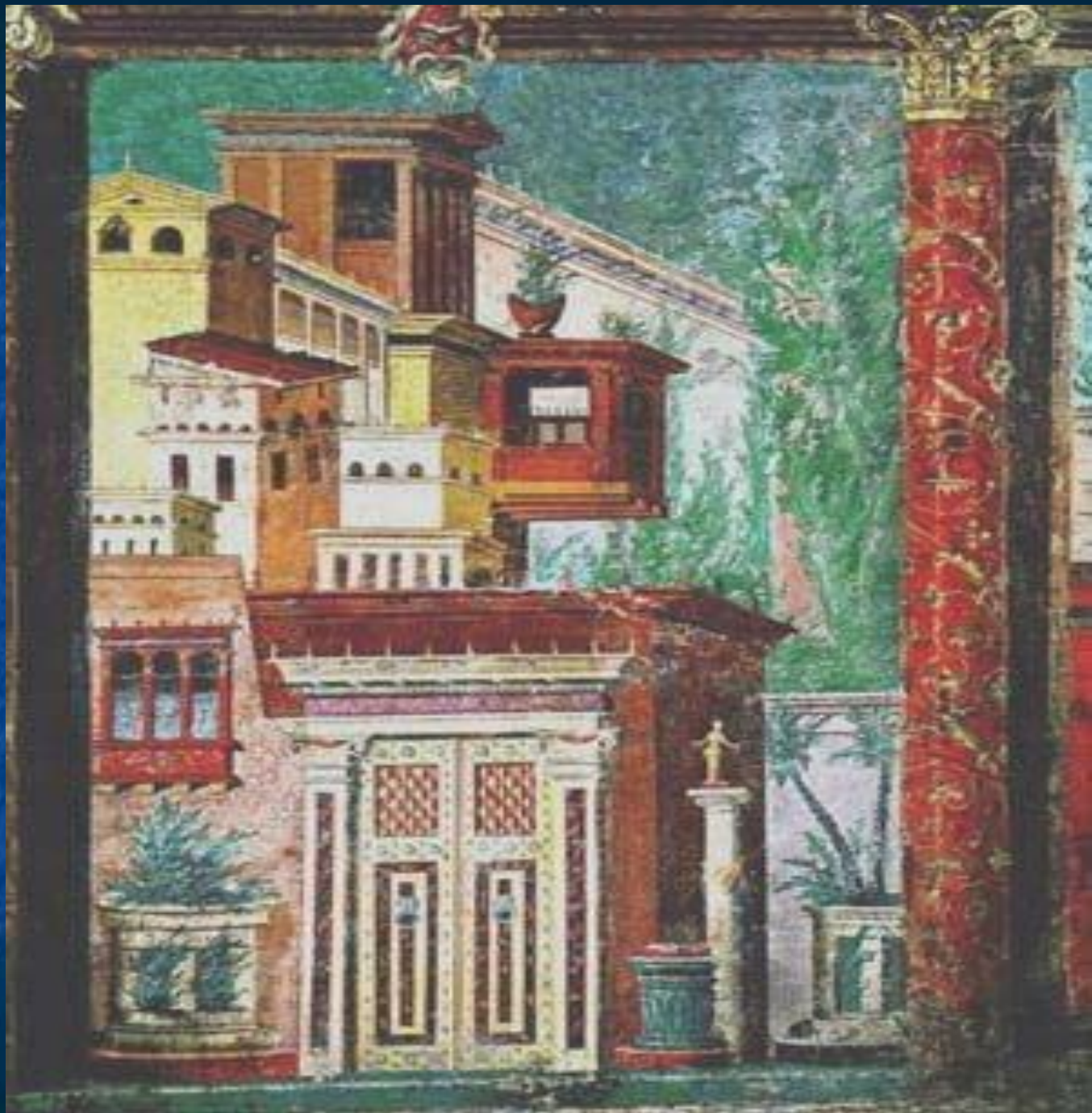


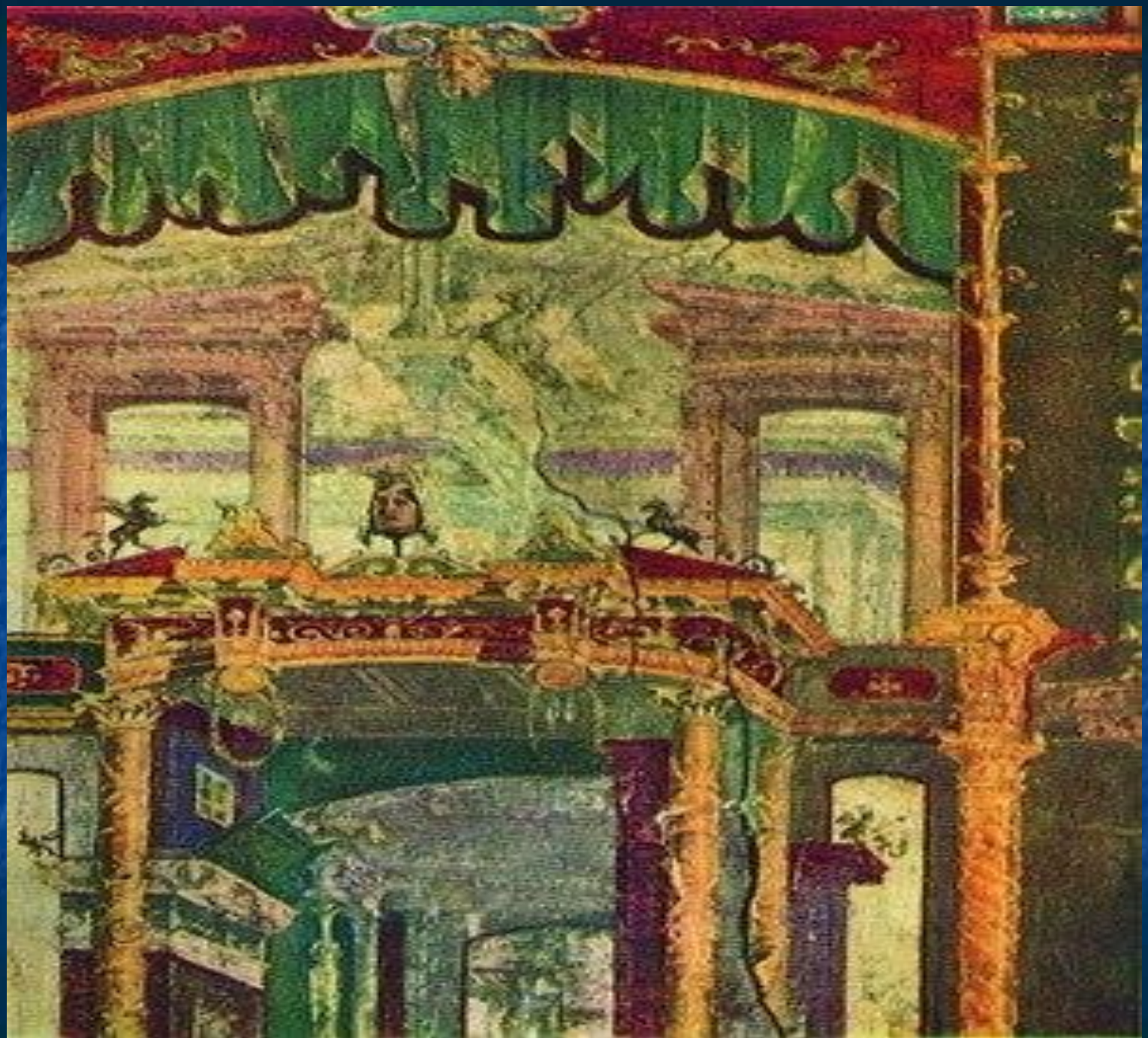




4. Стиль «фантастической архитектуры» («пышный стиль»)

резко отличается от предыдущих динамичностью пространственных композиций, их нарочитой театральностью, обилием неравномерно освещенных фигур в сильном движении, стремлением к иллюзионистическим эффектам, разрывающим плоскость стены пестротой колорита





www.archart.it



www.archart.it



www.archart.it

www.archart.it



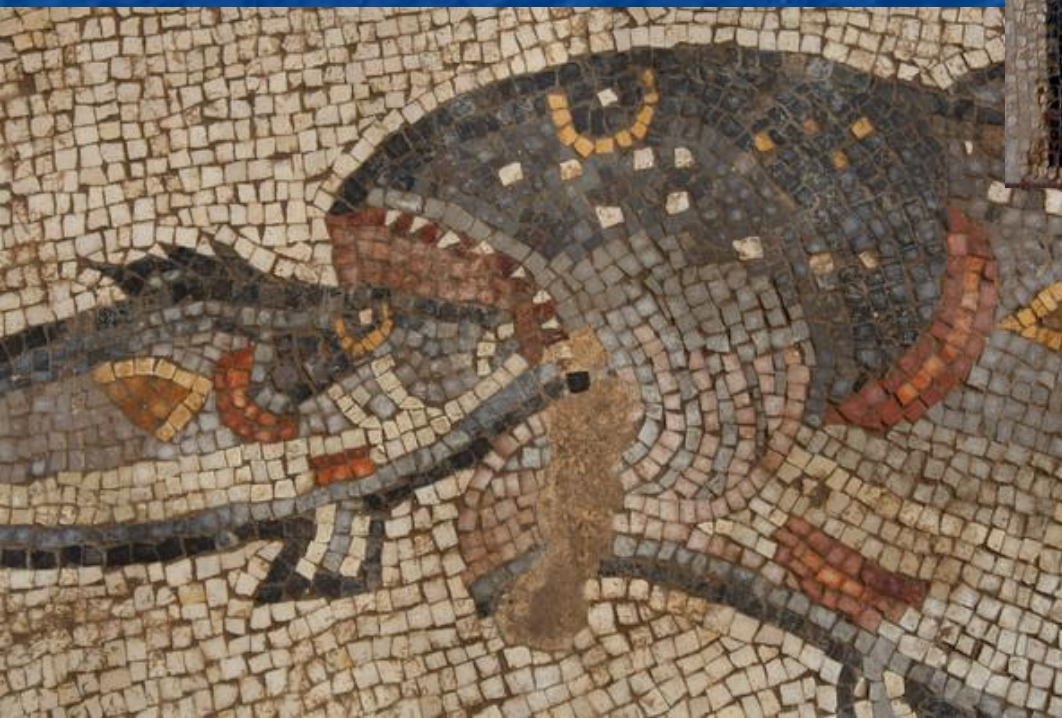
www.archart.it

Мозаика — искусство и техника создания изображений посредством компоновки, набора и закрепления на поверхности разноцветных камней, смальты, керамических плиток и других материалов.



Мозаикой греки называли картины, посвященные музам.

Как вечны музы, так должны быть вечны и эти картины, а поэтому их не писали краской, а набирали из кусочков цветного камня, а затем из кусочков специально сваренного стекла (**смальты**).



На стенах вилл и дворцов знати изображали странствующих актёров, обитателей морского дна, домашние животные и птицы.



Помпеи. Мозаика у входа в Дом Трагического поэта.

В Древнем Риме мозаикой выкладывались полы и стены вилл, дворцов и терм. Римская мозаика делалась из маленьких кубиков очень плотного стекла — смальты, однако нередким было использование мелких камешков и

**Битва Александра Македонского с персидским царём Дарием III
около 100 г. до н. э. Италия, Неаполь, Национальный археологический музей**

Найдена при раскопках в г.Помпеи



Мозаика – 15 кв.м., 1,5 миллиона кубиков смальты.



Битва при Иссе. 79 год. Помпеи. Мозаика.

Алекса́ндрова моза́ика — наиболее известная античная мозаика с изображением Александра Македонского в битве с персидским царём Дарием III. Мозаика выложена из около полутора миллионов кусочков. Кусочки собирались один к одному по извилистым линиям.



Александр на
мозаике



Александр на
мозаике





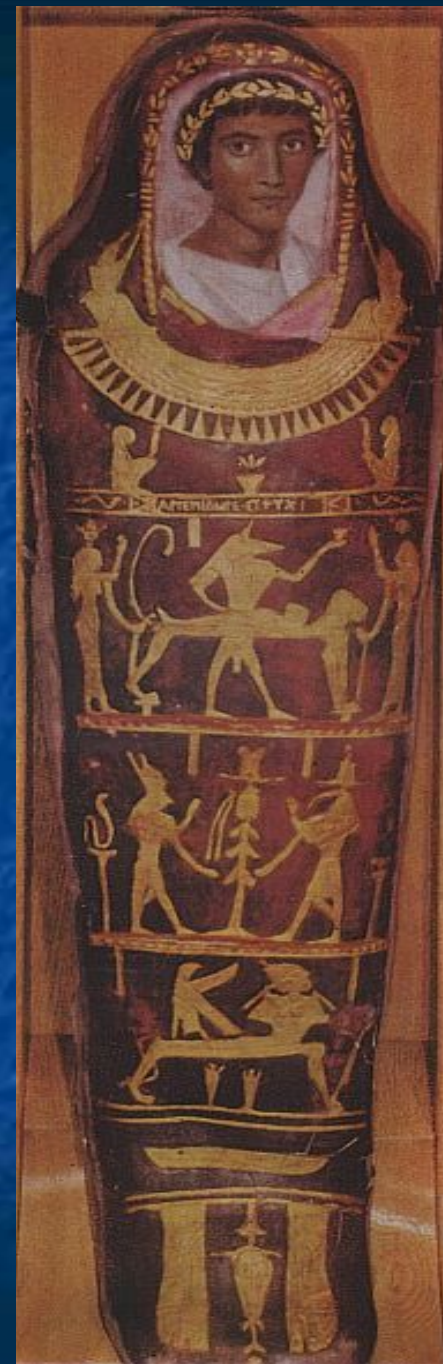




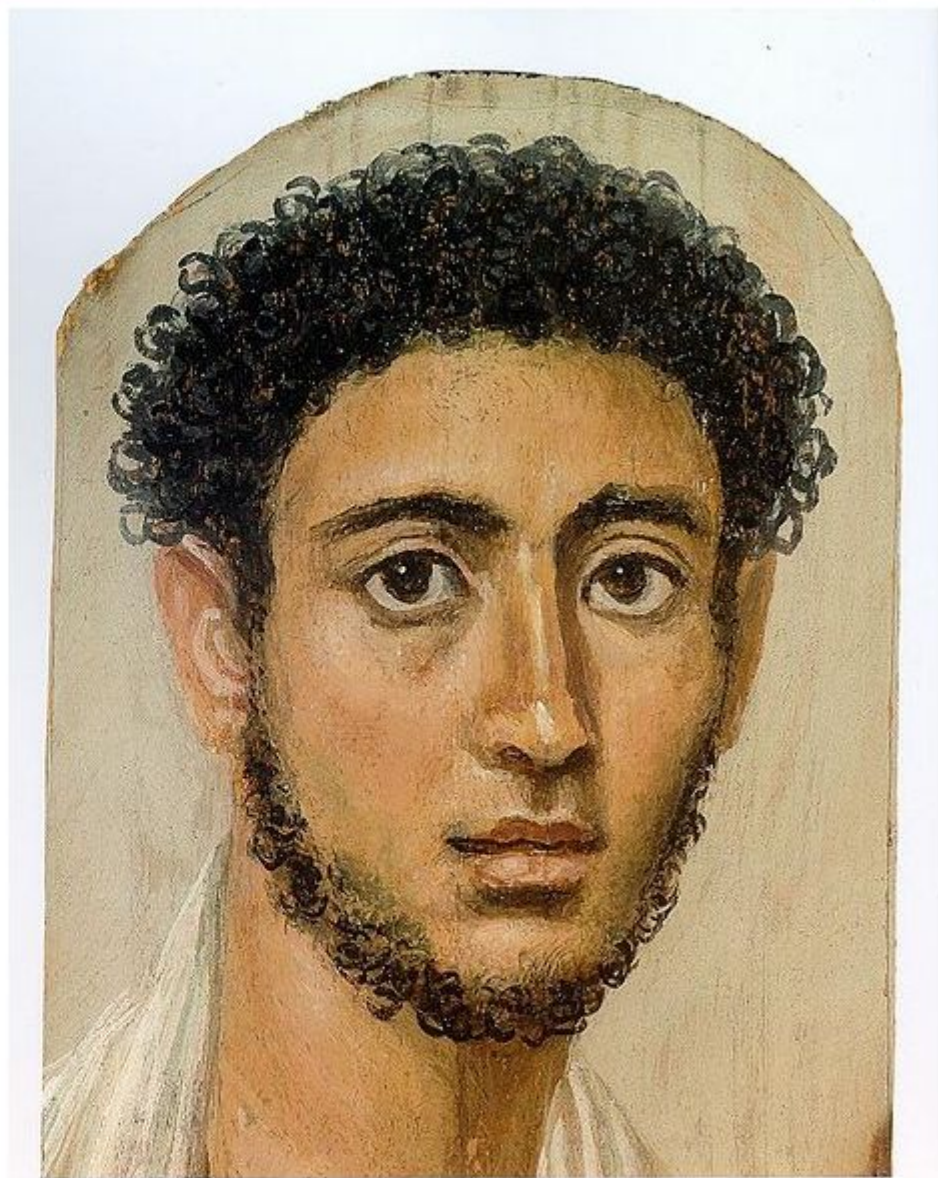
Фаюмский портрет

Фаюмские портреты — созданные в технике энкаустики погребальные портреты в Римском Египте I—III веков н. э. Своё название получили по месту первой крупной находки в Фаюмском оазисе в 1887 году британской экспедицией во главе с Флиндерсом Питри.

Являются элементом видоизмененной под греко-римским влиянием местной погребальной традиции: портрет заменяет традиционную погребальную маску на мумии.



- Фаюмский портрет интересен тем, что уровень изобразительной техники предыдущих и последующих поколений был намного ниже. Рассматривая картины обращаешь внимание на абсолютно живые глаза и ощущаешь, что человек, изображенный на портрете, внимательно рассматривает тебя так же, как и ты его. Эти портреты - поразительно реалистические изображения мужчин и женщин всех возрастов.



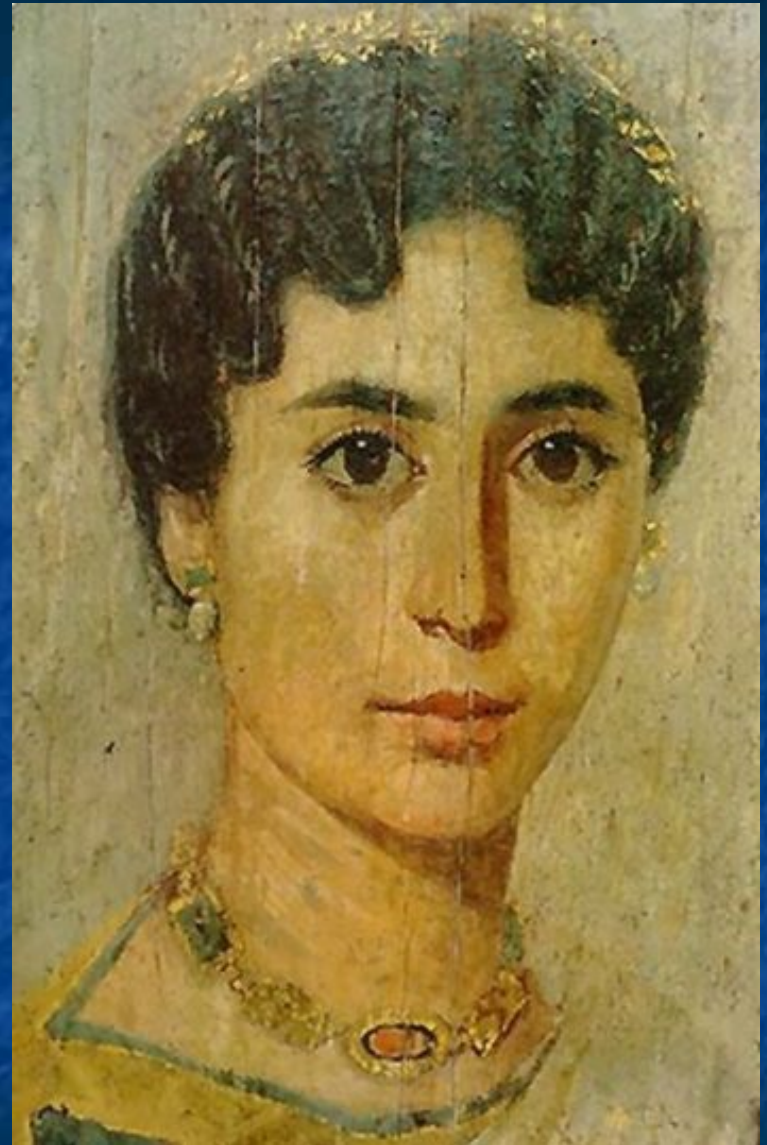




Портрет пожилого римлянина. I век н. э

Ранние фаюмские портреты выполнены в технике **энкаустики** (от гр.— выжигаю). Это восковая живопись расплавленными красками, которую отличает объёмистость (пастозность) мазка.

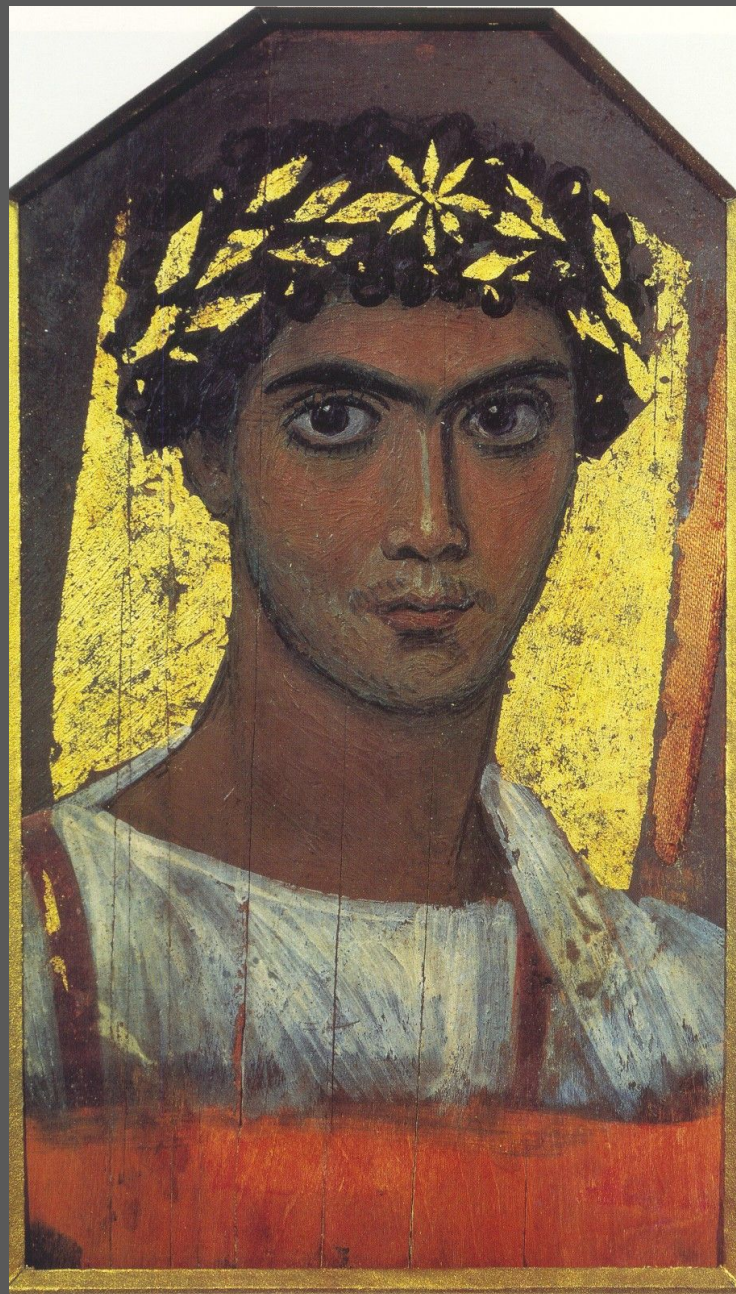
Направление мазков обычно следует формам лица — на носу, щеках, подбородке и в контурах глаз краски накладывались плотным слоем, а контуры лица и волос писались более жидкими красками. Картины, выполненные этим способом, отличает редкая свежесть цвета и они удивительно долговечны.



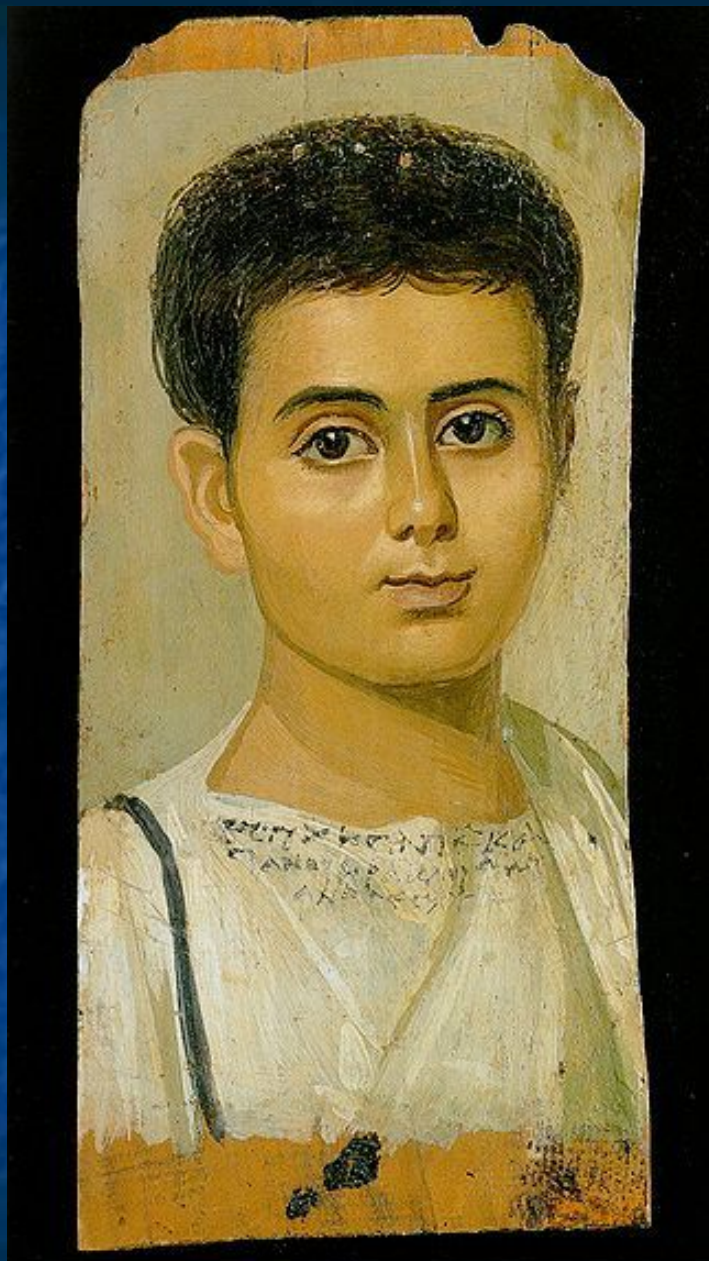
Важная особенность фаюмских портретов — использование тончайшего сусального золота.

На некоторых портретах был позолочен весь фон, на других золотом выполнены только венки или головные повязки, иногда подчеркнуты драгоценности и детали одежды.

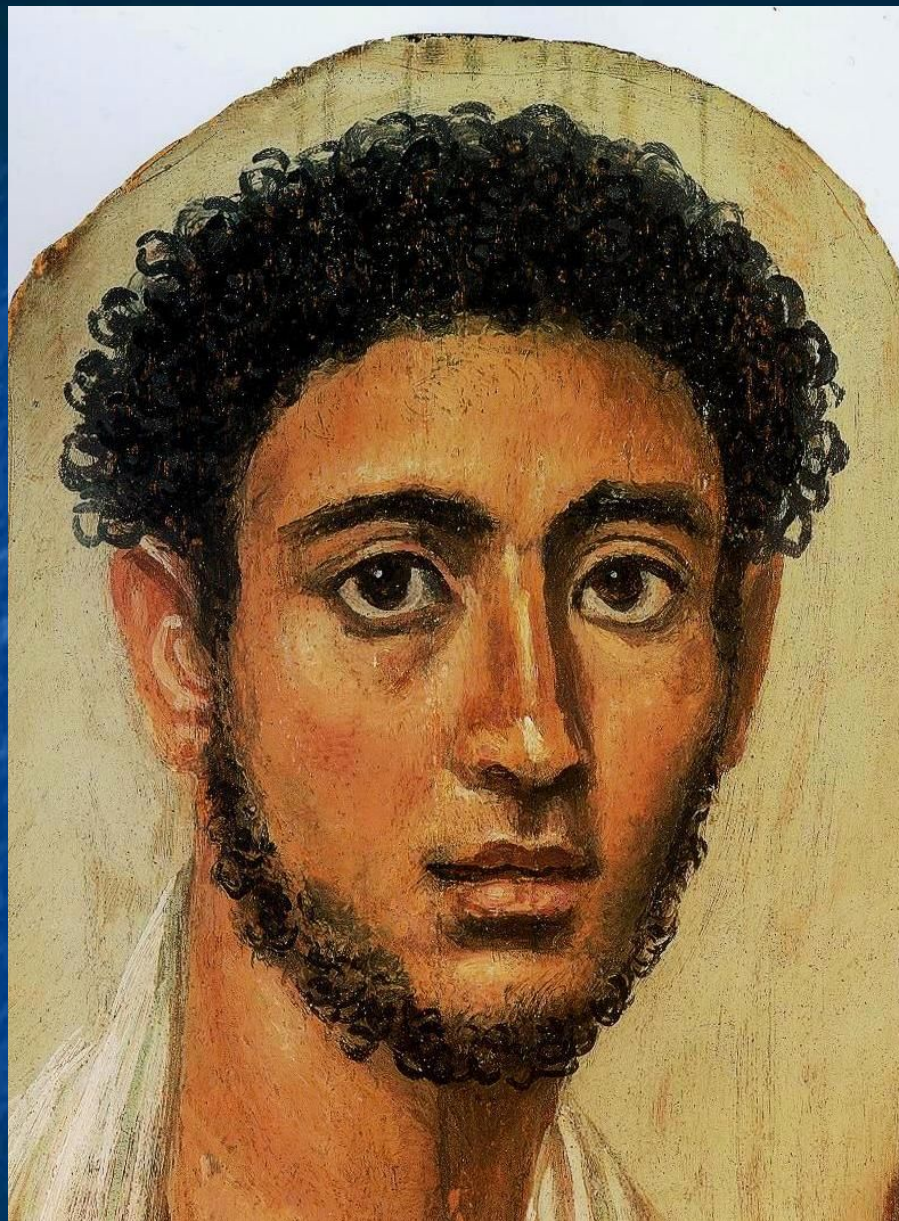
Основа портретов — древесина различных пород: местных (платан, липа, смоква, тис) и импортированных (кедр, сосна, ель, кипарис, дуб).



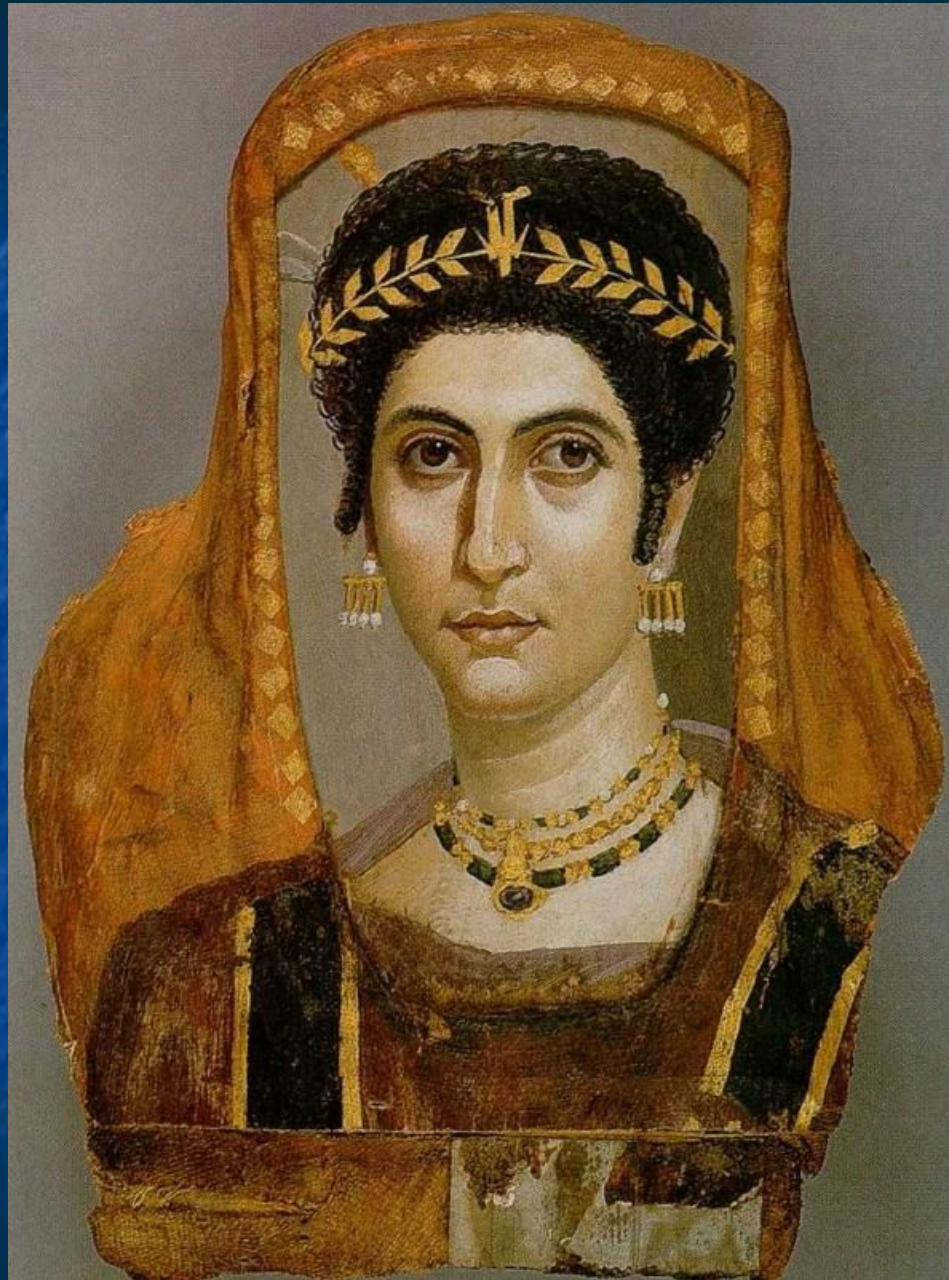
Портрет юноши в золотом венке. II в.

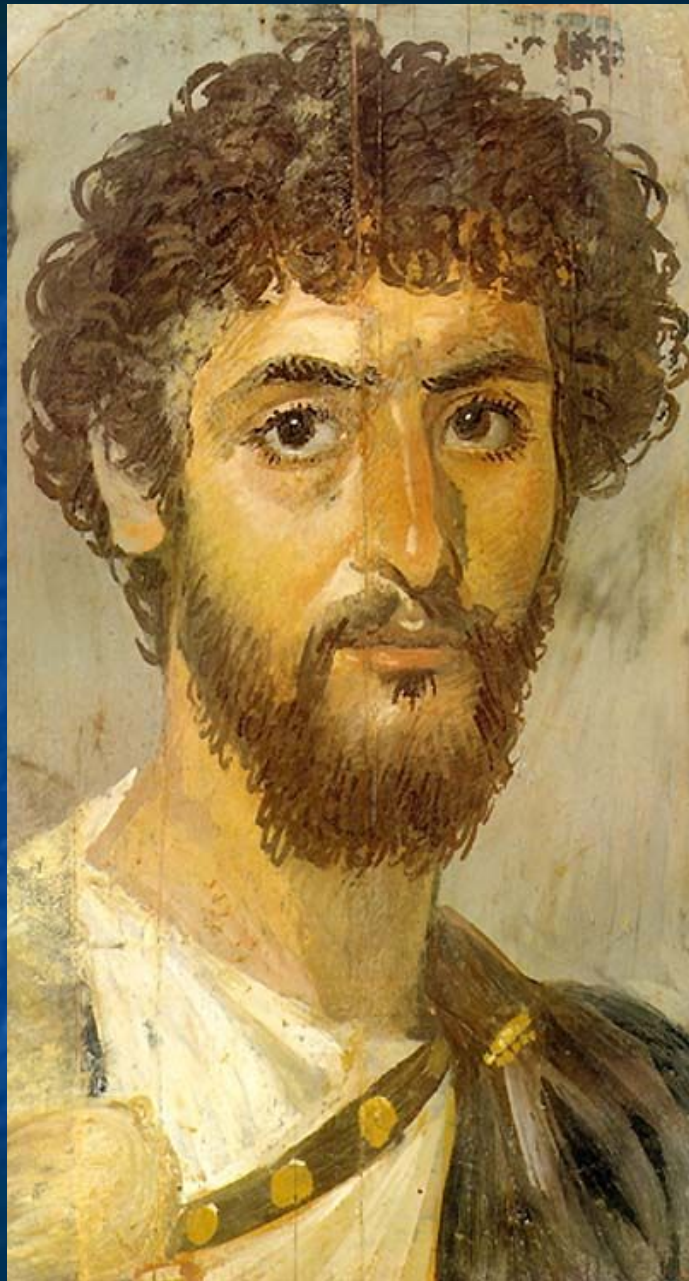


Портрет мальчика по имени Евтихий.



Портрет молодого человека . 125-150 г





В настоящее время в музеях мира хранится около 700 фаюмских портретов, в том числе в Британском музее, Лувре и в Музее Метрополитен в Нью-Йорке.

Великолепное собрание из 23 погребальных фаюмских портретов в Государственном музее изобразительных искусств имени А. С. Пушкина в Москве

