

Французская психологическая школа

«Заметили ли вы, что все психологи, начиная с Аристотеля и Платона, условно принимают психику человека за нечто неизменное, независимое от времени, в котором он живет? Раз не существует психологии, изучающей взаимосвязь психики человека и истории, то естественно, что рано или поздно кто-нибудь это заметит и попытается «раскрасить» белое пятно психологии».

М.Малашкина

Направления развития психологии во Франции на рубеже XIX-XX веков.

- Особое место в истории психологии занимает ФПШ. На рубеже XIX-XX веков французской науке удалось объединить разные психологические направления и вывести психологию на новые рубежи развития.
 - Таких направлений было 3:
 - 1) медицинская психология;
 - 2) экспериментальная психология;
 - 3) социологическое направление.
-

Первое направление - медицинская психология

- Медицинская психология занималась исследованиями в области гипнотических явлений, бессознательного, внушаемости, индивидуальных особенностей и психических состояний человека.
 - Внутри медицинской психологии развивалось два направления:
 - 1) школа Нанси;
 - 2) Парижская школа.
-

Основные достижения школы Нанси



- Ярким представителем данной школы является Амбруаз Огюст Льебо (1823-1905).
 - В основе концепции Льебо лежала мысль о том, что гипноз – это внушенный сон, который можно вызвать у любого человека.
 - Клиенты Льебо хранили внушенную им информацию в течение многих лет.
 - Он лечил гипнозом невротические и соматические заболевания, рассматривая определенные симптомы (например, паралич деятельности или чувствительности без органических поражений) внушением со стороны другого человека (суггестией) или внушением со стороны самого субъекта (аутосуггестией).
 - Полагалось, что и суггестия, и аутосуггестия могут происходить бессознательно.
-

Основные достижения Парижской медицинской психологии



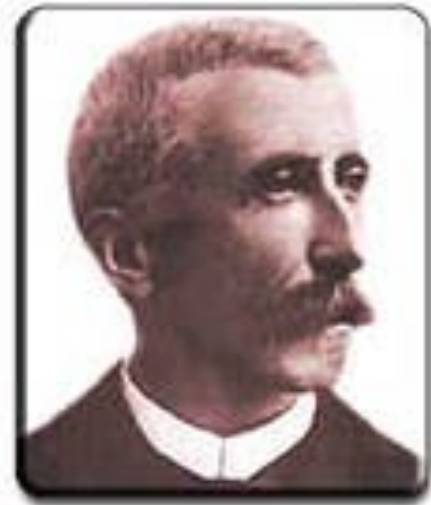
- Основателем данной школы считается Жак Шарко (1825-1893).
 - Он считал, что гипнозу подвержены главным образом лица, склонные к истерии.
 - Выделил основные стадии гипноза:
 - 1) каталепсия – состояние покоя, чувства тяжести в веках и теле, но человек слышит происходящее вокруг;
 - 2) летаргия – состояние сонливости и мышечного оцепенения, человек слышит и запоминает лишь слова врача;
 - 3) сомнабулизм – проснувшись, человек не помнит ничего из происходившего во время сеанса, но выполняет внушенное.
- Ж.Шарко одним из первых отметил психотерапевтическую роль произведений искусства, что в дальнейшем легло в основу многих техник арт-терапии.
-

Значение исследований представителей медицинской психологии в истории психологии

- Работы Льебо и Шарко привлекли внимание многих ученых к феномену внушения.
 - Среди учеников Льебо и Шарко были многие выдающиеся психологи: П.Жане, З.Фрейд, В.М. Бехтерев.
 - Ими были разработаны новые методы психотерапии.
-

Второе направление – экспериментальная психология.

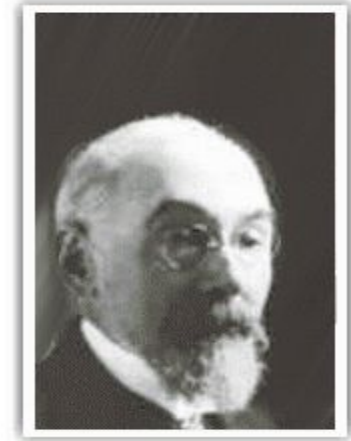
- Одним из известных исследователей в рамках данного направления был Т. Рибо (1839-1916).
- Он учился в Сорбонне на медицинском и философском факультетах, а в последствии заведовал кафедрой экспериментальной и сравнительной психологии в Коллеж де Франс.
- Именно его считают основателем ФПШ.



Направления исследований экспериментальной психологии

- Активно разрабатывался психофизический подход, основываясь на идее Рибо о том, что память, внимание, воля, эмоции и др. психические явления представляют собой феномены различных состояний мозга.
 - Был разработан метод естественного эксперимента, которым Рибо исследовал дикарей, цивилизованных людей, невротиков, умственно отсталых людей и т.д., называя это «экспериментом, поставленным над человеком природой».
 - Изучал возрастные особенности памяти и вывел закон ее обратного развития (память утрачивается в направлении от нового к старому и от сложного - к простому).
-

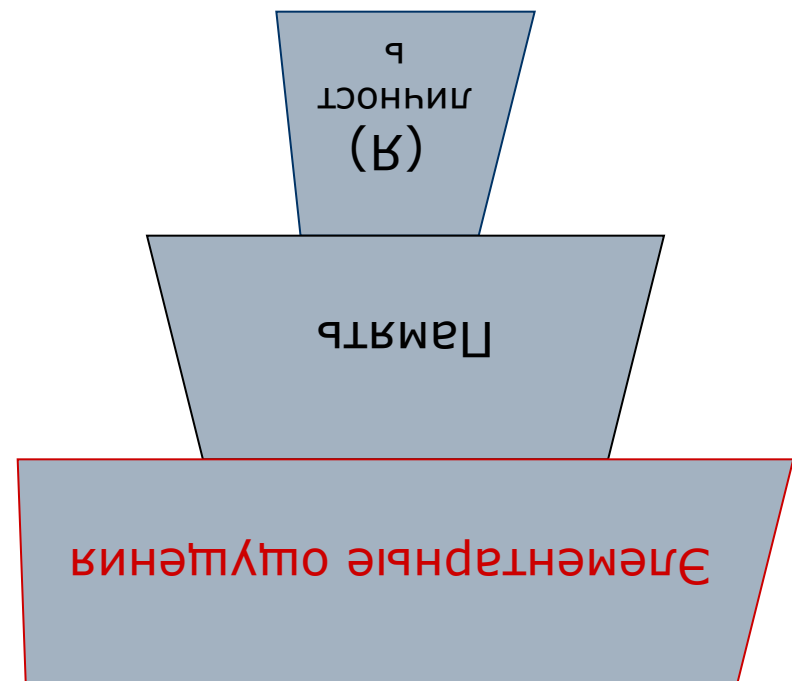
Исследования Пьера Жане (1859-1947)



- Считал, что экспериментальная психология должна изучать патологии, т.к. болезненные и нормальные психические состояния подчиняются одним законам, но при болезни наблюдается их усиление или ослабление, а значит патологии легче изучать.
 - Занимался проблемой свободы воли, выявив, что в отличие от простого действия, которое зависит от раздражителя, волевое действие связано с суждением, с идеей.
 - Оно свободно, т.к. не связано с раздражителем.
-

Исследования Пьера Жане (1859-1947)

- Открыл закон элементарных форм сознания (все высшие формы сознания строятся на основе низших).
- Под уровнем сознания «личность» он подразумевал единство психических явлений, замеченных и понятых.



Трехуровневая структура сознания

Исследования Пьера Жане (1859-1947)

- Открыл явление сужения поля сознания.
 - Поле сознания – это наибольшее число простых образов, которые одновременно могут находиться в одном и том же сознании.
 - Его сужение – это психическая слабость, свойственная больным и детям. У детей это проявляется в прерывистости действий, минутном гневе, быстро проходящих слезах, а у больных – в рассеянности, забывчивости и т.д.
-

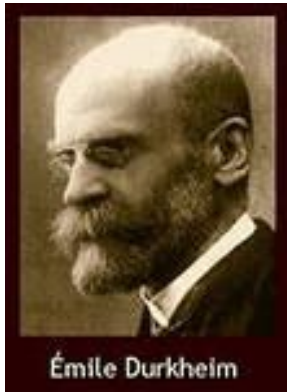
Исследования Пьера Жане (1859-1947)

- Исследовал соотношение сознательного и бессознательного в психике.
 - Полагал, что бессознательное действие обладает всеми признаками психического акта, за исключением того, что никогда не осознается выполнявшим его субъектом (например, хождение во сне, но паралич во время бодрствования). Внешне эти действия разумны, но совершаются вне нормального сознания.
 - Сознательные действия всегда связаны с реальностью и проявляются в активной деятельности. Могут быть творческими (моральные, научные, художественные) и консервативными (сохранение и повторение информации).
-

Значение исследований представителей экспериментальной психологии для истории психологии

- Представители данного направления расширили область методов психологического исследования, разработав клинический метод (исследования патологического развития), кросскультурный метод (сравнительный анализ психики разных народов) и естественный эксперимент.
 - Продолжили исследование психических явлений в рамках общей, возрастной и клинической психологии.
-

Третье направление – французская социологическая школа



- Французский философ Эмиль Дюркгейм (1858-1917) и его ученик Люсьен Леви-Брюль (1857-1939) создали социологическую концепцию и разработанный на ее основе общественно-исторический подход к психике человека.
-

Основные идеи французской социологической школы

1. Человек биосоциален, т.е. имеет двойственную природу – биологическую, включающую в себя всю совокупность ощущений, чувственного опыта и деятельности, и социальную, включающую в себя усвоение общественного опыта.
 2. Это отличает человека от животного, которое не обладает социальной психикой.
-

Основные идеи французской социологической школы

3. Биологическая часть индивида имеет корни в его организме, а социальная формируется благодаря обществу, культуре, образованию и т.д., т.е. сознание социально обусловлено.
 4. Так возникла идея коллективного бессознательного в ФПШ, которое представляет собой совокупность общих верований и чувств, свойственных в среднем членам какого-либо общества.
-

Основные идеи французской социологической школы

5. Коллективные представления, являясь структурой общества, закрепляются в языке и таким образом передаются из поколения в поколение и в индивидуальное сознание. При этом они не имеют высокой степени осознанности и часто могут носить аффективный характер.
 6. Общества нет там, где есть одни индивиды. Только в группе индивид получает поддержку коллективной энергией и только в коллективе человек чувствует себя сильнее и может пожертвовать своим интересами ради общей цели. Таким образом, «индивид возникает из общества, а не общество – из индивидов».
-

Основные идеи французской социологической школы

7. Формирование мышления происходит не посредством деятельности, а через механическое взаимодействие индивидуального и общественного сознаний и представляется неосознанным.
 8. Сознание изменялось вместе с развитием общества. Когда появилось разделение труда, к сознанию стали предъявляться новые требования, обусловившие необходимость выбора индивидом своего места в новой системе, что в результате привело к индивидуализации сознания.
-

Основные идеи французской социологической школы

9. Первобытное сознание включало в себя только коллективные представления, а индивидуальные к ним прибавились позже.
 10. Умственная деятельность человека, также как и его сознание, биполярна – она имеет как рациональную сторону, выражающуюся в общих логических законах мышления, так и иррациональную, составляющей которой является религия, понятие о душе и иные верования, присутствующие в психике современного человека.
-

Историческое значение социологических исследований ФПШ

1. Изучалась взаимосвязь между личностью и обществом.
 2. Было доказано, что на становление психики влияет культура, историческое развитие общества.
 3. Был расширен предмет психологии в ФПШ путем включения в него не только бессознательной, но и коллективной психики.
 4. Идеи французской социологической школы оказали большое влияние на становление марксистской психологии и деятельностного подхода в отечественной психологии.
-

Направления критики французской социологической школы

- Критика идей Э.Дюргейма и Л.Леви-Брюля в основном сосредоточилась на их механической трактовке взаимодействия индивидуального и общественного сознаний в объяснении процесса формирования мышления.
 - Деятельность как детерминанта развития мышления ими не рассматривалась.
-