

Япония

Страна восходящего солнца



Столица - Токио

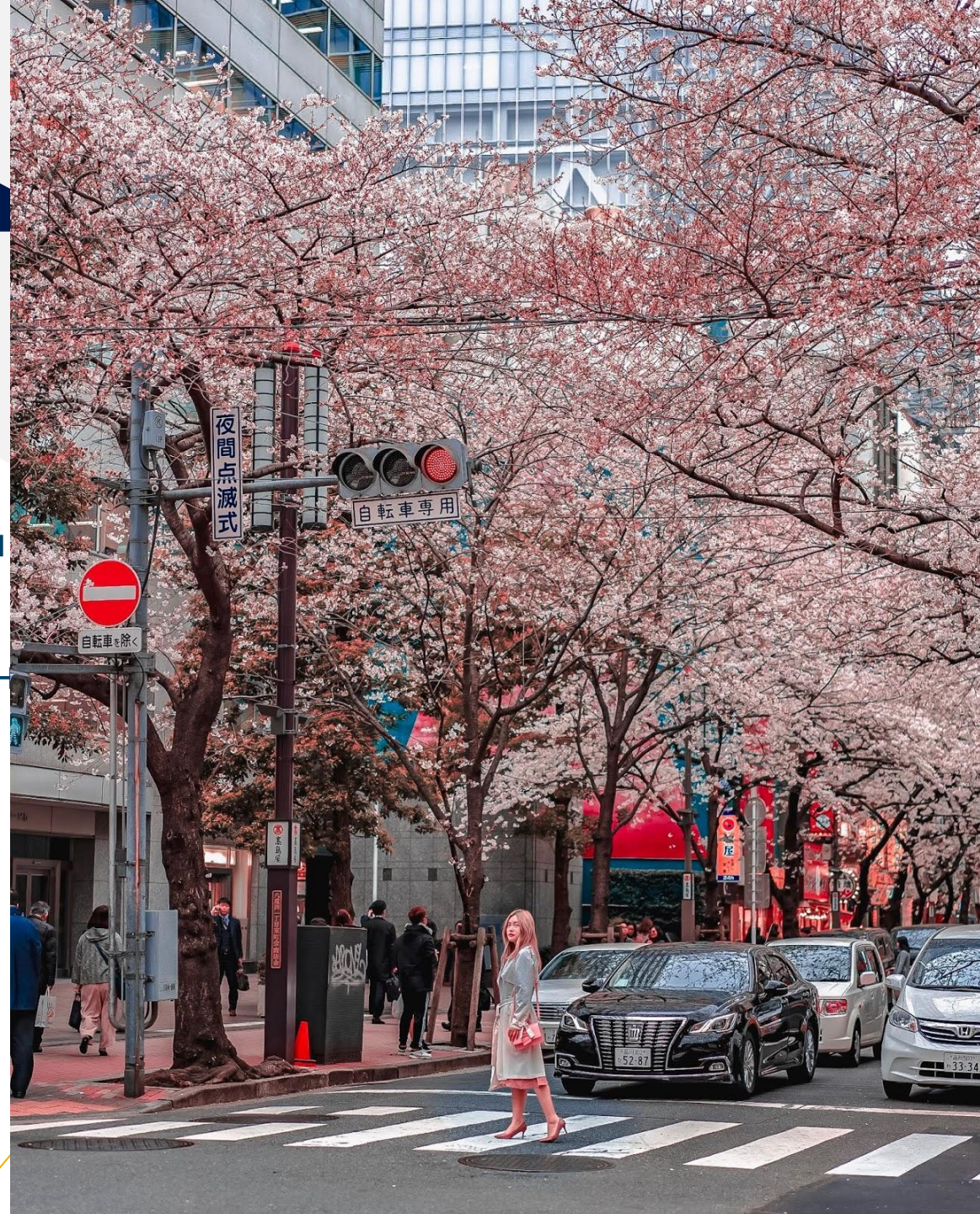
Форма правления – конституционная монархия.

Официальный язык – японский.

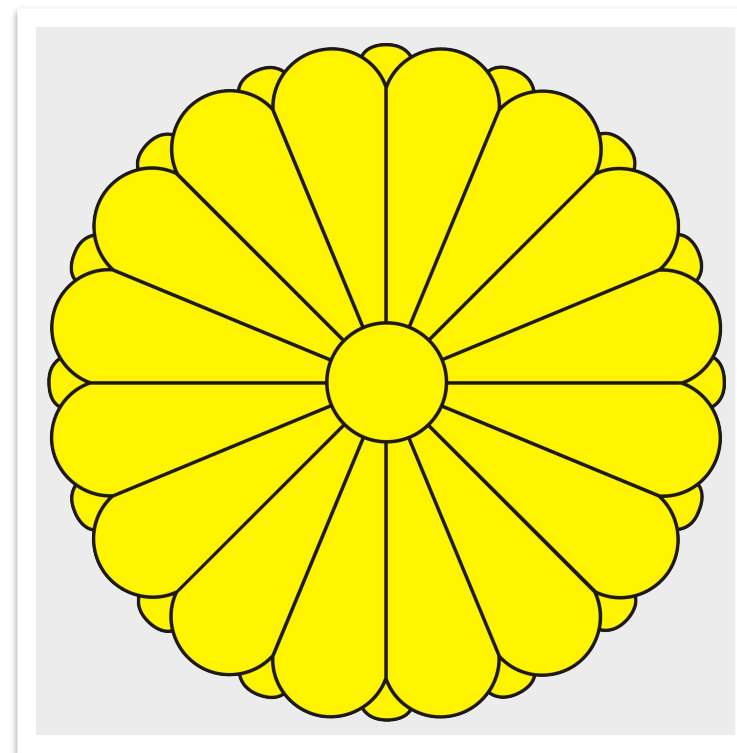
Крупнейшие города – Токио, Иокогама, Осака, Сайтама и

Валюта – японская иена.

Император – Нарухито – 126-й правящий император Япон



Флаг и герб



Местоположение

Островное государство, площадью около 377 тысяч кв. км, имеет в составе 4 крупных острова. Еще более 4 тысяч небольших островов также принадлежат стране. Япония омывается Тихим океаном. Длина береговой линии составляет 29 751 км. Морские границы с Россией; Республикой Кореей; КНР. Климат, преобладающий в Японии, можно охарактеризовать, как умеренный и субтропический.



Участие Японии в международных организациях

Япония является членом Азиатско-тихоокеанского экономического сотрудничества (АТЭС).

Всемирной Торговой Организации (ВТО). Также в качестве наблюдателя является членом организации ОАГ, ООН, ВМО, ЮНЕСКО и многих других.



Город – порт в Японии

Иокогама — главные морские ворота Японии

Иокогама — крупнейший портовый японский город. Он располагается в 30 км от Токио. Его омывает Токийский залив. Вместе с Токио Иокогама образует самую большую агломерацию страны.



Землетрясения

В спокойные годы в Японии происходит в среднем пять землетрясений ежедневно. А в годы высокой сейсмической активности - в несколько раз больше. Например, в 2016 году количество подземных толчков достигло 6566 (18 в день). И это еще не предел: в 2011 году число землетрясений превысило норму в 7 раз. Именно в тот год произошло сильнейшее землетрясение и цунами, разрушившее АЭС в Фукусиме.



Население

125 440 000 чел. (2022 г.)

Средняя продолжительность жизни:

- мужчин – 79 лет
- женщин – 85,7 лет

Плотность – 333 чел/км.кв.

Более 96% граждан японцы.

ВВП на душу населения - 40 193,25\$(24 место).

Также проживают около 24 000 айну (в основном, на о. Хоккайдо), около 700 000 корейцев, около 200 000 китайцев.



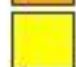


Пол и возраст

средняя продолжительность жизни равняется практически 80 годам. На данный момент в Японии проживает более 70 000 жителей, чей возраст перевалил за 100 лет.

Годовая убыль населения — 0,191 % (2009 год), примерно 250 тыс. человек.



-  - процент людей младше 15 лет
-  - процент людей в возрасте от 15 до 65 лет
-  - процент людей старше 64 лет

Религии.

Согласно проведенным исследованиям, большая часть японцев исповедуют синтоизм и буддизм.

| Религия | Количество | % |
|-------------------------|------------|--------|
| Нерелигиозные и атеисты | 72 108 188 | 57.0 % |
| Буддизм | 45 795 025 | 36.2 % |
| Другие | 5 819 257 | 4.6 % |
| Христианство | 2 024 089 | 1.6 % |
| Народные верования | 506 022 | 0.4 % |
| Ислам | 253 011 | 0.2 % |

Промышленность



Отрасли промышленности:

- Metallургия
- Машиностроение
- Энергетика
- Робототехника
- Химическая промышленность
- Лёгкая промышленность
- Пищевая промышленность

Машиностроение основа промышленности страны, оно по праву считается одним из **самых развитых** и **передовых** в мире. Основные **отрасли** мировой специализации **Японии** автомобиле- и судостроение, производство бытовой электроники и робототехника.



Сельское хозяйство

Сельское хозяйство, лесное хозяйство и рыболовство составляют основной сектор промышленности в экономике Японии, вместе с японской горной промышленностью, но вместе они составляют лишь 1,1 % от ВВП страны. Из-за гористого ландшафта Японии (73 % территории занимают горы), леса покрывают 68,55 % территории Японии.



Рыболовство

По улову рыбы **Япония занимает первое место** в мире. В стране более 3 тыс. рыболовных портов.

Можно выделить четыре основных типа промышленного рыболовства Японии:

прибрежное рыболовство, осуществляемое в основном в 12-мильной прибрежной зоне с судов, не относящихся к океаническим судам

морское рыболовство в пределах 200-мильной зоны Японии

океаническое рыболовство в открытых районах Мирового океана и в зонах иностранных государств

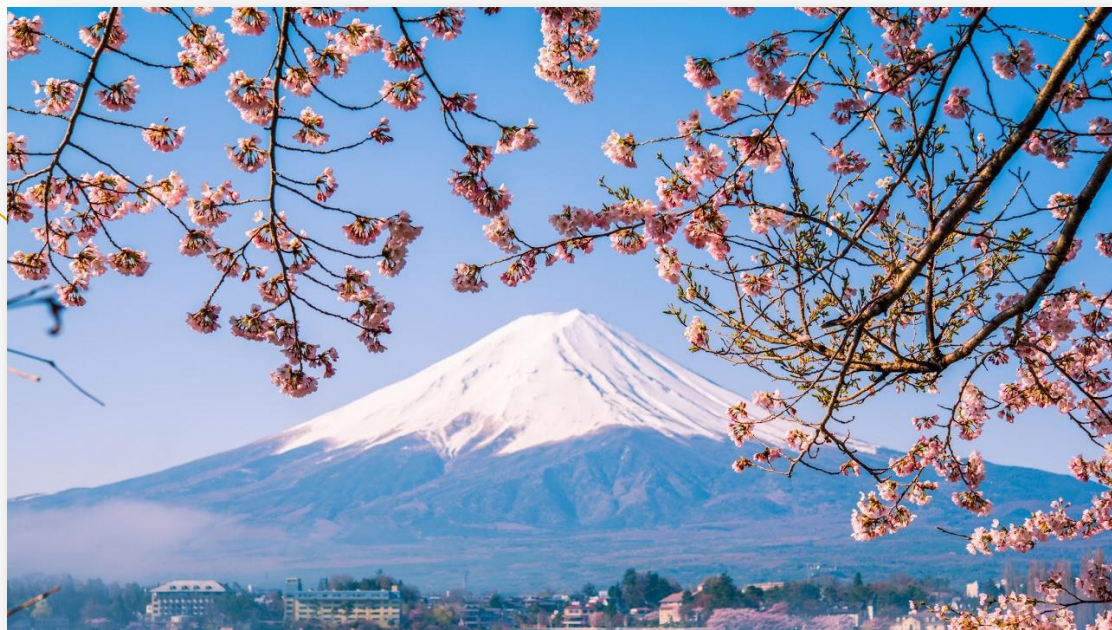
марикультура



Достопримечательности

Гора Фудзи (остров Хонсю).

Символ страны восходящего солнца –
священная гора Фудзи.



Императорский дворец (г. Токио)

Императорский дворец в Токио — дворец императора Японии в специальном районе Тиёда метрополии Токио. Используется со второй половины XIX века как резиденция императоров и Императорского двора



Мемориал мира в Хиросиме

После взрыва атомной бомбы, которая попала в здание, все посетители погибли. Купол находился в 160 метрах от эпицентра взрыва. Он выгорел, но уцелел. Его укрепили, и он стал главным экспонатом, демонстрирующим последствия атомного взрыва и недопустимость применения атомного оружия.



Чудеса света

Водопад Нати

В префектуре Вакаяма на полуострове Кии находится высочайший японский водопад – Нати. Он срывается со скального 133-хметрового уступа. Испокон веков считается священным и достойным поклонения.



Тоннель глициний в Японии: цветочное небо над головой

Высота растения может достигать 15 метров, что позволяет создавать цветочные композиции разнообразных форм: на территории садов встречаются не только тоннели глициний, но и шатры, и навесные крыши, будто бы созданные природой.



Знаменитости

Киитиро Тоёда

основатель фирмы Toyota Motor Corporation.



ТАКЕДА СИНГЕН (1521 – 1573)

Самый знаменитый самурай в истории Японии. Известен он, по большому счету, своей уникальной военной тактикой. Обладал достаточной силой и мастерством, чтобы победить могущественного Ода Нобунага.



Национальная кухня

Онигири

Это рисовые шарики, которые подают с различными соусами.



Фугу

Специфическое блюдо японской кухни – фугусашими. Деликатес дорогой, вкусный и очень красивый. Его готовят из иглобрюха, мясо которого имеет необычный перламутровый окрас.



Чай

Японцы любят чайные церемонии и чаще всего на них предлагают именно полезный зеленый чай. Маття латте — один из популярных вариантов. Его готовят как капучино, но вместо кофейных зерен добавляют порошок зеленого чая.





**СПАСИБО ЗА
ВНИМАНИЕ!**