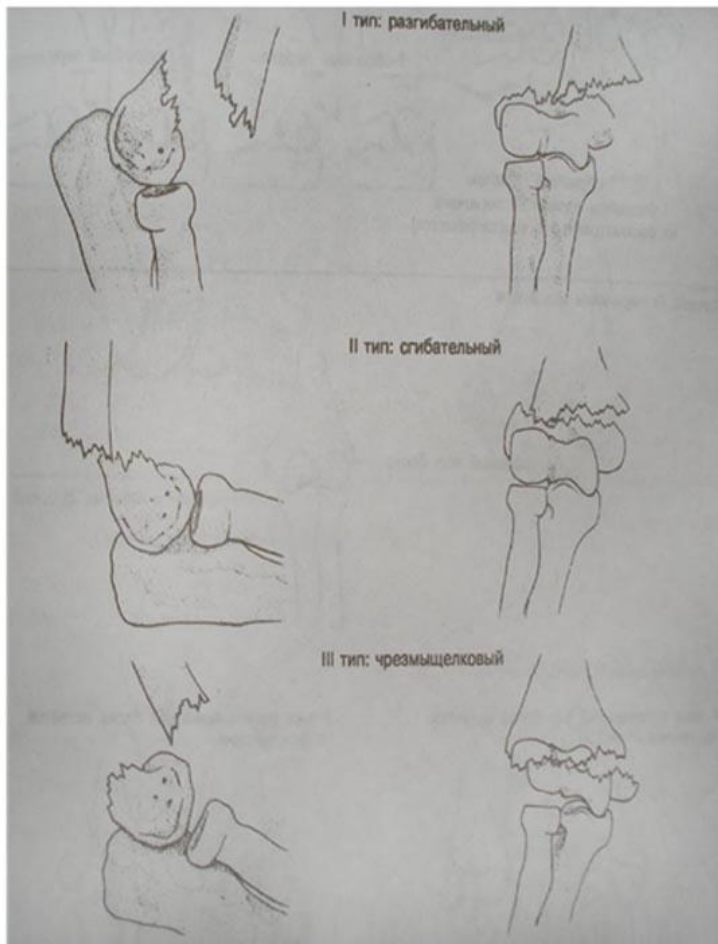


Тема 3. Переломи нижнього епіметафізу плеча, особливості переломів даної локалізації у дітей.

Ускладнення переломів та вивихів у ліктьовому суглобі.
Переломи ліктьового паростку, переломи кісток передпліччя.

Горизонтальні переломи дистального відділу плечової кістки.



Клас А: надвиросткові та
черевиросткові переломи.

1-й тип: розгинальний

2-й тип: згинальний

3-й тип: черезвиростковий

Горизонтальні переломи дистального відділу плечової кістки.

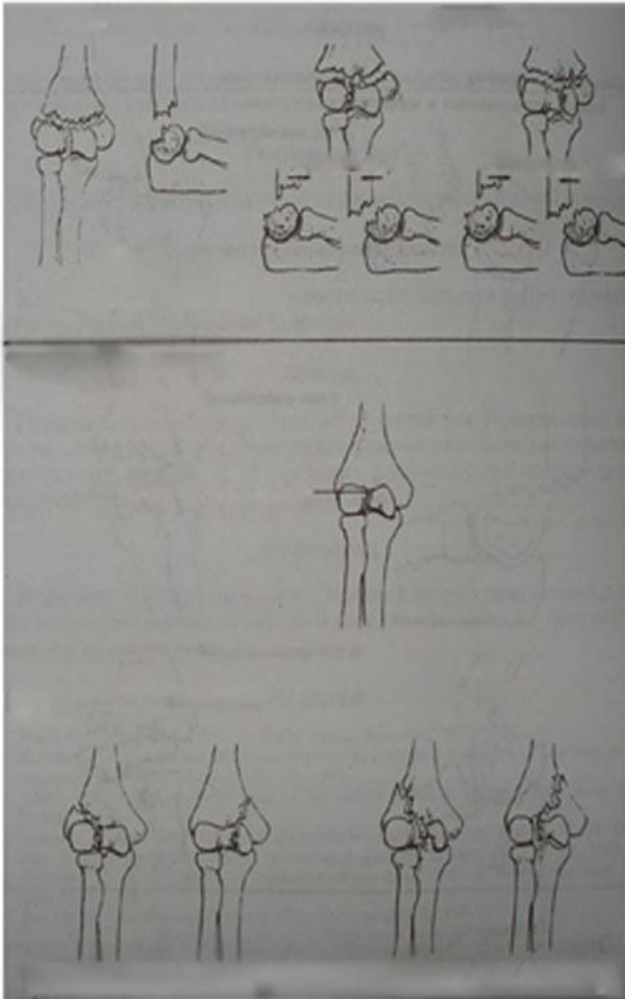
Клас Б. міжвиросткові переломи.

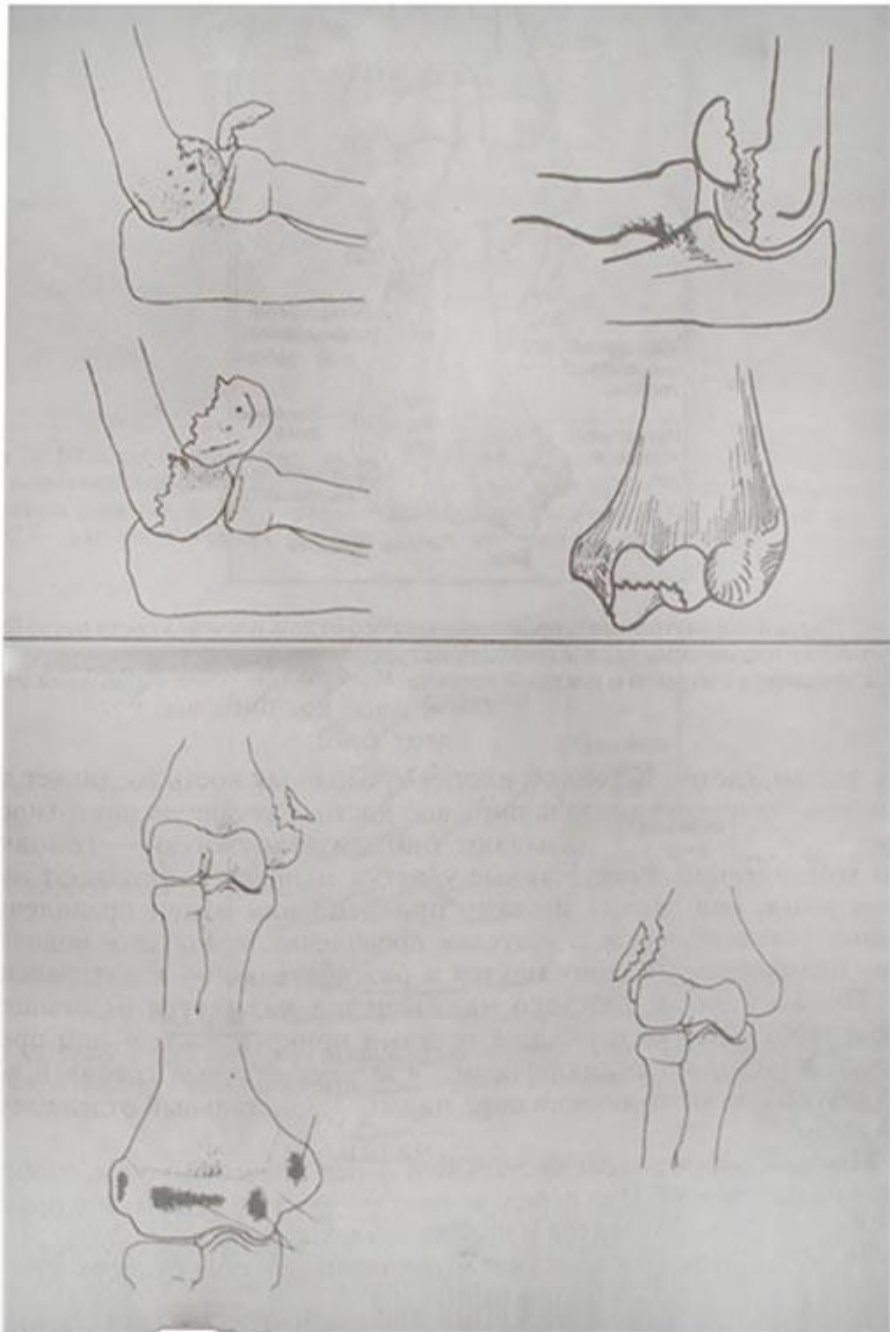
Т-подібний перелом без зміщення

Т-подібний перелом зі зміщенням

Клас В. Переломи надвиростків.

Переломи дистального відділу плечової кістки частіше всього зустрічаються у дітей від 3-х до 11 років або у дорослих старше 50 років. У дітей 60% переломів ділянки ліктьового суглоба є надвиростковими.





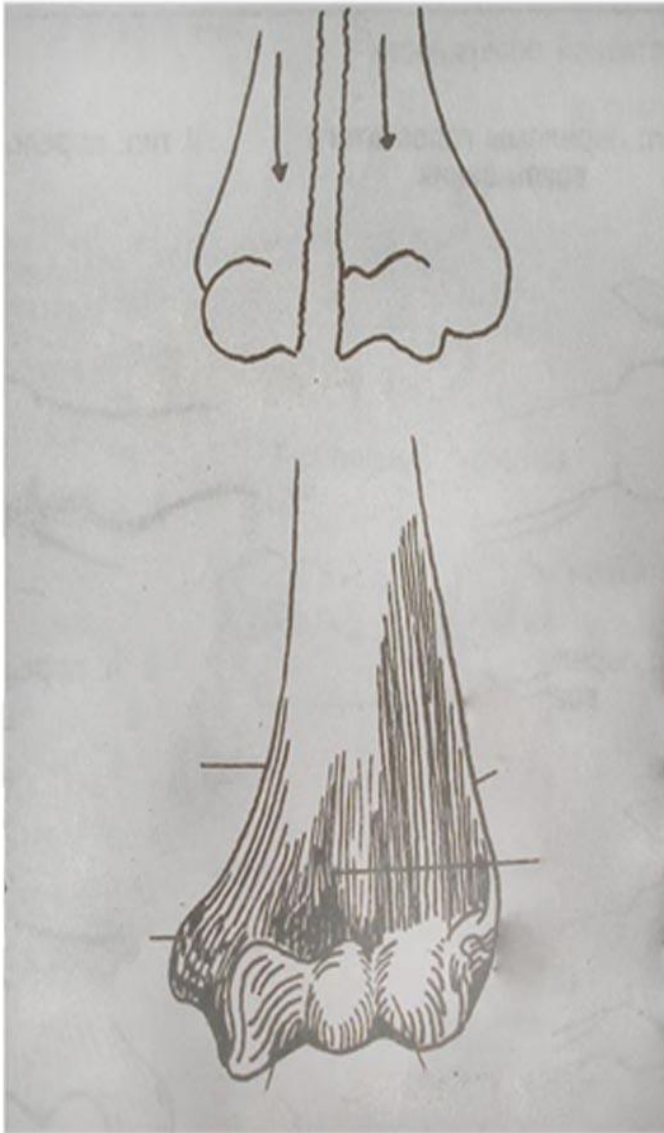
Клас Г: переломи суглобової поверхні.

1-й тип: переломи головчатого підвищення

2-й тип: переломи блока.

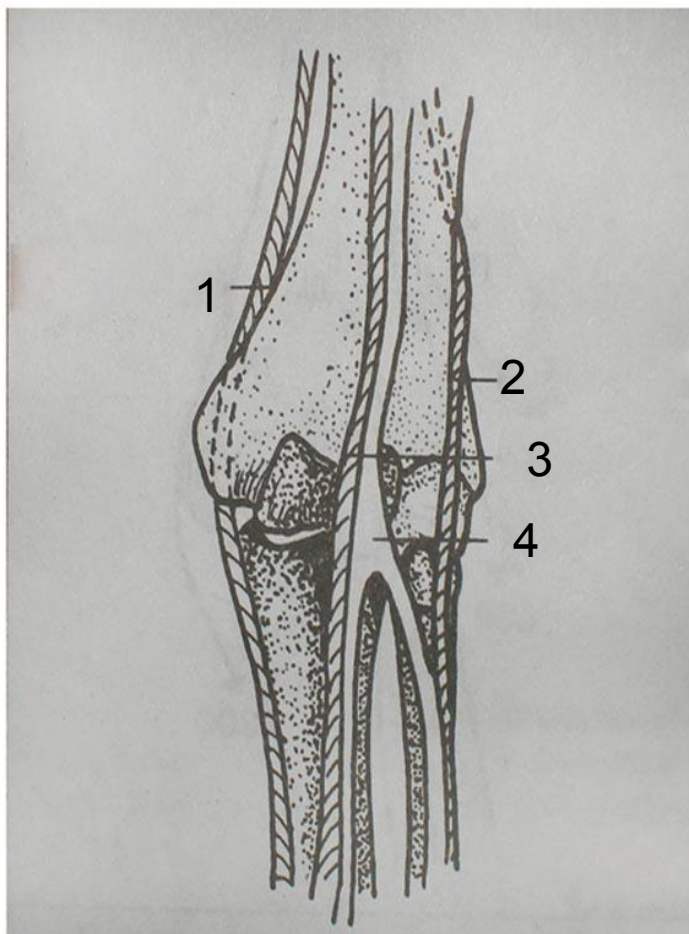
Аксіома:

у дитини або підростка потрібно корегувати ротаційе та кутове зміщення, ремоделювання в процесі росту може виправити невелике поперечне зміщення, але не виправить кутового або значного ротаційного зміщення.



Зовнішня та внутрішня сторони дитсального відділу плечової кістки можуть теоретично розглядатися як 2 нисходящі колони, які своїм нижнім відділом з'єднані з променевою та ліктьовою кістками.

Кістка між двома надвиростками дуже тонка.



Судинно-нервові утвори
дистального відділу плеча.

1-ліктьовий нерв

2-Променевий нерв

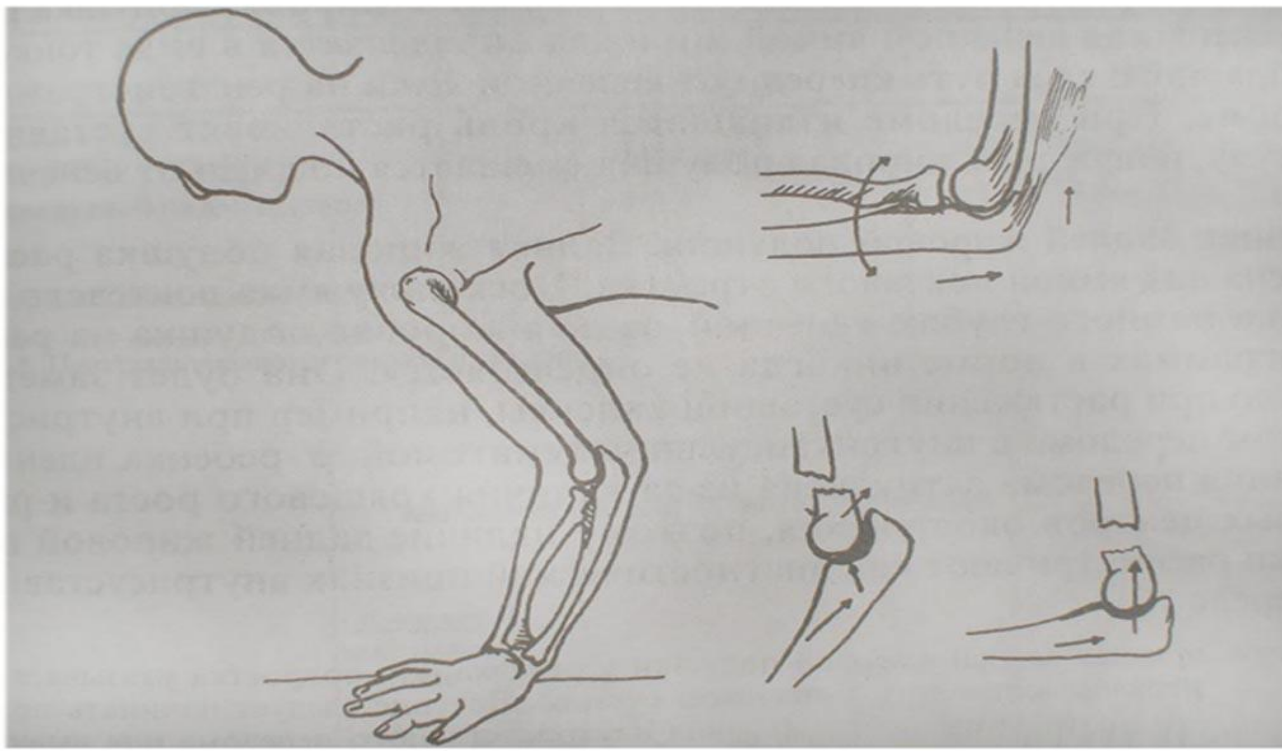
3-серединний нерв

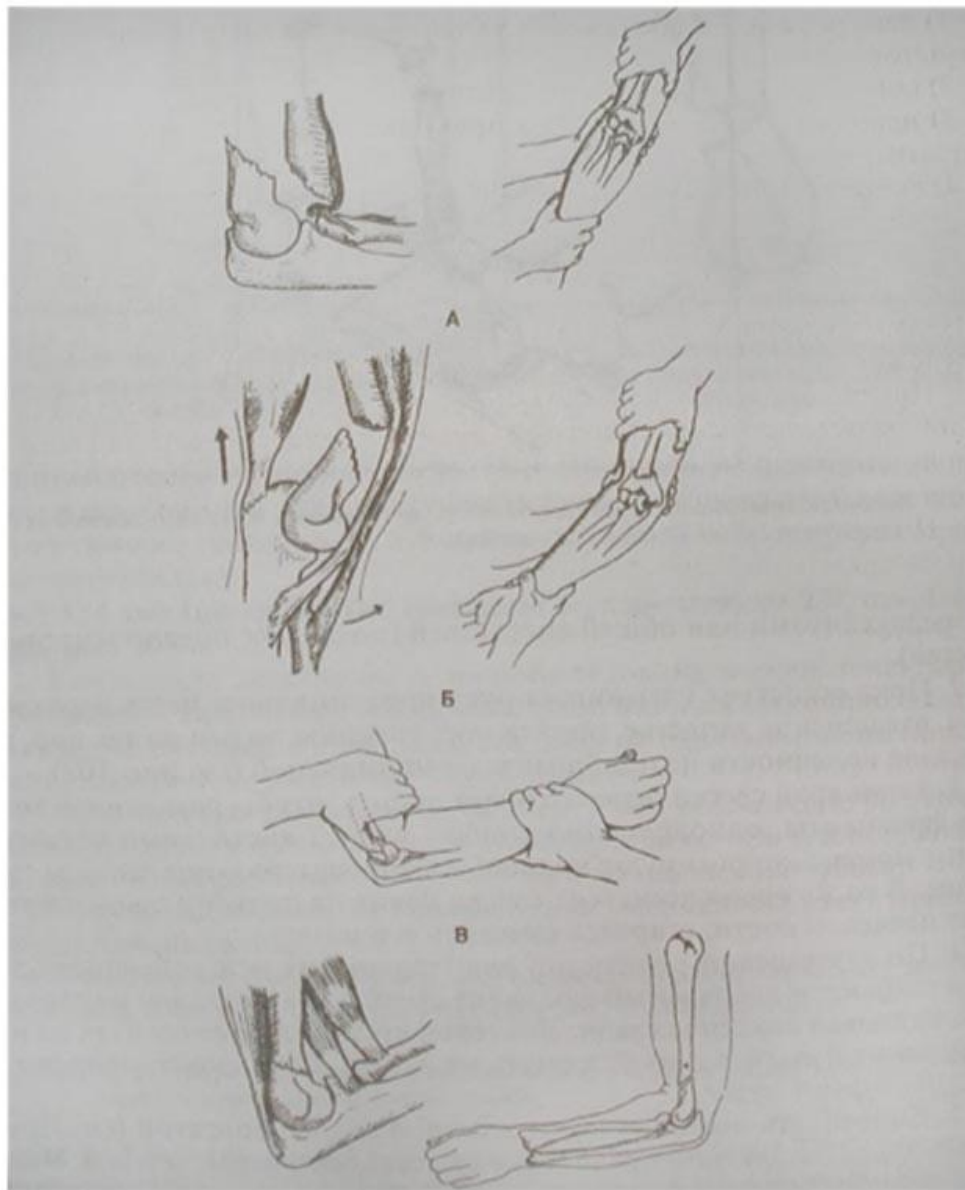
4-плечова артерія

Непрямий механізм, який викликає надвиростковий перелом, має на меті падіння на витянуту руку .

Дві сили передаються на ліктьовий суглоб : 1-повздожня, що викликає або переднє або заднє зміщення дистального фрагмента в залежності від ступеню згинання ліктя.

2-горизонтальна, яка відповідає за виникнення горизонтальної лінії перелому. Вертикальна сила приведе до міжвиросткового перелому або перелому надвиростків.





Методика вправлення надвиросткового перелому проводиться під блокадою плечового сплетення в поєднанні з міорелаксантами, або під загальним знеболенням.

Асистент утримує руку вище місця перелому. Лікар проводить тракцію по осі. Потім дещо перерозгинає лікоть щоб розклинити кісткові фрагменти, одночасно зміщуючи вперед дистальний відломок. В цей момент корегують медіальне або латеральне кутове зміщення. В той же час асистент тисне на проксимальний фрагмент плечової кістки, стараючись змістити його назад. Після закінчення репозиції лікоть згинають і дистальний фрагмент зміщують вперед. Руку фіксують довгою задньою лангетою.

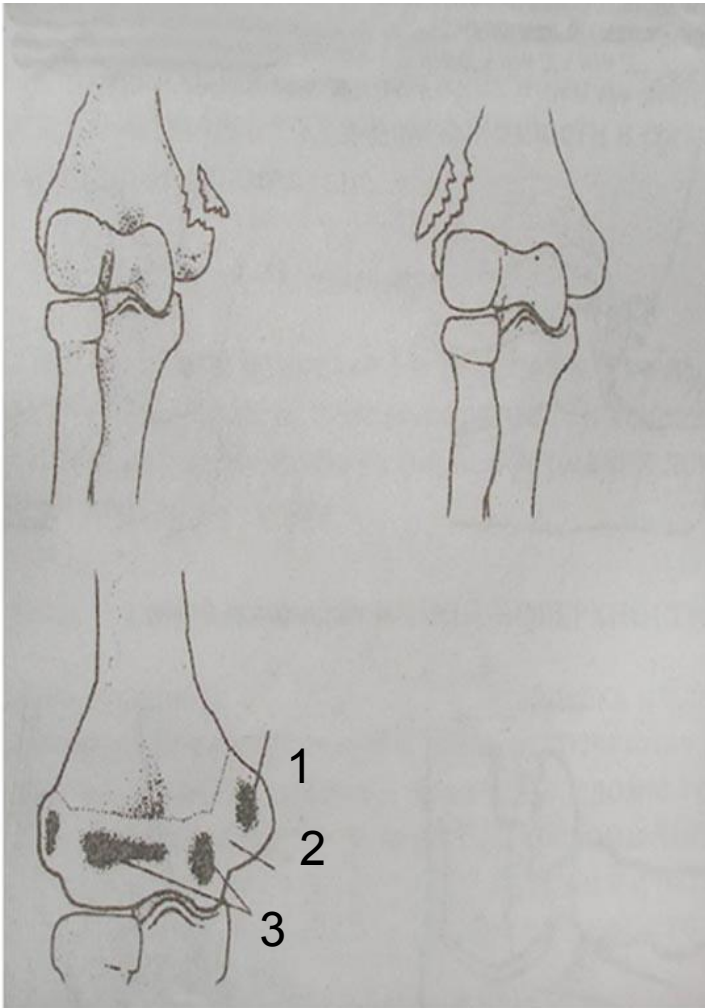
Переломи надвиростків.

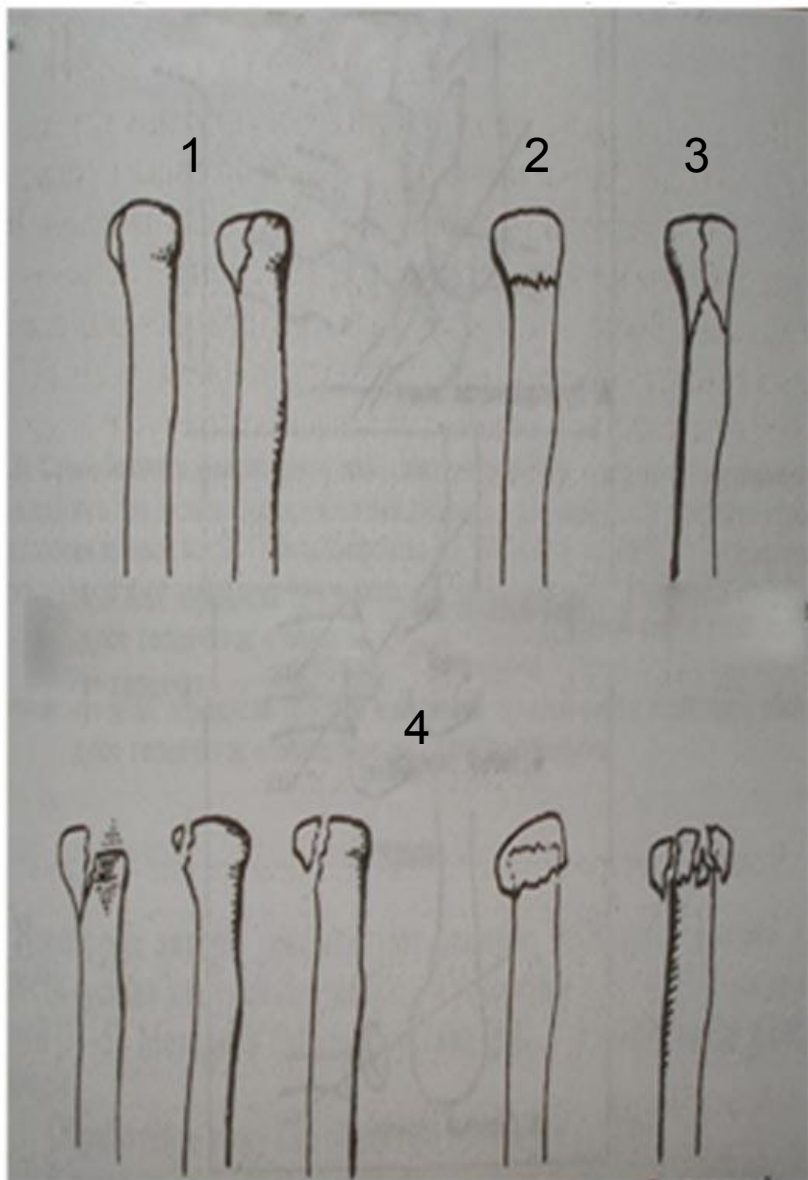
Центр окостеніння у дітей медіального надвиростка з'являється у віці 5-7 років і зливається з дистальним відділом плечової кістки приблизно в віці 20 років. Зміщення медіального надвиростку як ізольованого пошкодження не типове. Частіше спостерігається відривний перелом в поєднанні із заднім вивихом передпліччя.

1-Медіальний виросток

2-Хрящ

3-Центр окостеніння.





Переломи проксимального відділу передпліччя.

Клас Б. Переломи головки і шийки променевої кістки.

1-крайові переломи головки без зміщення

2- перелом шийки без кутового зміщення

3-відломковий перелом.

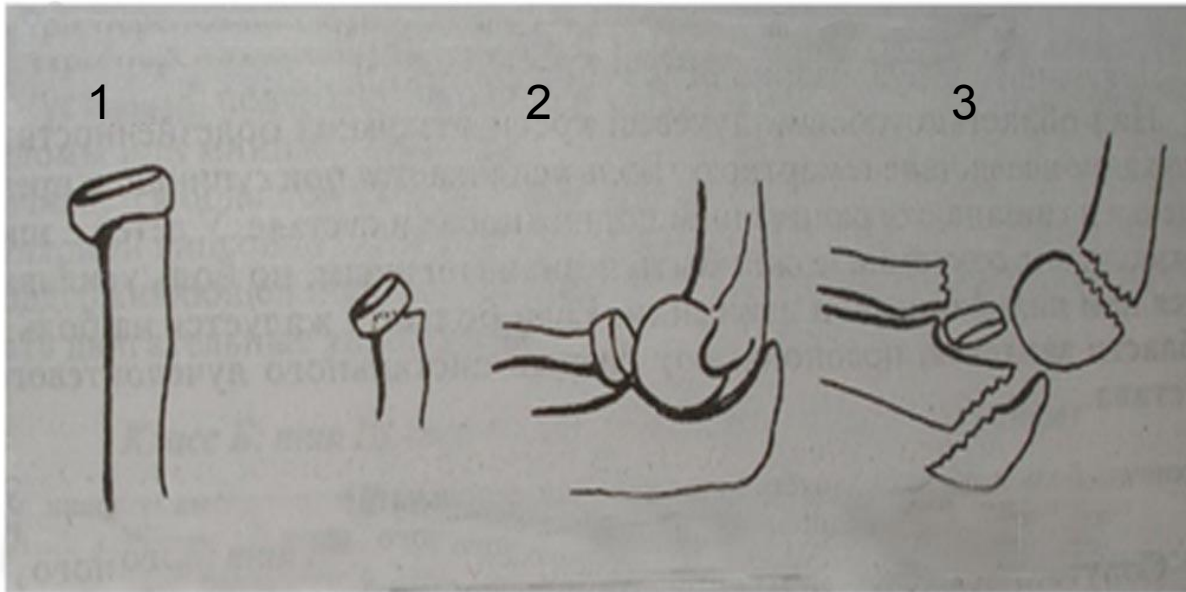
4- зі зміщенням

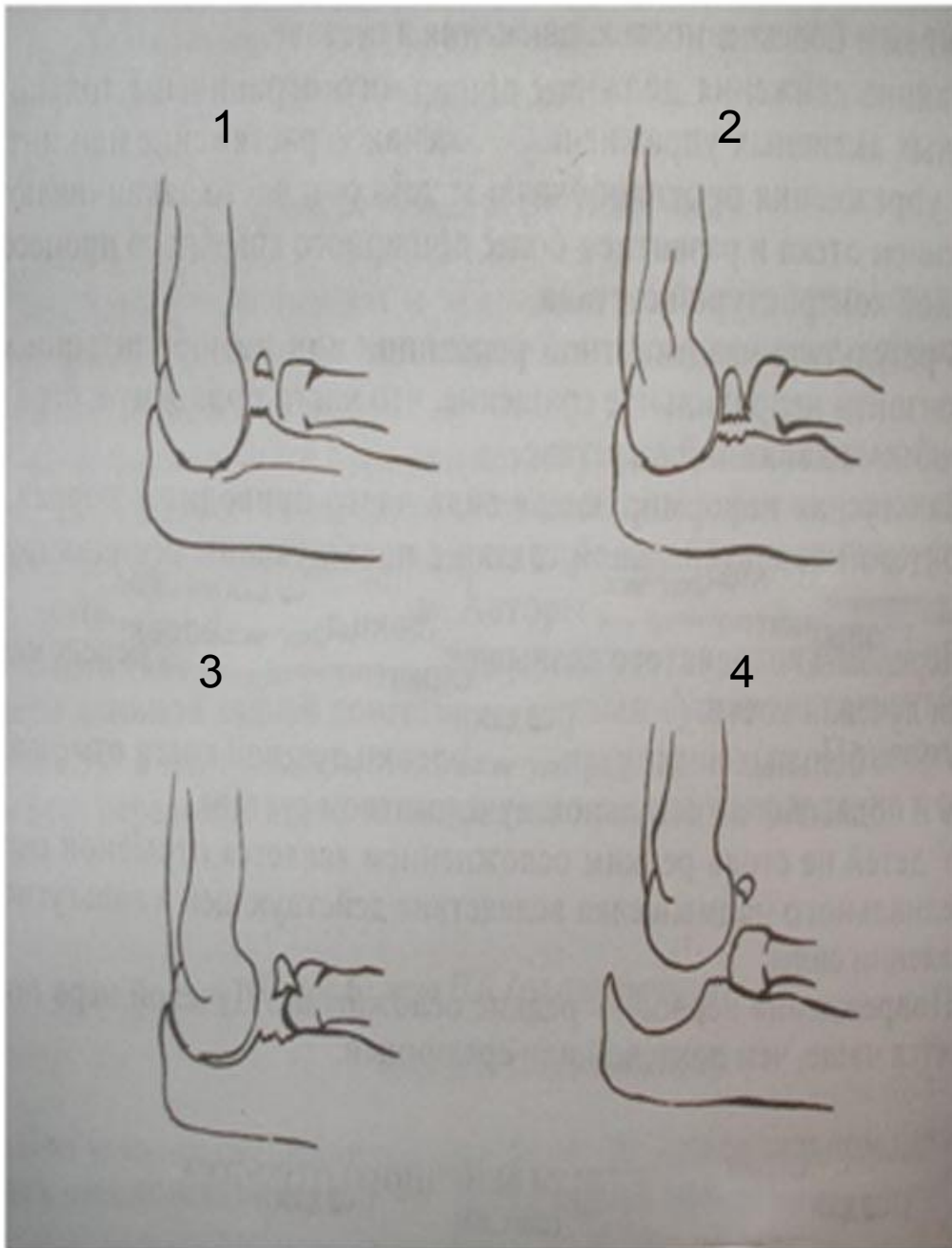
Переломи проксимального відділу передпліччя у дітей (епіфізіолізи).

1-без зміщення (менше 15°)

2-з кутовим зміщенням (більше 15°)

3- повне зміщення головки променевої кістки.





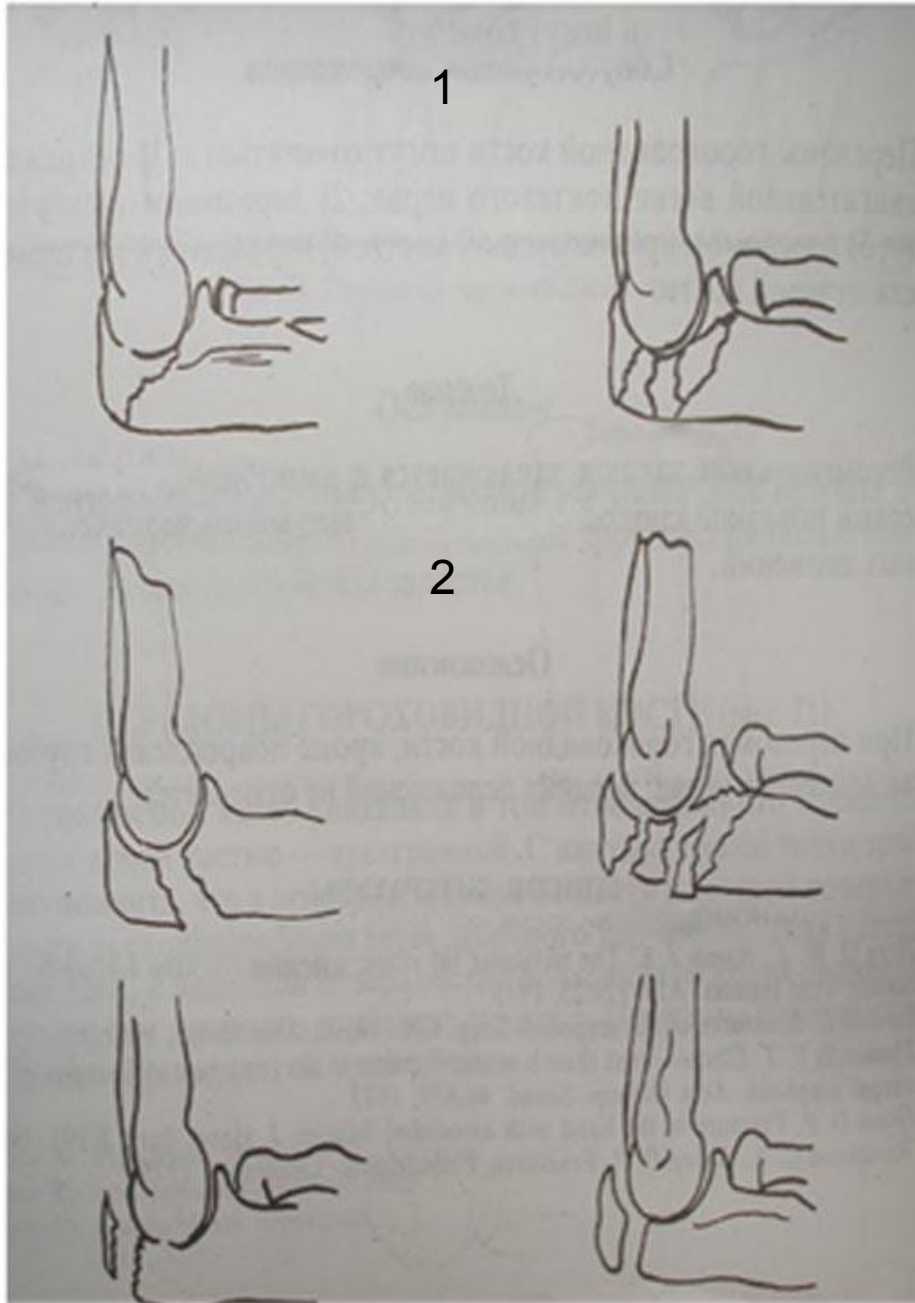
Прелом вінцевого відростка .

1-невеликий фрагмент

2-мінімальне зміщення

3-зі зміщенням

4-із зміщенням і вивихом до
заду.



Перелом ліктьового паростка.

1-без зміщення

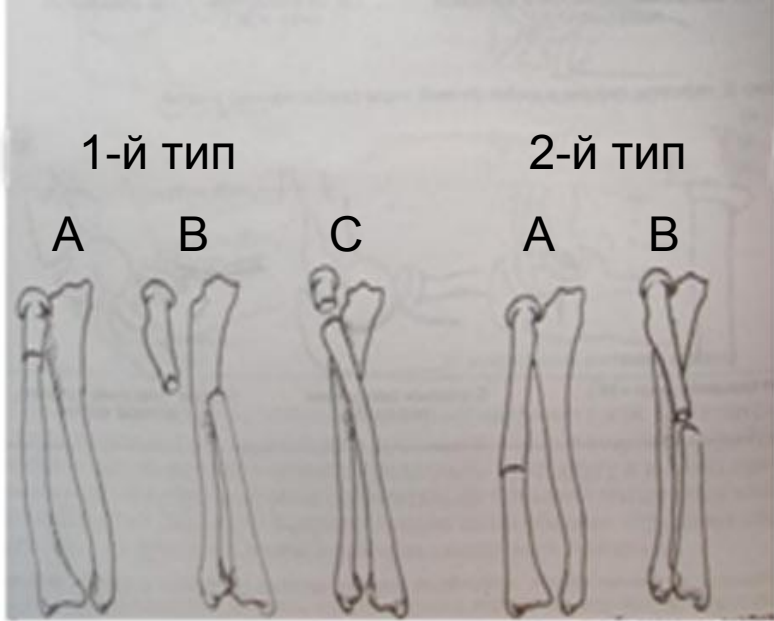
Поперечний, та відломковий.

2-зі зміщенням

Поперечний, та відломковий.

Відривний

Епіфізіоліз ліктьового відростка



Переломи діафіза.

Клас А.

Переломи променевої кістки.

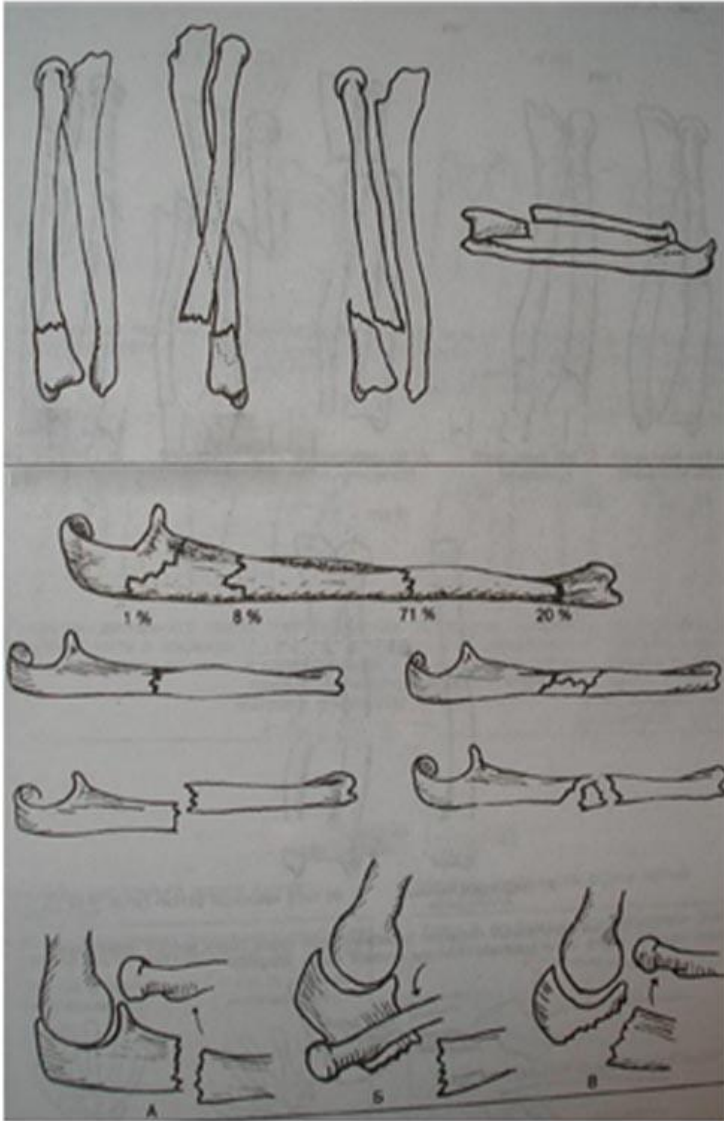
1-й тип: А- в проксимальному відділі без зміщення

В- зі зміщенням (проксимальна третина)

С-зі зміщенням (проксимальна пята частина)

2-й тип: А- середина діафіза без зміщення

В- середина діафіза зі зміщенням.



Переломи променевої кістки в нижній третині

1- без зміщення

2- зі зміщенням

3- перелом Ґалеацці

Частота переломів ліктьової кістки

Перелом без зміщення

Перелом зі зміщенням

Перелом Монтеджі



Поеднані переломи променевої та ліктьової кістки.

А- без зміщення

Б-зі зміщенням

В-зі зміщенням (поперечне)

Г-зміщення-скорочення

Д-відломковий

Поеднані переломи проксимальних кісток передпліччя з вивихом головки.

Переломи дистального відділу кісток передпліччя.

Клас А. Розгинальний тип (перелом Коллеса)

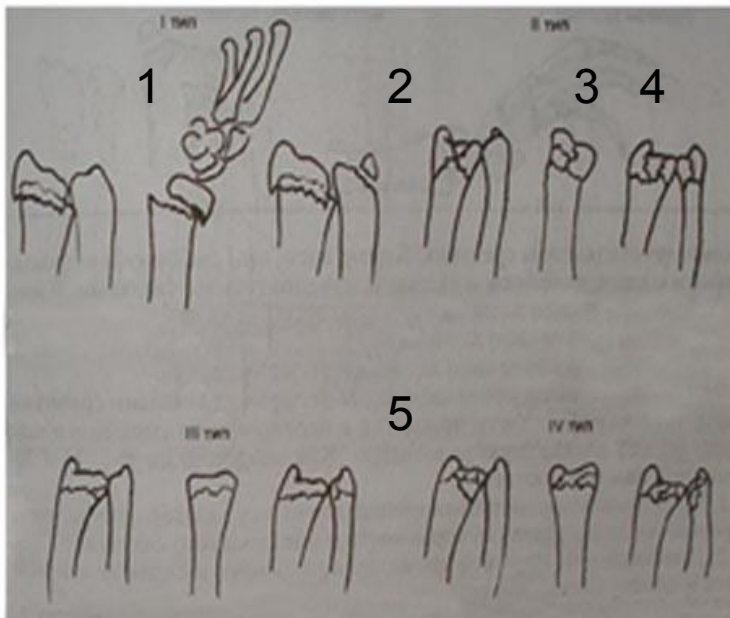
1- поза суглобові переломи променевої кістки.

2- позасуглобові переломи променевої і ліктьової кістки.

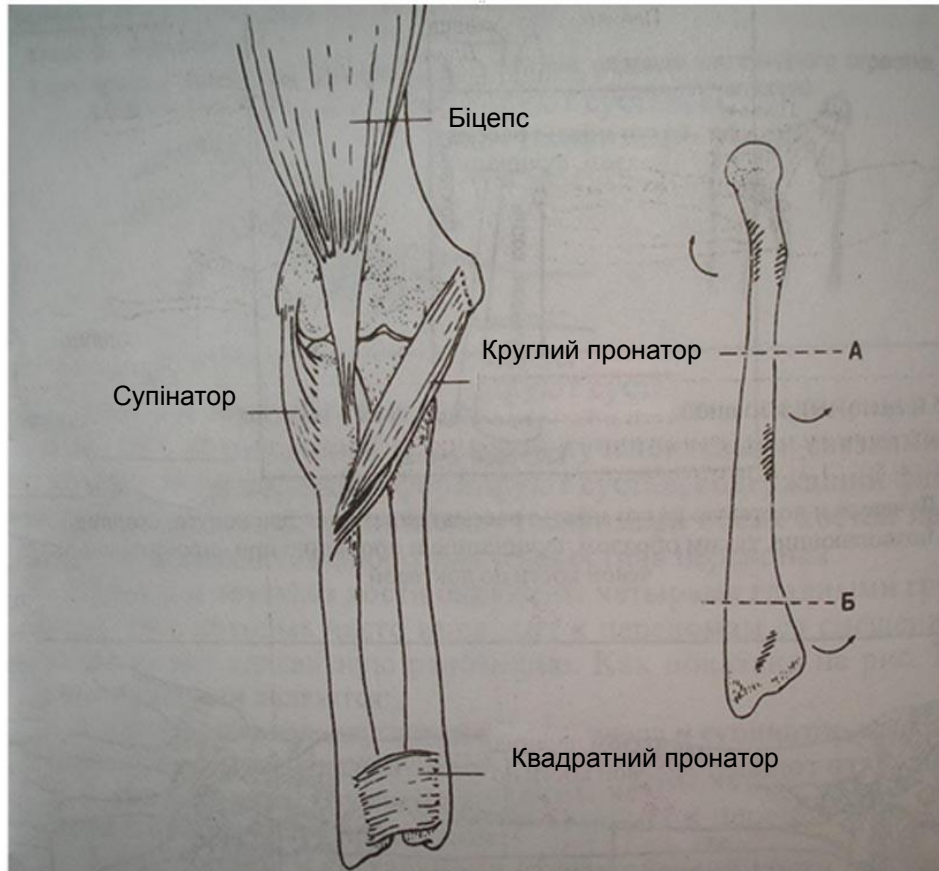
3- перелом дистального відділу променевої кістки з пошкодженням променево-зап'ясного суглоба

4- пошкодження дистального відділу променевої і ліктьової кістки з пошкодженням променево-зап'ясного суглоба.

5- перелом дистального відділу променевої та ліктьової кістки з пошкодженням променево-ліктьового синдесмозу



Прикріплення важливих м'язів, що викликають зміщення фрагментів при переломі променевої кістки.



Стрілки показують напрям зміщення фрагментів в наслідок скорочення м'язів при переломі в проміжку між точками А і Б.