

Особенности и периодизация философии европейского Средневековья.

Выполнила: Вавилова Вера, группа 411 - ДОО

Особенности Средневековой европейской философии.

1. Теоцентризм. Главенствующей идеей христианского мировоззрения является идея Бога.

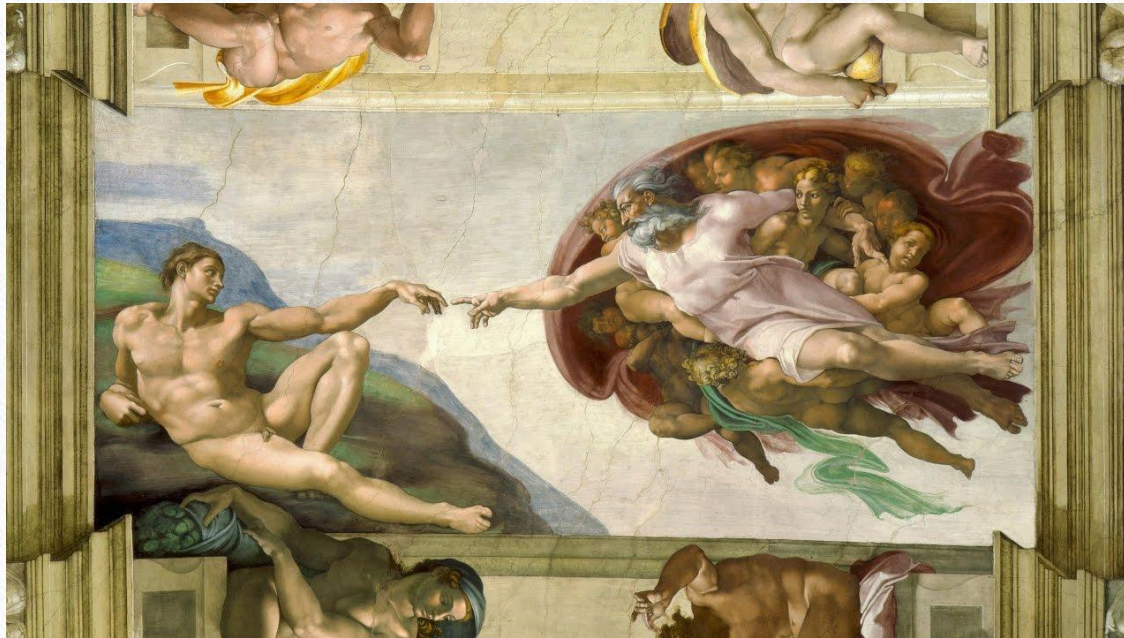


2. **Креационизм** (лат. creation – творение) – размышление о творении мира Богом по его воле. Бог – творец, он создал мир из ничего. Мир является осуществлением замысла Божия. Человек - это образ и подобие Бога.

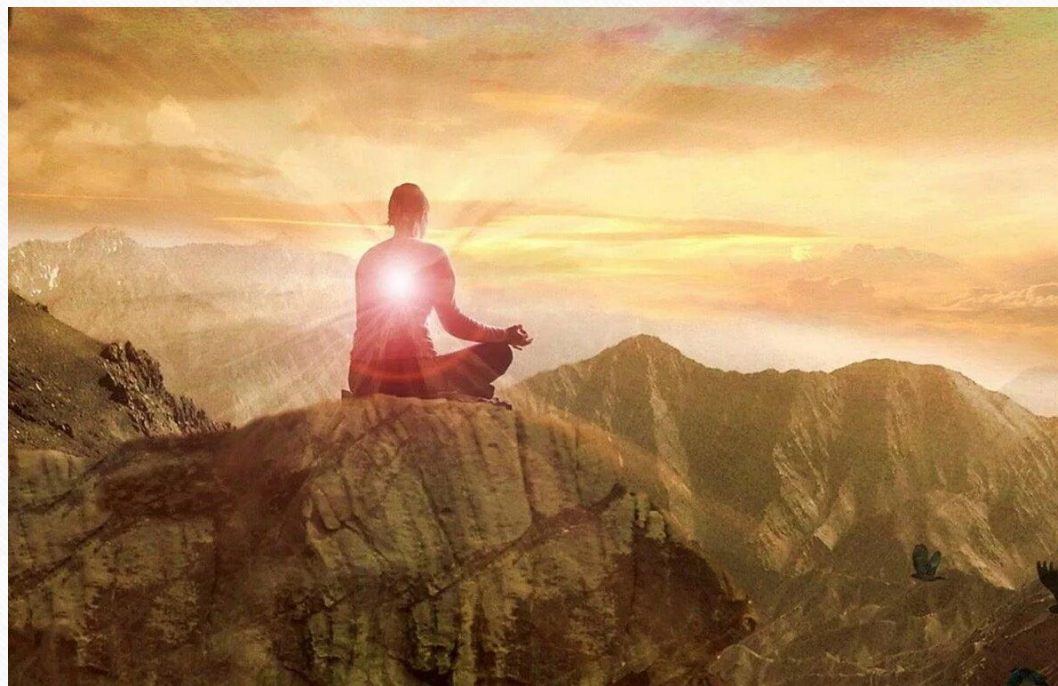


3. Антропоцентризм предстаёт как совокупность взглядов, утверждающих исключительную роль человека среди творения Бога. Высокий статус человеческого бытия определяется библейской формулой.

«Человек—образ и подобие Бога».



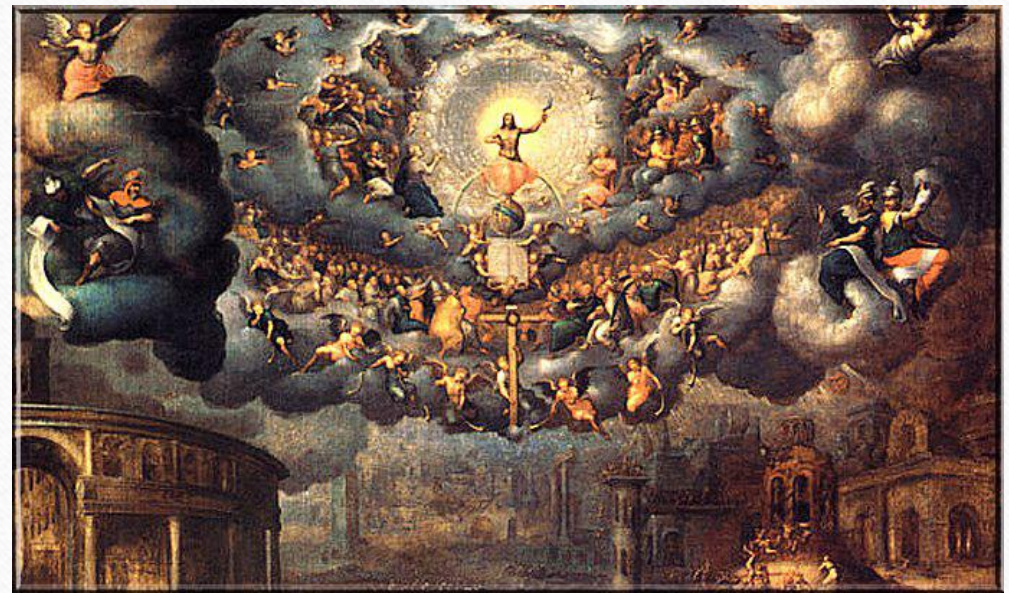
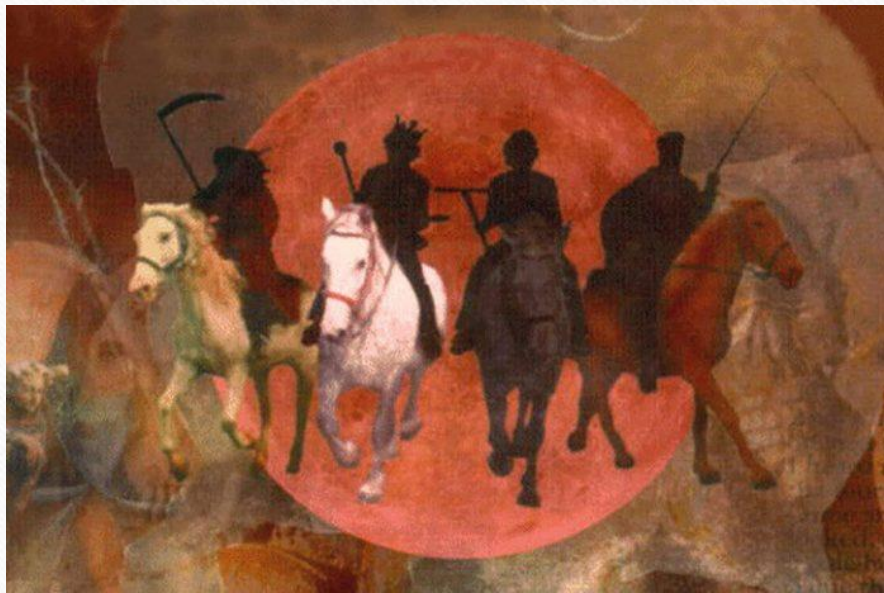
4. **Персонализм** - каждый человек рассматривается как личность, а отношения между Богом и человеком, а также между людьми – глубоко личностные, при этом высшей ценностью в этих отношениях является любовь. Тело – храм Души.



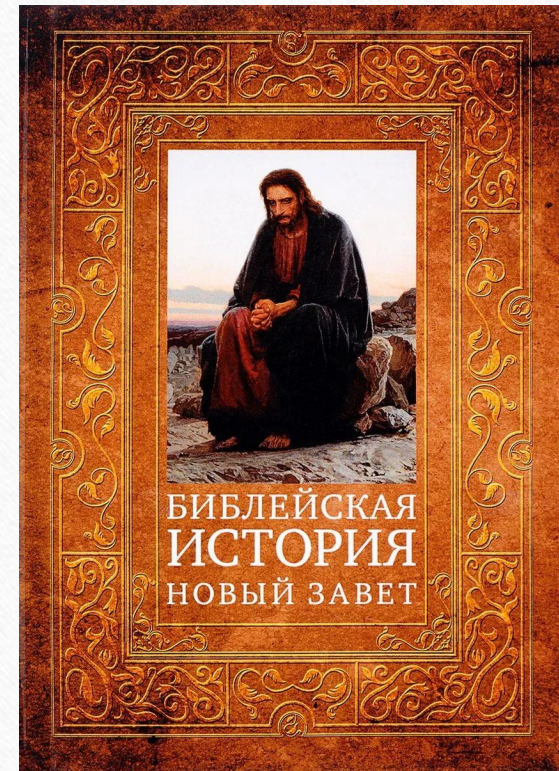
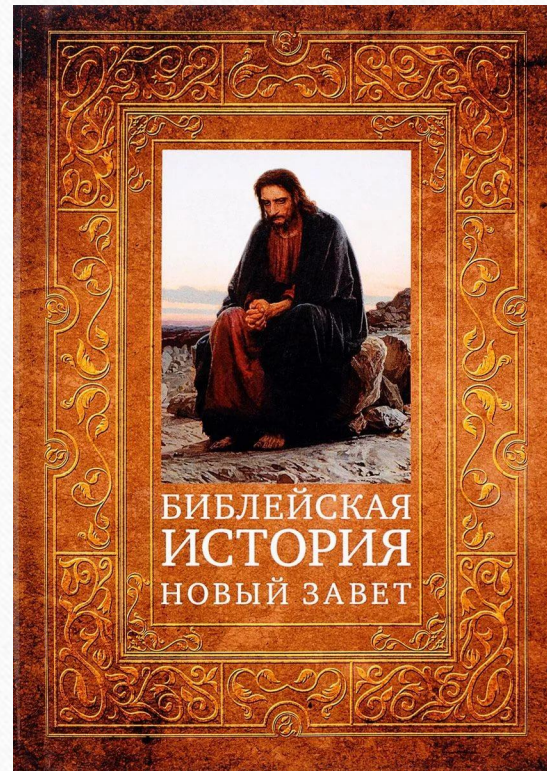
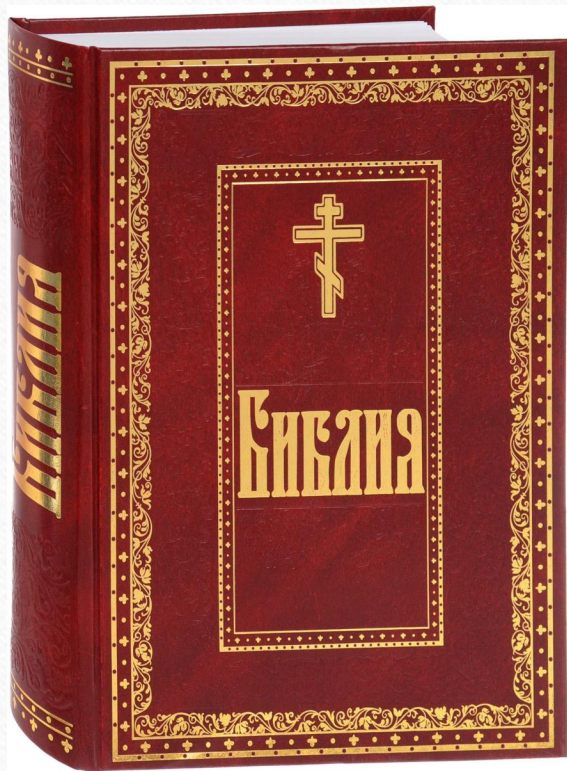
5. Провиденциализм. Человек трактуется как бытие, сотворенное Богом, спасенное Христом и предназначенное к сверхъестественной судьбе. В философии провиденциализм утверждает, что божественный замысел предопределяет историю людей, он пробивается через все события и факты.



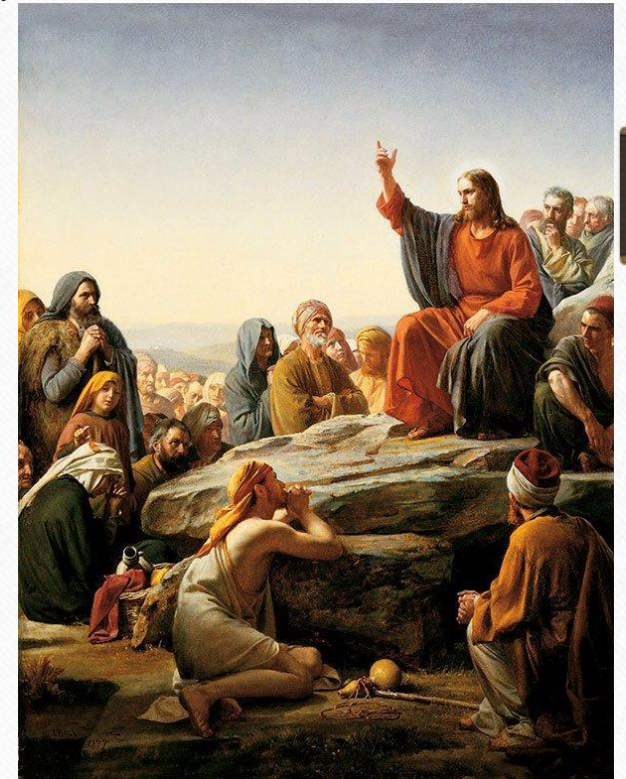
6. **Эсхатология** (учение о конце мира). История в христианском мировоззрении - это целесообразный процесс, направляемый Богом к предопределяемой цели. Христианские мыслители изображают его, как мир истинного, прекрасного и совершенного, где человек находится в полном единении с Богом. Достижение этого царства – конечная цель и смысл человеческого существования.



7. **Ревеляционизм (богооткровенность)** Бог открывает человеку свою волю, смыслы и истины бытия в Священном писании, авторитет которого основывается на Библии – Книге книг, где заложены ключи к тайнам жизни и спасения человека.



8. Традиционализм (обращённость в прошлое, следование традиции), который заключался в разъяснении священного писания (Библии), принятие богословских положений как абсолютно истинных, не подлежащих критике откровений, отказ от создания теоретических философских концепций о мире.



Периодизация философии европейского Средневековья.

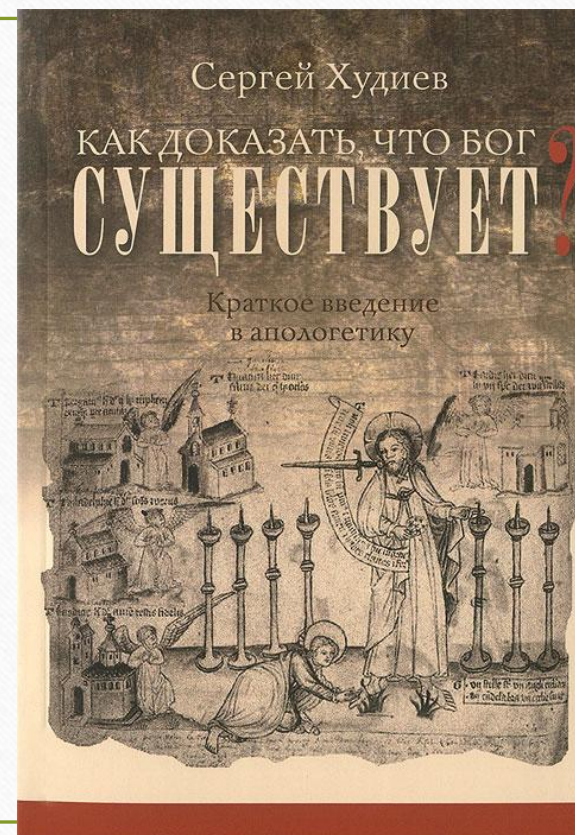
1-й этап Апологетика (Мистика) (1 – 3 вв. н.э.)

2-й этап Патристика (1 – 6 вв.)

3-й этап Схоластика (9 – 15 вв.)

- Ранняя схоластика (9-12 в.) Представитель - Пьер Абеляр.
- Средняя схоластика (высокая, 13-14 в.) Творчество Фомы Аквинского.
- Поздняя схоластика (14-15 в.) Представитель – Уильям Оккам.

1-й этап Апологетика (Мистика) (1 – 3 вв. н.э.) — утверждение о триединстве Бога, доказательство Его существования, пересмотр раннехристианских символов и ритуалов служения к новым условиям.



2-й этап Патристика (1 – 6 вв.) — установление господства католической христианской церкви во всех сферах жизни европейских государств. По роли в обществе, патристику разделяют на апологетическую и систематическую.

По языковому критерию – на греческую и латинскую, или на восточную и западную.

Важнейшим вопросом патристики был вопрос соотношения веры и знаний, религии и философии.

3-й этап Схоластика (9 – 15 вв.) — переосмысление догматов, узаконенных в предыдущие периоды. Цель схоластики – доступность догматики для простых людей.

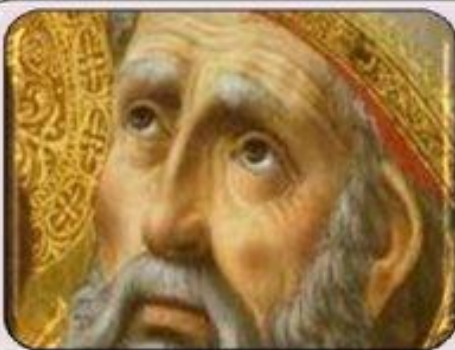


Периодизация философии Средневековья



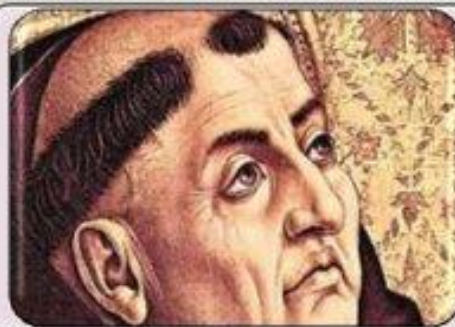
Апологетика — (от греч. apologia – защита) – абсолютизация христианских догм

- *Квинт Тертуллиан*
- *«Верю даже тому, что разуму представляется абсурдным»*



Патристика — (от греч. «pater» — отец) установление господства католической христианской церкви во всех сферах жизни европейских государств

- *Аврелий (Блаженный) Августин*
- *Согласно его убеждениям цель истории осуществится не на Земле, а на Небе*



Схоластика — (от греч. «школа») - специфическая система средневековой философско-теоретической мысли

- *Фома (Тома) Аквинский*
- *Его философия - «томизм» - является идеологической доктриной католицизма*