



ПУШКИНСКИЕ ГОРЫ

ФРФиИЯ

Направление: Русский язык и литература (педагогическое образование)

Иванова Наталья, 2 курс

Преподаватель: М.В. Васильев

Пушкинские Горы - посёлок городского типа (с 1960 года) на западе Псковской области России. Административный центр Пушкиногорского района, а также муниципального образования «Пушкиногорье» (со статусом «городское поселение»).

ГЕРБ ПУШКИНОГОРСКОГО РАЙОНА



- В золотом поле три зеленые горы, из которых средняя остроконечно завершена подобно церковному куполу, горы обременены серебряной лирой, по сторонам украшенной в виде обращенных врозь лебедей и с подставкой в виде раскрытой книги.

Зеленое поле щита напоминает не умирающую природу, её вечность.

- В золотом поле три зеленые горы, из которых средняя остроконечно завершена подобно церковному куполу, горы обременены серебряной лирой, по сторонам украшенной в виде обращенных врозь лебедей и с подставкой в виде раскрытой книги.

Зеленое поле щита напоминает не умирающую природу, её вечность.

ГЕРБ ПУШКИНОГОРЬЯ



- Поселок Пушкинские Горы также имеет свой герб, сходный в символике с гербом Пушкиногорского района. Герб утверждён решением Собрания депутатов городского поселения «Пушкиногорье» 12 августа 2010 года.

Описание герба: «В лазоревом поле три золотые горы, из которых средняя остроконечно завершена подобно церковному куполу и над ними летящий серебряный крылатый конь».

- Обоснование символики.
Три золотые горы в гербе отражают три исторические горы: Савкину горку, городище Воронич и Пушкинские горы (ранее имевшую названия Святых гор и Синичей). Форма центральной горы в виде купола подчёркивает высокое культурное и историческое значение Святогорского монастыря.
Крылатый конь — символ творческого, поэтического вдохновения, полёта, духовных исканий. В гербе он символизирует связь городского поселения с жизнью великого поэта - А.С. Пушкина, чьё имя стало частью имени муниципального образования.
Золото — символ богатства, стабильности, уважения, интеллекта.
Серебро — символ чистоты, совершенства, мира и взаимопонимания.
Голубой цвет — символ чести, благородства, возвышенных устремлений.
- Авторы герба: идея герба — Василий Иванов (п. Пушкинские Горы), Евгений Сильвестров (Псков), Константин Моченов (Химки); художник и компьютерный дизайн — Оксана Афанасьева (Москва); обоснование символики — Кирилл Переходенко (Конаково).

- Пушкинские Горы расположены в 120 км к юго-востоку от Пскова в самом центре Псковской области недалеко от шоссе Санкт-Петербург-Киев. Когда-то это место называли Святые Горы. Название связано с расположенным здесь Святогорским монастырем, основанным в 1569 году псковским наместником князем Юрием Токмаковым по приказу царя Ивана Грозного на средства из царской казны. Монастырь на Синичьей горе должен был укрепить подступы к городу Вороничу - одному из опорных пунктов на западной границе псковской земли. Другим оборонным пунктом до наших дней сохранившим историческую ценность местом остается поселок Велье.



СВЯТОГОРСКИЙ СВЯТО-УСПЕНСКИЙ МОНАСТЫРЬ

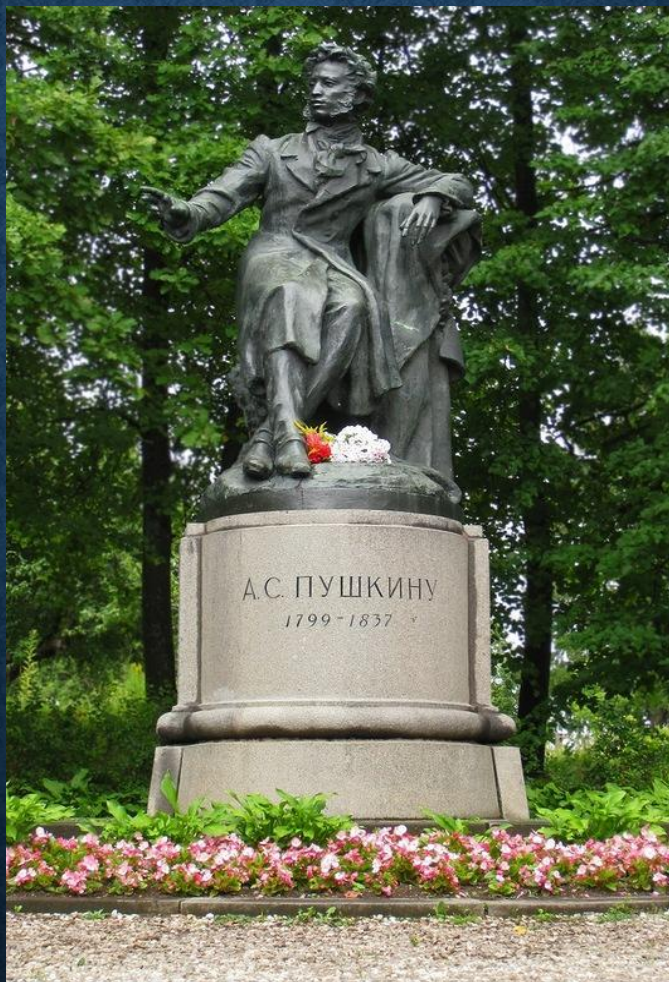
- Древние летописцы связывают основание монастыря и с легендой о явлении чудотворной иконы Богоматери местному пастуху Тимофею Терентьеву.
- Вместе с монастырем возникла слобода Тоболонец, также называется расположенное здесь озеро. К началу XVIII века слобода разрослась в село Святые Горы, которые были переименованы в Пушкинские 25 мая 1925 года.



ОЗЕРО ТОБОЛЕНЕЦ

*УМЕР ОН. ПЕСНЯ ЕГО УМОЛКЛА. ПОГРЕБАЛЬНЫЙ ЗВОН КОЛОКОЛА НАД ЕГО ГРОБОМ ОТОЗВАЛСЯ В РУССКОЙ ЗЕМЛЕ ПЕЧАЛЬНОЮ ВЕСТЬЮ: ПУШКИНА НЕТ! СВЕТАЯ ВЕСНА СКОРО ЗАЗЕЛЕНЕЕТ И В ТАЮЩЕМ СНЕГЕ ПСКОВСКИХ ЛЕСОВ ВПЕРВЫЕ ОБНАЖИТ ХОЛОДНУЮ БЕЗМОЛВНУЮ МОГИЛУ ВЕЛИКОГО РУССКОГО ПОЭТА...
(С) Н.ПОЛЕВОЙ, ИЗВЕСТНЫЙ ЖУРНАЛИСТ XIX ВЕКА.*

- Этот край неразрывно связан с именем Александра Сергеевича Пушкина. Постановлением Малого Совнаркома РСФСР от 17 марта 1922 года эти места были объявлены заповедными и взяты под охрану государства. Села Михайловское, Тригорское, Петровское глубоко и органично связаны с жизнью и творчеством Пушкина. В древнем Святогорском монастыре покоится его прах.



ПАМЯТНИК А.С. ПУШКИНУ, АВТОР – Е.Ф. БЕЛАШОВА МОГИЛА А.С. ПУШКИНА В СВЯТОГОРСКОМ МОНАСТЫРЕ

Направо
пойдешь в
михайловское
попадешь
прямо пойдешь
в тригор-
ское придешь



СЕЛЬЦО МИХАЙЛОВСКОЕ

*В РАЗНЫ ГОДЫ
ПОД ВАШУ СЕНЬ, МИХАЙЛОВСКИЕ РОЩИ,
ЯВЛЯЛСЯ Я; КОГДА ВЫ В ПЕРВЫЙ РАЗ
УВИДЕЛИ МЕНЯ, ТОГДА Я БЫЛ
ВЕСЕЛЫМ ЮНОШЕЙ, БЕСПЕЧНО, ЖАДНО
Я ПРИСТУПАЛ ЛИШЬ ТОЛЬКО К ЖИЗНИ; ГОДЫ
ПРОМЧАЛИСЯ, И ВЫ ВО МНЕ ПРИЯЛИ
УСТАЛОГО ПРИШЕЛЬЦА.
(ИЗ СТИХОТВОРЕНИЯ " ...ВНОВЬ Я ПОСЕТИЛ...")*

- Основная часть пушкинского заповедника село Михайловское, когда-то оно было частью Михайловской губы. Именным указом императрицы Елизаветы Петровны эти земли были пожалованы в вечное владение прадеду Пушкина Абраму Петровичу Ганнибалу. С этого времени и поселились предки Пушкина на берегах Сороти. "Приютом спокойствия, трудов и вдохновенья" называл поэт Михайловское. Сюда он приезжал в 1817 и 1819 годах юношей, полным надежд, здесь в расцвете славы "провел изгнанником два года незаметных" (1824-1826 гг.). Сохранился созданный дедом Михайловский парк.



УСАДЕБНЫЙ ДОМ



АБРАМ ПЕТРОВИЧ
ГАННИБАЛ



АЛЛЕЯ КЕРН



МОСТИК



ЗДАНИЕ БЫВШЕГО ЛЬНОХРАНИЛИЩА



ГОРБАТЫЙ МОСТИК



В ЭТОМ ДОМЕ
С 1945 ПО 1993 ГОД
ЖИЛ ДИРЕКТОР
ПУШКИНСКОГО ЗАПОВЕДНИКА
СЕМЁН СТЕПАНОВИЧ ГЕЙЧЕНКО

МЕМОРИАЛЬНАЯ ДОСКА



ДОМ, ГДЕ ЖИЛ ДИРЕКТОР ЗАПОВЕДНИКА С.С.ГЕЙЧЕНКО

ТРИГОРСКОЕ

ПРИЮТ, СИЯНЬЕМ МУЗ ОДЕТЫЙ...

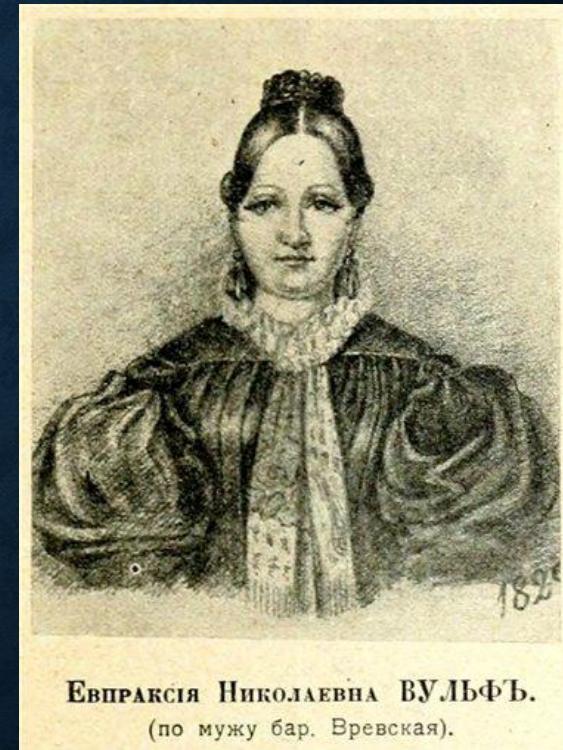
- Тригорское - дом друзей А.С. Пушкина, Осиповых-Вульф, место, ставшее для него вторым домом в годы михайловской ссылки. Обитателям Тригорского посвящены бесценные пушкинские стихи, здесь живо ощущаются тригорские реалии романа "Евгений Онегин".

В сознании самих обитателей усадьбы, а позднее и первых паломников, дом в Тригорском воспринимался как «дом Лариных», а в чертах героев романа «Евгения Онегина» угадывались конкретные лица.

- А.С. Пушкин был искренне привязан к тригорским друзьям, много времени проводил в их гостеприимном доме. Сохранился парк, заложенный в XVIII веке.



МУЗЕЙ-УСАДЬБА ТРИГОРСКОЕ

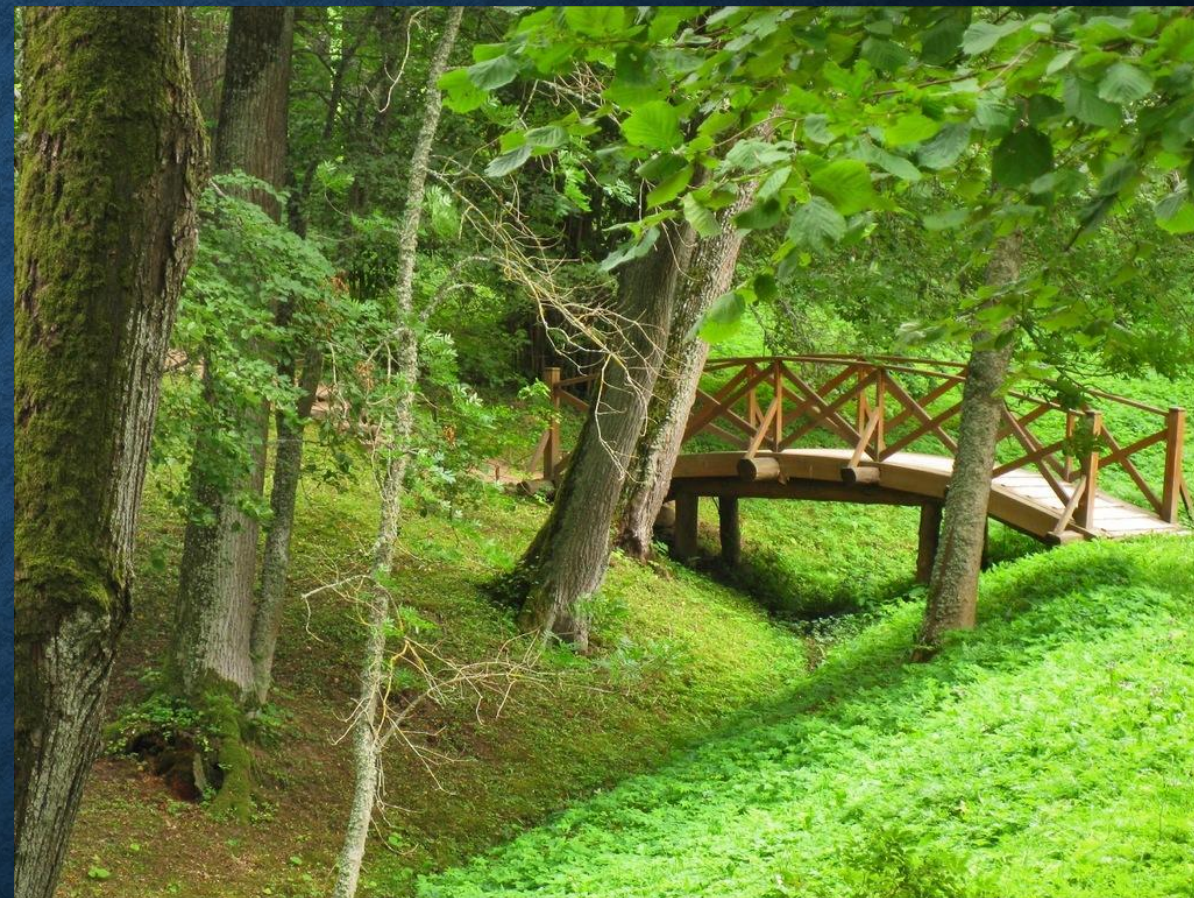


ЕВПРАКСИЯ НИКОЛАЕВНА ВУЛЬФЪ.
(по мужу бар. Вревская).

ПРАСКОВЬЯ АЛЕКСАНДРОВНА
ОСИПОВА-ВУЛЬФ,
ХОЗЯЙКА УСАДЬБЫ ТРИГОРСКОЕ



СОЛНЕЧНЫЕ ЧАСЫ



МОСТИК В ПАРКЕ



© Vladimir Kezling / kezling.ru

БАНЯ



РЕКА СОРОТЬ



СКАМЪЯ ОНЕГИНА

ПЕТРОВСКОЕ

- Усадьба Петровское – родовое гнездо Ганнибалов, имение «арапа Петра Великого». Усадьба расположена на берегу озера Кучане. Она получила название в честь императора Петра I, сподвижником которого был прадед А.С. Пушкина — Абрам (Ибрагим) Петрович Ганнибал (1697—1781). Село вместе с другими землями и деревнями Михайловской губы Псковского наместничества было подарено Ганнибалу императрицей Елизаветой Петровной в 1742 году. Центральной усадьбой на этих землях в конце XVIII века стало Петровское. По проекту Абрама Петровича здесь были построены усадьба со светлицей, дом-контора управляющего имением, служебные постройки, небольшой винный завод. Из-за постоянной занятости на государственной службе Абрам Петрович редко навещал Петровское, но до 1752 года в Петровском жила его большая семья.



ДОМ ПЕТРА АБРАМОВИЧА ГАННИБАЛА В ПЕТРОВСКОМ БЮСТ А.П. ГАННИБАЛА



ДОМ АБРАМА ПЕТРОВИЧА ГАННИБАЛА В ПЕТРОВСКОМ



УСАДЕБНЫЕ ПОСТРОЙКИ В ПЕТРОВСКОМ



ДЕРНОВЫЙ КРУГ В ПАРКЕ



БЕСЕДКА-ГРОТ НА БЕРЕГУ ОЗЕРА КУЧАНЕ



ОЗЕРО КУЧАНЕ
ПЕРЕСЕКАЮТ **БОЛЬШАЯ ЛИПОВАЯ**



АЛЛЕЯ В ПАРКЕ
АЛЛЕЯ И АЛЛЕЯ КАРЛИКОВЫХ ЛИП. В ИХ КОНЦЕ
УГЛОМ
НАХОДЯТСЯ «ЗЕЛЕНЬ КАБИНЕТ» И «ЗЕЛЕНЬ ЗАЛ».

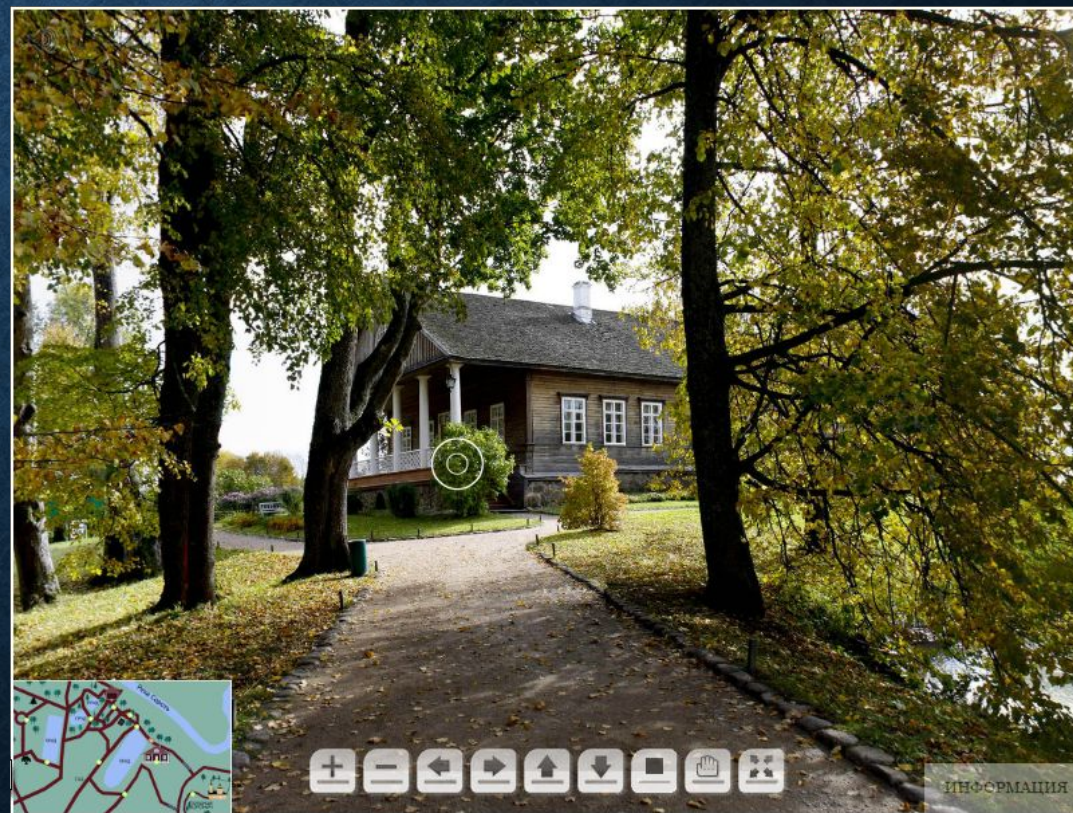
РЕКОМЕНДУЮ САЙТ



Федеральное государственное бюджетное учреждение культуры
«Государственный мемориальный историко-литературный и
природно-ландшафтный музей-заповедник А. С. Пушкина
«Михайловское»
(Пушкинский Заповедник)

- Ссылка: <http://pushkin.ellink.ru/2018/home.asp>

МИХАЙЛОВСКОЕ УСАДЬБА ПУШКИНЫХ	ТРИГОРСКОЕ УСАДЬБА ОСИПОВЫХ И ВУЛЬФОВ	ПЕТРОВСКОЕ УСАДЬБА ГАННИБАЛОВ	БУГРОВО ВОДЯНАЯ МЕЛЬНИЦА	СВЯТОГОРСКИЙ МОНАСТЫРЬ МОГИЛА А.С. ПУШКИНА
----------------------------------	---	----------------------------------	-----------------------------	--



ИНФОРМАЦИЯ

Спасибо за внимание!



ИСПОЛЬЗУЕМЫЕ ИСТОЧНИКИ:

- <https://sites.google.com/a/sch381.pskovedu.ru/sajt-ucitela-biologii-ivanovoj-olgi-grigorevny/home/moj-kraj>
- <http://naturka.ru/muzey-usadba/usadba-petrovskoe.html>
- [https://ru.wikipedia.org/wiki/Осипова, Прасковья Александровна](https://ru.wikipedia.org/wiki/Осипова,_Прасковья_Александровна)
- <http://alexanderpushkin.ru/mikhajlovskoe.html>
- <https://anashina.com/pushkinskie-gory-chast-1-mixajlovskoe/>
- <http://pushkin.ellink.ru/2018/home.asp>
- <https://www.rutraveller.ru/place/87801>
- <http://www.culture.pskov.ru/ru/region/pushkin>
- http://www.pskovkid.ru/2017/07/blog-post_28.html