

ПРЕЗЕНТАЦИЯ

УЧЕБНОЕ
ЗАВЕДЕНИЕ_
ФАКУЛЬТ

БГ
у
МЕЖДУНАРОДНЫЕ ОТНОШЕНИЯ И ЭКОНОМИКА

ЕТ
ГРУПП

709

А
ТЕМ

Теория потребительского

А

поведения

СОСТАВЛЯ

Н.Вадим Б.Ровшан Н.Офелия Ф.Жаля Г.

ЛИ

Солмаз

ПРЕПОДАВАТ

Ш.

ЕЛЬ

Саида

ПЛАН

- ◆ Кардиналистская и ординалистская школы
- ◆ Общая и предельная полезность
- ◆ Кривые безразличия
- ◆ Бюджетное ограничение и бюджетное множество
- ◆ Предельная норма замещения
- ◆ Эффект дохода и эффект замещения

Потребитель распределяет свои покупки в соответствии с собственными предпочтениями и стремится приобрести на ограниченный доход такой набор благ, который позволил бы ему в максимальной степени удовлетворить потребности.

Это достижимо лишь при соблюдении правила максимизации полезности, при котором предельные полезности приобретаемых товаров в расчете на одну денежную единицу оказываются одинаковыми.

Итак, на принятие решения о покупке какого-либо товара влияют следующие **основные факторы**:

- 1) полезность товара $U = f(A, B, C, D)$ – степень удовлетворения, получаемого субъектом от потребления товара;
- 2) цена товара (P);
- 3) доход покупателя (I)

Кардиналистская (количественная) теория полезности

Кардиналистская (количественная) теория полезности предполагала измерение субъективной полезности, или удовлетворения, которую потребитель получает от потребления благ, в зависимости от их потребляемого Количества.

При росте потребления общая полезность растет, а предельная полезность (прирост полезности от потребления дополнительной единицы) падает.

Кардиналистскую теорию предельной полезности предложили представители австрийской школы маржинализма. Австрийская школа получила свое название от происхождения ее основателей и ранних приверженцев, включая Карла Менгера, Эйгена фон Бем-Баверка, Людвиг фон Мизеса и Фридриха фон Визера. В основе этой теории лежало предположение о возможности соизмерения полезности различных благ. Эту теорию разделял и Альфред Маршалл.

Ординалистская (порядковая) теория

Согласно **ординалистской теории** (Вильфредо Парето), ценность блага зависит не только от его количества, но и от соотношения с другими благами.

Главной задачей покупателя становится выбор из доступных ему по доходу наборов благ набора с наибольшей общей полезностью, то есть оптимизация состава потребительской корзины.

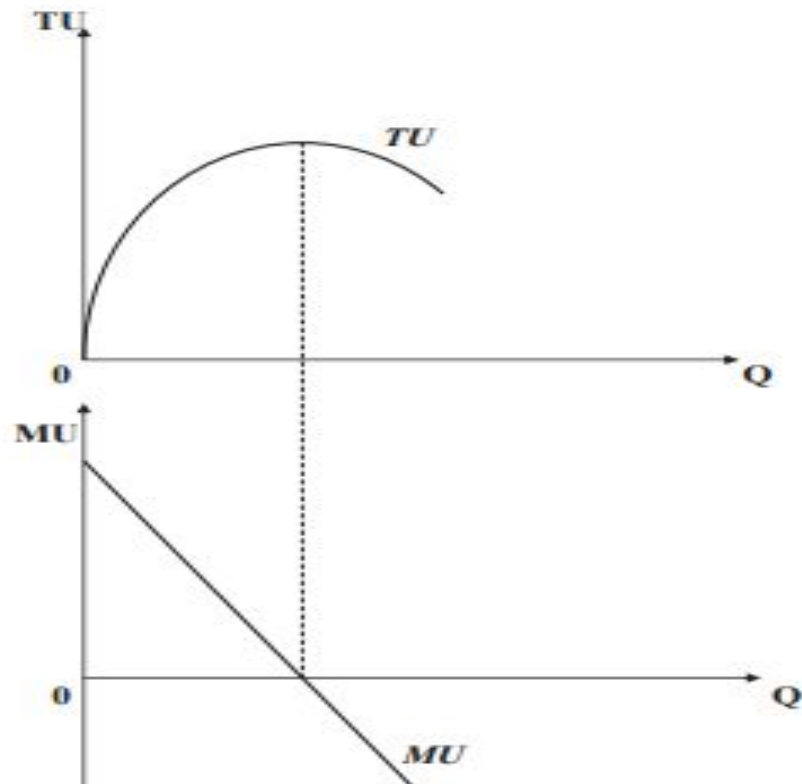
Полезность самих потребительских корзин нельзя измерить количественно, их можно ранжировать только качественно, в



Общая и предельная полезность

Общая полезность (TU - англ. - total utility) некоторого вида благ есть сумма полезностей всех имеющихся у потребителя единиц этого блага.

Предельная полезность (MU - англ. - marginal utility) — это прирост полезности, извлекаемой потребителем из дополнительной единицы конкретной продукции.



Общую полезность можно определить как $TU_n = U_1 + U_2 + \dots + U_n$, где U_n — полезность последней единицы блага, n — номер конечного блага в его общем количестве.

Соответственно, предельная полезность $MU_n = TU_n - TU_{n-1}$, где MU_n — приращение полезности, TU_n — общая полезность при потреблении n -го количества блага, а TU_{n-1} — общая полезность при потреблении предыдущего количества блага.

Изменения общей и предельной

Формула предельной полезности

$$MU = \frac{TU_i - TU_{i-1}}{Q_i - Q_{i-1}} = TU_i - TU_{i-1}$$

MU - предельная полезность блага;

TU - общая полезность блага;

Q - количество единиц блага.

Законы Госсена

(Герман Гейнрих Госсен (1810-1858) - немецкий экономист XIX века)

I закон Госсена

1) убывание полезности последующих единиц блага в одном непрерывном акте потребления, так что в пределе обеспечивается полное насыщение данным благом;
2) убывание полезности каждой единицы блага по сравнению с ее полезностью при первоначальном

II закон Госсена

формулирует условия оптимума потребителя: при заданных ценах и бюджете он максимизирует полезность, когда отношение предельной полезности и цены одинаково по всем потребляемым им благам. **Из закона следует**, что рост цены блага при неизменности цен на все прочие блага и том же доходе вызывает снижение соотношения предельной полезности его

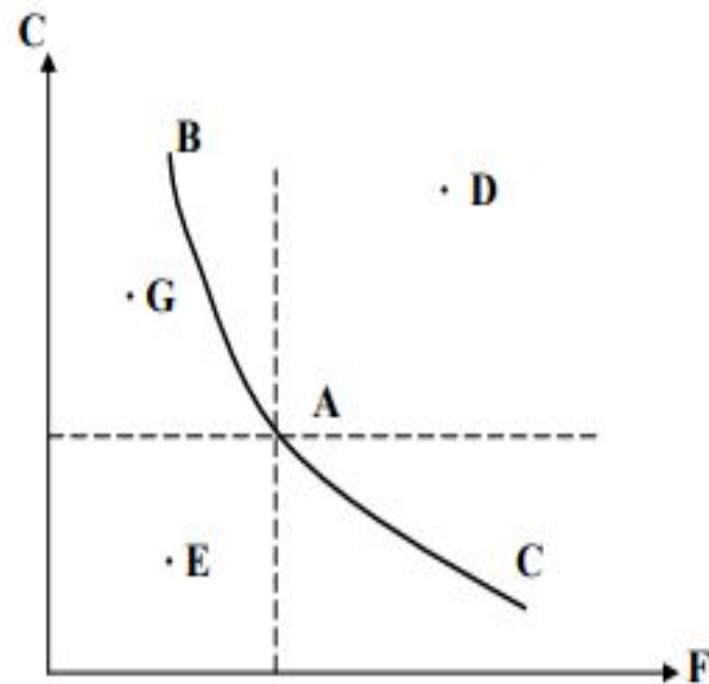
Кривая безразличия

Если в потребительской корзине условно взять ограниченное количество благ, например – два, то удобным инструментом анализа становятся **кривые безразличия**

Это значит, что наборы товаров, обозначаемые точками на данной кривой, имеют для потребителя равную привлекательность, ему безразлично, какой из этих наборов выбрать: **А, В или С**.

Набор D более предпочтителен, следовательно, он находится на другой, более высокой кривой безразличия, а наборы **Е и F** лежат на кривой (или кривых) безразличия, которые находятся **ниже кривой ABC** и поэтому менее предпочтительны, чем любые сочетания благ на кривой ABC

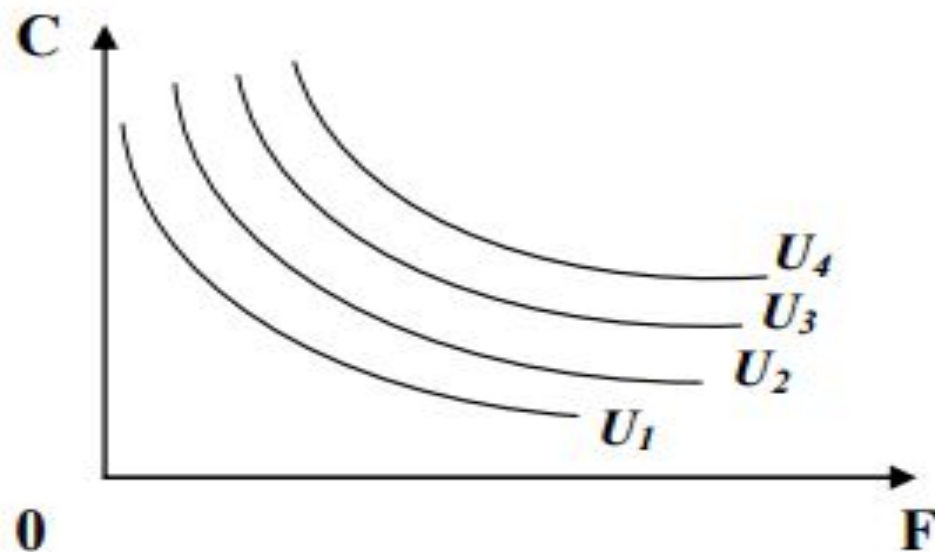
Кривая безразличия – графическое изображение совокупности наборов благ, обеспечивающих для потребителя одинаковый уровень удовлетворения потребностей.



Карта кривых безразличия

Для описания предпочтений потребителя по всем возможным наборам благ используется **карта кривых безразличия**, которая включает все их бесконечное количество, поэтому изобразить можно только ее фрагмент

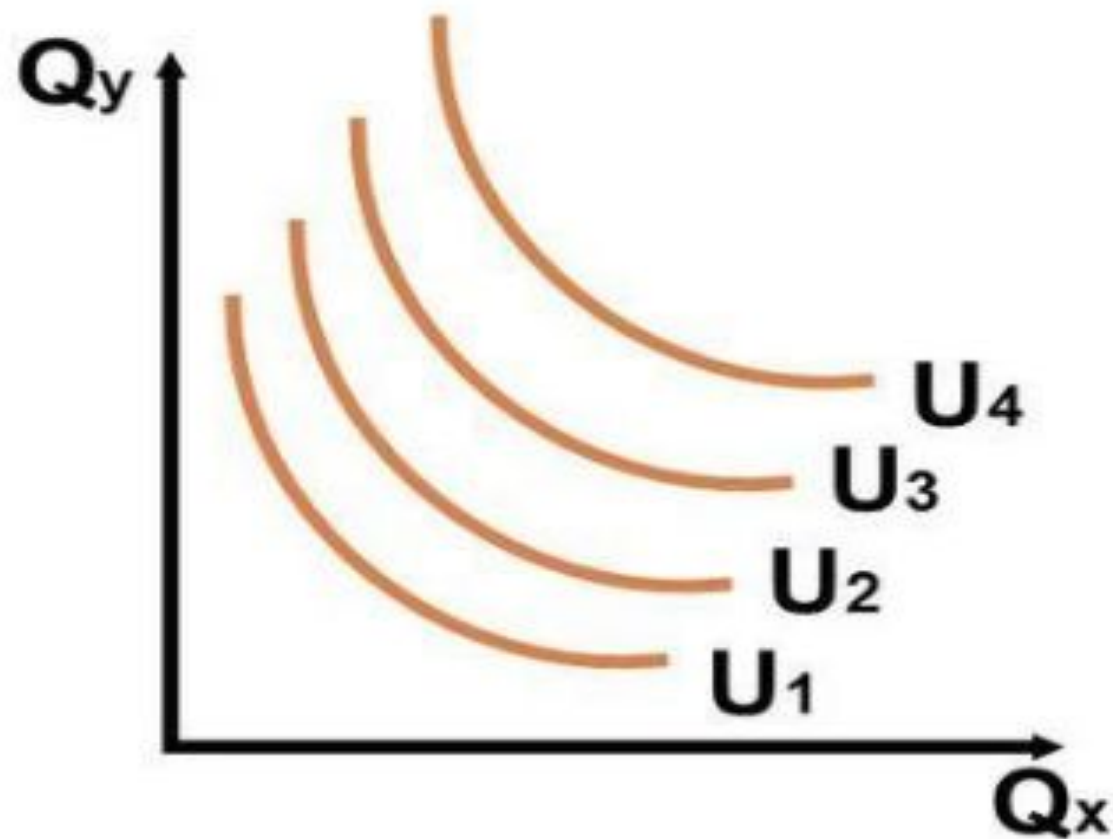
Карта кривых безразличия – способ графического изображения функции полезности для некоторого конкретного потребителя по всем возможным наборам благ



$U = f(Q_C; Q_F)$ – функция полезности.

U_1, U_2, U_3, U_4 – кривые безразличия, отражающие функцию полезности для некоторого конкретного потребителя четырех групп сочетаний товаров с равной полезностью.

Свойства кривых безразличия



- Кривая безразличия имеет отрицательный наклон.
- Кривая безразличия может быть проведена через любую точку пространства товаров.
- Кривая безразличия, лежащая выше и правее другой кривой, означает более предпочтительные наборы товаров.
- Кривые безразличия не пересекаются.
- К.Б. выпуклы к началу координат.

Варианты кривых безразличия

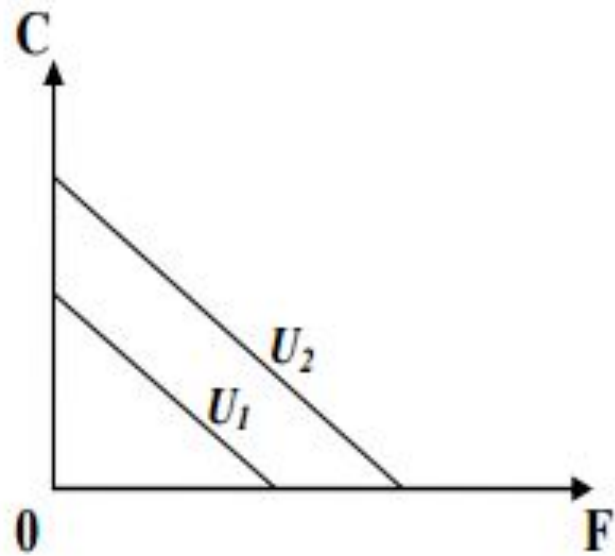


Рис.4.4а. Карта кривых безразличия товаров – абсолютных заменителей

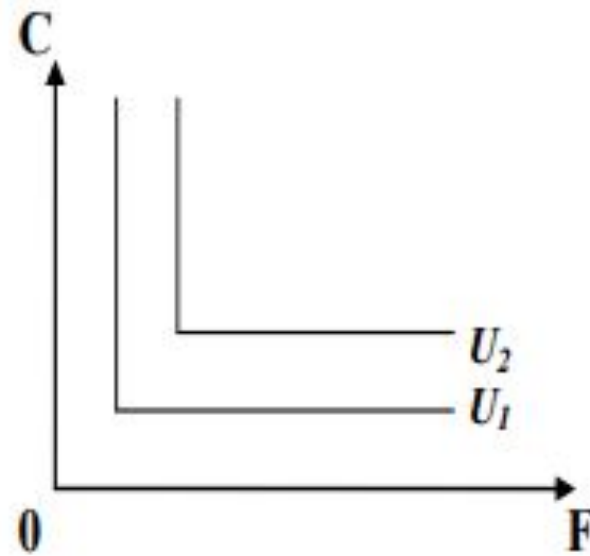


Рис.4.4б. Карта кривых безразличия абсолютно дополняемых товаров

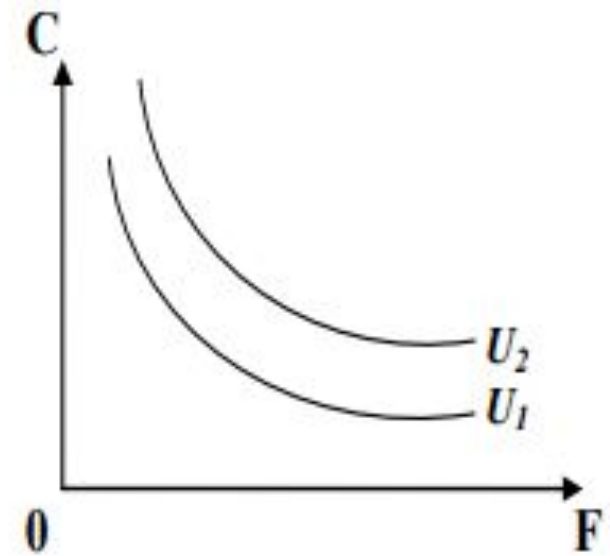


Рис.4.4в. Карта кривых безразличия частично замещаемых и дополняемых товаров

Бюджетная линия

Бюджетное ограничение характеризует реальную покупательную способность потребителя (I) с учетом величины и соотношения цен покупаемых товаров.

Графически бюджетное ограничение выражается в виде **бюджетной линии**

Бюджетная линия – отрезок прямой, все точки на которой показывают комбинации благ, которые потребитель в состоянии приобрести при

Формула

$$I = P_X X + P_Y Y$$

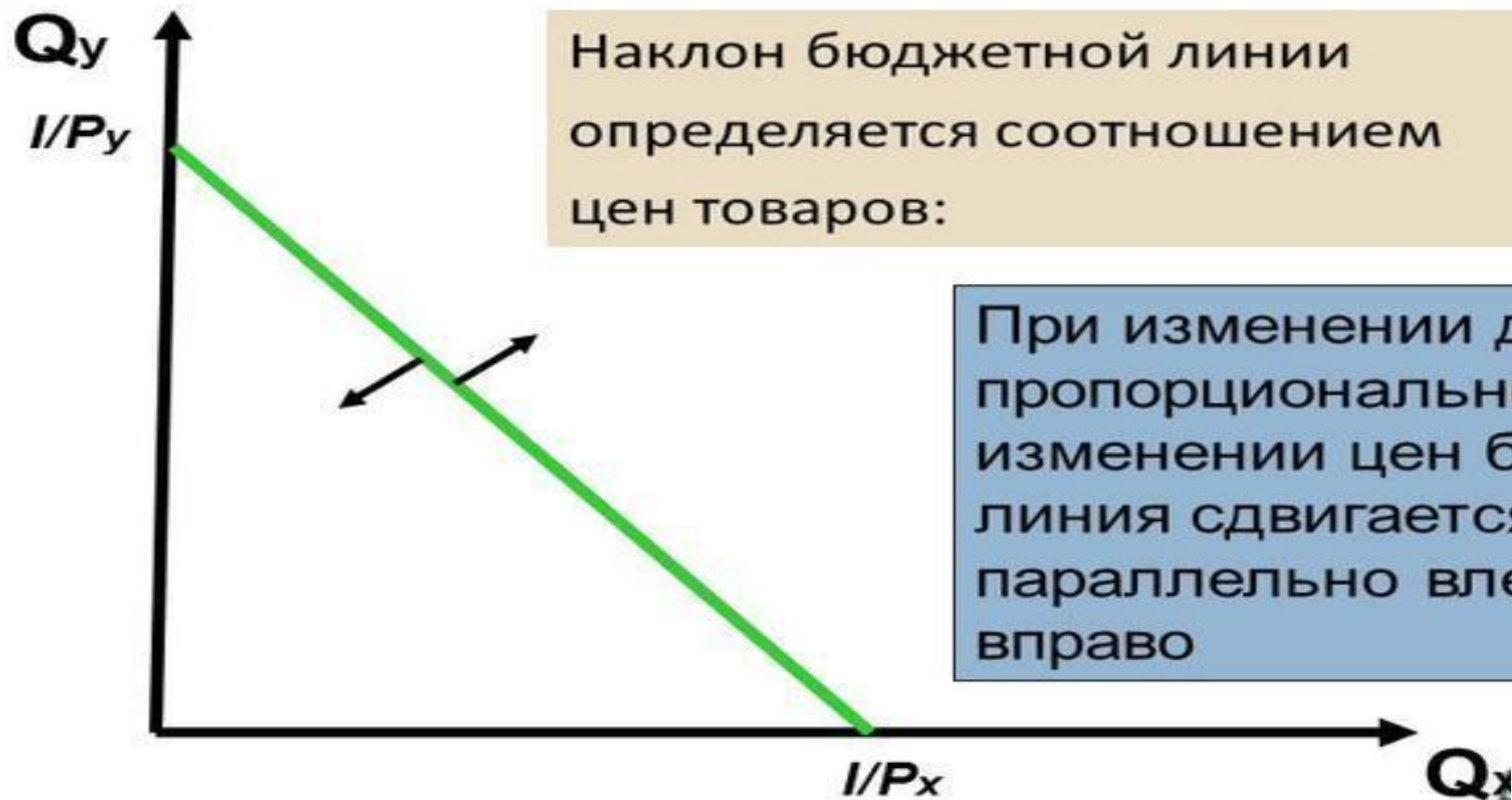
I - доход потребителя,
 X и Y - количество товаров X и Y ,
 P_X - цена товара X ,
 P_Y - цена товара Y .

Уравнение

$$Y = \frac{I}{P_Y} - \frac{P_X}{P_Y} X$$

где I - доход потребителя,
 X и Y - количество товаров X и Y ,
 P_X - цена товара X ,
 P_Y - цена товара Y .

Бюджетная линия



Наклон бюджетной линии определяется соотношением цен товаров:

$$\frac{P_x}{P_y}$$

При изменении дохода или пропорциональном изменении цен бюджетная линия сдвигается параллельно влево или вправо

Предельная норма замещения

Наклон кривой безразличия в порядковой теории полезности отражает оценку потребителем относительной полезности каждого из благ и называется **предельной нормой замещения MRS** (англ. – marginal rate of substitution).

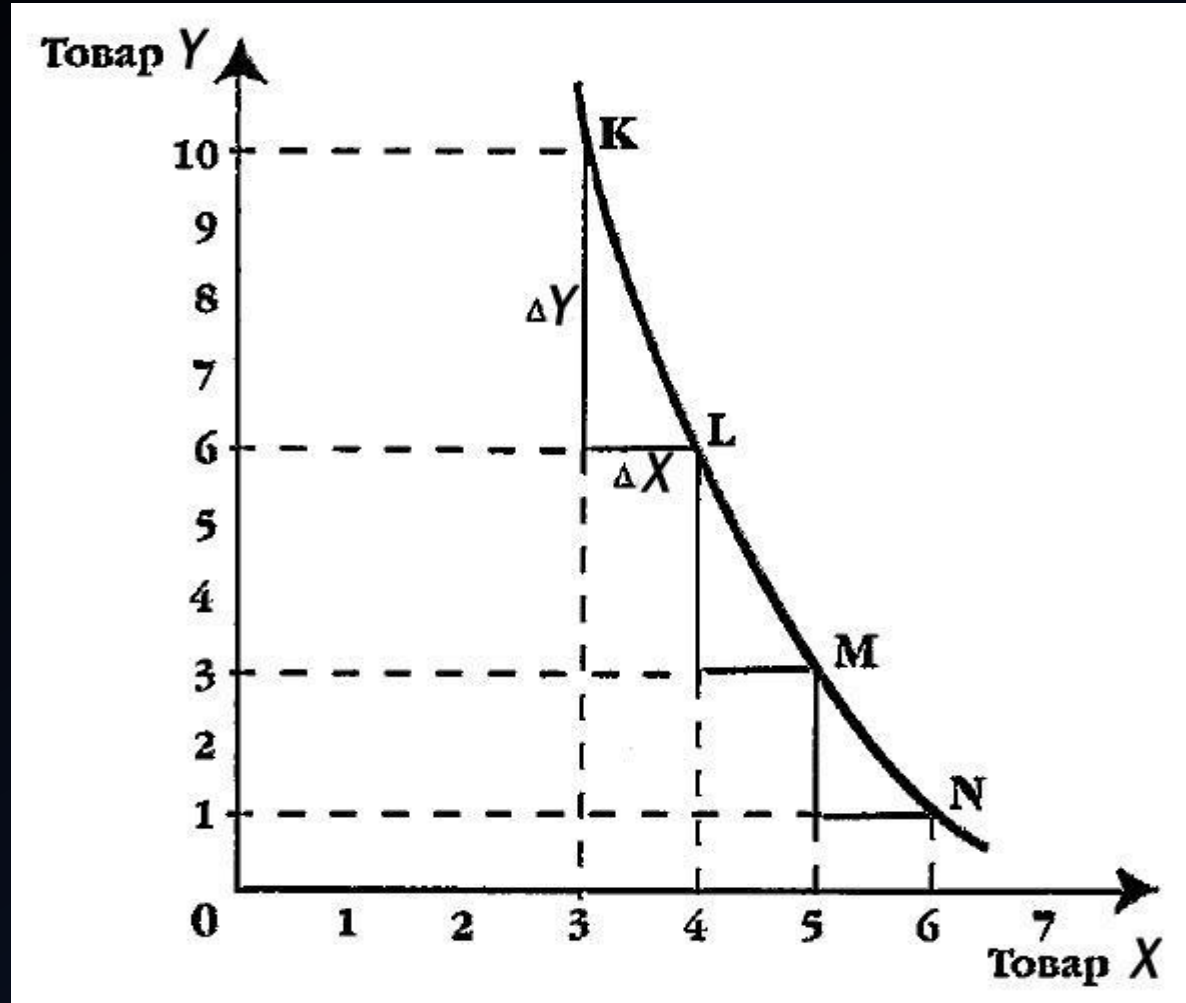
Предельная норма замещения показывает, от скольких единиц одного блага потребитель готов отказаться, чтобы приобрести дополнительную единицу другого блага, не меняя общий уровень полезности.

Так, предельная норма замещения одежды продуктами питания **$MRS_{FC}=f(QC, QF)$** показывает, какое количество одного блага (одежды) может быть заменено использованием дополнительной единицы другого блага (продуктов питания) без изменения общей полезности потребительской корзины.

Значения предельной нормы замещения, как правило, отрицательны, так как увеличение количества приобретенных единиц одного блага предполагает уменьшение потребления другого

$$MRS_{FC} = -\frac{\Delta C}{\Delta F}$$

Поскольку кривая безразличия выпукла вниз, к началу координат, то предельная норма замещения чаще всего уменьшается по мере увеличения потребления одного блага вместо другого. Это явление называют **уменьшающейся предельной нормой замещения**



На графике показано, что по мере увеличения потребления товара X на каждую дополнительную единицу (ΔX) (движение от точки K к точке N) количество товара Y, от которого потребитель готов отказаться (ΔY), сокращается, т.е. предельная норма замещения убывает.

Максимизации полезности

Суть правила **максимизации полезности** состоит в следующем: доход потребителя должен быть распределен таким образом, чтобы последний доллар, израсходованный на каждый товар или услугу, приносил равную предельную полезность.

Предельная полезность каждого товара или услуги, деленная на его или ее цену, должна быть одинаковой для всех товаров и услуг.

На языке алгебры правило максимизации полезности выглядит следующим образом:

правило максимизации полезности
где MU ? предельная полезность.

$$\frac{\text{MU продукта A}}{\text{Цена продукта A}} = \frac{\text{MU продукта B}}{\text{Цена продукта B}}$$

Эффект дохода . Эффект замещения

Эффект дохода – при снижении цены одного из благ потребительской корзины покупатель может предъявить возросший спрос на него при прежней величине дохода, а при повышении цены на товар вынужден будет снизить спрос на данный товар при прежнем доходе.

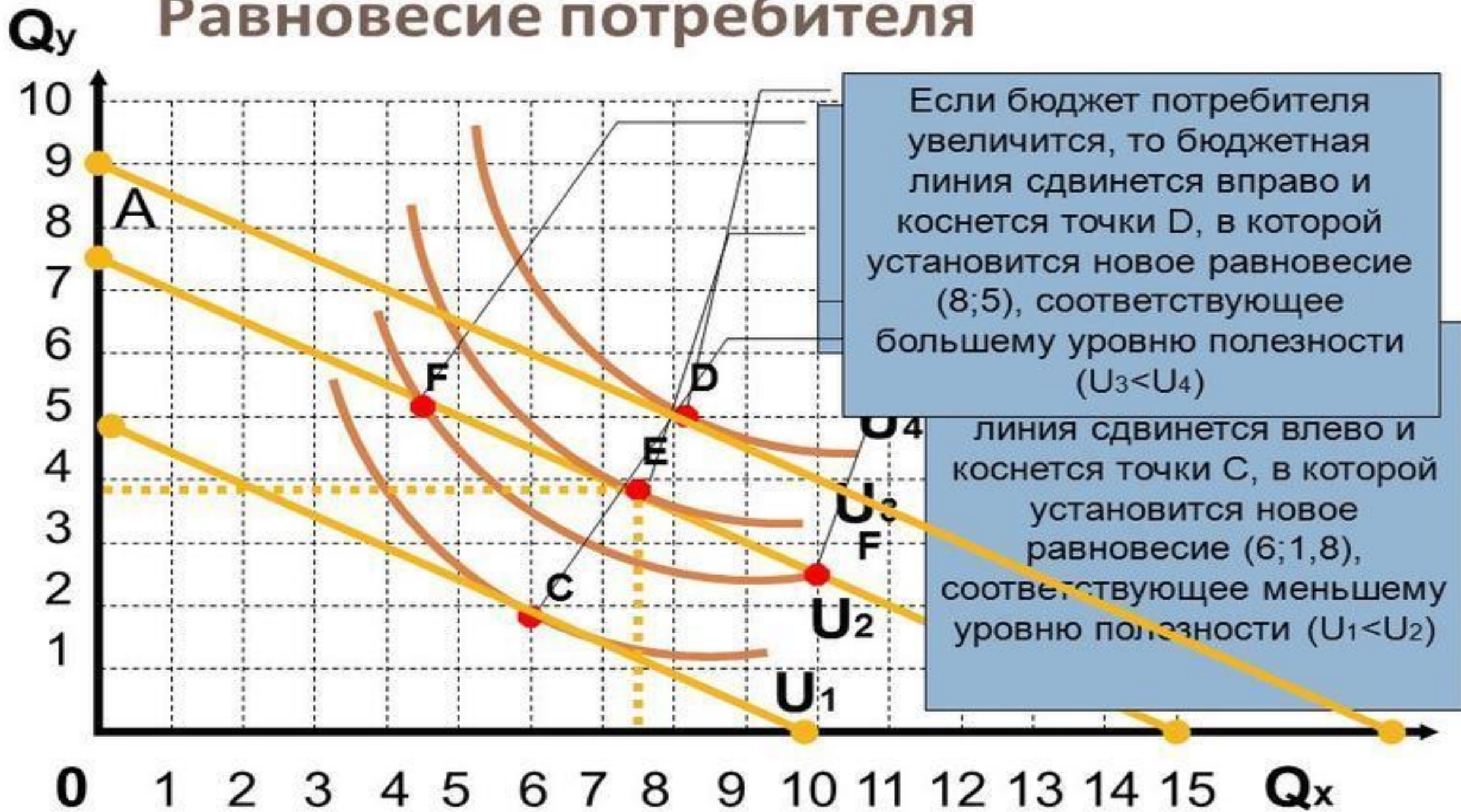
Эффект замещения – при изменении соотношения цен товаров потребитель замещает относительно подешевевшим товаром другие блага, которые относительно подорожали.

При этом цена одного из товаров потребительской корзины может оставаться неизменной: если дорожает первый товар, второй относительно дешевеет, если первый товар абсолютно дешевеет, второй относительно дорожает.

-Прими скорее мой скромный подарок к дню РОЖДЕНИЯ!
-А что это?
-ТОВАР ГИФФЕНА! ЕГО ПОКУПАЮТ ТЕМ МЕНЬШЕ, ЧЕМ ДЕШЕВЛЕ ОН СТАНОВИТСЯ.
-???
-ЭФФЕКТ ДОХОДА ПРЕВЫШАЕТ У НЕГО ЭФФЕКТ ЗАМЕНЫ. ВООБЩЕ-ТО Я И САМ НЕ ЗНАЮ, ЧТО ТАМ ВНУТРИ.



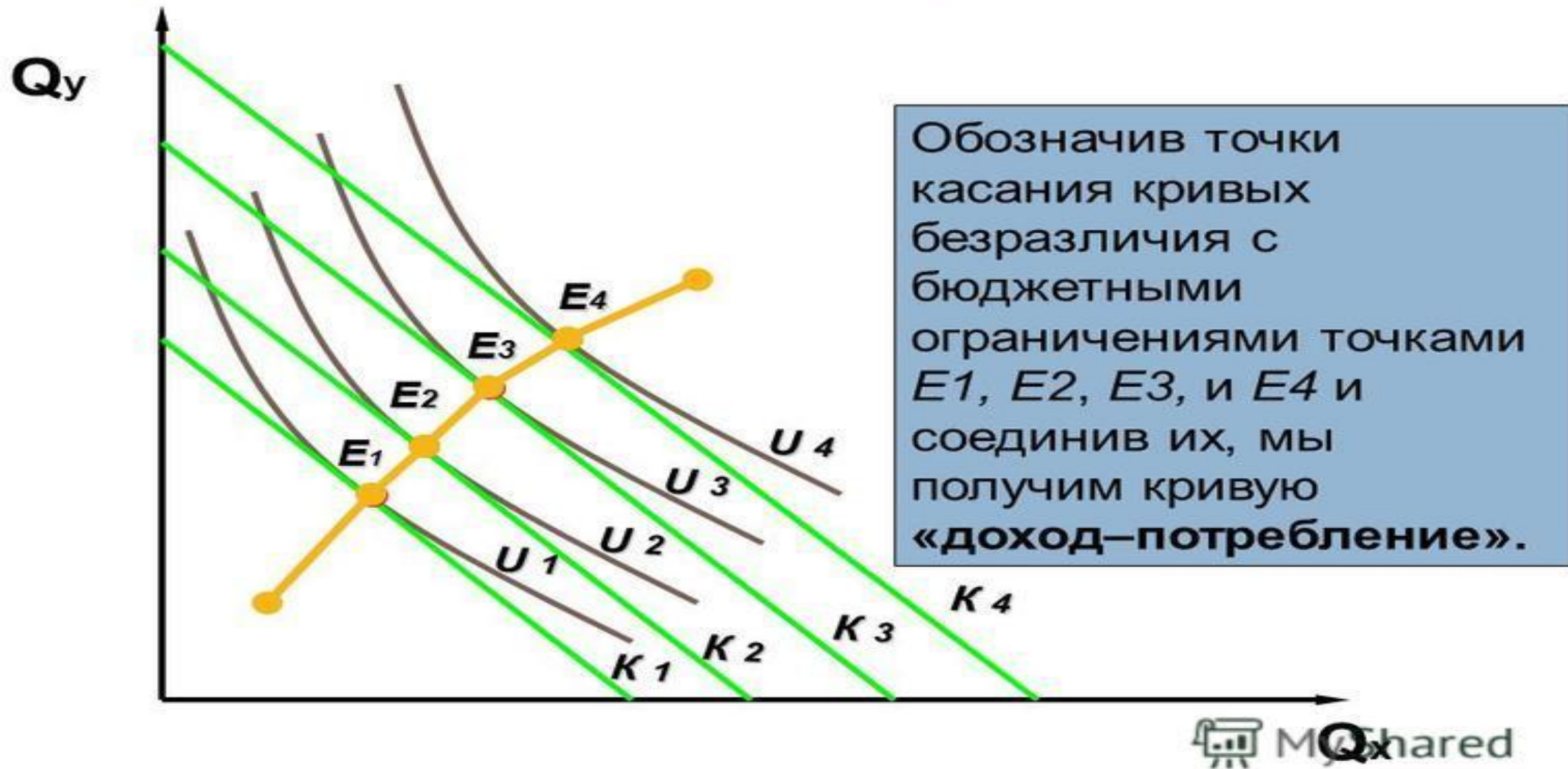
Равновесие потребителя



Если бюджет потребителя увеличится, то бюджетная линия сдвинется вправо и коснется точки D, в которой установится новое равновесие (8;5), соответствующее большему уровню полезности ($U_3 < U_4$)

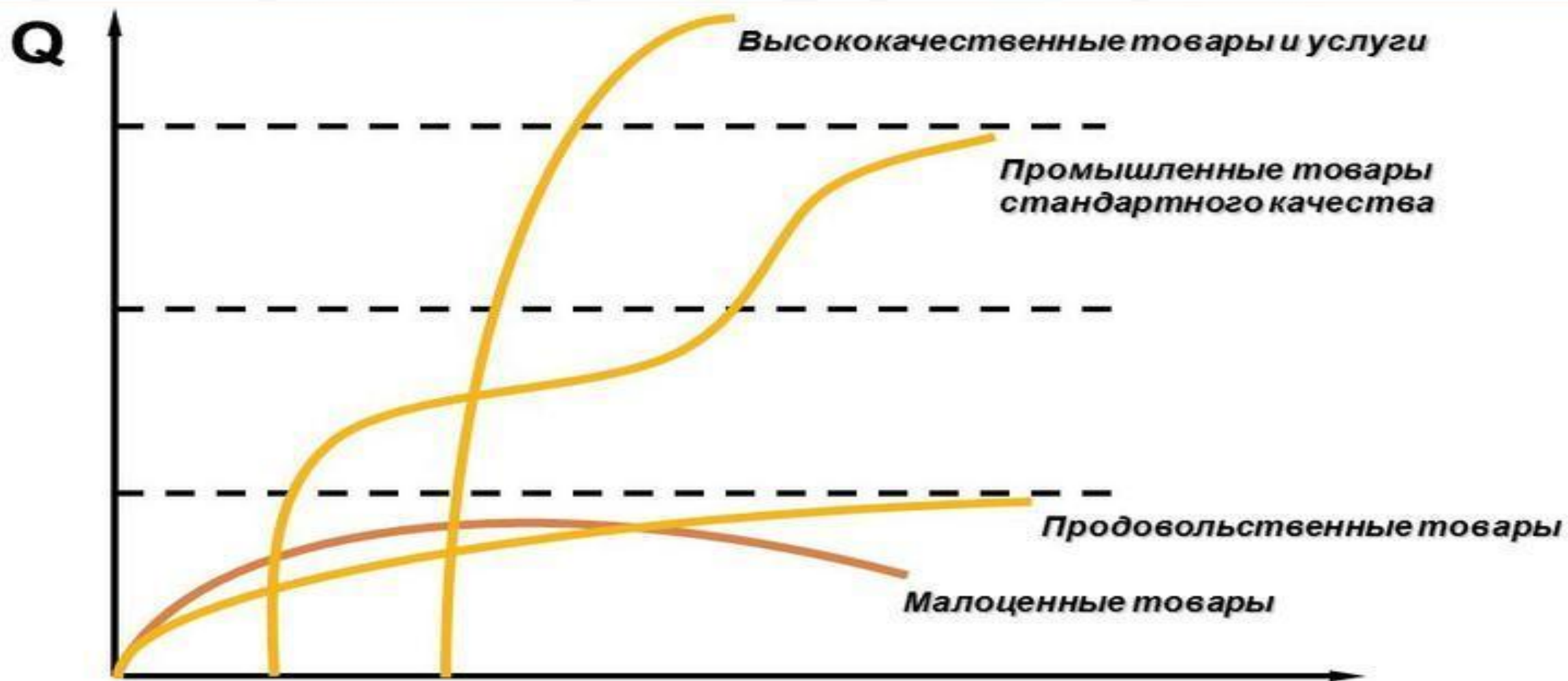
линия сдвинется влево и коснется точки C, в которой установится новое равновесие (6;1,8), соответствующее меньшему уровню полезности ($U_1 < U_2$)


Кривая «доход-потребление»



— Кривая «доход-потребление»

— Малоценные (низкокачественные) товары – товары, спрос на которые уменьшается при росте дохода и увеличивается при его сокращении





Всем спасибо за
внимание