

**Экономическое и
социально-
политическое развитие
России в начале XX
века**

ЦЕЛИ

- Сформировать представление об особенностях экономического и социально – политического развития России
- Оценить место России в мировом модернизационном процессе
- Развивать умение анализировать информацию и делать выводы, грамотно излагать свою мысль
- Заинтересовать изучением истории своего Отечества

ПЛАН

- Особенности экономической модернизации
- Особенности социальной модернизации
- Политическая модернизация

Особенности экономического развития России

- В чем заключались особенности развития экономики во второй половине XIX в.
 - Теория о трех эшелонах капиталистического развития
 - Россия – страна второго эшелона
 - ПОЧЕМУ?

Три модели (эшелона) мирового экономического развития

эшелон	страна
1 эшелон	Англия, Франция-страны развитого (старого) капитализма
2 эшелон	Япония, Австрия, Италия, Германия, Россия – переплетение капиталистического уклада с элементами предыдущего этапа, позднее становление капитализма(страны молодого капитала)
3 эшелон	Страны Азии, Африки, Латинской Америки, Испания, Португалия – отсчет капиталистическим отношениям начат в первой половине 20 века

- Период, с которого в России начинается развитие капитализма?

- Россия страна – второго эшелона вступила на путь развития капитализма со второй половины XIX века.
- Капитализм-.....
- Чем можете Вы подтвердить, что в России развивается капитализм

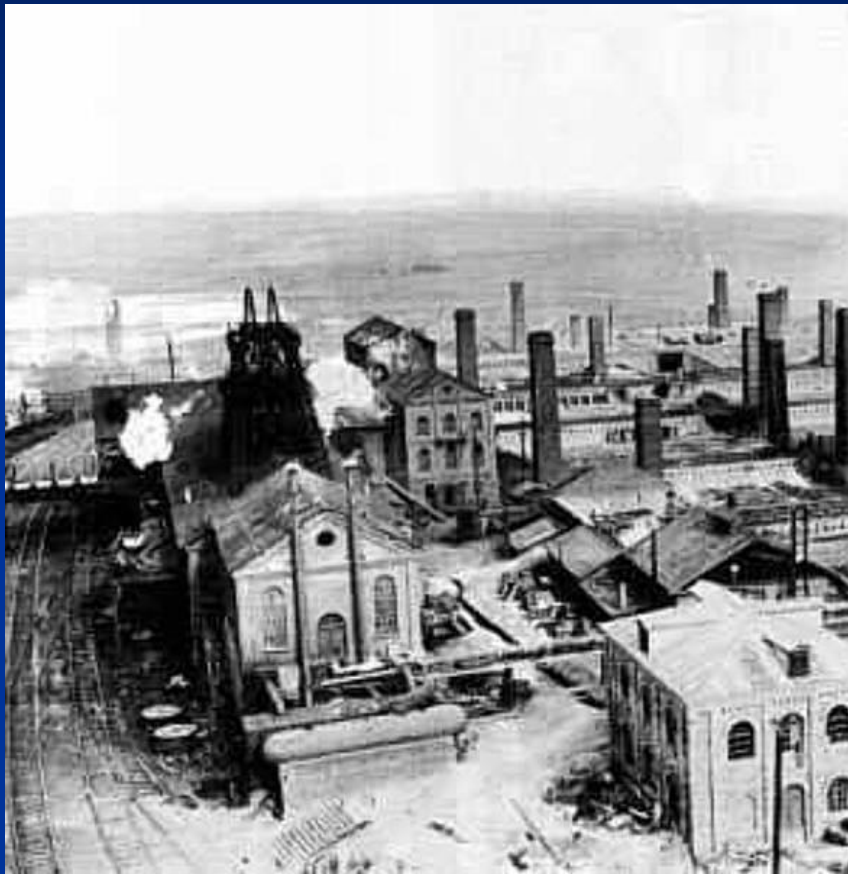
КАПИТАЛИЗМ

- **Капитализм**, общественно-экономическая формация, основанная на частной собственности на средства производства и эксплуатации наёмного труда капиталом.

1. Концентрация производства и образование монополий

- Концентрация -
- Монополия -

1. Концентрация производства и образование монополий



- **Монополия- 1.**
исключительное право
- 2. хозяйственное объединение, сосредоточившее в своих руках большую часть производства и сбыта какого – либо товара

1. Концентрация производства и образование монополий

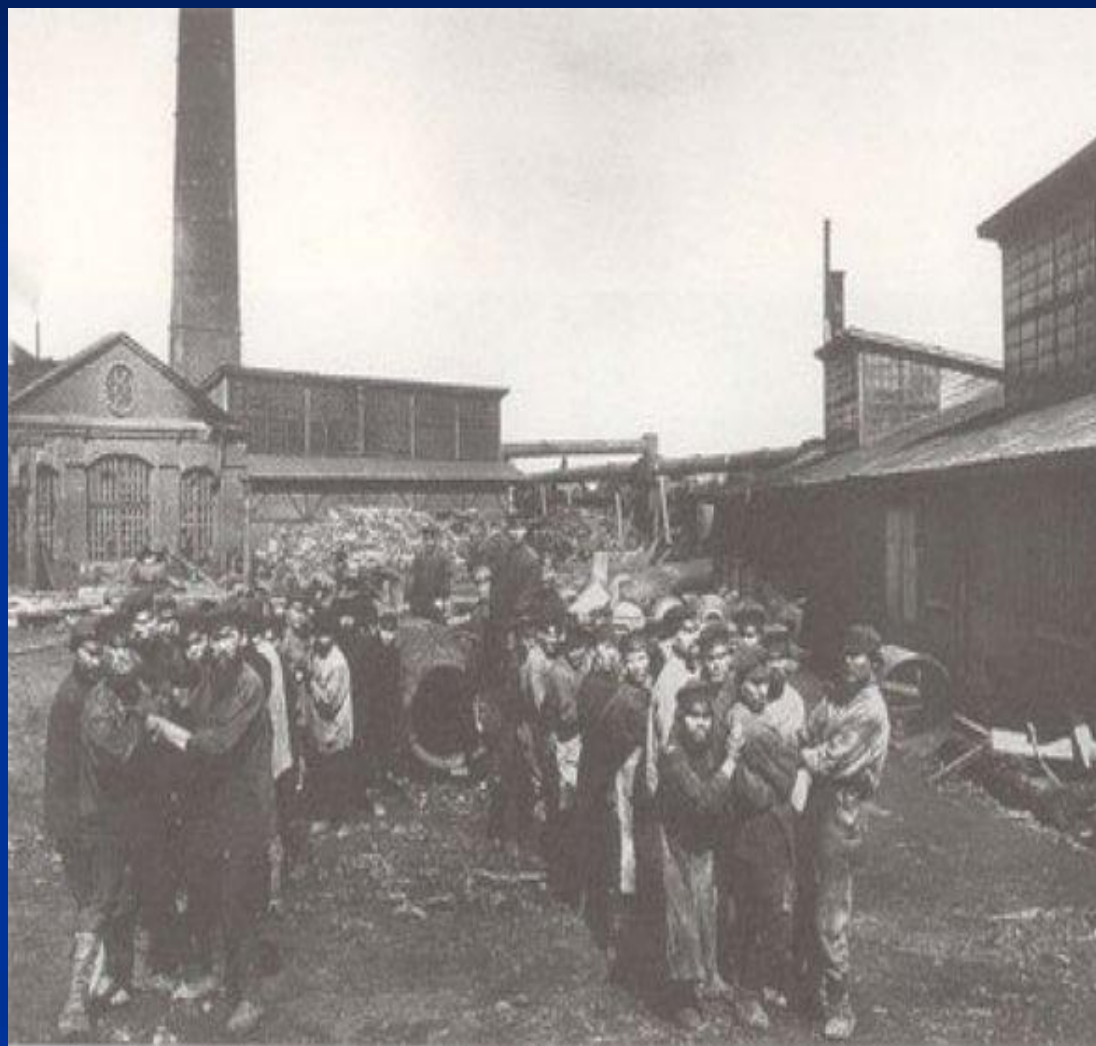
- Основные виды монополий –
синдикаты и картели:

«Продугольд»,
«Продвагон», «Кровля»
«Союз бакинских
керасинозаводчиков»



1. Концентрация производства и образование монополий

- Концентрация производства-сосредоточение, скопление большого числа станков и рабочей силы на одном предприятии



- Россия в пятерке крупнейших держав;
- Объем промышленной продукции возрос в 7 раз (в Германии - в 5)
- Производство товаров на душу населения в России меньше, чем в США в 22 раза, Англии – в 14 раз, Германии – 13 раз



2. Образование финансового капитала и финансовой олигархии



- Финансовый капитал — слияние банковского и промышленного капиталов

Концентрация капиталов влечет появление финансовой олигархии

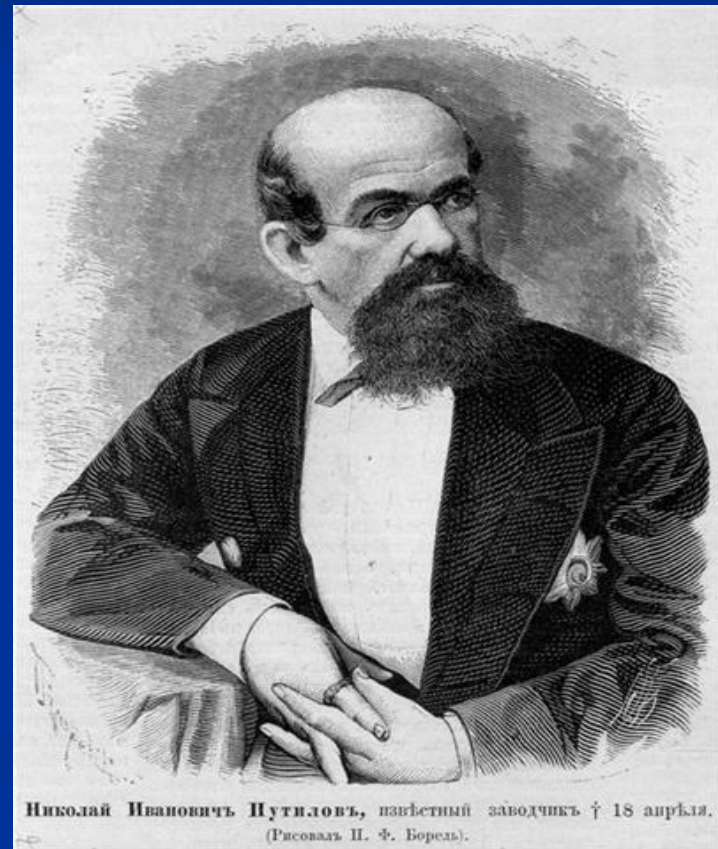
- Финансовая олигархия....

2. Образование финансового капитала и финансовой олигархии

- Финансовая олигархия-

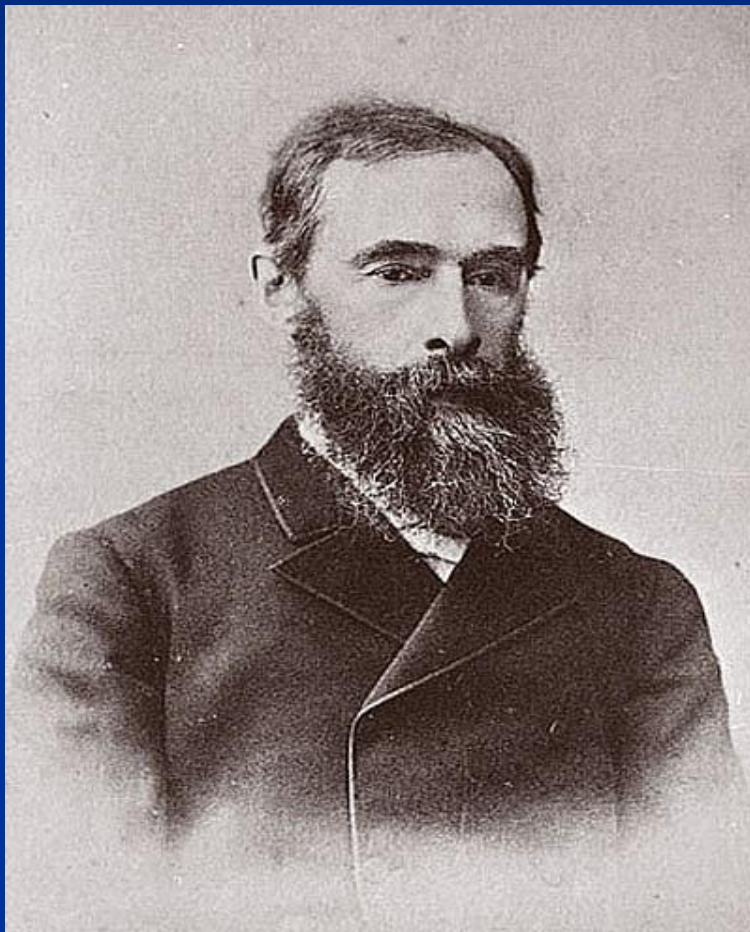
Путилов Н.И.

- (власть немногих) — экономическое господство группы крупнейших капиталистов, владеющих промышленным и банковским капиталом



2. Образование финансового капитала и финансовой олигархии

Третьяков П.М.



Крупнейшие банки

- Петербургский международный, Русско – Азиатский, Дворянский, Крестьянский, Азово – Донской
- 80% капитала

3. Вывоз капитала приобретает решающее значение

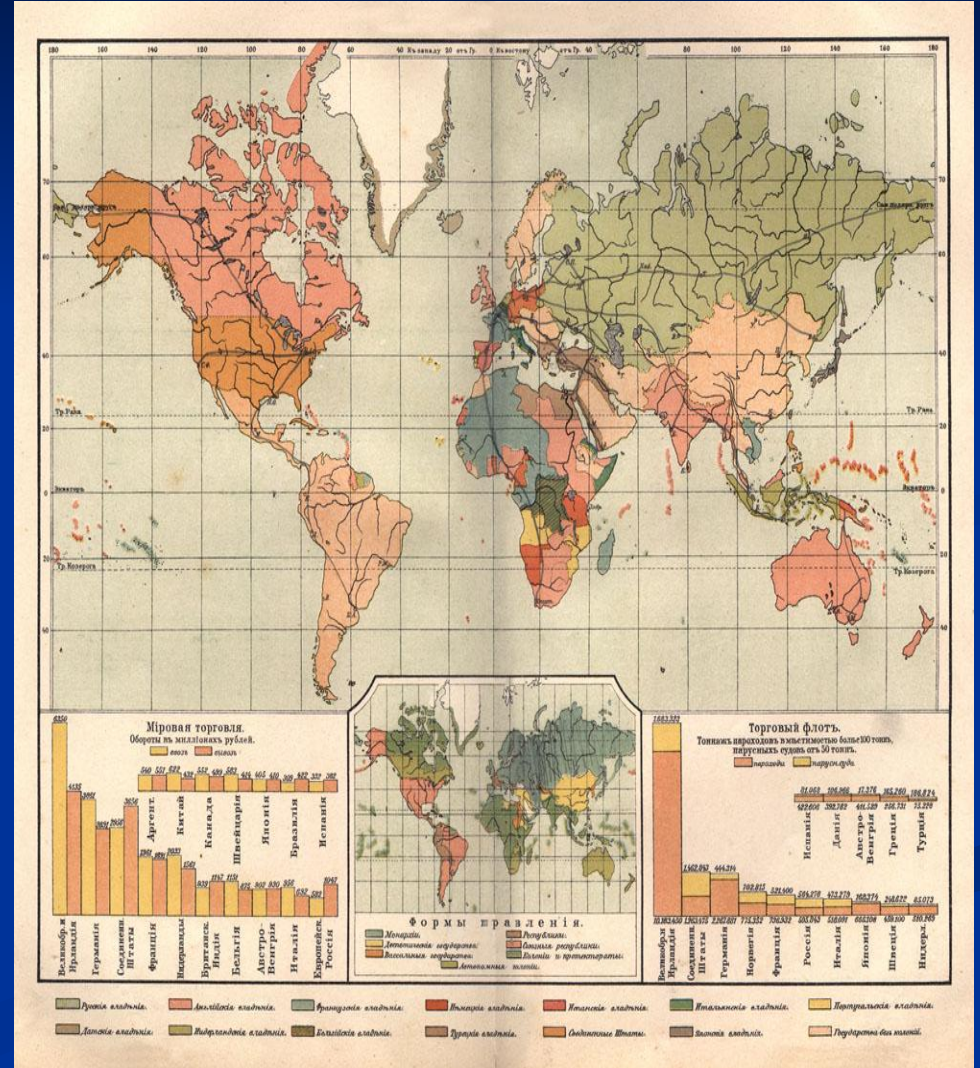
- Россия ввозит капитал — к 1914 г. долг составил 5,4 млрд. руб
- Банки Нобеля участвовали в нефтедобыче, Ротшильд — в синдикате сахарозаводчиков
- Парижский банк — контроль «Продугля»
- Инвестиции
- К чему может привести такое ориентирование экономики на иностранный капитал ?

3. Вывоз капитала приобретает решающее значение

- Инвестиции – долгосрочные капиталовложения в экономику
- Прибыль иностранного капитала в России к 1914г составила 3 млрд. руб.
- Эта прибыль не вкладывалась в экономику России
- Россия вывозит капиталы в Иран, Китай, Афганистан и свои КОЛОНИИ

4. Борьба за передел мира

- **Колония** — это зависимая территория, находящаяся под властью иностранного государства (метрополии), без самостоятельной политической и экономической власти, управляемая на основе особого режима



4. Борьба за передел мира



- 2 – место в мире по числу колоний, но все колонии расположены внутри метрополии
- Метрополия – страна, владеющая колониями
- Проблемы в решении национального вопроса

5. Борьба за рынки сбыта

- Россия принимала участие в международных торговых союзах
- Россия – крупнейший производитель зерновых – 1\3 мирового экспорта пшеницы



- Докажите, что в начале 20 века Россия вступила в капитализм
- Капитализм, монополия, концентрация, олигархия, колонии, метрополия, инвестиции

- В начале 20 века Россия вступила в фазу перехода от аграрного к аграрно - индустриальному обществу.
- Россия – страна второго эшелона
- На долю тяжелой промышленности приходится лишь 40 % объема промышленного производства
- **Что мешает России преодолеть экономическое отставание от Европы?**

1. Многоукладность - различные способы ведения хозяйства (капиталистические ? докапиталистические ?)

2. Разрыв уровня развития сельского хозяйства и промышленности

3. Высокий уровень концентрации при отсталой технике

4. Развитие капитализма « вширь »

Что необходимо предпринять?

- **МОДЕРНИЗАЦИЯ** - осуществляемый в короткие сроки переход к новому укладу хозяйственной жизни, сопровождающийся изменениями в характере общественно политических отношений
- Какую цель, по Вашему мнению должна преследовать модернизация экономики?

ТЕСТ

1. Российская экономика в начале 20 в развивалась:
 - А) изолированно от мировой экономики;
 - Б) как составная часть мировой экономики;
 - В) в полной зависимости от мировой экономики;

2. Темпы развития промышленности в пореформенный период в целом были:

А) средние; Б) ускоренные; В) низкие; Г) высокие

3. В 90 – е гг. 19 века в России :

А) началась модернизация;

Б) начался промышленный переворот;

В) началась индустриализация

4. Россия в начале 20 в. была:

А) индустриальной; Б) индустриально – аграрной; В) аграрно – индустриальной; Г) аграрной

5. Главная роль в модернизации экономики принадлежала:

А) государству; Б) аграрному сектору; В) иностранному капиталу; Г) кустарной промышленности

6. Проблема инвестиций в российскую экономику не решалась за счет:

А) привлечения иностранных капиталов;

Б) государственного кредитования;

В) привлечения средств от вывоза сельскохозяйственной продукции;

Г) экспроприации (лишения собственности) крупных земельных собственников

ОТВЕТЫ:

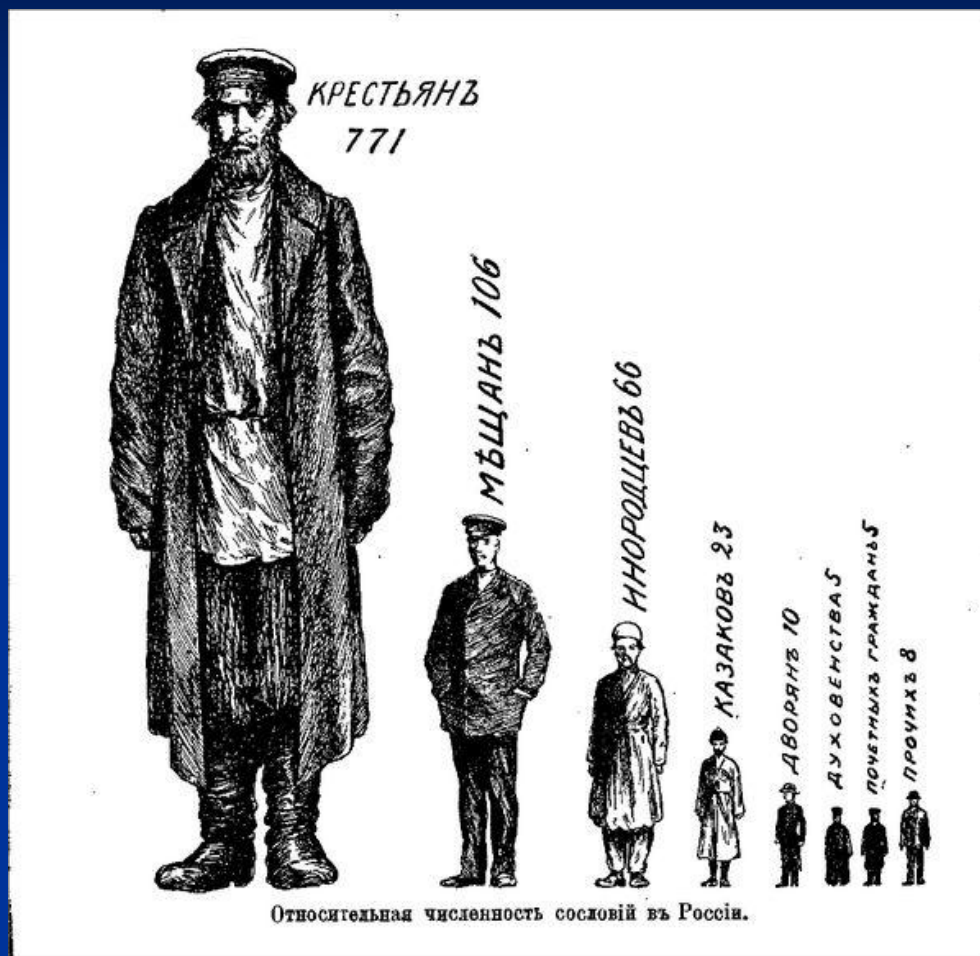
- 1. б;
- 2. г;
- 3. а;
- 4. г;
- 5. а;
- 6. г;

- Проблемы экономики очень тесно переплетаются с социальной сферой.
- Какой была политика государства в социальной сфере в конце 19 века?
- Какие изменения произошли в начале 20 века ?
- Какой должна быть социальная модернизация?

СОЦИАЛЬНАЯ МОДЕРНИЗАЦИЯ

- 1897 г. первая перепись населения России-
128 924 289 человек
- 87 %-крестьяне;
- 10,7%-мещане;
- 6,6%-иностранцы;
- 2,3%-казаки;
- 1,5%-дворяне
- 0,5%-купцы;
- 0,5%-духовенство;
- 7%-прочие

СОЦИАЛЬНАЯ МОДЕРНИЗАЦИЯ



СОЦИАЛЬНАЯ МОДЕРНИЗАЦИЯ

- Во второй половине XIX в Россия была самой крупной по территории (1\6 суши) среди развитых стран. 78% территории находилось в азиатской части государства и было слабо освоено. В 1900г-130млн.чел., что равнялось населению Франции, Англии и Германии вместе взятых. 73,7% населения было неграмотным

СОЦИАЛЬНАЯ МОДЕРНИЗАЦИЯ



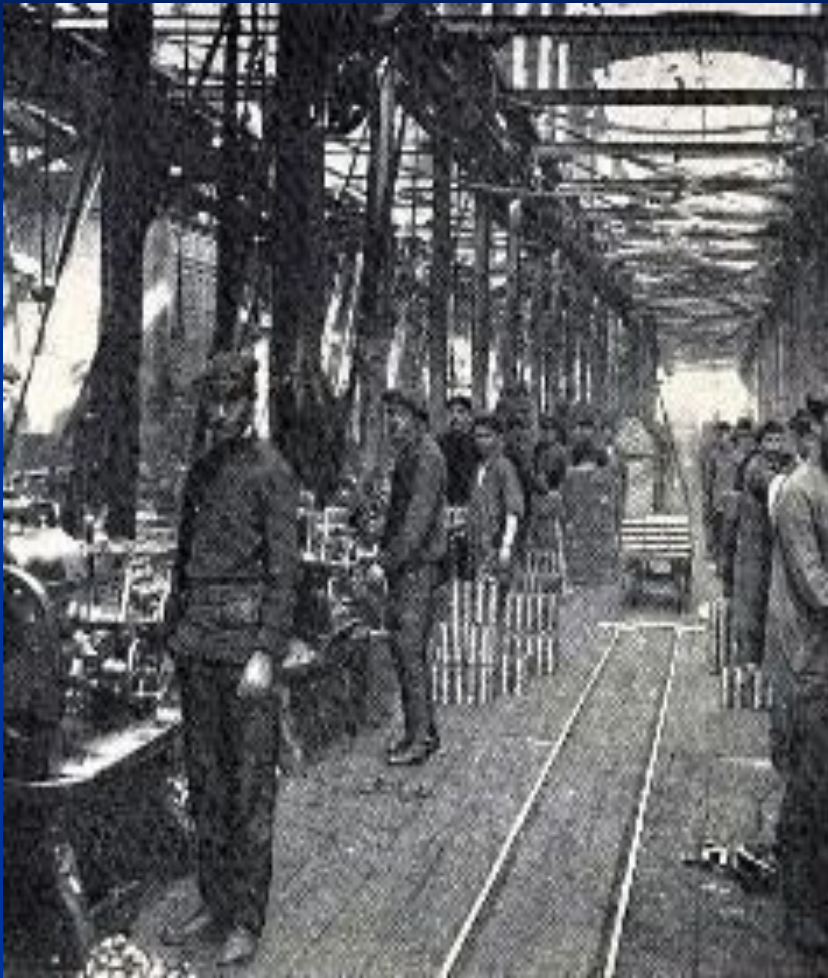
- *28 января 1897 г.- первая Всеобщая перепись населения*

Николай Второй, принял в ней участие в качестве «Хозяина Земли Русской» (таков был его ответ на вопрос о роде занятий) и «Первого дворянина» (ответ Царя на вопрос о сословной принадлежности).

БУРЖУАЗИЯ-0,1%

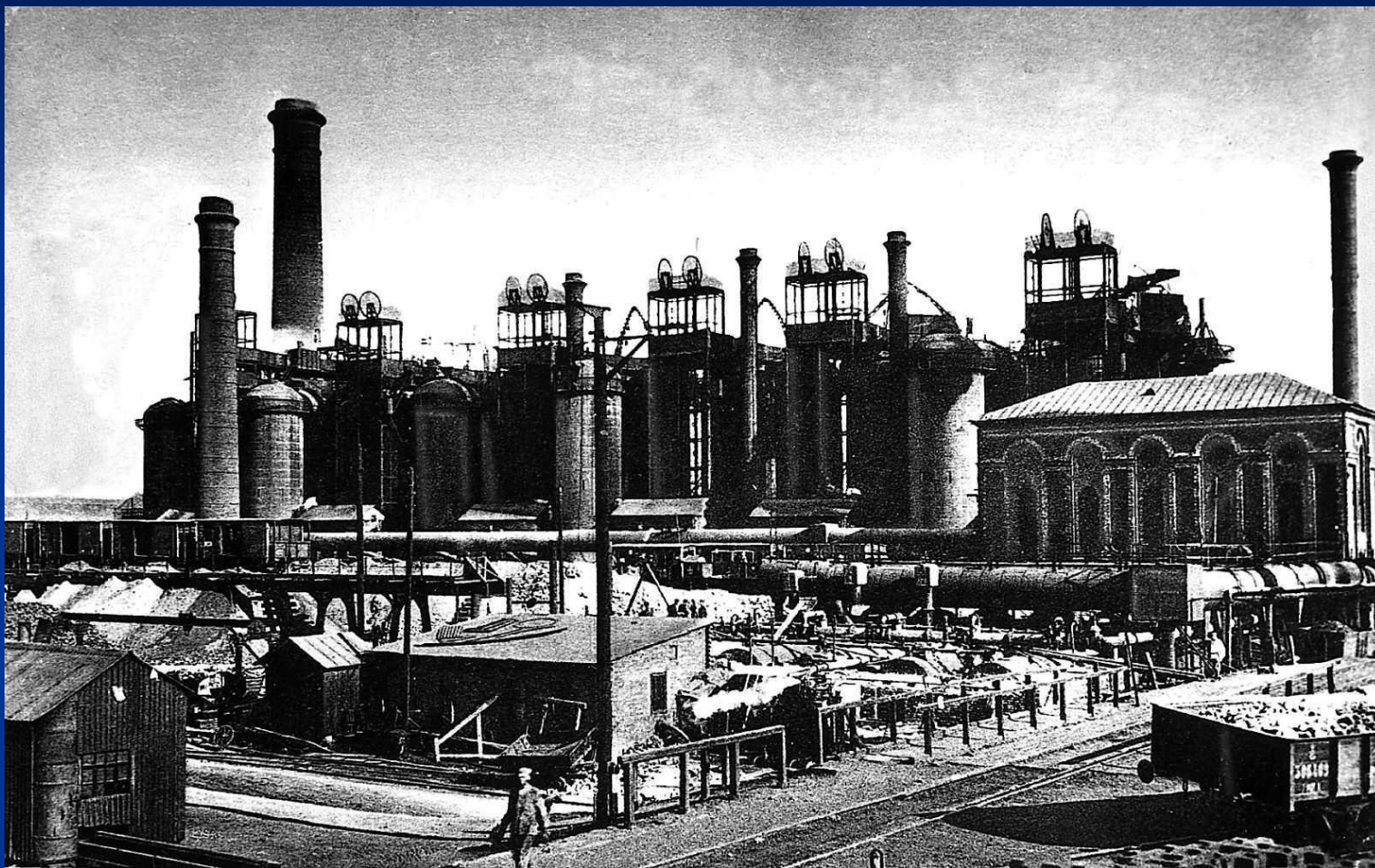


БУРЖУАЗИЯ



- Зависимость от государства, от государственных заказов и кредитов;
- отсутствие политических прав и опыта борьбы за политические права,
- «служанка аристократии»
- меценатство

РАБОЧИЕ -11%



РАБОЧИЕ

- Самый бесправный рабочий класс в Европе:
- 11 часовой рабочий день, система штрафов, женский и детский труд, отсутствие профсоюзов, борьба за права приравнивается к уголовному





КРЕСТЬЯНСТВО-97млн.чел-87

%

- Бедняки-48,5млн.
- Середняки-29,1 млн.
- Кулаки – 19,4 млн.

Круговая порука;

Крупные

помещичьи

землевладения;

примитивная

агротехника



КРЕСТЬЯНСТВО



- Аграрное перенаселение →

ОСТРЫЙ ЗЕМЕЛЬНЫЙ
ГОЛОД

1860 – 4,8 дес. земли

1880 – 3,6 дес. земли

1900 – 2,6 дес. земли

чем спровоцирован

КРЕСТЬЯНСТВО



- Экстенсивное развитие
- Голод (1891- 1892 гг. погубило ок. 400 тыс. чел)

Дворянство - 1 млн. 850 тыс.

- Привилегированное сословие.
- Владельцы земельных богатств



СОЦИАЛЬНАЯ МОДЕРНИЗАЦИЯ

- Какие проблемы
определились в
социальной сфере?

Проблемы:

- слой крупных промышленников контролирует значительную часть экономики, но не имеет политических средств защиты своих интересов
(буржуазия – власть)
- Растет число промышленных рабочих, лишенных политических прав
(рабочие – буржуазия – власть)
- Тяжелое положение и расслоение крестьянства (кулаки – бедняки, помещики – крестьяне)

- Как бы вы осуществили социальную модернизацию?

Сгруппируйте

Традиционное общество	Индустриальное общество

- А) крестьянство; Б) дворянство; В) буржуазия
Г) купечество; Д) пролетариат; Е) мещанство
Ж) фермерство; З) интеллигенция;
И) духовенство

Традиционное
общество

Индустриальное
общество

А, Б, Г, Е, И

В, Д, Ж, З,

НАЦИОНАЛЬНАЯ МОДЕРНИЗАЦИЯ



Национальный вопрос

- Русские – 72,5%
- Финны – 6,8 %
- Евреи – 3,5%
- Православные – 84%
- Мусульмане – 3,5%
- Иудеи – 3%
- По переписи- 146 народов и народностей?
Проблема?



Национальный вопрос

- «... Азиатские национальные окраины России получали огромную финансовую помощь из центра, все они стоили затрат больших, чем приносили государству доходов... Но искусственный отлив средств от центра к окраинам – усугублял «оскудение Центра». Население, создавшее и державшее Россию, все ослаблялось. Подобного явления мы не наблюдаем ни в одной из европейских стран.»
- (Из статьи А.И.Солженицына «Русский вопрос» к концу XX)

Национальный вопрос

- Русский язык – официальный на всей территории
- Православие – государственная религия
- Русификационная политика

Национальный вопрос

- Решите национальный вопрос России в начале XX века.

ПОЛИТИЧЕСКАЯ МОДЕРНИЗАЦИЯ

- Герб Российской империи



НИКОЛАЙ II (1894-1917)

«Хозяин земли русской»

«Для меня худшее случилось, именно то, чего я боялся всю жизнь произошло»

(запись из дневника Николая II о смерти отца и вступлении на престол)



Центральное управление Российской империей

- 1. Носитель самодержавной власти.....
- 2. Орган управления православной церковью.....
- 3. Высший судебный орган.....
- 4. Высшее законосовещательное учреждение....
- 5. Органы исполнительной власти...
- 6. Местное управление.....

Центральное управление Российской империей

- 1. Император
- 2. Синод
- 3. Сенат
- 4. Государственный Совет
- 5. Кабинет министров и министерства
- 6. Губернатор
- 7. Армия, полиция, жандармерия
- Все должностные лица назначались и увольнялись императором

Центральное управление Российской империей

- «Царская власть имела в своем распоряжении послушный и хорошо организованный государственный аппарат, прилаженный ко многим разнообразным потребностям Российской империи. Этот аппарат создавался веками, от московских приказов, и во многом достиг совершенства»

(Сергей Ольденбург)

Центральное управление Российской империей

- Как можно оценить такую систему управления?
- Как должна проходить политическая модернизация России?

Перспективы развития России

- С.Ю.Витте-сторонник либеральных реформ:

Уравнение крестьян в правах с другими сословиями.

Разрешение им свободно выходить из общины.

Введение для крестьян частной собственности на землю.

Сокращение помещичьего землевладения.

С.Ю.Витте: капиталы, знания и предприимчивость

Сторонник ввоза
иностранного капитала;
Индустриализации;

Министр жд. транспорта
Министр финансов



В.К.Плеве

- **Сторонник консервативных реформ:**
Подавление оппозиции.
Поощрение создания рабочих организаций под патронажем полиции



С.В.Зубатов



- **Полицейский
социализм**

П.Д.Святополк – Мирский

- Умеренный либерал
(необходимость
тесного
сотрудничества с
земствами)



????



- **Сторонник либеральных реформ:**
- **Уравнение крестьян в правах с другими сословиями;**
- **Введение для крестьян права частной собственности на землю**
- **Некоторое сокращение помещичьего землевладения**

- 1. причины и основные направления модернизационной политики России
- 2. социальная модернизация и ее перспективы
- 3. необходимость политической модернизации

ТЕМЫ ПРОЕКТОВ

- 1. Особенности экономической модернизации России в конце XIX-начале XX вв.
- 2. Финансовая и кредитная системы России на рубеже XIX – XX вв.
- 3. Роль иностранного капитала в экономике России в конце XIX – начале XX вв.
- 4. Государственное регулирование экономики в Российской империи в конце XIX–начале XX вв.