

Ленинградская область



По постановлению ВЦИК и СНК РСФСР от 1 августа 1927 года Северо-Западная область была переименована в Ленинградскую, был утверждён состав территории постановлениями Президиума ВЦИК «О границах и составе округов Северо-Западного края» от 18 июля 1927 года и «О границах и составе округов Ленинградской области» от 1 августа 1927 года. Область состояла из тех же 5 губерний: Мурманской, Новгородской, Псковской, Ленинградской и Череповецкой.

Интересные факты о Ленинградской области

— в области найдены алмазные трубки, но их разработка в промышленных масштабах невозможна. И виной всему естественные природные условия.

— в области произрастает большое количество лекарственных растений: черника, малина, брусника, багульник, ландыш, клюква, толокнянка, можжевельник.

— в области находится большое количество достопримечательностей, не только искусственного происхождения, но и природных, например, Тосненский водопад.

— областной центр в 1991 году был переименован из Ленинграда в Санкт-Петербург, но при этом область осталась Ленинградской, сохранив советское наследие для потомков.

Ленинградская область в советское время

К 1 января 1931 года в области имелось 95 районов и 1 округ (Мурманский округ), в которые входило:

2 603 сельсоветов,

39 городов, в том числе выделенных в самостоятельные административно-хозяйственные единицы — 6 (г. Ленинград — 2 236 515 жит., г. Псков — 39 997 жит., г. Новгород — 36 000 жит., г. Кронштадт — 28 167 жит., г. Боровичи — 23 500 жит., г. Череповец — 19 412 жит.),

рабочих посёлков — 20,

сельских населённых пунктов — 44 644.

Площадь области на 01.01.1931 составляла 330 293 км² (без территории Ленинграда и Кронштадта),

население 6 174 900 чел., в том числе 2 940 000 — городского населения (47,6 %),

плотность населения — 18,7 чел/кв.км.

Национальный состав: русские — 90,2 %, финны — 2,3 %, евреи — 1,7 %, эстонцы — 1,4 %.

Достопримечательности Ленинградской области

Выборг



Выборг – город, где переплелись эпохи и культуры, он весь как будто бы пропитан древней историей. С удивительными находками здесь можно столкнуться буквально на каждом шагу.

Гатчина



Приоратский дворец

Дворец рыцарей Мальтийского ордена считается визитной карточкой города и единственным памятником землебитного строительства. Стены дворца в разное время служили городу турбазой и дворцом пионеров, но сейчас здание используется именно в качестве музея. Во дворце сегодня играет музыка, посетителям рассказывают о тайнах Мальтийского ордена.

Зеленогорск



Недалеко от Санкт-Петербурга находится замечательный курортный городок Зеленогорск. В этом небольшом городке есть много интересных мест, о которых большинство даже не догадывается. Здесь есть шедевры финской архитектуры и автомобиль Элвиса Пресли, парк, где появится кинотеатр с открытой террасой, а также бронзовые ботинки безымянного дачника.

Музей-усадьба "Рождествено"



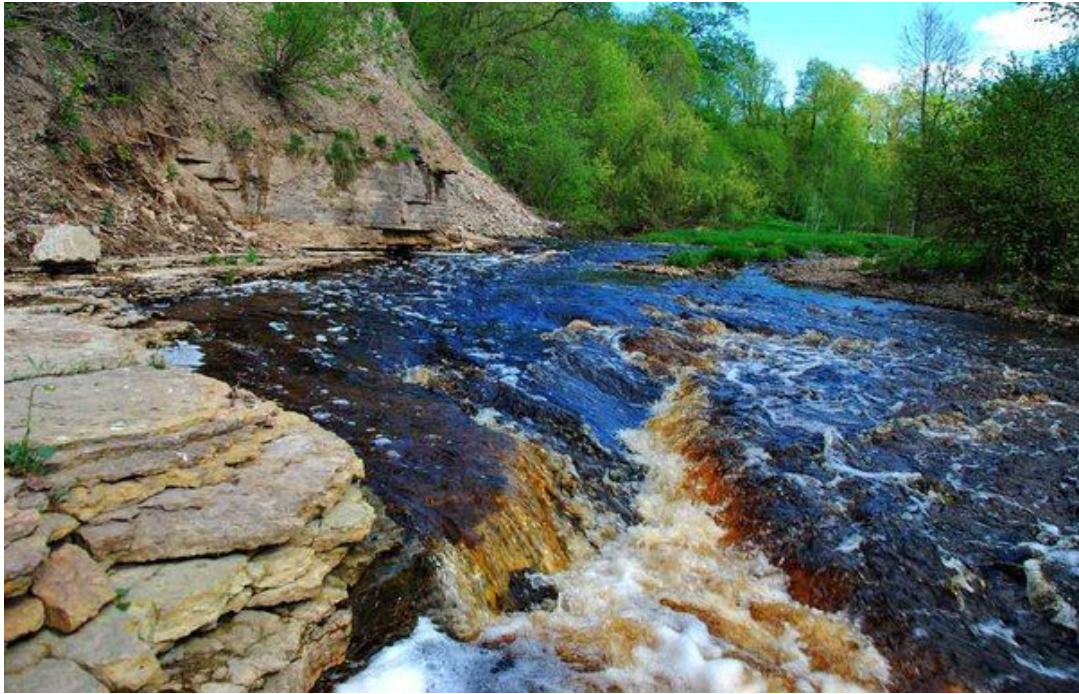
Музей-усадьба расположен в живописном месте Ленобласти, в Гатчинском районе. Усадьбе дали имя по названию деревни, рядом с которой она была выстроена. Строительство господского дома началось, по некоторым данным, в конце XVIII века. Достоверно архитектор здания неизвестен, проект приписывают то Старову, то Львову, то Волкову. Впрочем, никаких свидетельств нет. Что из себя представляет дом? Это деревянное двухэтажное строение с каменным цоколем и бельведером, украшенное портиками ионического ордера. Сейчас в музее-усадьбе Набокова есть что посмотреть - там демонстрируется коллекция предметов, принадлежавших семье Набокова.

Пещера Танечкина



Одна из самых загадочных пещер Ленинградской области. Танечкина пещера расположена недалеко от крепости в Старой Ладогe. Это самая длинная пещера на территории всей Ленинградской области, хотя при этом она куда менее популярна, чем Саблинские пещеры.

Каньон двойкой реки Рагуши



Пожалуй, самым красивым и удивительным каньоном в Бокситогорском районе (да и во всей области) можно назвать каньон реки Рагуши: живописные водопады, пороги, природные каменные развалы и уникальная флора (прогуливаясь в окрестностях, можно без труда наткнуться, например, на столь редкий вид растений, как лесные орхидеи) .

Гатчина



Гатчинский дворец

Во время пешей прогулки по заповеднику, можно встретить множество интересных построек, богатейшие средневековые замки, мосты и парковый ансамбль необычайной красоты. В состав заповедника входит: большой Гатчинский дворец, парковая зона Сильвия, средневековый Приоратский замок и многое другое.

Петергоф



Петергоф



Александрия

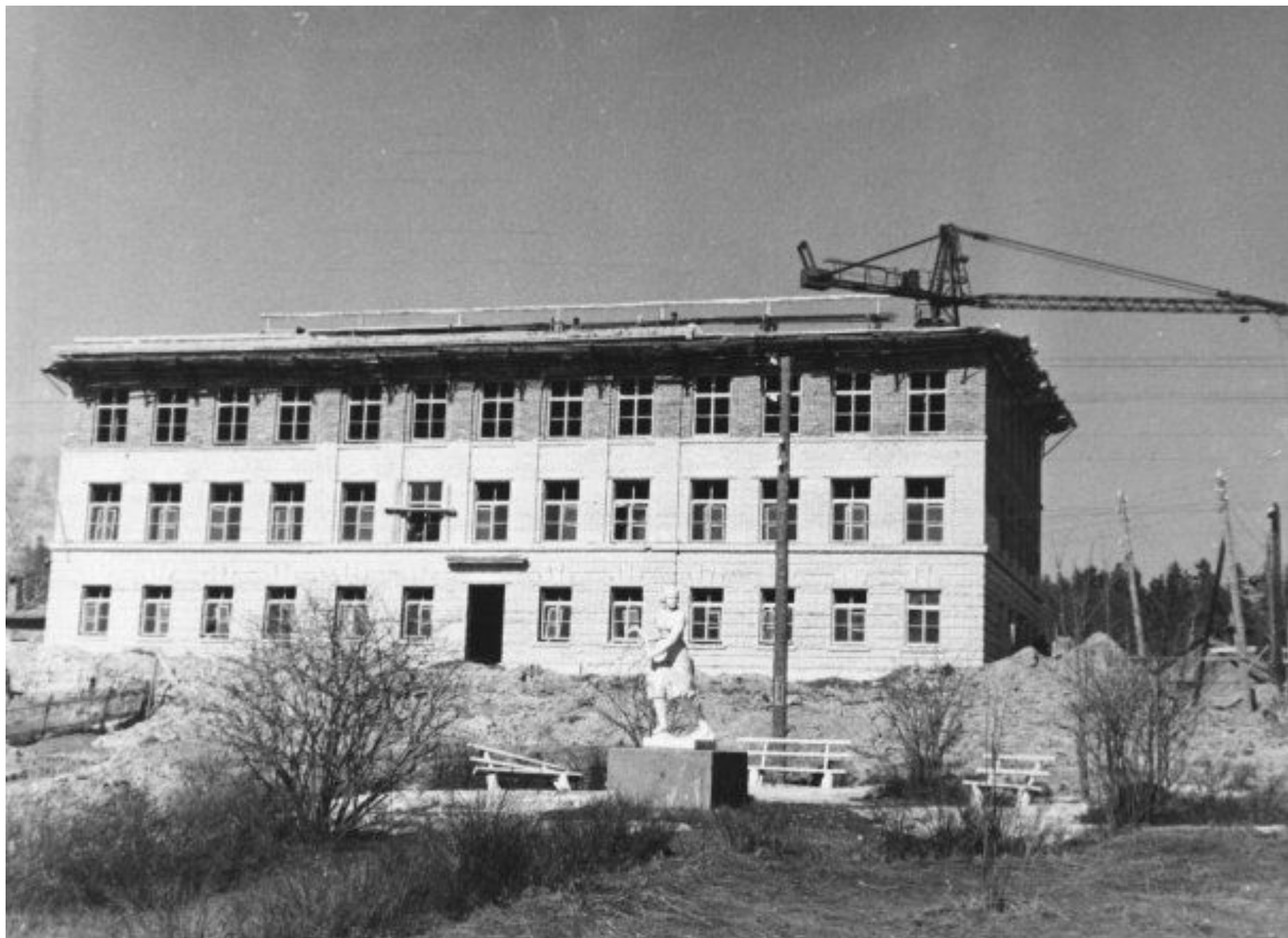
Солнце, заснеженные рощи старых дубов, «музыка воды» ручья, просторы лугов под сливающимся с заливом бездонным небом – всё это и есть Александрия, семейное гнездо четырёх поколений династии Романовых. Парк разделен на две части: нижнюю террасу, примыкающую к Финскому заливу, и верхнюю, на которой расположены основные архитектурные памятники: Коттедж, Фермерский дворец и Капелла.

В советские времена на территории Ленинградской области существовали:

- более тысячи пионерских лагерей
- Дома отдыха для трудящихся
- Санатории и здравницы, турбазы
- многие знаменитые усадьбы стали музеями

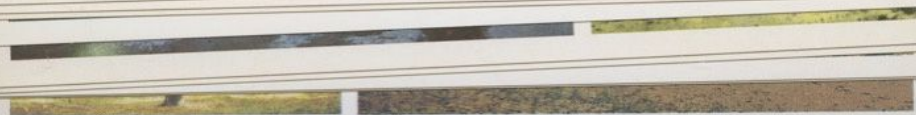


РЕПИНО. ПРИМОРСКОЕ ШОССЕ.



МУЗЕЙ-
УСАДЬБА
И.Е.РЕПИНА
«ПЕНАТЫ»

ПАМЯТНЫЕ
МЕСТА
СССР



Есть ли у вас любимые места
Ленинградской области?

Расскажите о них, присылайте
фотографии, (на доп.оценку)



У меня -
поселок Вырица ☺