

С.Ж.АСФЕНДИЯРОВ АТЫНДАҒЫ
ҚАЗАҚ ҰЛТТЫҚ МЕДИЦИНА
УНИВЕРСИТЕТІ



КАЗАХСКИЙ НАЦИОНАЛЬНЫЙ
МЕДИЦИНСКИЙ УНИВЕРСИТЕТ ИМЕНИ
С.Д.АСФЕНДИЯРОВА

ОРТОПЕДИЯЛЫҒЫ СТОМАТОЛОГИЯ МОДУЛІ
СТУДЕНТТІҒІ ӨЗІНДІК ЖҰМЫСЫ

Тістің қатты тіндерінің анатомиялық- топографиялық және гистологиялық құрылымы

Орындаған: Рисбекова А.А.

Факультет : стоматология

Курс: 5

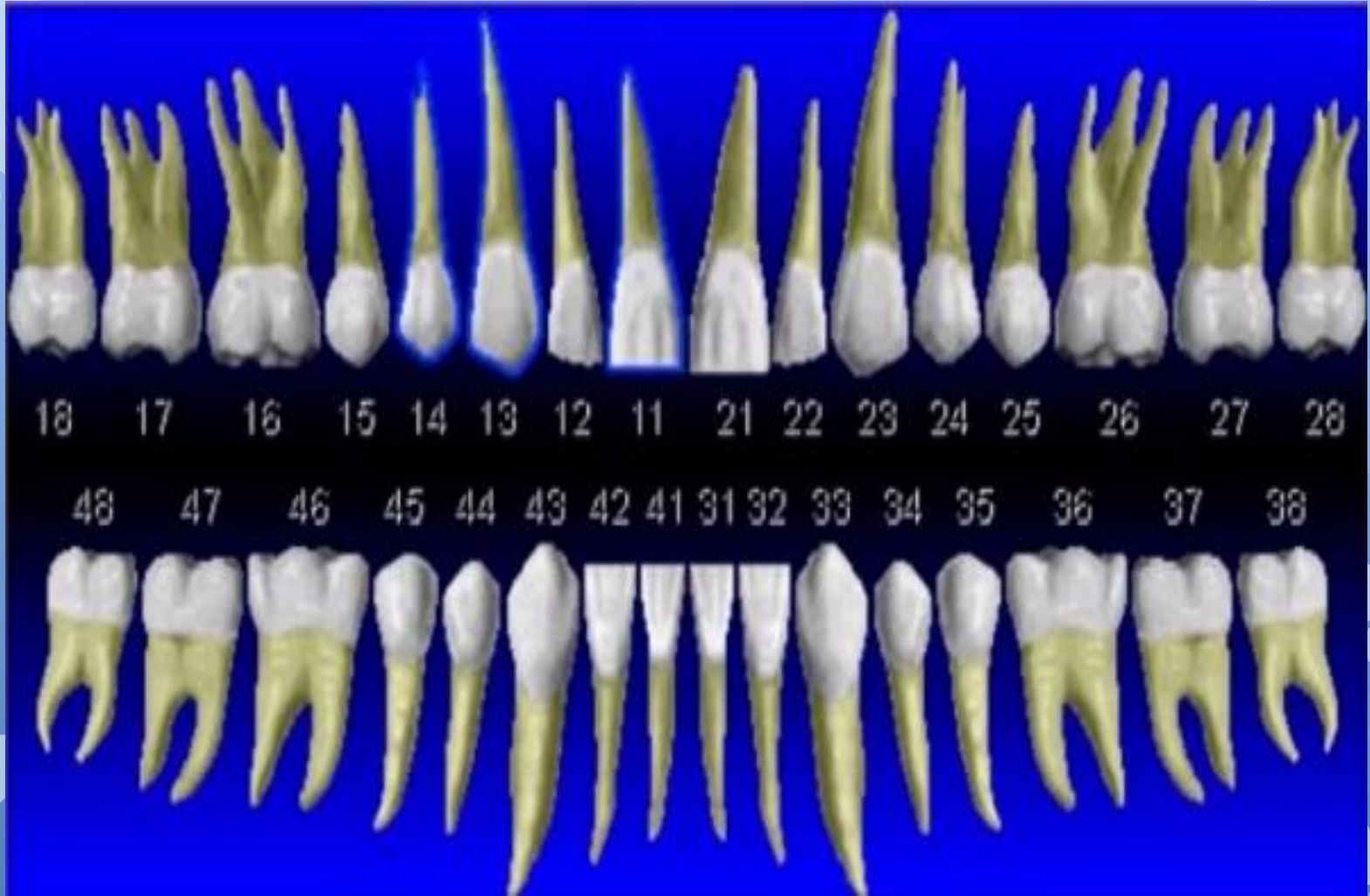
Тексерген: Есиркепов А.А.

Жоспары

- Кіріспе
- Тістердің анатомиялық-топографиясы
- Тістердің қатты тіндерінің гистологиясы
- Қолданылған әдебиеттер

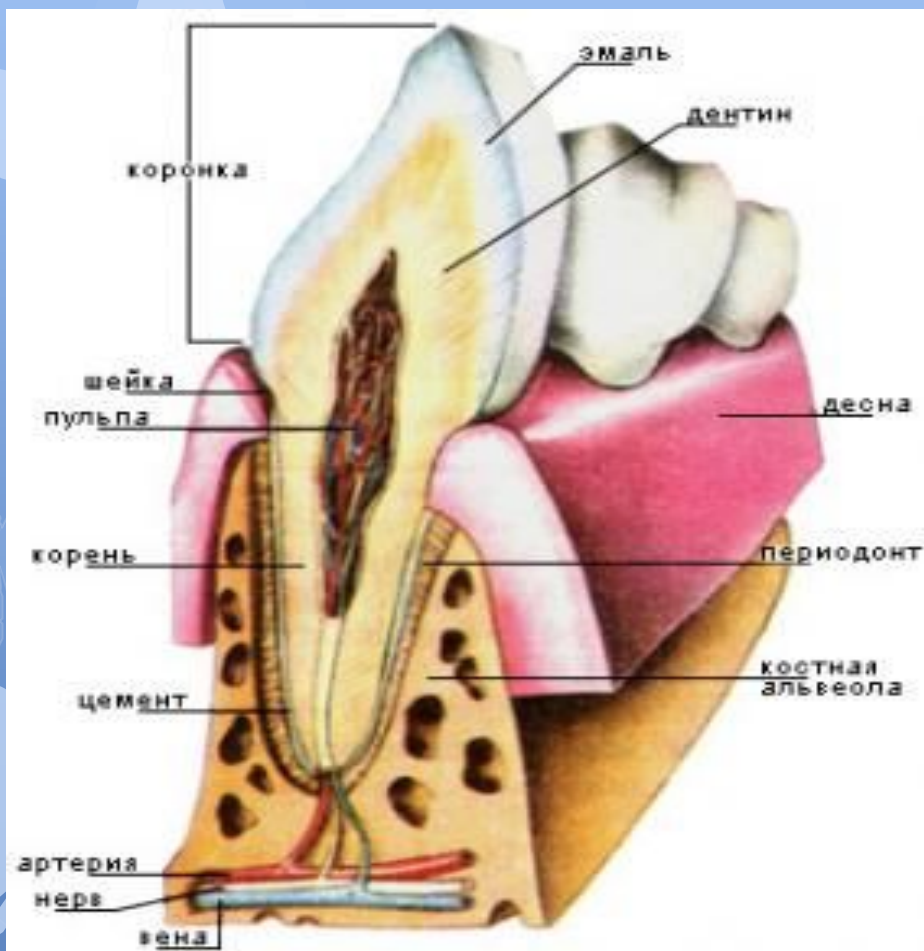
Кіріспе

Адамның тістері өмірінде бір-ақ рет ауысады. Ауысатын тістерді уақытша немесе сүт тістері деп атайды. Бес-алты жастан бастап тұрақты тістер шыға бастайды да 13 жаста сүт тістері толығымен тұрақты тістермен алмасады да тұрақты тістем қалыптасады. Тұрақты тістем қатарында 32 тіс болады.



18 17 16 15 14 13 12 11 21 22 23 24 25 26 27 28

48 47 46 45 44 43 42 41 31 32 33 34 35 36 37 38



Сүт және тұрақты тістердің мынандай бөліктерін ажыратады: тіс сауыты, мойны және түбірі. Әрбір тістің ішінде қуыс бар (полость зуба), екі бөліктен тұрады: сауыт қуысы немесе ұлпа камерасы түбір бөлігі немесе түбір өзегі (корневой канал), түбір ұшында түбірұшы тесігімен аяқталады.



Тістер сауыттарының бірнеше беті бар: алдыңғы тістердің беттері ерін жақ, тіл немесе жақтадай, алдыңғы жақ және бүйір жақ. Ерін жақ және тіл жақ беттерінің қиылысуынан пайда болған түзу аймақ тістеу қыры деп аталады. Азу тістерде мынандай беттерді ажыратады: ұрт жақ, тіл жақ немесе таңдай жақ беттері алдыңғы, артқы жақ және шайнау беттері.

Әрбір тісте жақ сүйегінің оң жағына, сол жағына жататындығын анықтайтын айрықша белгілер бар.

Олар :

1) тіс сауытының дөңестік белгісі; ұрт немесе ерін жақ бетінің дөңестеу аймағы оның алдыңғы (медиальды) бөлігінде орналасқан.

2) Тіс сауытының бұрыш белгісі. Алдыңғы тістердің алдыңғы (медиальды) беті тістеу қырымен өткірлеу бұрыш жасап қосылады, ал бүйір жақ беті доғалдау бұрыш жасап қосылады. 3) Түбір белгісі: күрек және сүйір тістердің түбірлері тістердің тік осінен артқа және бүйір бағытта ауытқыған, кіші жіне үлкен азу тістердің түбірлері артқа қарай немесе өздері тұратын жаққа қарай ауытқыған.

Тұрақты тістердің анатомиясы

Күрек тістер жоғарғы жақ орталық күрек тістері ең ірі тістер, пішіндері қашауға ұқсас. Ерін жақ беттері аздап дөңестеу, кейде 2-3 сай орналасуы мүмкін. Екі жанасу беті үшбұрышқа ұқсас. Таңдай беттері үшбұрышқа ұқсас және ойықтау. Үшбұрыштың екі қабырғасы біліктермен шектелген, тіс мойнына жақын біріге келе тіс төмпешігін құрайды. Тістеу қырлары таңдай және ерін жақ беттерінің қиылысуы нәтижесінде құрылған алғашқы кезде үш төмпешігі бар. Түбірлері конуска ұқсайды, алдыңғы беті таңдай бетіне қарағанда кеңдеу көлденең кесіндісі үшбұрышқа ұқсайды. Тістердің сауытының дөңестік және бұрыш белгілері жақсы дамыған.



a



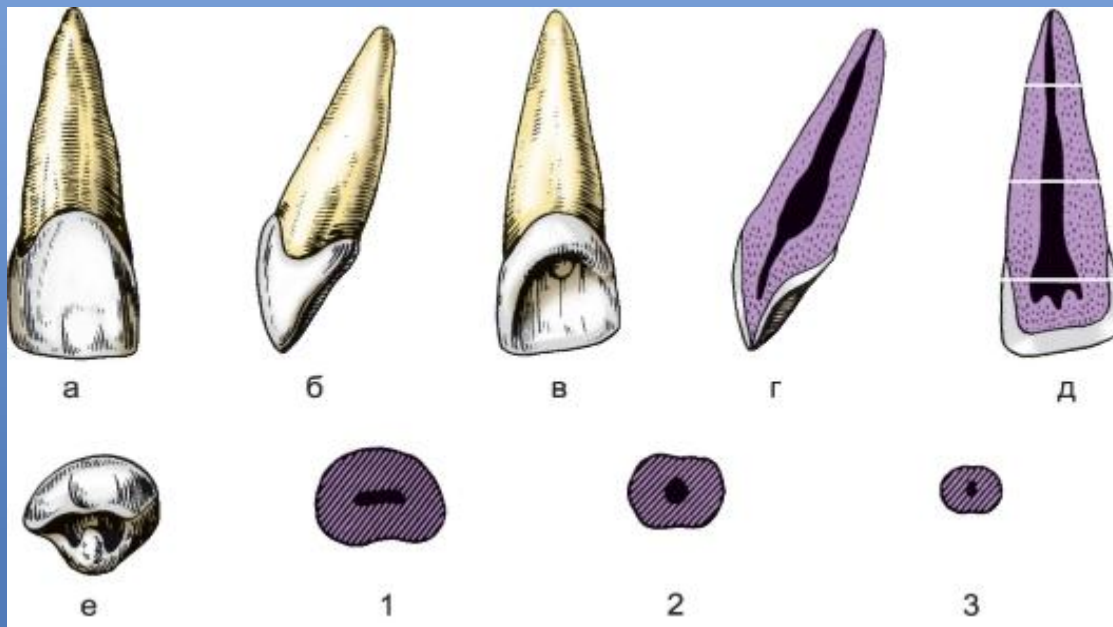
б



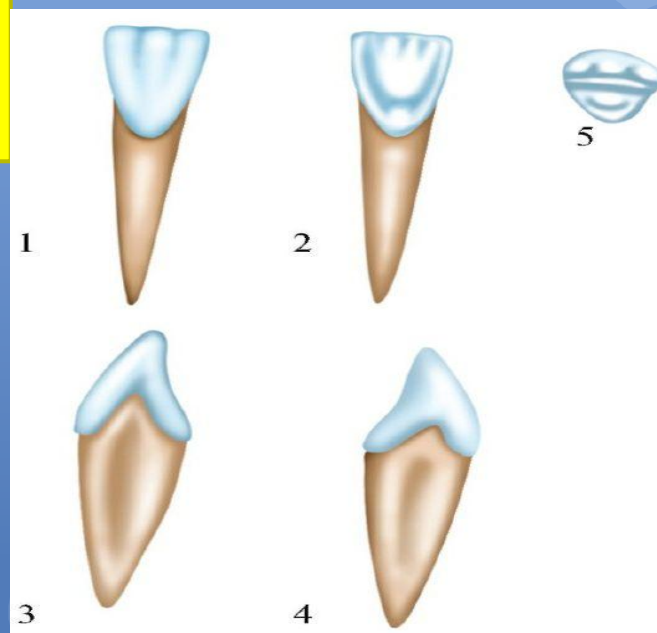
B

Жоғарғы бүйір күрек тістер орталық күрек тістерден кішілеу.

Ерін жақ беттері дөңестеу, сауытының алдыңғы бұрышы тіктеу бұрышқа жақын, бүйір бұрышы доғал болып келеді. Таңдай беті ойық, тіс төмпешігі жақсы дамыған, ылдиында терең ойық орналасқан және ол «тұйық тесік» (слепая ямка) деп аталады. Түбірі екі бүйірінен қысылған, көлденең кесіндісі сопақ пішінді.

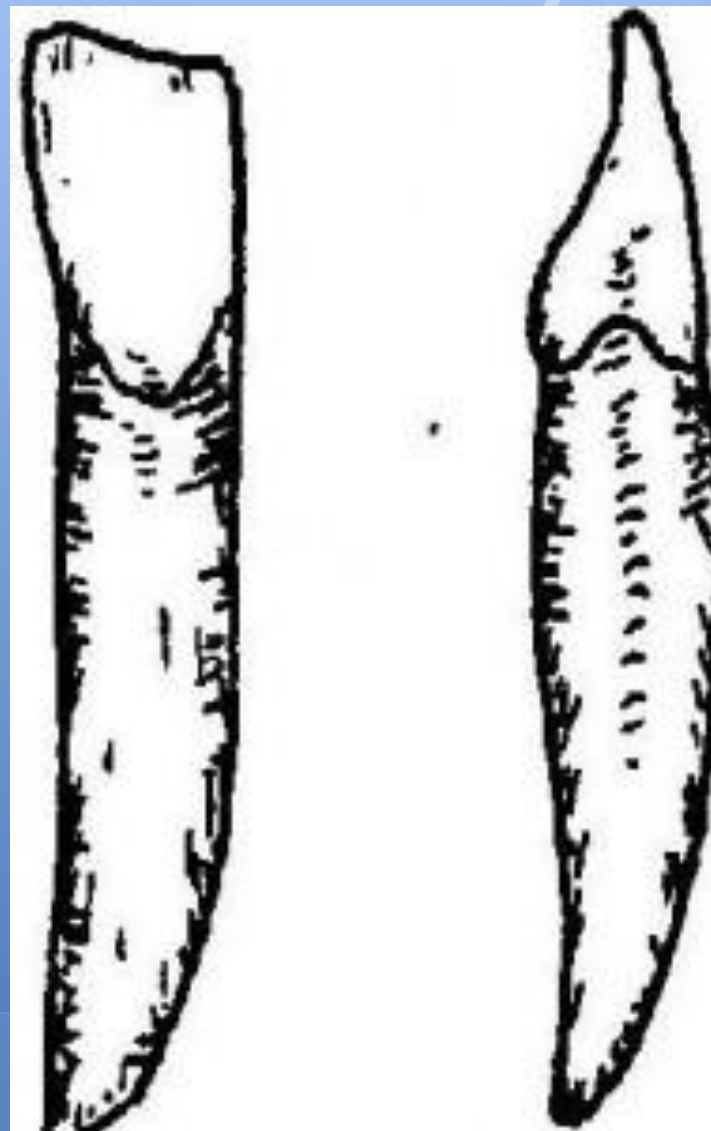


Төменгі орталық күрек тістер көлемдері кішілеу, сауыттары тік бағытта сорылған. Ерін жақ беттері сәл дөңестеу, тіл жақ беттері аздап ойықтау, тіс төмпешігі дамымаған. Түбірлері екі жағынан қысыңқы және тік сайлар орналасқан, бүйір бетіндегі сай тереңдеу.



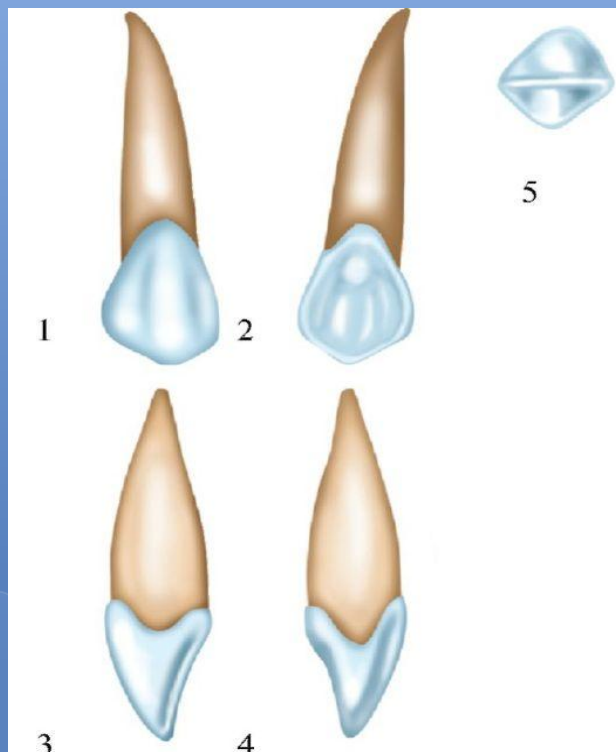
Төменгі бүйір күрек тістер

көлемі жағынан үлкендеу, пішіндері орталық күрек тістерге ұқсас, бүйір бұрышы тік бұрышқа жақын, алдыңғы бұрышы аздап сүйірлеу, түбірлері екі жағынан да қысылыңқы.



Сүйір тістер.

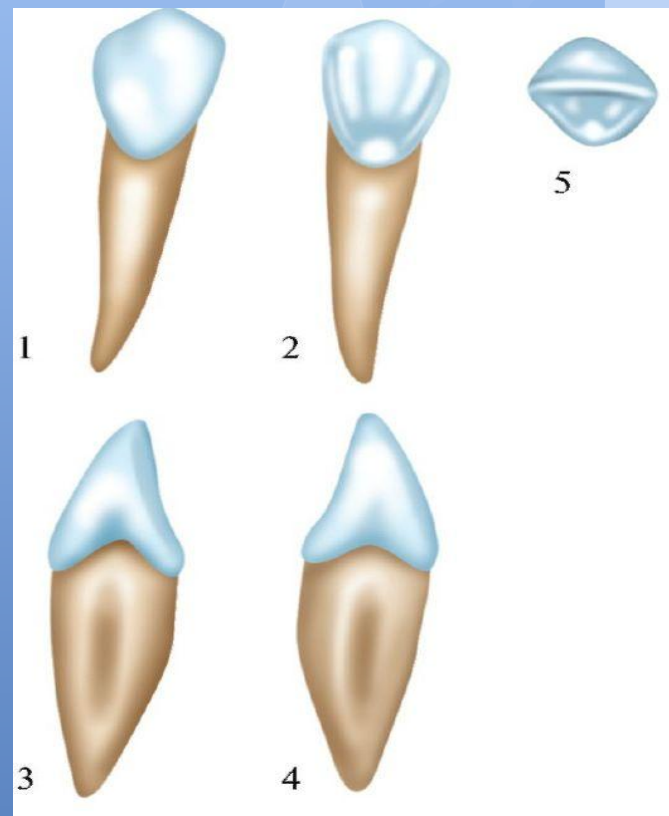
Жоғарғы сүйір тістердің пішіні конусқа ұқсас. Тістеу қыры тегіс түзуге ұқсас емес, бір-бірімен қосылып бұрыш немесе тістеу төмпешігін жасайтын екі бөліктен тұрады және алдыңғы бөлігі қысқалау. Ерін жақ беті дөңес, тік білікпен екіге бөлінген. Әрбір бөлігінің беті ойықтау, кейде шұңқырға ұқсас болады. Түбірі жақсы дамыған, конусқа ұқсас, бүйір беттерінде онша көрінбейтін сайлар бар. Бұрыш және түбір белгілері жақсы дамыған.



Төменгі сүйір тістер.

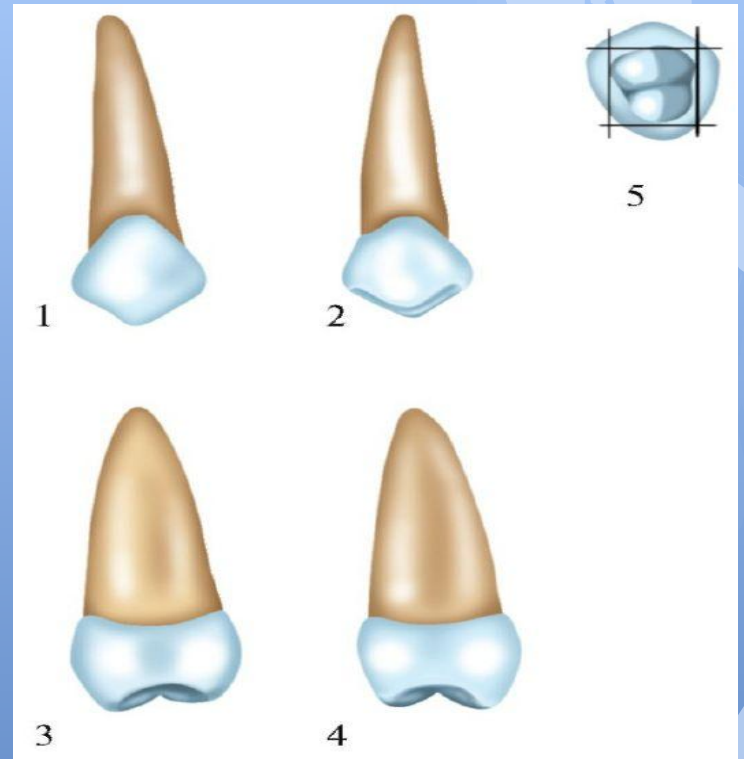
Көлемдері кішілеу, пішіндері жоғарғы сүйір тіске ұқсас.

Шайнау төмпешігі нашар дамыған, ерін беті дөңестеу, бірақ білігі жоқ. Тіл жақ беті ойықтау, тіс төмпешігі анық білінеді. Тіс сауыты ерін және бүйір беттері жағынан биіктеу. Түбірі екі жағынан қысыңқы және жақсы дамыған сайлары бар.

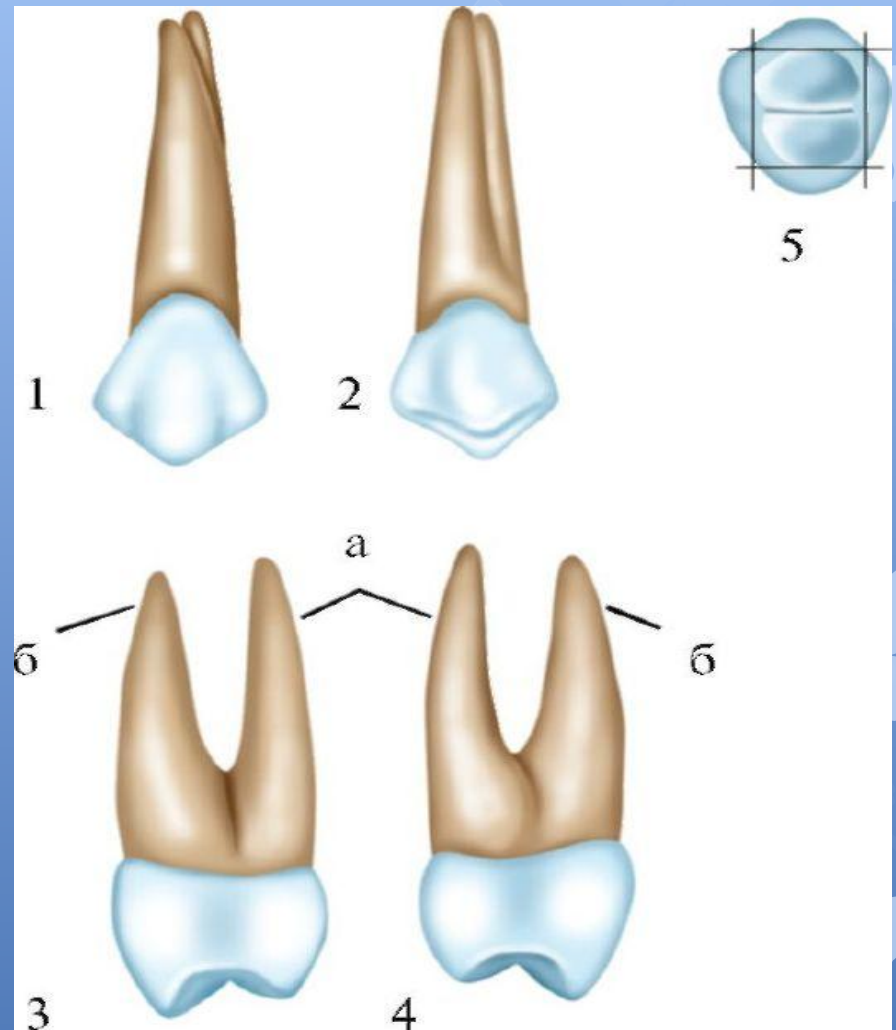


Кіші азу тістер.

Жоғарғы бірінші кіші азу тістің пішіні тікбұрышқа жақындайды, ұрт жақ беті кеңдеу саймен бөлінген, екі шайнау төмпешігі бар. Бүйір беттері төртбұрышқа ұқсайды. Түбірі екі жағынан қысылған, түбір ұшында жақын екіге бөлінеді.

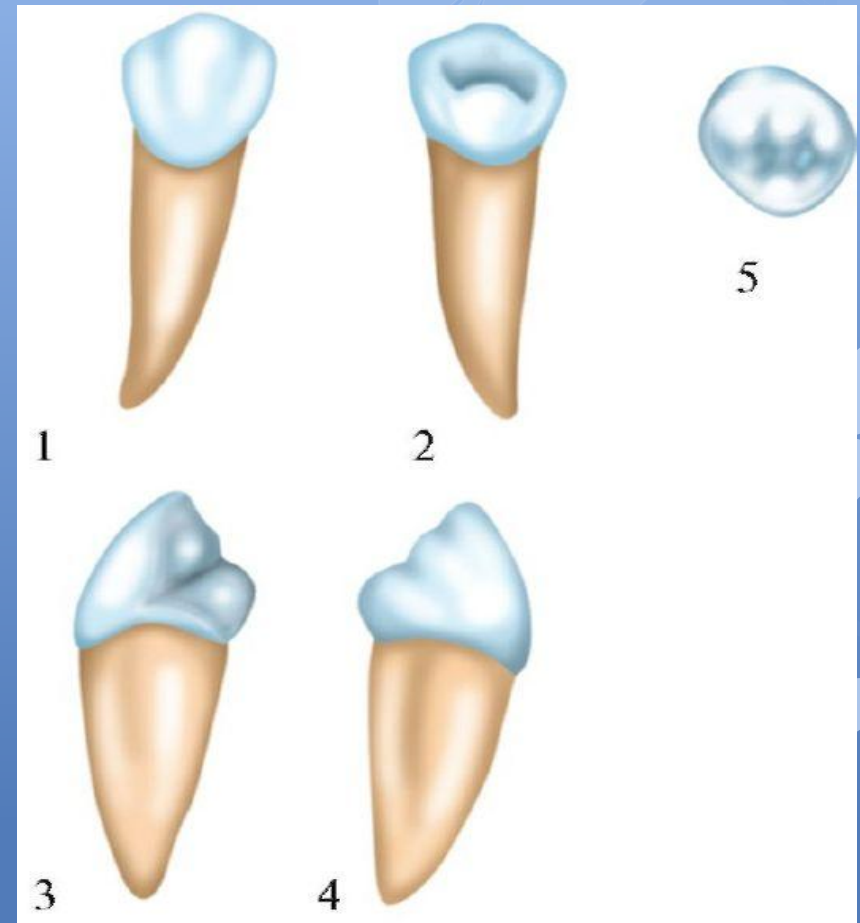


*Екінші жоғарғы кіші азу
тіс біріншіге ұқсас,
көлемі аздап кішілеу,
түбірі біреу.*



Төменгі кіші азу тістер. Төменгі бірінші кіші азу тіс домалақ пішінді, шайнау бетінде екі төмпешігі бар, бір-бірімен сай арқылы бөлінген, тіл төмпешігі кіші және аласалау.

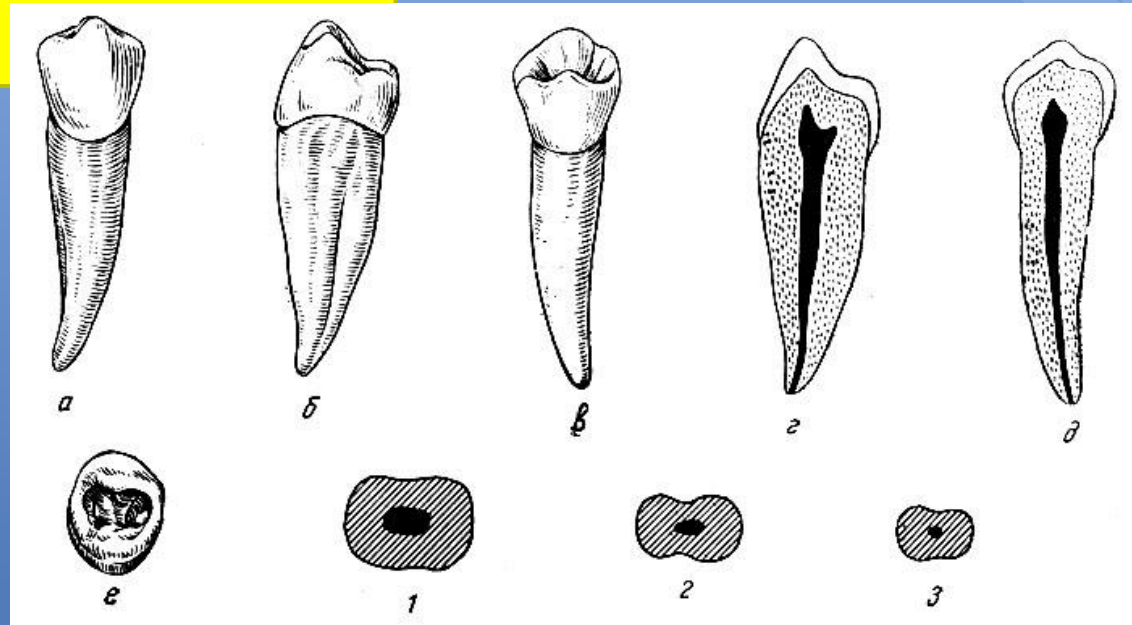
Түбірі сопақ пішінді, екі бүйірінде сайлары бар. Жиі жағдайда тіс сауыты мен түбірі доғал бұрыш жасап жалғасқан (тіл жақ бетінде).



Төменгі екінші кіші азу тіс

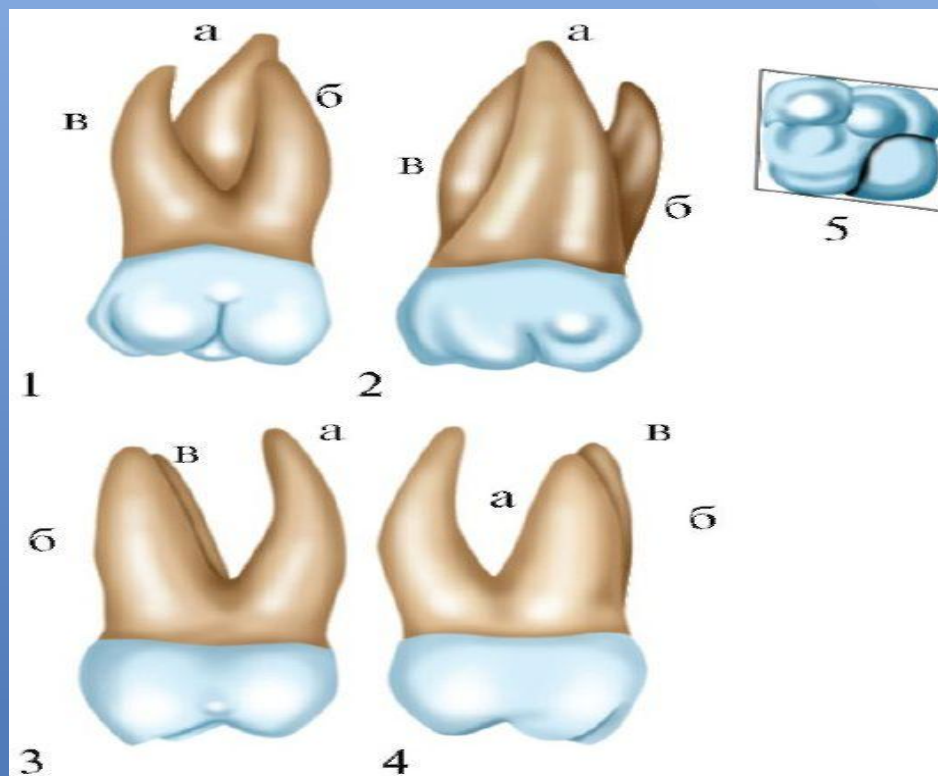
көлемі жағынан үлкендеу.

Шайнау бетінде бірдей дамыған екі төмпешігі бар, терең саймен бөлінген. Кейде одан қосымша тармақ кетіп, тіл төмпешігін екіге бөледі, тіс үш төмпешікті пішінге ұқсас, жақсы дамыған.



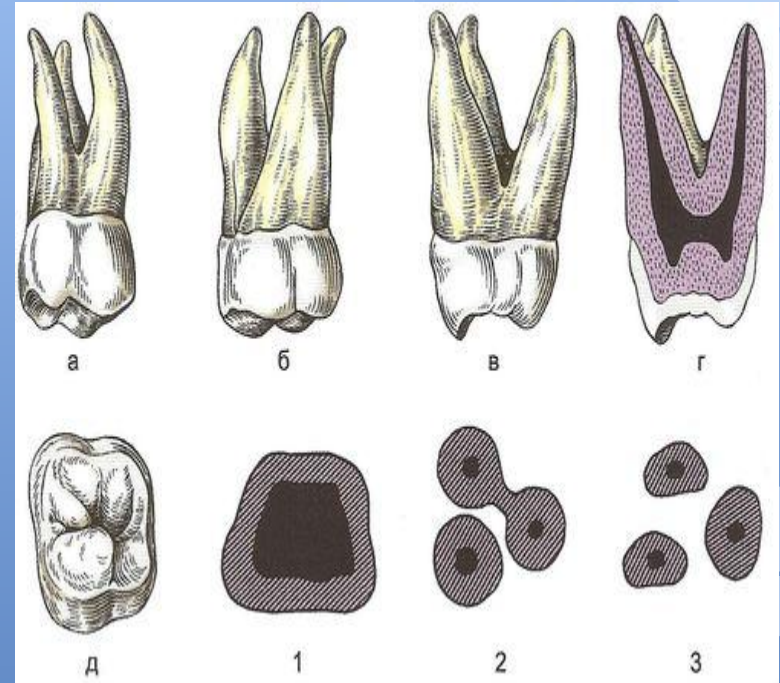
Үлкен азу тістер

Жоғарғы бірінші үлкен азу тіс пішіні ромбыға ұқсас, төрт шайнау төмпешігі бар, бір-бірімен «н» әрпіне ұқсас сайларымен бөлінген. Кейде алдыңғы таңдай төмпешігімен қатарласа қосымша Карабелли төмпешігі орналасуы мүмкін. Түбірі үшеу.



Жоғарғы екінші үлкен азу тіс көлемі біріншіден кішірек. Сауытының пішіні әртүрлікке ие және 4 варианты бар:

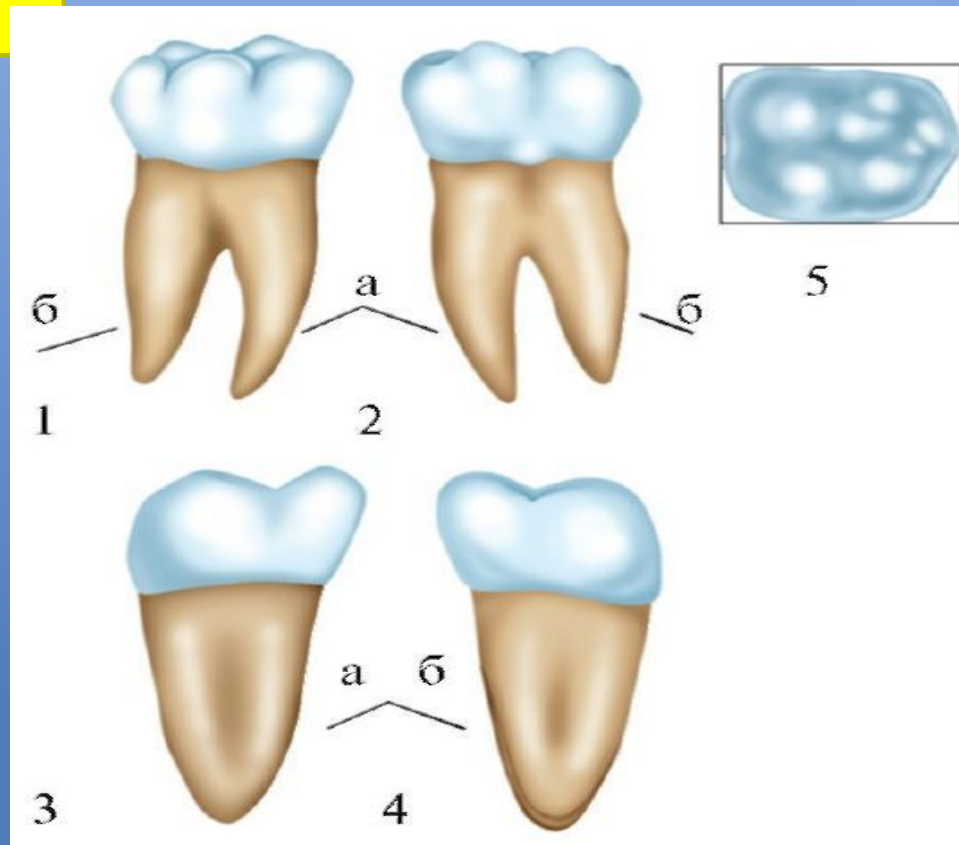
- 1) бірінші үлкен азу тіске ұқсас;
- 2) таңдай-ұрт бағытында созылған ромбыға ұқсас;
- 3) шайнау бетінде үш төмпешігі бар, үшбұрыш жасап орналасқан (бір таңдай, екі ұрт);
- 4) шайнау бетінде үш төмпешік бір сызықтың бойында орналасқан, тіс сауыты таңдай-ұрт бағытында созылған. Түбірі үшеу.



Үшінші жоғарғы үлкен азу тіс.
Пішіндері мен көлемдері әртүрлі
болады, шайнау бетінде 3,4 кейде
5-6 төмпешіктер болуы мүмкін,
тіпті бір-ақ төмпешікті, пішіні
штифтке ұқсас болуы мүмкін.
Түбірлер саны да тұрақсыз біреу
кейде бірнешеу болады



Төменгі үлкен азу тістер. Бірінші үлкен азу тіс ең ірі тіс. Пішіні тікбұрышқа ұқсаса, шайнау бетінде «ж» әрпіне ұқсас сайлармен бөлінетін 5 төмпешігі бар (3 ұрт, 2 тіл). Тісте екі түбір бар (алдыңғы және артқы).



Төменгі екінші үлкен азу тіс, пішіні кубқа ұқсайды, шайнау бетінде «+» белгісіне ұқсас сайлармен бөлінген 4 төмпешігі бар.

Сирек жағдайда 5 төмпешік болуы мүмкін. Түбірі екеу, кейде бірігіп бір түбір құруы да мүмкін. Азу тістерде түбір және сауыт белгі

Төменгі үшінші үлкен азу тіс. Шайнау бетінде 4 немесе одан да көп төмпешіктер болады.

Түбірлері көбіне екеу, кейде бірігіп кетіп, конусқа ұқсас болады. Тете дамымаған бірнеше түбірлер де кездеседі.

лері жақсы дамыған.

Тістердің гистологиялық құрылысы

Тіс кіреукесі өте жоғары минералданған қатты тін. Оның 95% минералды негізден, апатит кристалдарынан тұрады.

Апатиттер формуласы- $\text{Ca}_{10}(\text{PO}_4)_6\text{X}_2$, "X" әртүрлі иондарды көрсетеді (OH; CO₃; F).

Апатиттердің 75% гидроксипатит, 6 %- карбонатапатит, 4-фторапатит құрайды.

Кіреукенің тіс сауыты бетіндегі қылыңдығы әртүрлі, қалың қабаты тістердің шайнау төмпешіктерінде орын алған. Шайнау төмпешіктері аймағындағы кіреукенің қалыңдығы 1,5-1,7 мм.



Кіреукенің құрылымдық бірлігін призмалар құрады. Олар тіс бетіне тік (перпендикулярлы) орналасқан және бағыттары түзу емес, «S» әрпіне ұқсас иілімдер құрады және шоғыр құра орналасады. Жұқа кесілген кіреуке шлифінде призмалардың көлденең және тік кесілуіне сәйкес жарық және қараңғы жолақтар қатарласа орналасады (Шрегер жолақтары-полосы Шрегера).

Кіреукеде тонгенциальды бағытта орналасқан Ретциус жолақтарын анықтауға болады. Тістің көлденең кесіндісінде олар сары немесе қоңыр түсті шеңберге ұқсап орналасады және кіреукенің минералдану реттілігін көрсетеді. Кіреуке призмалары арасында органикалық заттар кіреуке шоғыры (эмалевые пучки), кіреуке пластинасы (эмалевые пластинки) және кіреуке ұршықтары (эмалевые веретена) түрінде кездеседі.

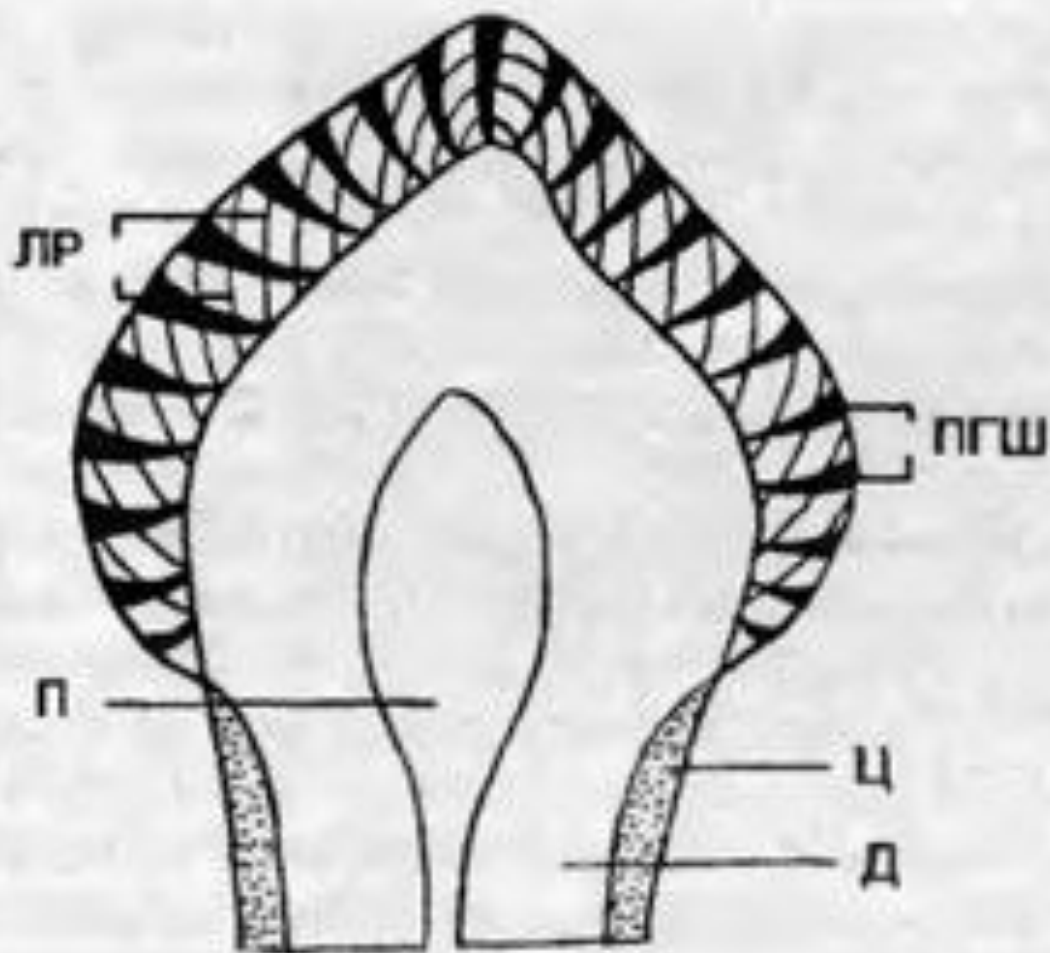
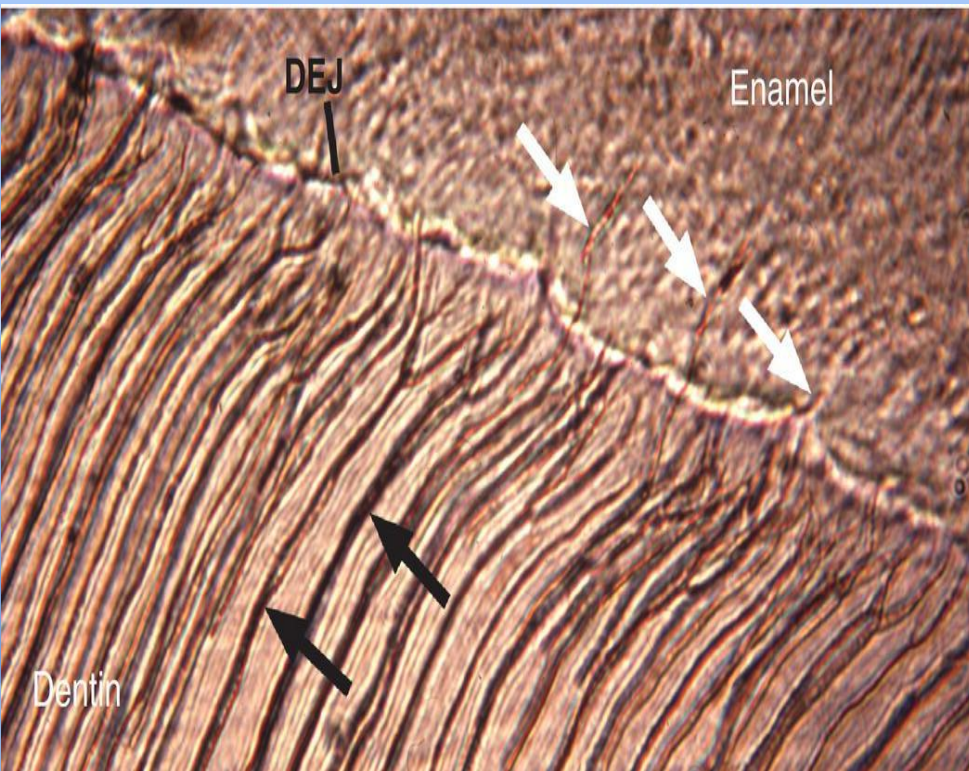


Рис. 44. Полосы Гунтера—Шрегера и линии Ретциуса эмали;
ЛР — линии Ретциуса; ПГСШ — полосы Гунтера—Шрегера;
Д — дентин; Ц — цемент; П — пульпа



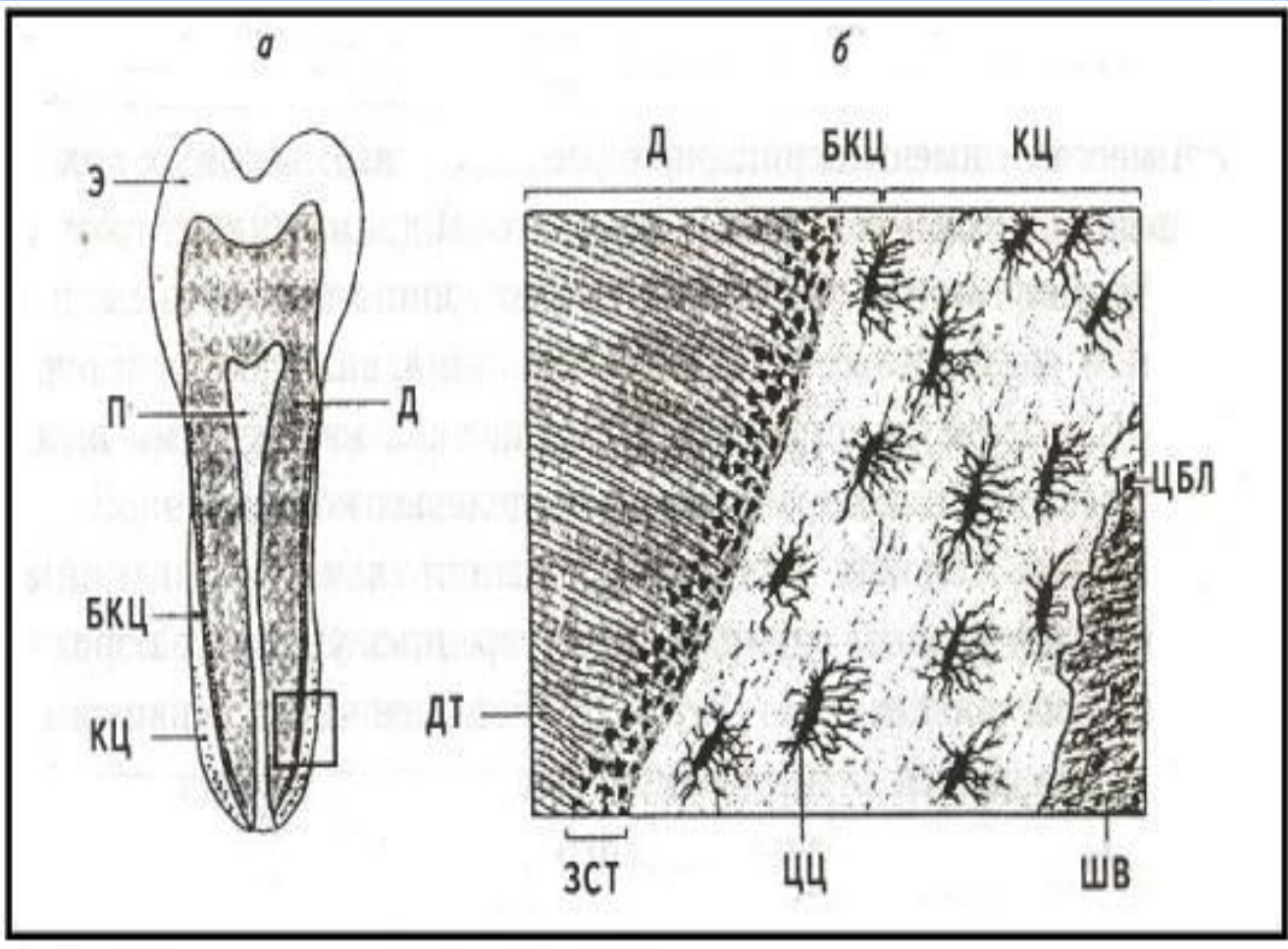
Тіс дентині

Дентиннің құрамына сүйек сияқты 70-72% кальций тұздары кіреді. Дентиннің негізгі затын коллаген құрайды да, кальций тұздары олардың бойын қуалай шөгеді және ұсақ шар пішіндес құрылымдар түрінде орналасады. Шарлар арасында органикалық заттардан тұратын минералданбаған кеңістік шарлараралық кеңістік (интерглобулерное пространство) деп аталады.

Дентиннің құрылымдық бірлігі болып дентин өзекшелері саналады. Олар жіңішке трубкаларға ұқсас, тіс ұлпасынан кіреуке мен цементке радиальды бағытта «S» әрпіне ұқсас иілімдер құра және тармақтана орналасады. Дентин өзекшелерінде одонтобласттардың ұзын өсінділері орналасқан. Кейде дентин өзекшелері ондағы өсінділерімен бірге кіреуке қабатына өте аяқталады және ұштары қалыңдап ұршыққа ұқсас құрылым жасай бітеді және олар кіреуке ұршықтары (эмалевые веретена) деп аталады.

Дентиннің ұлпаға қараған ішкі бетінде жұқа минералданбаған белдеу бар және ол предентин деп аталады.

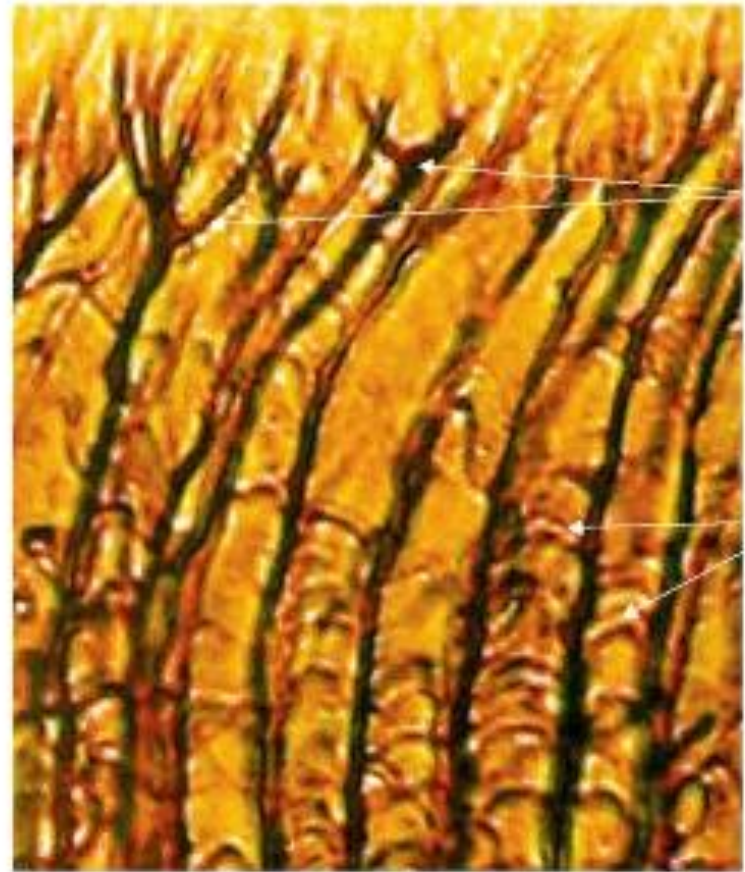
Дентинде коллаген талшықтары екі бағытта орналасқан. Сыртқы қабатында радиальды бағытта Корф талшықтары (жабынды дентин), ұлпаға жақын қабатында тангенциальды бағытта Эбнер талшықтары (ұлпа маңындағы дентин).



Тіс цементі-тіс түбірін жауып тұрады, сүйекке ұқсас тін. Цементтің қалың қабаты түбірлер айырығында және ұштарында анықталады. Негізгі заты коллаген талшықтары өтетін органикалық зат. Талшықтар әртүрлі бағытта, көбінесе радиальды бағытта орналасқан. Радиальды бағытты талшықтар периодонтқа өтіп, альвеола сүйегінде аяқталады және Шарпив талшықтары деп аталады. Цементтің екі түрін ажыратады: клеткасыз және клеткалы. Клеткалы цементте цементоциттер кездеседі, ол түбір ұшында түбір айырықтарында орналасады.



a



b

Әдебиеттер:

1. Боровский Е.В. және б., Терапевтическая стоматология. М.Медгиз 2002,2007
2. Боровский Е.В.,Макеева И.М.,Вагнер В. Д. Терапевтическая стоматология М.,2002.
3. Магид Е.А.,Мухин Н.А. Атлас по фантомному курсу М.Медицина ,1996.
4. Юй Р.И. Основы гистологии полости рта и зубов,Алматы,1996.