

ҚР ДСЖӘДМ «Оңтүстік Қазақстан мемлекеттік фармацевтика
академиясы» ШЖҚ РМК

Техникалық және кәсіби білім беру факультеті
Морфологиялық және физиологиялық пәндер, денешынықтыру
валеологиямен кафедрасы

Презентация

Тақырыбы: Жалпы ішкі және сыртқы мықын
артериялары. Тақым артериясы. Сирақ және аяқ басы
артериялары.

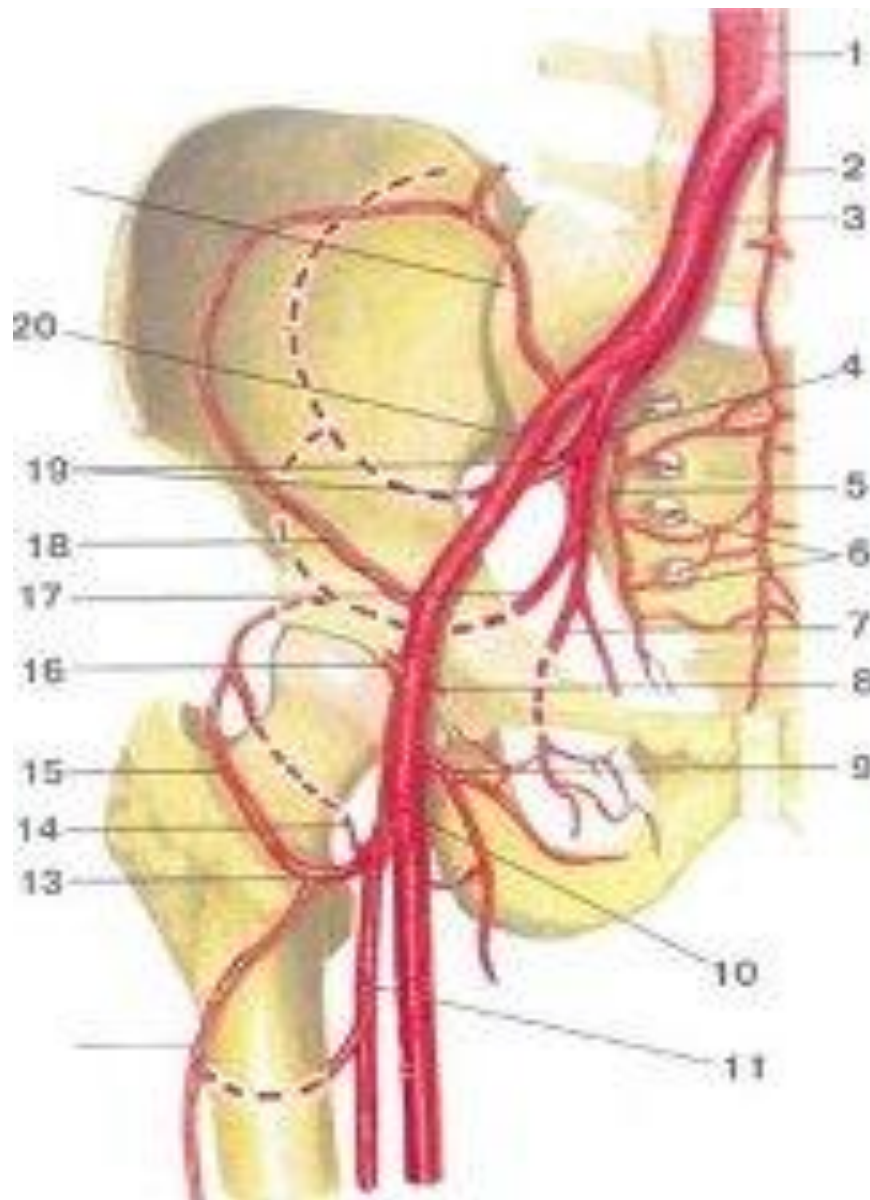
Орындаған: Түймебай А.

Тобы: 203 ЕІЖҚ

Қабылдаған: Төреқұлова А.

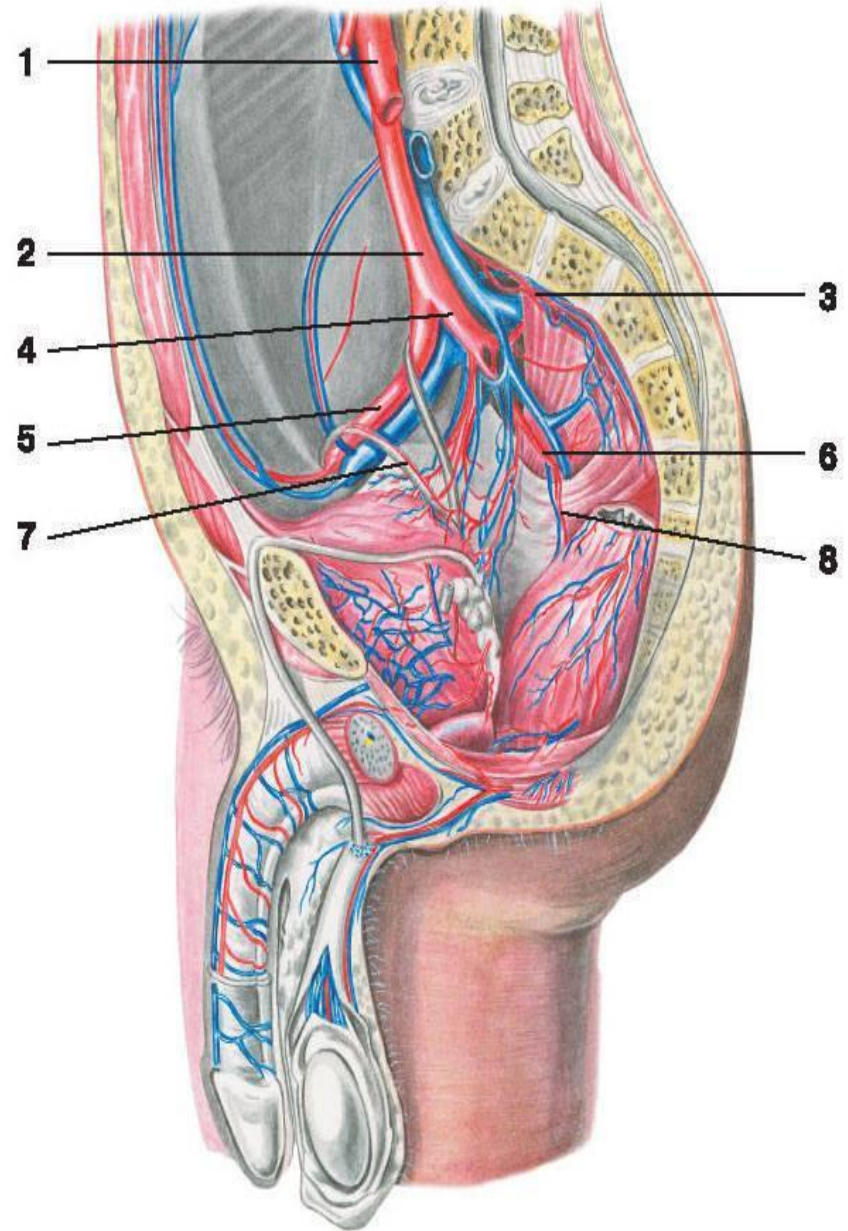
**ішкі және сыртқы мықын
артериялары. Тақым артериясы.
Сирақ және аяқ басы
артериялары.**

**Жалпы мықын
артериясы. *A. iliaca communis*.**
Құрсақтық қолқаның бөлінген
жерінен құрылатын жұп тамыр.
Жалпы мықын артериясы бұрыш
жасап тармақталып *төмен* және
сыртқа бағытталады. Бұл бұрыш
әйелдерде ерлерге қарағанда
үлкен. Жалпы мықын
артериясының ұзындығы 5-6 см
сегізкөз мықын буыны тұсында:
сыртқы мықын артериясына және
ішкі мықын артериясына бөлінеді.



Ішкі мықын артериясы. *A. iliaca interna*.

Жалпы мықын артериясынан тармақтарып, кіші жамбас астауына төмен бағыттталып, сегізкөз мықын буыны сызығында жатады. Үлкен шонданай тесіктің жоғарғы жиегінде алдыңғы және артқы сабауға бөлінеді. Осы сабаулардан тармақталатын тармақтар кіші жамбас астауы мен қабырғасына бағыттталады, сондықтан олар қабырғалық (паристальді) және ішкіағзалық (висцеральді) деп бөлінеді.



Ағзалық тармақтар.

- Кіндік артериясы (a. umbilicalis) ішкі мықын артериясының эмбрионалдық кезеңдегі ең бір ірі тармағы.
- Шәует шығаратын түтік артериясы (a. ductus deferentis) ішкі мықын артериясының алдыңғы сабауынан басталып алға жүред және шәует шығаратын түтікке жеткен соң, түтік бойымен жүретін екі тармаққа бөлінеді. Екеуінің біреуі түтікпен қоса шәует шылбырының құрамына кіріп a.testicularis- бен анастомозданады. Екінші тармағы шәует шығаратын түтікпен бірге шәует қуықшаларына барады.
- Әйелдерде шәует шығаратын түтік артериясына жатыр артериясы сәйкес келеді.
- Ортанғы тік ішек артериясы (a.rektalis media), не a iliaca interna немесе vesiculis inferior-дан шығып тік ішектің қабырғаларында тармақталып, жоғарғы тік ішек тармақтарымен (aa.rectalissuperior et inferior) жалғасады, сондайақ несеппағар мен қуыққа қуықасты безіне, ұрық көпіршіктеріне, әйелдерде қынапқа тармақтар береді.
- Ішкі жыныс артериясы (a.pudenda interna) жамбас астауында ең жақын бұлшықеттер мен plexus sacralis түбіршіктеріне кішкене тармақшалар береді, негізінен diaphragма-тан төмен орналасқан мүшелер мен шатты ғана қанмен жабдықтайды. Жамбас астауынан foramen infrapiriforme арқылы шығады да, spina ischiadica-ның артқы жағын орай өріп, кіші шонданай тесігі арқылы қайтадан жамбас астауына кіреді және нәтижесінде fossa ischiorectalis ке келеді. Ол бұл жерде артқы тесік аймағындағы rectum-ның төменгі бөлетін несеп шығаратын өзекті, шат пен қынапты бульбоуретралдық бездерді, сыртқы жыныс мүшелерін қанмен жабдықтайтын тармақтарға ыдырайды.
- Жоғарғы несепқуық артериясы (aa.vesicalis superior et inferior) aumbilicalis-тің бітелмеген бөлігінен басталып, несепқуықтың жоғарғы бөлігінде тармақталады, төменгі несепқуық артериясы a.iliaca interna-дан басталып, несеппағар мен қуықтың түбін қанмен қамтамасыз етіп, сондай ақ қынапқа, қуықасты безі мен ұрық қуықшаларына тармақтар береді.

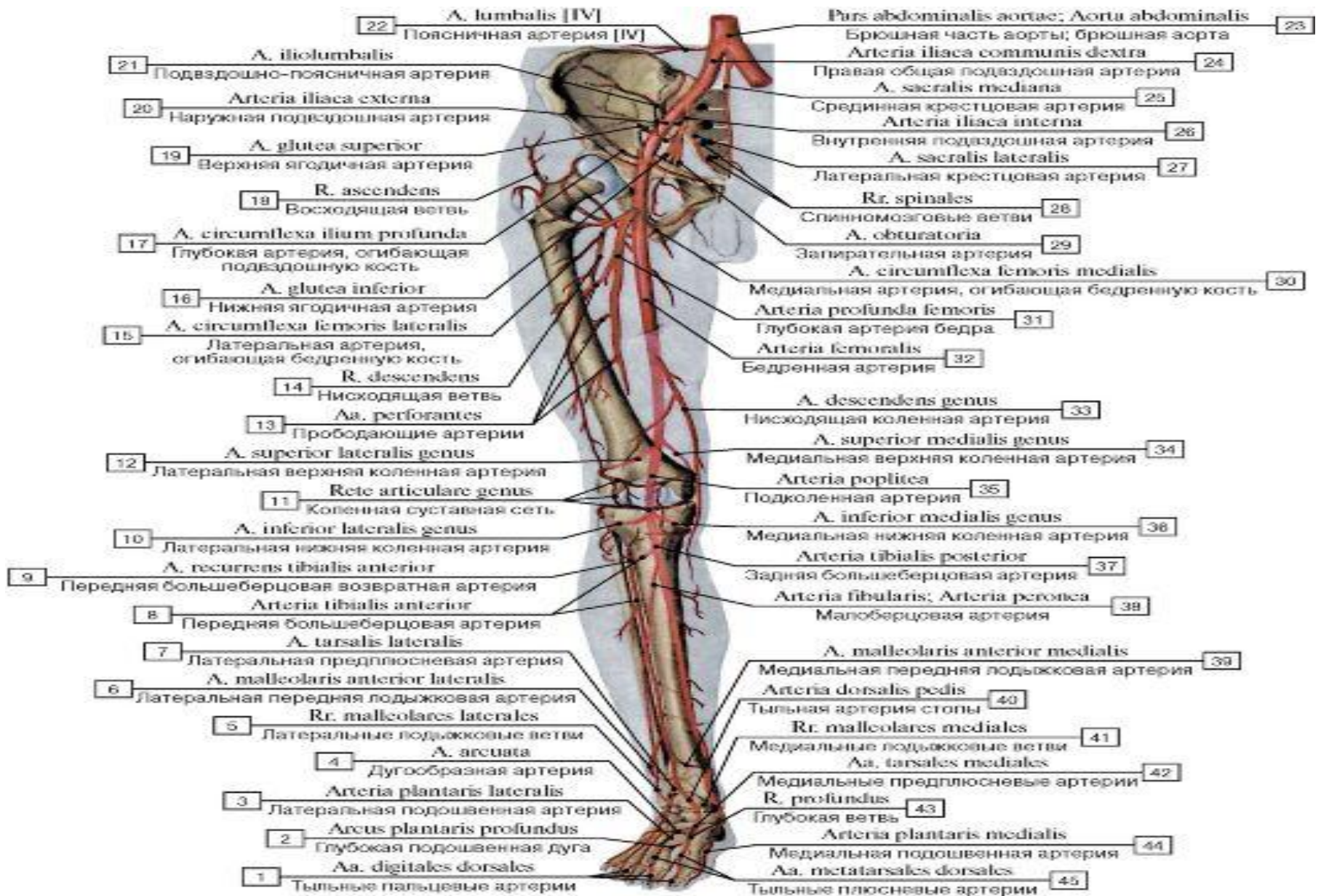
Қабырғалық тармақтар. (*a.iliacae internae*)

- Мықын-бел артериясы (*a.iliolumbalis*).ол ішкі мықын артериясының сыртқы сабауынан басталып жоғары және артқа бағытталады:*m.hsoas major* астында жатып, оның ішкі жиегінде бел (*r.lumbalis*) және мықын (*r.iliascus*) тармақтарына бөлінеді.
- Жоғарғы сегізкөз артериясы (*a.sacralis lateralis*) *m.levator ani* және *piriformis*-ті, сегізкөз өрімінің нерв сабауларынқанмен жабдықтайды.
- Жоғарғы бөксе артериясы (*a.glutta superior*) ішкі мықын артериясының артқы сабауының жалғасы болып табылады.
- Жапқыш артериясы(*a obturatoria*) жапқыш тесігіне бағытталады. Жапқыш өзегінен шыққаннан кейін ол *m.obturatorius externus*-ті аддукторларды қоректендіріп және *ramus acetabularis* буынына өтіп *lig.capitis femoris* пен ортан жіліктің басын қоректендірді.
- Төменгі бөксе артериясы (*a.glutea inferior*).

Сыртқы мықын артериясы (*a. iliaca externa*)

- Жалпы мықын артериясынынан тармақталатын жұп ірі сабау, шшастар ішінде орналасып, *m. psoas major*-дың медиальді жиегімен алға және төмен бағытталады; шап жалғамасының астымен тамырлық тесікке (*lacuna vasorum*) барып аттас венадан латеральдік жатады сыртқы мықын артериясы тамырлық тесіктен санға шыққан соң, оның тікелей жалғасы сан артериясы *a. femoralis*.
- Сыртқы мықын артериясы келесі тармақтар береді:
- *A. epigastica inferior*-төменгі құрсақ үсті артериясы. бұл артерия өз кезегінде екі тармақ береді:
- А) *A. obturatoria* мен жалғасып *symphysis pubica*-ға баратын *ramus pubicus* және Ә) *m. cremaster* мен аталық безге баратын *a. cremastica*.
- *A. circumflexia ilium profunda*-мықын сүйегін орап жататын терең артерия.

Аяқ артериялары. A.mbrī inferioris

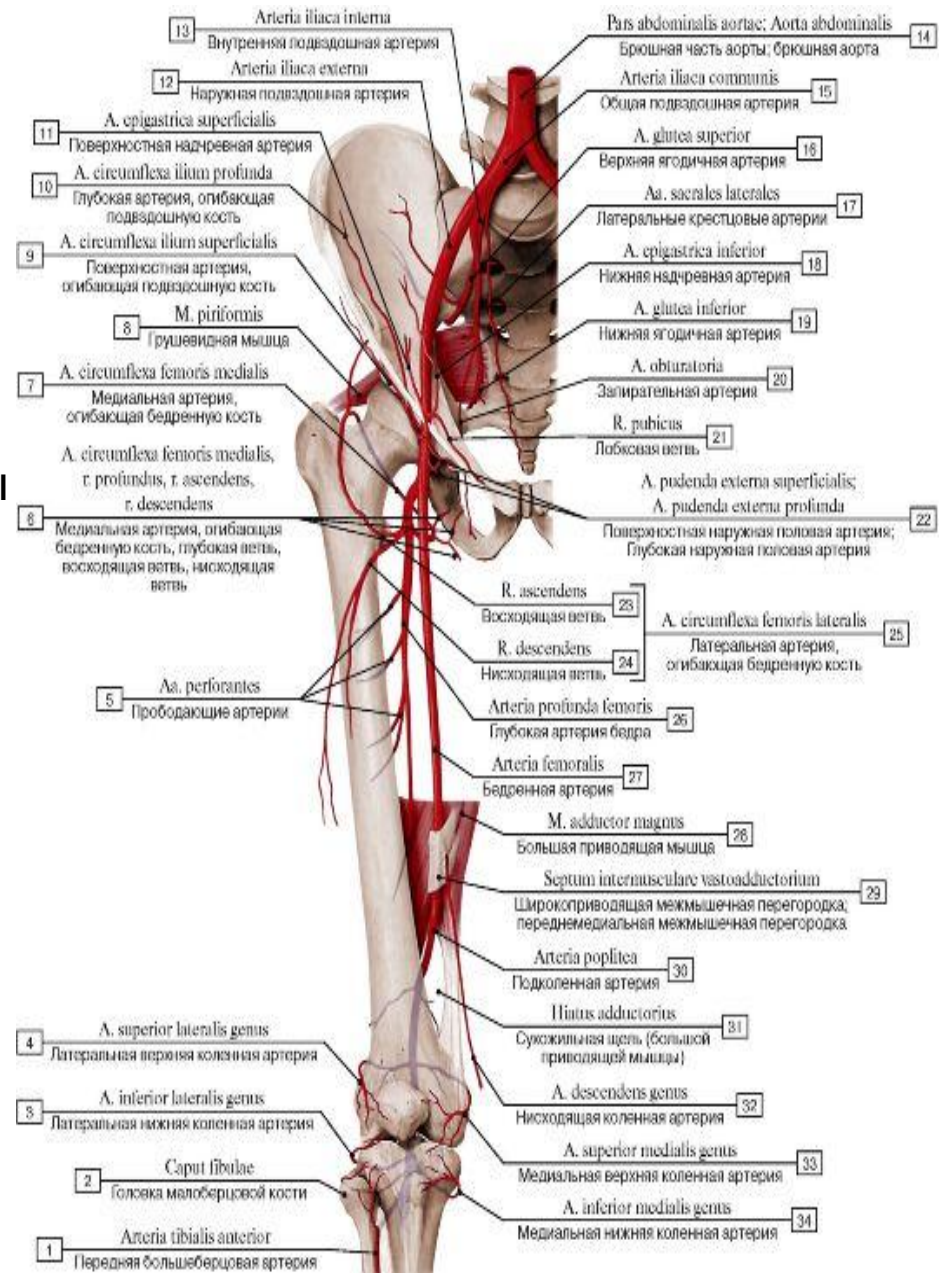


Сан артериясы. A.femoralis.

Сан артериясы A.femoralis. сыртқы мықын артериясының жалғасы, шап жалғамасының астында, тамырлық тесікте, lacina vasorum, басталады. Қан кетуді тоқтату үшін сан артериясын санға шығатын жерінде os rubis ке қысады. Сан артериясынан медияльді сан венасы орналасады. Сан артериясы онымен бірге sulcus femoralis anterior- да өтіп, сол жерде poplitea-ға жалғасады.

A.femoralis тің тармақтары:

1. A.circumflexa ilium superficialis - мықын сүйектің беткей айналмасы.
2. A.epigastrica superficialis – беткей құрсақ үсті артериясы.
3. Aa.pudendae exsternae – сыртқы жыныс артериясы.
4. A.profunda femoris – терең сан артериясы.
5. A.genus descendens - ерекше ұзын тамыр.

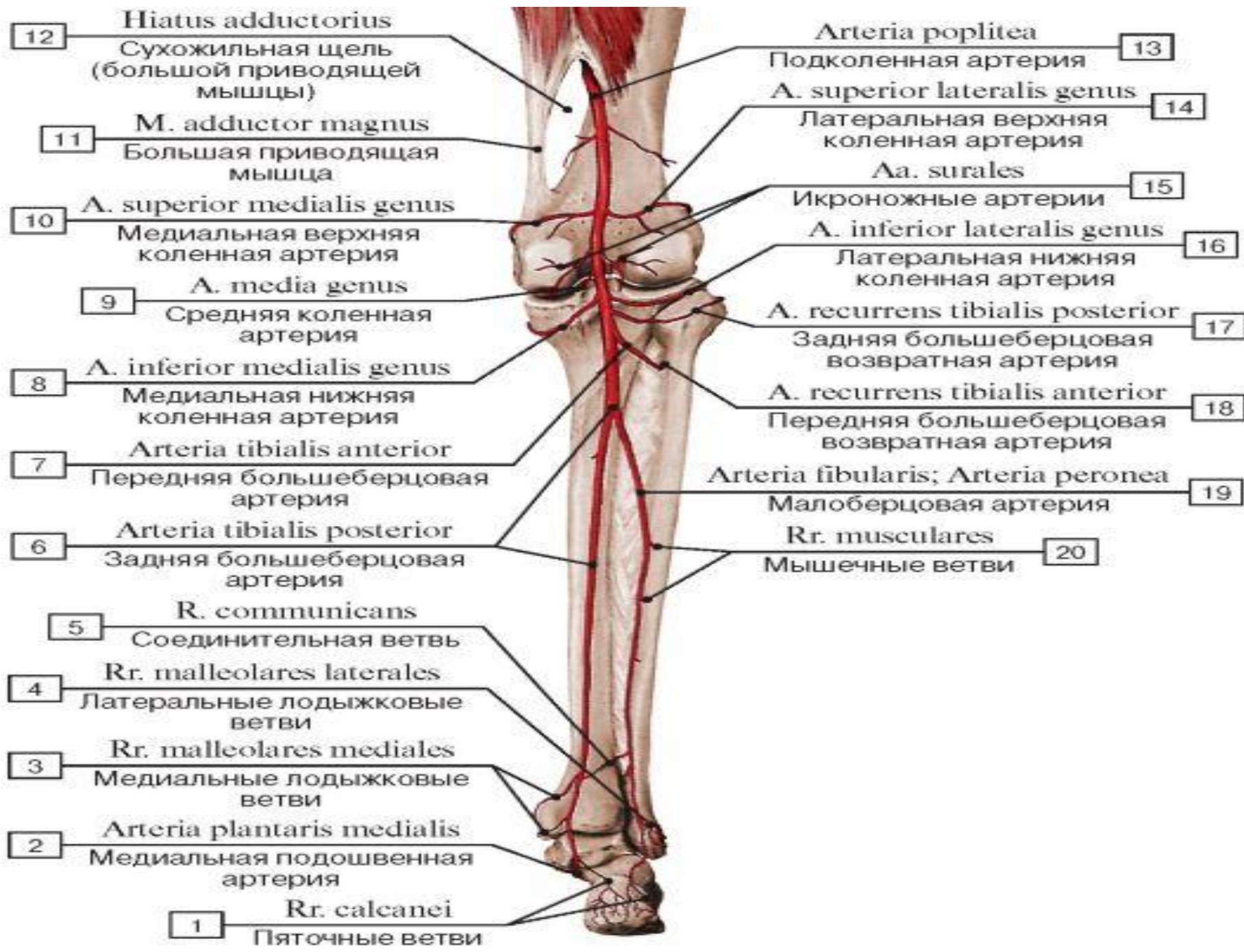


- **Тақым артериясы. A.poplitea**

- Тақым артерияс- сан артериясының тікелей жалғасы. Артерия canalis adductoris -тің төменгі тесігі тұсында басталып, жартылай жарғақты бұлшықеттің, m.semimembranosus, астында жатып, тақым шұңқыры түбінен, басында facies popliteal ға кейін тізе буынының буын қабына, төменгі ішінде, m popliteus, жанасып жүреді. Тақым шұңқырында алғашында төмен және кішкене латеральді, тақым шұңқырының ортасынан тіп тік бағыт алады.

- **A.poplitea ның тармақтары:**

- 1. Aa genus superiors lateralis et medialis – тізенің жоғарғы артериялары, латералді және медиалді, ортан жілік айдаршықтарының жоғарғы жиегі деңгейінде шығады, әрқайсысы өз жағынан тізе буынын орап өтіп, оның алдыңғы бетіне ауысып сол жерде өзара анастомозданып , тізе буынының артериялық торын түзуге қатысадаы.
- 2. Aa genus inferiors lateralis et medialis – төменгі тізе артериялары, латералді және медиалді, тізе буыны аймағында жоғарғы артериялар тәрізді тармақталады, бірақ та, A.poplitea дан ортан жілік айдаршықтарының төменгі жиегі деңгейінде шығады.
- 3. Aa genus media – ортанғы тізе артериясы тізе буынының жоғарғы және төменгі артерияларының арасы ортасынан шығады, буын қапшығын тесіп өтеді де, крест тәрізді байламдарда тармақталады.



- 12 Hiatus adductorius
Сухожильная щель
(большой приводящей
мышцы)
- 11 M. adductor magnus
Большая приводящая
мышца
- 10 A. superior medialis genus
Медиальная верхняя
коленная артерия
- 9 A. media genus
Средняя коленная
артерия
- 8 A. inferior medialis genus
Медиальная нижняя
коленная артерия
- 7 Arteria tibialis anterior
Передняя большеберцовая
артерия
- 6 Arteria tibialis posterior
Задняя большеберцовая
артерия
- 5 R. communicans
Соединительная ветвь
- 4 Rr. malleolares laterales
Латеральные лодыжковые
ветви
- 3 Rr. malleolares mediales
Медиальные лодыжковые
ветви
- 2 Arteria plantaris medialis
Медиальная подошвенная
артерия
- 1 Rr. calcanei
Пяточные ветви

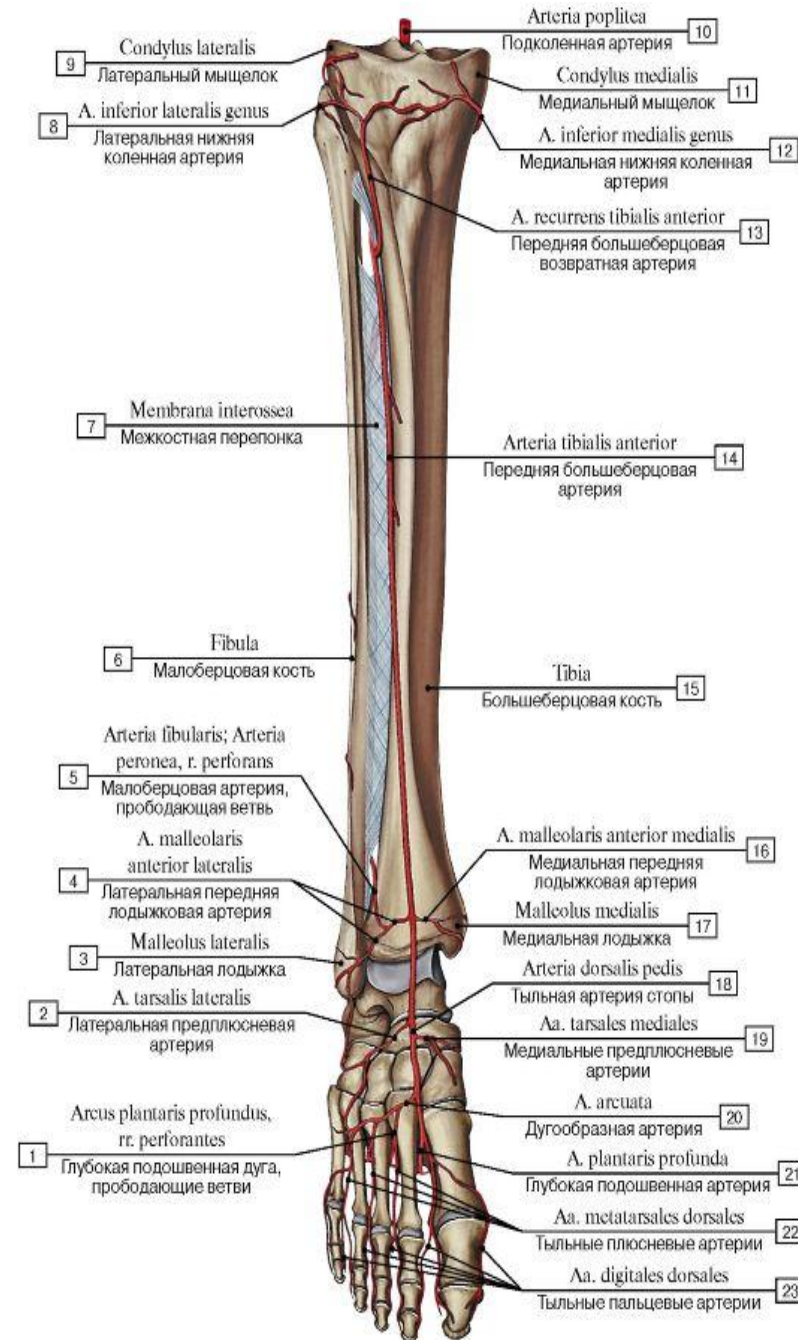
- 13 Arteria poplitea
Подколенная артерия
- 14 A. superior lateralis genus
Латеральная верхняя
коленная артерия
- 15 Aa. surales
Икроножные артерии
- 16 A. inferior lateralis genus
Латеральная нижняя
коленная артерия
- 17 A. recurrens tibialis posterior
Задняя большеберцовая
возвратная артерия
- 18 A. recurrens tibialis anterior
Передняя большеберцовая
возвратная артерия
- 19 Arteria fibularis; Arteria peronea
Малоберцовая артерия
- 20 Rr. musculares
Мышечные ветви

Асықты жіліктік алдыңғы артериясы.

- Асықты жіліктің алдыңғы артериясы, a tibialis anterior, тізеасты артериясының екі соңғы тармағының бірі. Басталғаннан кейін ол балтырдың бүккіш бетінің терең бұлшықеттерін тесіп өтіп, сүйек аралық жарғақтағы тесік арқылы сирақ алдына кетіп m.tibialis anterior мен m.extensor digitorum longus арасынан өтіп, төмендеу m. tibialis anterior мен m.extensor hallucis longus аралығында жайғасады.

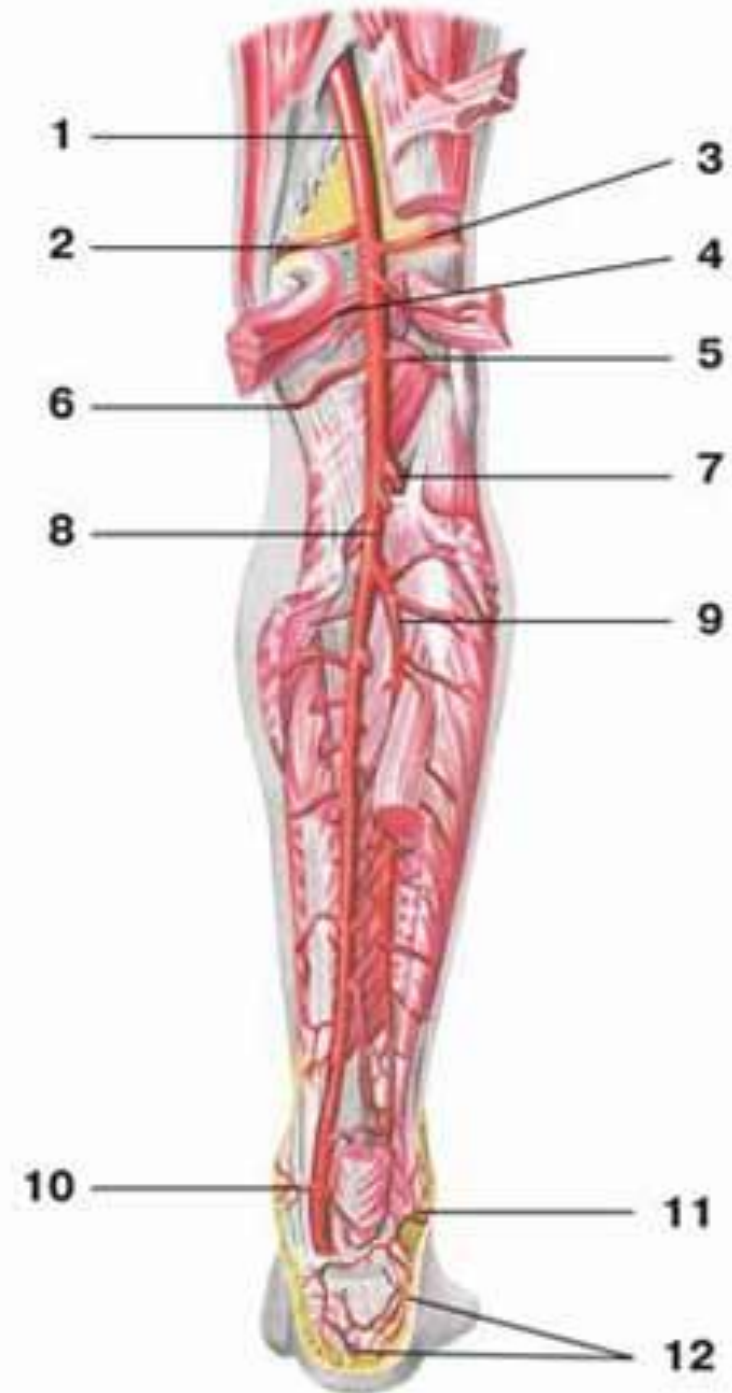
А tibialis anterior дың тармақтары:

- A recurrens tibialis posterior – асықты жіліктің артқы қайрылма артериясы тізе буынына және асық жілік пен оның шыбығы арасындағы буынға барады.
- A recurrens tibialis anterior – асықты жіліктің алдыңғы қайрылма артериясы тізе тобығының латералді жиегіне қарай келіп, rete articularae genus ты түзуге қатысады.
- Aa malleolaris anteriores medialis et lateralis – алдыңғы толарсақ артериялары, латералді және медиалді, олар rete malleolare mediale et laterale ны түзуге қатысады.

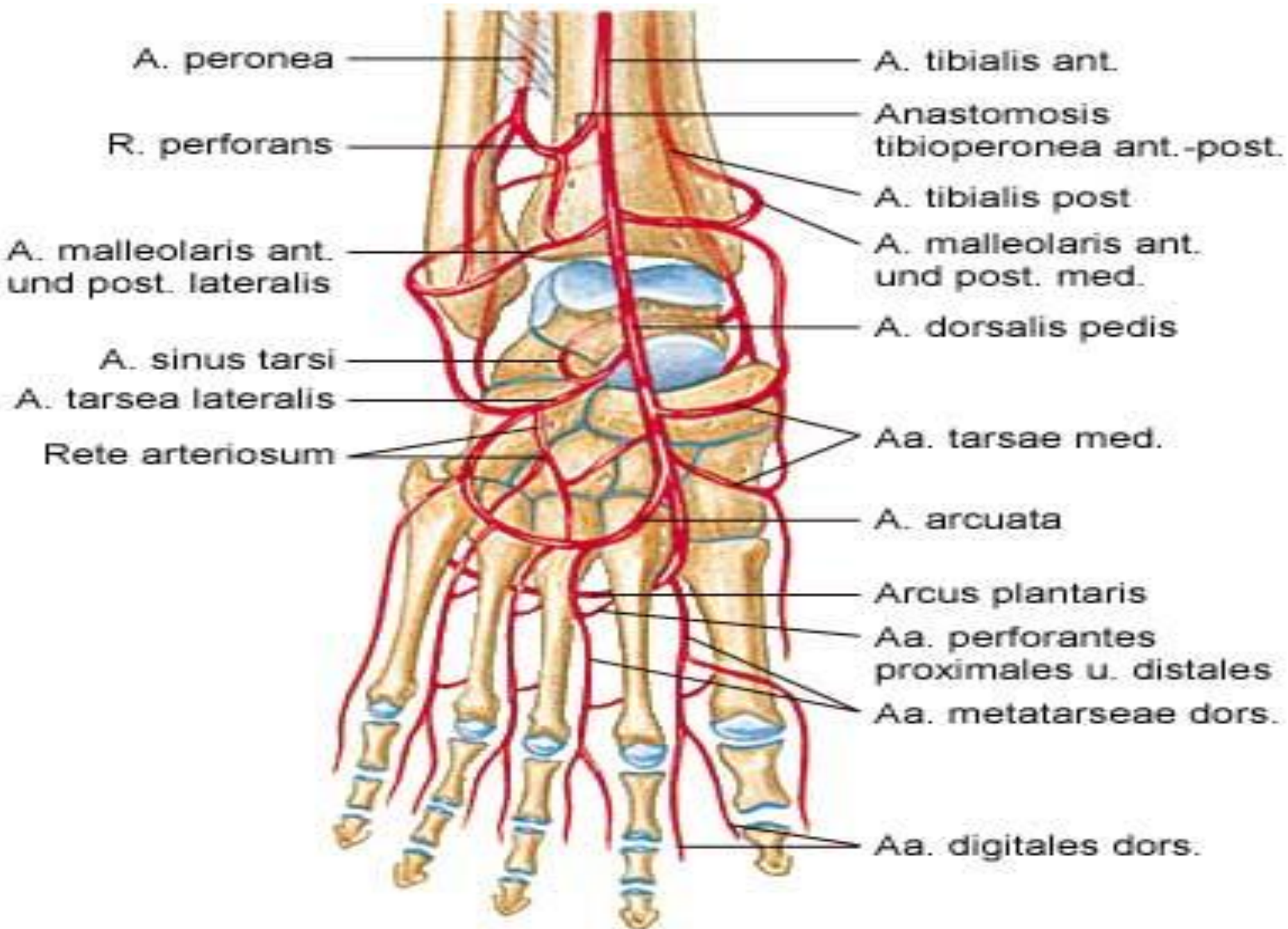


Асықты жіліктің артқы артериясы. *A tibialis posterior.*

- Асықты жіліктің артқы артериясы тізеасты артериясының жалғасы. Ол *canalis cruroperliteus*-тің бойымен төмен түсе, балтырдың астынғы үштен бірінің шекарасында *m. soleus* тің медиалді жиегінен шығып, беткей орналасады. Балтырдың төменгі үштен бірінде *a. tibialis posterior*, *m. flexor digitorum longus* пен *m. flexor hallucis longus* арасында, ахилл сіңірінен медиалды, тері және шандырмен ғана бүркеніп жатады.



- **Аяқ ұшы артериясы.**
- Аяқ ұшының сыртында *a. dorsalis pedis* – аяқ ұшының сыртқы артериясы өтеді, ол асықты жіліктің алдыңғы артериясының жалғасы болып саналады да, сүйектер мен байламдарда орналасады, оның медиалді жағында бас бармақ ұзын жазғыштың сіңірі, латералды жағында саусақтардың кіші жазғыштың медиалді құрсағы жатады. Бұл жерде *a. dorsalis pedis* ті сүйектерге қысу арқылы пулсті анықтауға болады. Аяқ ұшының медиалді жағы мен сыртқы бетінің терісінде тармақталатын 2-3 тері тармақтарынан басқа, аяқ ұшының сыртқы артериясы мынадай тармақтар береді:
 - *Aa. tarsae medialis* – медиалді тілерсек артериясы.
 - *Aa. tarsae lateralis* – латералді тілерсек артериясы.
 - *A. arcuata* – доға тәрізді артерия.
 - *A. metatarsae dorsalis prima* – табан сүйектерінің бірінші сүйек артериясы.
 - *Ramus plantaris profundus* – терең табандық тармағы.



Пайдаланылған әдебиеттер:

- 1 Адам анатомиясы А. Рақышев 1995 II том
- 2 Адам анатомиясы атлас Ә.Б. Әубәкіров, Ф.М. Сүлейменов, М.З. Шайдаров, Т.М.Досаев, Ғ.З. Хайрли III том