

ФГБОУ ВО СИБИРСКАЯ ПОЖАРНО-
СПАСАТЕЛЬНАЯ АКАДЕМИЯ ГПС МЧС
РОССИИ



Дисциплина: Пожарная тактика

*Тема: «Боевые действия по тушению пожаров и
проведению АСР»*

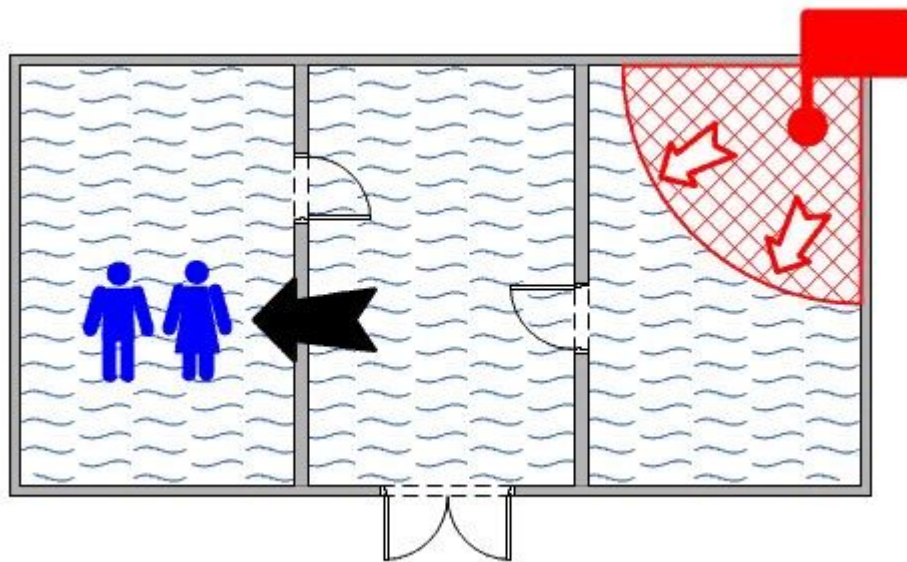


ФГБОУ ВО СИБИРСКАЯ ПОЖАРНО-СПАСАТЕЛЬНАЯ АКАДЕМИЯ ГПС МЧС РОССИИ



Решающее направление – направление действий, в соответствии с которым использование сил и средств подразделений в данный момент времени обеспечивает наиболее эффективные условия для успешного выполнения основной задачи

Решающее направление на пожаре всегда одно, но в ходе проведения боевых действий по тушению пожаров на месте пожара оно может меняться при выполнении поставленных задач в зависимости от оперативно-тактической обстановки на пожаре и условий туц



ФГБОУ ВО СИБИРСКАЯ ПОЖАРНО-СПАСАТЕЛЬНАЯ АКАДЕМИЯ ГПС МЧС РОССИИ



При определении решающего направления старшему оперативному должностному лицу пожарной охраны, которое управляет на принципах единоначалия участниками боевых действий по тушению пожара, следует исходить из следующих основных условий:

1. реальная угроза жизни людей, в том числе участников боевых действий по тушению пожаров на месте пожара, при этом их самостоятельная эвакуация невозможна – силы и средства подразделений пожарной охраны направляются на спасение людей;
2. угроза взрыва или обрушения строительных конструкций – силы и средства подразделений пожарной охраны сосредотачиваются и вводятся на направлениях, обеспечивающих предотвращение взрыва или обрушения строительных конструкций;
3. охват пожаром части здания (сооружения) и наличие угрозы его распространения на другие части здания (сооружения) или на соседние здания (сооружения) – силы и средства подразделений пожарной охраны сосредотачиваются и вводятся на направлениях, где дальнейшее распространение пожара может привести к наибольшему ущербу;
4. охват пожаром отдельно стоящего здания (сооружения) и отсутствие угрозы распространения огня на соседние здания (сооружения) – силы и средства подразделений пожарной охраны сосредотачиваются и вводятся в местах наиболее интенсивного горения;
5. охват пожаром здания (сооружения), не представляющего на момент прибытия подразделений пожарной охраны ценности, и наличие угрозы перехода пожара на соседние здания (сооружения) – силы и средства подразделений пожарной охраны сосредотачиваются и вводятся на защиту соседних, не горящих, зданий (сооружений).



ФГБОУ ВО СИБИРСКАЯ ПОЖАРНО-СПАСАТЕЛЬНАЯ АКАДЕМИЯ ГПС МЧС РОССИИ



Виды боевых действий подразделений по тушению пожара.

Тушение пожаров представляет собой действия, направленные на спасение людей, имущества и ликвидацию пожаров. Тушение пожаров осуществляется в соответствии с настоящим Боевым уставом с учетом специфики зданий (сооружений), в которых произошел пожар.

Забор (изъятие) водных ресурсов для тушения пожаров допускается из любых водных объектов без какого-либо разрешения, бесплатно и в необходимом для ликвидации пожаров количестве.

Боевые действия по тушению пожаров начинаются с момента получения сообщения о пожаре и считаются законченными с момента восстановления боеготовности подразделения пожарной охраны к тушению пожара и проведению АСР.

В целях сбора информации о пожаре для оценки обстановки и принятия решений по организации проведения боевых действий по тушению пожаров с момента сообщения о пожаре и до его ликвидации проводится разведка пожара.

ФГБОУ ВО СИБИРСКАЯ ПОЖАРНО-СПАСАТЕЛЬНАЯ АКАДЕМИЯ ГПС МЧС РОССИИ



Боевые действия по тушению пожаров включают следующие этапы:

а) боевые действия по тушению пожаров, проводимые до прибытия к месту пожара:

- прием и обработка сообщения о пожаре;
- выезд и следование к месту пожара;





ФГБОУ ВО СИБИРСКАЯ ПОЖАРНО-СПАСАТЕЛЬНАЯ АКАДЕМИЯ ГПС МЧС РОССИИ



б) боевые действия по тушению пожаров, проводимые на месте пожара:

- прибытие к месту пожара;
- управление силами и средствами на месте пожара;
- разведка пожара;
- спасение людей;
- боевое развертывание сил и средств;
- ликвидация горения;
- проведение АСР, связанных с тушением пожара, и других специальных работ;



ФГБОУ ВО СИБИРСКАЯ ПОЖАРНО-СПАСАТЕЛЬНАЯ АКАДЕМИЯ ГПС МЧС РОССИИ



- в) боевые действия по тушению пожаров, проводимые после тушения пожара:
- сбор и следование в место постоянной дислокации;
 - восстановление боеготовности подразделения пожарной охраны.



ФГБОУ ВО СИБИРСКАЯ ПОЖАРНО-СПАСАТЕЛЬНАЯ АКАДЕМИЯ ГПС МЧС РОССИИ



Для приема сообщений о пожарах и ЧС используются единый номер вызова экстренных оперативных служб «112» и телефонные номера приема сообщений о пожарах «01», «101».

Прием и обработка сообщения о пожаре осуществляются диспетчером (должностным лицом, на которого возложены функции по приему и обработке сообщения о пожаре) центрального пункта пожарной связи территориального, местного гарнизона, подразделения пожарной охраны, единой дежурно-диспетчерской службы муниципальных образований, и включают в себя:

прием от заявителя информации о пожаре и ее регистрацию (адрес места пожара или иные сведения о месте пожара, наличие и характер опасности для жизни и здоровья людей, сведения об организации, в которой возник пожар, фамилия, имя, отчество (при наличии) и номер телефона заявителя);

оценку полученной информации (проведение разведки пожара, исходя из полученной информации);

принятие решения о направлении к месту пожара сил и средств, предусмотренных расписанием выезда сил и средств подразделений пожарной охраны, гарнизонов для тушения пожаров и проведения АСР (планом привлечения сил и средств подразделений пожарной охраны, гарнизонов для тушения пожаров и проведения АСР).

ФГБОУ ВО СИБИРСКАЯ ПОЖАРНО-СПАСАТЕЛЬНАЯ АКАДЕМИЯ ГПС МЧС РОССИИ



Диспетчер подразделения пожарной охраны при приеме сообщения о пожаре обязан:

включить сигнал тревоги, не прерывая разговора, а в ночное время – дополнительное освещение помещений, установить адрес места пожара, фамилию, имя, отчество (при наличии) и номер телефона заявителя, наличие и характер опасности для жизни и здоровья людей, сведения об организации, в которой возник пожар, а также иные сведения о пожаре;

заполнить путевку для выезда на пожар (ЧС) (рекомендуемый образец приведен в приложении № 1 к настоящему Боевому уставу) с копиями по количеству выезжающих отделений;

передать начальнику караула (руководителю дежурной смены) путевку, план (карточку) тушения пожара (при их наличии) и сообщить имеющиеся сведения об организациях и характере пожара;

информировать диспетчера гарнизона и других должностных лиц гарнизона о выезде караула, направлении дополнительных сил и средств, сведениях, поступивших с места пожара, о возвращении караула;

установить и поддерживать связь с караулом, повторить адрес вызова; выяснить при помощи справочной документации, а также служб жизнеобеспечения, оперативно-тактические особенности организаций, уровень загазованности, радиационную обстановку, предполагаемые изменения метеоусловий и при получении указанных сведений немедленно докладывать о них диспетчеру гарнизона и начальнику караула;

информировать орган государственного пожарного надзора о выезде караула на пожар.

Обработка сообщения не должна задерживать выезд и следование караула к месту пожара.



ФГБОУ ВО СИБИРСКАЯ ПОЖАРНО-СПАСАТЕЛЬНАЯ АКАДЕМИЯ ГПС МЧС РОССИИ



Выезд и следование к месту пожара (вызова).

Выезд подразделений пожарной охраны для проведения боевых действий по тушению пожаров осуществляется в следующих случаях:

- при поступлении сообщения о пожаре по средствам связи;
- при непосредственном обращении заявителя в подразделение пожарной охраны;
- по внешним признакам пожара;
- при срабатывании пожарной сигнализации, приемно-контрольные приборы которой выведены непосредственно в подразделение пожарной охраны.

Выезд подразделений пожарной охраны для проведения боевых действий по тушению пожаров в населенных пунктах и организациях осуществляется в безусловном порядке.

Выезд и следование к месту пожара включают в себя сбор личного состава караула по сигналу тревоги, надевание боевой одежды и снаряжения и его доставку на ПА и иных специальных транспортных средствах к месту пожара, проведение разведки пожара.



ФГБОУ ВО СИБИРСКАЯ ПОЖАРНО-СПАСАТЕЛЬНАЯ АКАДЕМИЯ ГПС МЧС РОССИИ



Выезд и следование к месту пожара в возможно короткие сроки обеспечиваются:

1. своевременным сбором и выездом личного состава караула;
2. движением ПА по кратчайшему маршруту с использованием специальных световых и звуковых сигналов с учетом обеспечения безопасности дорожного движения;
3. знанием особенностей района (подрайона) выезда.

Следование к месту пожара может быть приостановлено по распоряжению диспетчера гарнизона (подразделения пожарной охраны).



ФГБОУ ВО СИБИРСКАЯ ПОЖАРНО-СПАСАТЕЛЬНАЯ АКАДЕМИЯ ГПС МЧС РОССИИ



При обнаружении в пути следования караула другого пожара, начальник караула, следующего к месту пожара, обязан выделить часть сил и средств на его тушение (при наличии в составе двух и более основных ПА) и немедленно сообщить диспетчеру гарнизона (подразделения пожарной охраны) адрес обнаруженного пожара и принятое решение.

При обнаружении в пути следования другого пожара одним отделением, командир отделения (старший начальник на ПА) должен сообщить о случившемся диспетчеру гарнизона (подразделения пожарной охраны) и выполнить его распоряжения.

В случае вынужденной остановки в пути следования головного ПА следующие за ним ПА останавливаются и дальнейшее движение продолжают только по указанию начальника караула.

При вынужденной остановке второго или следующих за ним ПА, остальные ПА, не останавливаясь, продолжают движение к месту пожара. Старшее должностное лицо на ПА, прекратившем движение, должно немедленно сообщить о случившемся диспетчеру гарнизона (подразделения пожарной охраны) и начальнику караула.

ФГБОУ ВО СИБИРСКАЯ ПОЖАРНО-СПАСАТЕЛЬНАЯ АКАДЕМИЯ ГПС МЧС РОССИИ



При самостоятельном следовании к месту пожара одного отделения и вынужденной остановке, связанной с неисправностью ПА, командир отделения должен сообщить о случившемся диспетчеру гарнизона (подразделения пожарной охраны) и принять меры по доставке личного состава, пожарного инструмента и оборудования, аварийно-спасательного оборудования к месту пожара, оставив для устранения неисправности должностное лицо, осуществляющее управление ПА.

При следовании к месту пожара и обнаружении по пути следования ЧС без признаков горения начальник караула (командир отделения) должен сообщить о внешних признаках ЧС диспетчеру гарнизона (подразделения пожарной охраны), ожидая в пути следования дальнейших распоряжений.

При следовании на пожар и обнаружении по пути следования ЧС, при которой по внешним признакам (открытое горение, обрушение конструкций, разрушение технологических установок) создалась реальная угроза жизни людям, начальник караула (командир отделения) самостоятельно принимает решение о прекращении движения к месту пожара, с немедленным докладом о случившемся диспетчеру гарнизона (подразделения пожарной охраны).

ФГБОУ ВО СИБИРСКАЯ ПОЖАРНО-СПАСАТЕЛЬНАЯ АКАДЕМИЯ ГПС МЧС РОССИИ



Цель проведения разведки.

Разведка места пожара *проводится в целях сбора информации о пожаре* для оценки обстановки и принятия решений по организации действий по тушению пожара и проведению аварийно-спасательных работ, связанных с тушением пожара.

Разведка *ведется непрерывно* с момента сообщения о пожаре и до завершения его ликвидации.

Для проведения разведки пожара формируется звено газодымозащитной службы в составе *не менее трех человек*, имеющих на вооружении СИЗОД, для сложных сооружений (метрополитен, подземные фойе зданий, здания повышенной сложности, трюмы кораблей, кабельные тоннели, подвалы сложной планировки) - *до пяти человек*.

При проведении разведки пожара без применения СИЗОД формируется группа в составе *не менее двух человек*.

ФГБОУ ВО СИБИРСКАЯ ПОЖАРНО-СПАСАТЕЛЬНАЯ АКАДЕМИЯ ГПС МЧС РОССИИ



Основными способами ведения разведки являются:

1. Наблюдение (осмотр) - это один из наиболее распространенных способов ведения разведки, который начинается в пути следования к месту вызова, когда представление об обстановке пожара можно получить по внешним признакам (по зареву, цвету дыма).

2. Опрос лиц – получение данных от лиц, имеющих необходимые сведения об горящем объекте, обстановке на пожаре.

Работники объекта, на котором произошел пожар, включается в состав оперативного штаба.

Однако полностью полагаться на достоверность сведений, полученных при опросе лиц запрещено. Их необходимо уточнять и перепроверять.

3. Изучение документации как способ разведки применяют для уточнения отдельных данных об объекте пожара.

В первую очередь используют оперативные документы, вывозимые дежурным караулом на пожар: планшеты и справочники водоисточников, планы и карточки пожаротушения.

На объектах со сложной планировкой используют строительные чертежи, схемы подвалов, описания технологических процессов.

ФГБОУ ВО СИБИРСКАЯ ПОЖАРНО-СПАСАТЕЛЬНАЯ АКАДЕМИЯ ГПС МЧС РОССИИ



Участники боевых действий по тушению пожаров, ведущие разведку пожара, обязаны:
иметь при себе СИЗОД, необходимые средства спасения, связи, тушения, приборы освещения, инструмент для вскрытия и разборки конструкций, средства страховки и иное необходимое оборудование для проведения боевых действий по тушению пожаров;
проводить работы по спасению людей в случае возникновения угрозы их жизни и здоровью;
оказывать при необходимости первую помощь пострадавшим;
соблюдать требования правил охраны труда и правил работы в СИЗОД;
принимать в случае обнаружения очага пожара необходимые меры по его тушению;
докладывать своевременно в установленном РТП порядке результаты разведки пожара и полученную в ее ходе информацию.

При наличии явных признаков горения разведка пожара проводится со стволом «первой помощи», при этом насос автоцистерны заполняется водой для быстрой ее подачи в рабочую линию (при пожаре на этажах зданий создается резерв рукавных линий у зоны пожара для осуществления маневров со стволом).

ФГБОУ ВО СИБИРСКАЯ ПОЖАРНО-СПАСАТЕЛЬНАЯ АКАДЕМИЯ ГПС МЧС РОССИИ



Спасение людей на пожаре.

Эвакуация людей при пожаре – вынужденный процесс движения людей из зоны, где имеется возможность воздействия на них опасных факторов пожара. (ГОСТ)

Спасание людей при пожаре Действия по эвакуации людей, которые не могут самостоятельно покинуть зону, где имеется возможность воздействия на них опасных факторов пожара. (ГОСТ)

СПАСЕНИЕ ЛЮДЕЙ ПРИ ПОЖАРЕ — совокупность организационных и технических мер, направленных на принудительную эвакуацию людей из зоны воздействия опасных факторов пожара (их вторичных проявлений) в безопасное место.



ФГБОУ ВО СИБИРСКАЯ ПОЖАРНО-СПАСАТЕЛЬНАЯ АКАДЕМИЯ ГПС МЧС РОССИИ



Спасение людей организуется в первоочередном порядке и проводится, если:

- людям угрожают ОФП;*
- имеется угроза взрыва и обрушения конструкций;*
- люди не могут самостоятельно покинуть места возможного воздействия на них ОФП;*
- имеется угроза распространения ОФП по путям эвакуации;*
- предусматривается применение опасных для жизни людей огнетушащих веществ.*

ФГБОУ ВО СИБИРСКАЯ ПОЖАРНО-СПАСАТЕЛЬНАЯ АКАДЕМИЯ ГПС МЧС РОССИИ



При спасении людей с верхних этажей зданий (сооружений) с разрушенными, поврежденными, задымленными лестничными клетками применяются следующие основные средства:

- автолестницы, автоподъемники и другие приспособленные для этих целей автомобили;
- стационарные и ручные пожарные лестницы;
- спасательные устройства (спасательные рукава, веревки, трапы, индивидуальные спасательные устройства и иные средства спасения);
- СИЗОД;
- аварийно-спасательное оборудование и устройства;
- вертолеты.

ФГБОУ ВО СИБИРСКАЯ ПОЖАРНО-СПАСАТЕЛЬНАЯ АКАДЕМИЯ ГПС МЧС РОССИИ



В случае, если звену ГДЗС угрожает опасность, командиром звена ГДЗС (газодымозащитником) по средствам связи повторяется три раза подряд слово «MAYDAY» (МЭЙДЭЙ), передается свой позывной или фамилия, месторасположение и остаток воздуха в СИЗОД.

При получении сигнала бедствия РТП:

передается полученное сообщение диспетчеру гарнизона (подразделения пожарной охраны); принимается решение о создании БУ, связанного со спасением звена ГДЗС (газодымозащитника), назначается начальник БУ, определяется состав и количество сил и средств на БУ;

корректируются, при необходимости, номера каналов связи с участниками боевых действий по тушению пожара и командиром звена ГДЗС (газодымозащитником), передавшим сигнал бедствия.

Начальником БУ для спасения звена ГДЗС (газодымозащитника) создается необходимое количество звеньев ГДЗС, постоянно поддерживается связь с потерявшимся звеном (газодымозащитником) и с работающими звеньями ГДЗС.

ФГБОУ ВО СИБИРСКАЯ ПОЖАРНО-СПАСАТЕЛЬНАЯ АКАДЕМИЯ ГПС МЧС РОССИИ



Боевое развертывание – действия личного состава подразделений по приведению прибывших к месту пожара (вызова) пожарной техники и аварийно-спасательных автомобилей в состояние готовности к выполнению основной задачи при тушении пожаров и проведении АСР. При боевом развертывании сил и средств осуществляются мероприятия по приведению прибывшей к месту пожара пожарной и аварийно-спасательной техники в состояние готовности к выполнению основной боевой задачи.

Боевое развертывание сил и средств подразделяется на следующие этапы:
подготовка к боевому развертыванию;
предварительное боевое развертывание;
полное боевое развертывание.

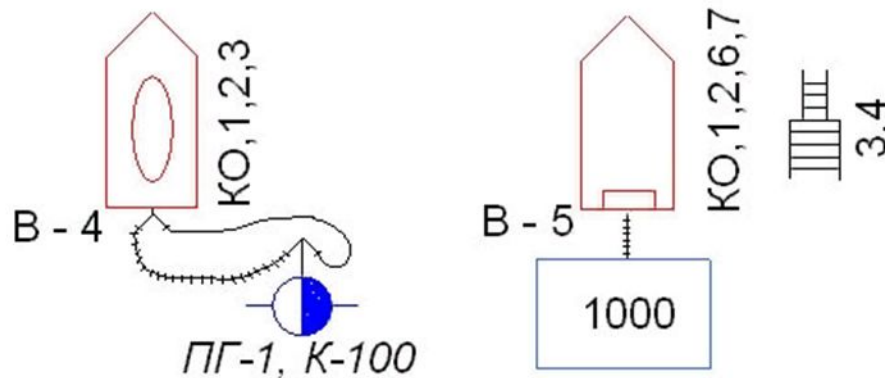


ФГБОУ ВО СИБИРСКАЯ ПОЖАРНО-СПАСАТЕЛЬНАЯ АКАДЕМИЯ ГПС МЧС РОССИИ



Подготовка к боевому разворачиванию проводится непосредственно по прибытии к месту пожара. При этом должны выполняться следующие действия:

- устанавливается на водоисточник ПА и приводится в рабочее состояние пожарный насос;
- открепляются и сосредоточиваются у ПА необходимые пожарный инструмент и оборудование;
- присоединяется рукавная линия со стволом к напорному патрубку насоса.





ФГБОУ ВО СИБИРСКАЯ ПОЖАРНО-СПАСАТЕЛЬНАЯ АКАДЕМИЯ ГПС МЧС РОССИИ



Предварительное боевое развертывание на месте пожара проводится в случаях, когда очевидно дальнейшее проведение боевых действий по тушению пожаров или получено указание РТП.

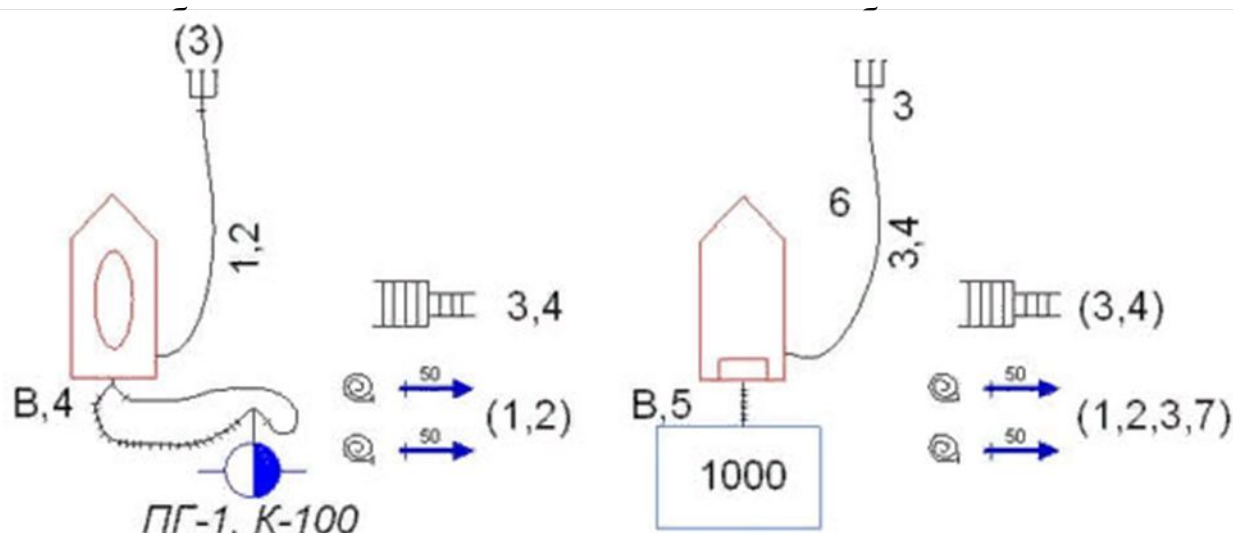
При предварительном боевом развертывании:

выполняются действия, предусмотренные для этапа «Подготовка к боевому развертыванию»;

прокладываются магистральные рукавные линии;

устанавливаются разветвления, возле которых размещаются рукава и стволы для прокладки

рабочих линий, д





ФГБОУ ВО СИБИРСКАЯ ПОЖАРНО-СПАСАТЕЛЬНАЯ АКАДЕМИЯ ГПС МЧС РОССИИ



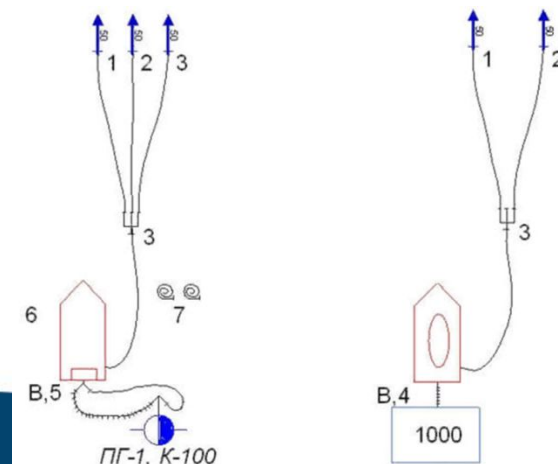
Полное боевое развертывание на месте пожара проводится по указанию РТП, а также в случае очевидной необходимости подачи огнетушащих веществ.

При полном боевом развертывании:

выполняются действия, предусмотренные для этапов «Подготовка к боевому развертыванию» и «Предварительное боевое развертывание»;

определяются места расположения сил и средств подразделений пожарной охраны, осуществляющих непосредственное проведение боевых действий по тушению пожаров, связанных со спасением людей и имущества, подачей огнетушащих веществ, проведением АСР и специальных работ на месте пожара, к которым прокладываются рабочие рукавные линии;

заполняются огнетушащими веществами магистральные и рабочие (при наличии перекрывных стволов) рукавные линии.



ФГБОУ ВО СИБИРСКАЯ ПОЖАРНО-СПАСАТЕЛЬНАЯ АКАДЕМИЯ ГПС МЧС РОССИИ



Ликвидация горения.

Ограничение развития пожара и его ликвидация достигаются:

своевременным сосредоточением и вводом в действие требуемого количества сил и средств;

быстрым выходом ствольщиков на позиции и умелыми их действиями;

бесперебойной подачей огнетушащих веществ;

созданием противопожарных разрывов.

Успешное тушение пожара во многом зависит от своевременного введения (подачи) первого ствола на решающем направлении.

Ликвидация горения на пожаре достигается:

воздействием на поверхность горящих материалов охлаждающими огнетушащими веществами;

созданием в зоне горения или вокруг нее негорючей газовой или паровой среды;

созданием между зоной горения и горючим материалом или воздухом изолирующего слоя из огнетушащих веществ и материалов;

химическим торможением реакции горения.



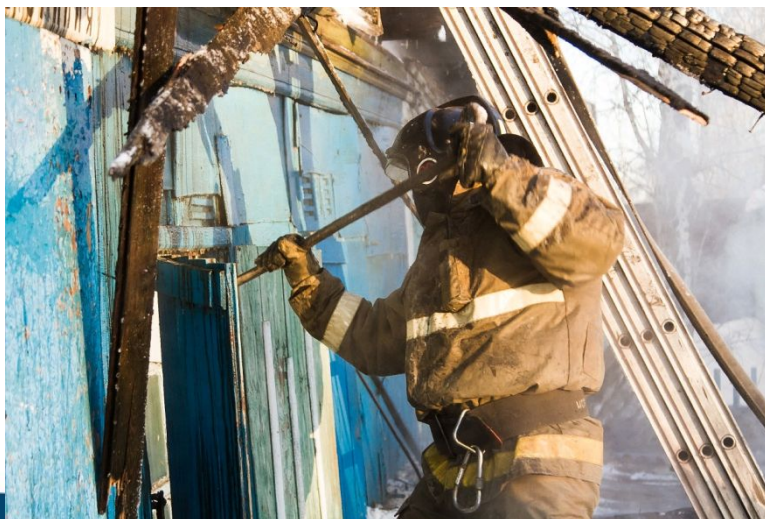
ФГБОУ ВО СИБИРСКАЯ ПОЖАРНО-СПАСАТЕЛЬНАЯ АКАДЕМИЯ ГПС МЧС РОССИИ



АСР связанные с тушение пожаров и другие специальные работы.

При проведении АСР, связанных с тушением пожара, и других специальных работ осуществляются боевые действия по тушению пожаров, направленные на обеспечение необходимых условий для успешного выполнения основной задачи с использованием специальных технических средств, способов и приемов.

К АСР, связанным с тушением пожара, и другим специальным работам относятся:
вскрытие и разборка конструкций;



ФГБОУ ВО СИБИРСКАЯ ПОЖАРНО-СПАСАТЕЛЬНАЯ АКАДЕМИЯ ГПС МЧС РОССИИ



подъем (спуск) на высоту;



организация связи;



ФГБОУ ВО СИБИРСКАЯ ПОЖАРНО-СПАСАТЕЛЬНАЯ АКАДЕМИЯ ГПС МЧС РОССИИ



освещение места пожара;



восстановление работоспособности технических средств;
выполнение защитных мероприятий.



ФГБОУ ВО СИБИРСКАЯ ПОЖАРНО-СПАСАТЕЛЬНАЯ АКАДЕМИЯ ГПС МЧС РОССИИ



Сбор и возвращение к месту постоянного расположения. Восстановление боеготовности подразделения пожарной охраны.

Сбор проводится непосредственно перед следованием подразделения пожарной охраны в место постоянной дислокации и включает следующие мероприятия:

- проверку наличия личного состава подразделения пожарной охраны, принимавшего участие в проведении боевых действий по тушению пожаров;
- сбор и проверку комплектности закрепленного за подразделением пожарной охраны пожарного оборудования, средств индивидуальной защиты пожарных и самоспасания пожарных, пожарного инструмента, средств спасения людей, средств связи;
- размещение и крепление пожарного оборудования, средств индивидуальной защиты пожарных и самоспасания пожарных, пожарного инструмента, средств спасения людей на ПА;
- закрытие крышек колодцев пожарных гидрантов, открытых при проведении боевых действий по тушению пожаров.

ФГБОУ ВО СИБИРСКАЯ ПОЖАРНО-СПАСАТЕЛЬНАЯ АКАДЕМИЯ ГПС МЧС РОССИИ



Восстановление боеготовности подразделения пожарной охраны

Восстановление боеготовности подразделения пожарной охраны осуществляется непосредственно по прибытии в место постоянной дислокации, не должно превышать 40 минут, и включает в себя:

- визуальный осмотр начальником караула состояния подчиненного личного состава;
- заправку ПА горюче-смазочными материалами и огнетушащими веществами;
- замену неисправного пожарного оборудования, средств индивидуальной защиты пожарных и самоспасания пожарных, пожарного инструмента, средств спасения людей, средств связи, обмундирования (боевой одежды, формы одежды), а также замену промокших пожарных рукавов на сухие и их сушку; техническое обслуживание ПА;
- заправку (замену) воздушных (кислородных) баллонов СИЗОД;
- зарядку аккумуляторных батарей средств связи и освещения;
- укладку боевой одежды и снаряжения на стеллажи;
- мойку ПА.

По завершении указанных мероприятий диспетчеру гарнизона сообщается информация о готовности подразделения пожарной охраны к проведению боевых действий по тушению пожаров.



Вопросы для самоконтроля:

1. Что такое решающее направление на пожаре и как оно определяется?
2. Сколько этапов и видов боевых действий по тушению пожаров?
3. В каких случаях осуществляется выезд пожарных подразделений на тушение пожаров?
4. Какие требования предъявляются к действиям в случае вынужденной остановке пожарного автомобиля?
5. Какие способы проведения разведки вы знаете?
6. Перечислите обязанности личного состава при проведении разведки пожара?
7. Какими средствами пользуются при спасении людей на пожаре?
8. Этапы боевого развертывания и какие действия в них входят?
9. Какие действия относятся к АСР связанных с тушением пожаров и другим специальным работам?
10. Какие действия входят в восстановление боеготовности пожарного подразделения?