




Тема: Рождаемость. Коэффициенты рождаемости.

1. Рождаемость и репродуктивное поведение
2. Частные показатели рождаемости
3. Динамика интенсивности рождаемости
4. Тенденции рождаемости в России
5. Факторы рождаемости и методы их изучения
6. Репродуктивное поведение населения



Важнейшим демографическим процессом, увеличивающим численность населения, обеспечивающим естественное движение и воспроизводство населения, выступает рождаемость



Рождаемость и
плодовитость в чем
разница?




- Абсолютное число рождений – число родившихся детей в том или ином населении (или в какой-либо группе) за определенный период времени, как правило, в течение календарного года.
- Общий коэффициент рождаемости, который рассчитывается как соотношение числа родившихся за определенный период времени к средней численности населения за тот же период.

Шкала оценки общих коэффициентов рождаемости

Общие коэффициенты рождаемости (‰)	Характеристика уровня рождаемости	
до 10	Очень низкий	Низкий
11–15	Низкий	
16–20	Ниже среднего	Средний
21–25	Средний	
26–30	Выше среднего	
31–40	Высокий	Высокий
больше 40	Очень высокий	


Специальный коэффициент рождаемости (фертильности плодovitости) показывает число рождений, приходящихся на 1000 женщин репродуктивного периода

Специальные коэффициенты рождаемости (‰)	Характеристика уровня рождаемости (оценка показателя)
до 64	Низкий
64–100	Средний
101–120	Выше среднего
121–160	Высокий
161 и более	Очень высокий



Возрастной коэффициент рождаемости – рассчитывающийся как соотношение годового числа родившихся у женщин возраста «X» к среднегодовой численности всех женщин этого возраста.

Суммарный коэффициент рождаемости, который показывает, сколько в среднем детей рождает женщина на протяжении всего репродуктивного периода



Шкала оценки уровня рождаемости с использованием суммарного коэффициента рождаемости

Среднее число детей, родившихся у одной женщины в возрасте 15–49 лет	Характеристика уровня рождаемости
Менее 2,1	Низкий
2,12–4,0	Средний
Более 4,0	Высокий

Шкала оценки характера воспроизводства населения с использованием суммарного коэффициента рождаемости

Среднее число детей, родившихся у одной женщины в возрасте 15–49 лет	Характеристика воспроизводства населения
Менее 2,1	Суженное
2,12	Простое
Более 2,12	Расширенное

Сегодня в развитых странах:

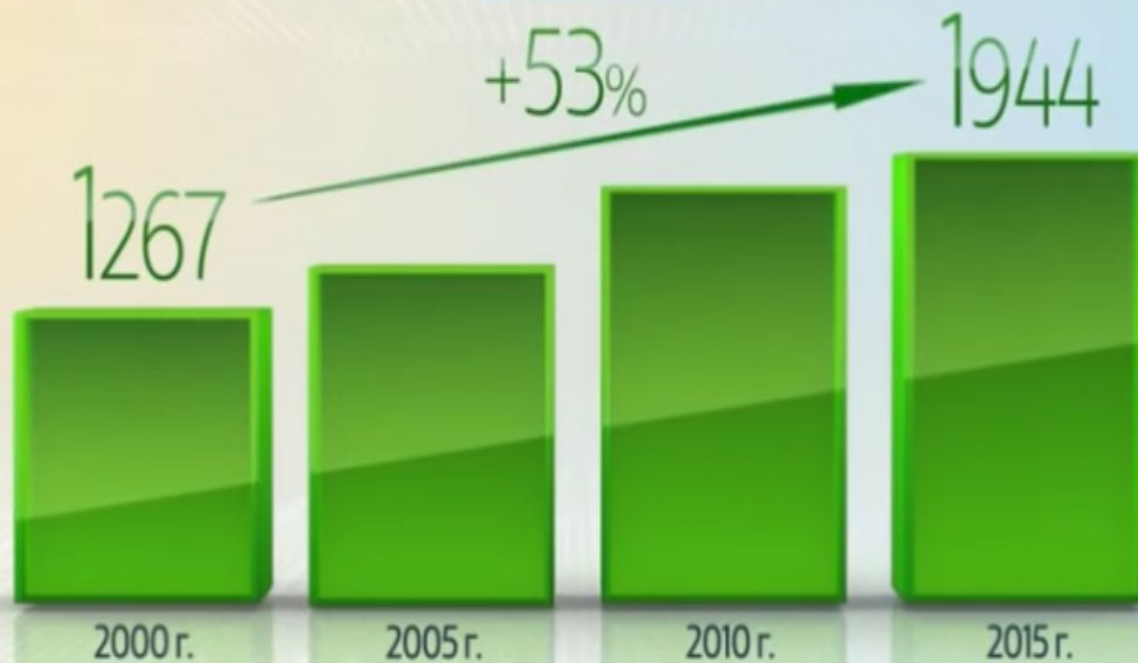
- доминирует модель двухдетной семьи (мальчик и девочка), что подтверждают многочисленные социологические опросы. Вместе с тем увеличение доли семей с одним ребенком ставит вопрос о возможной трансформации социальной нормы в сторону однодетности. Это может происходить в поколениях, выросших в обществе с низкой рождаемостью, поскольку инерционность процесса обуславливает дальнейшее ее снижение.

В России:

- можно говорить о преобладании модели двухдетной семьи: ее предпочли 58%. Среднее желаемое число детей составило 2,25 ребенка по ответам мужчин и 2,05 по ответам женщин.

Число родившихся в России

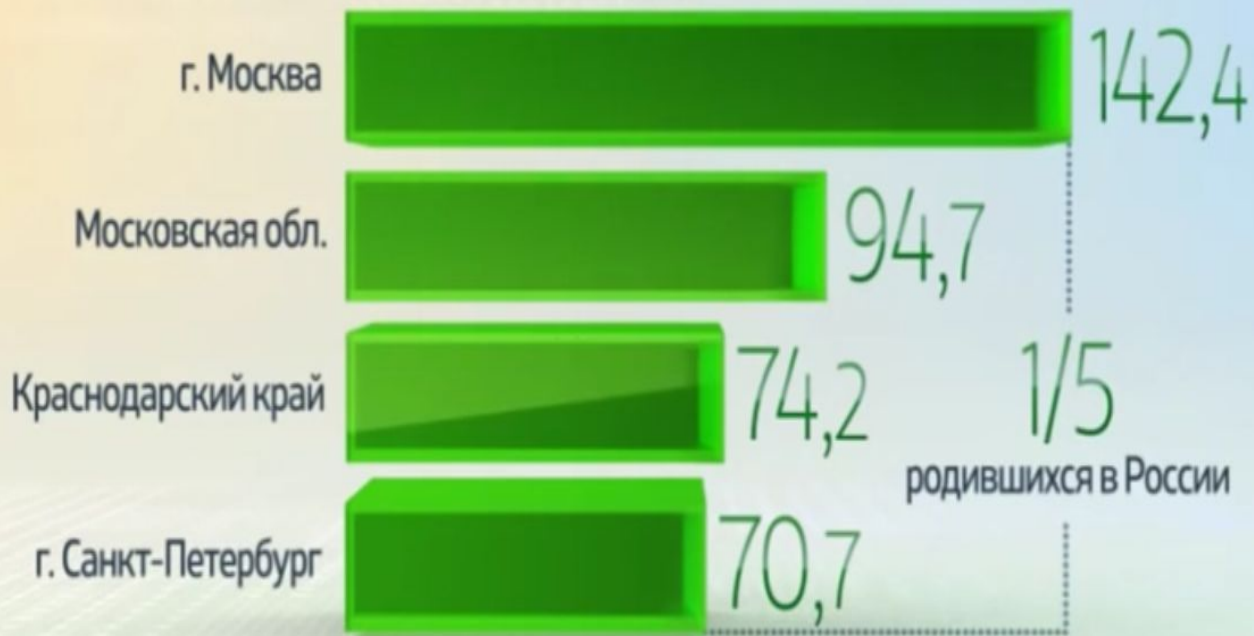
тыс. чел.



По данным Росстата, 2016

Субъекты РФ с наибольшим числом родившихся

тыс. чел., 2015 г.



По данным Росстата, 2016

Субъекты РФ с наибольшим числом родившихся

чел. на 1000 жит., 2015 г.



По данным Росстата, 2016

Естественный прирост (убыль) населения

тыс. чел.

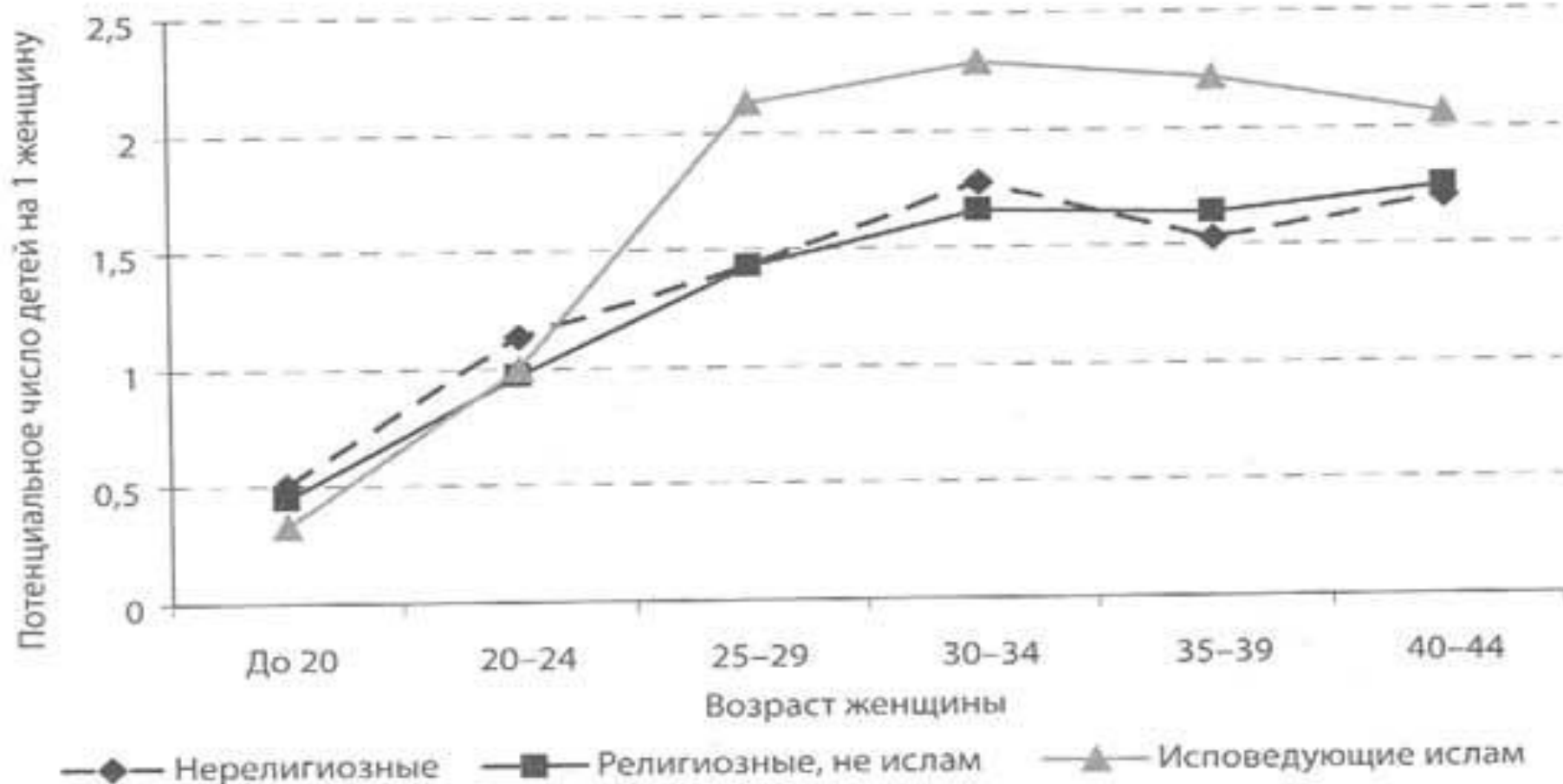


По данным Росстата, 2016

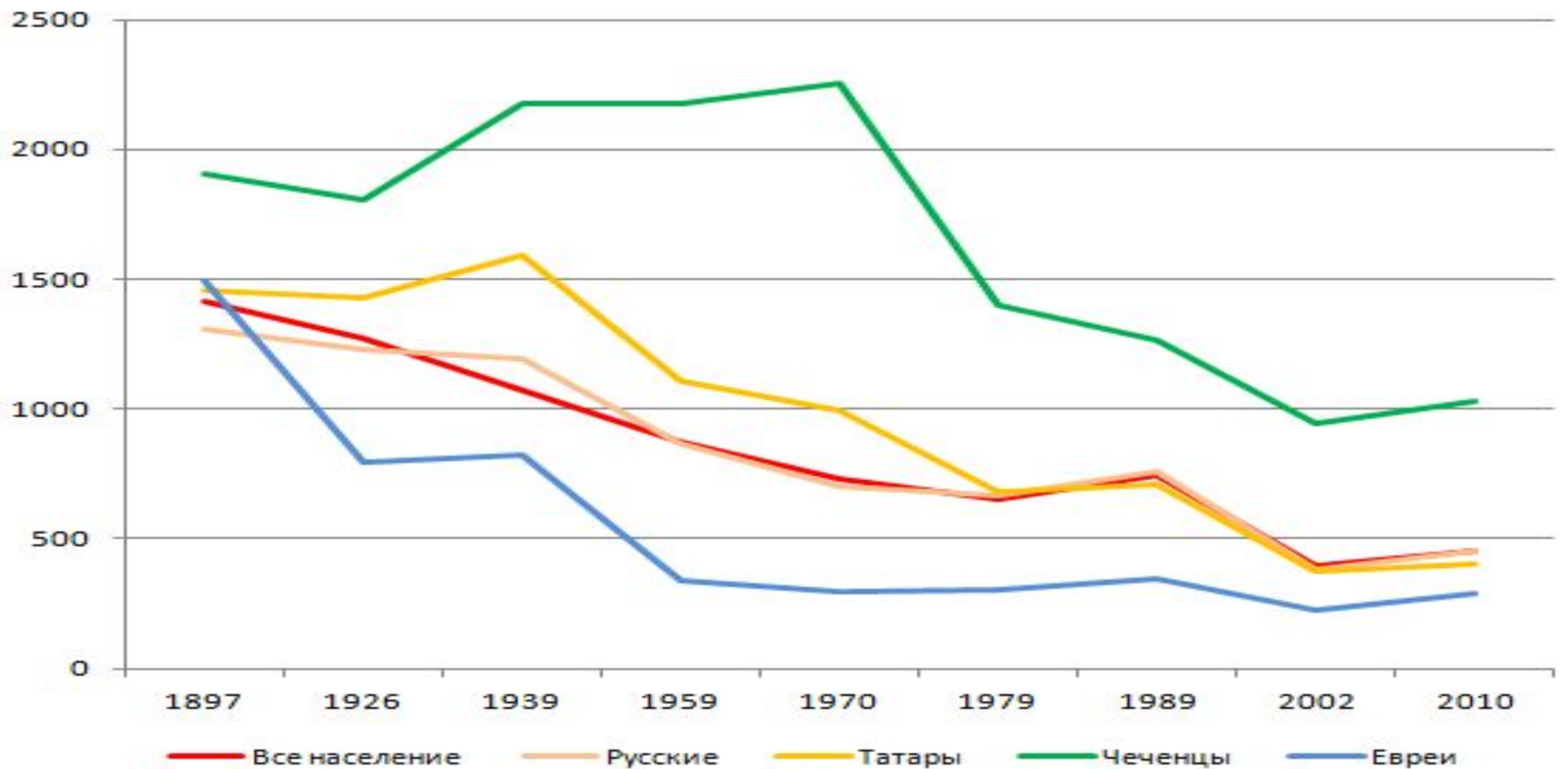
0:46

Возраст, лет	Желаемое число детей					Всего	Среднее желаемое число детей, чел.
	без детей	1 ребенок	2 детей	3 детей	4 и более детей		
мужчины							
18-19	-	1,4	0,6	0,8	-	0,7	1,97
20-24	-	10,2	10,8	9,2	6,7	9,9	2,24
25-29	15,0	21,8	25,4	20,8	7,7	22,6	2,13
30-34	15,0	21,3	25,4	23,3	19,2	23,8	2,21
35-39	40,0	24,5	18,7	25,8	27,9	22,0	2,33
40-44	15,0	14,8	15,7	15,6	25,0	16,2	2,32
45-49	15,0	6,0	3,5	4,4	13,5	4,9	2,48
Всего, % по строке	1,3	13,6	55,8	22,7	6,6	100	2,25
женщины							
18-19	5,0	10,5	9,4	5,5	10,6	8,9	2,00
20-24	27,5	29,4	24,5	22,7	18,1	24,9	1,98
25-29	17,5	19,8	23,4	23,7	22,3	22,7	2,07
30-34	10,0	15,1	22,0	22,7	25,5	20,8	2,15
35-39	27,5	20,9	17,1	20,4	19,1	18,6	2,02
40-44	12,5	4,2	3,5	5,0	4,3	4,1	2,05
Всего, % по строке	1,6	18,2	60,3	16,2	3,8	100	2,05

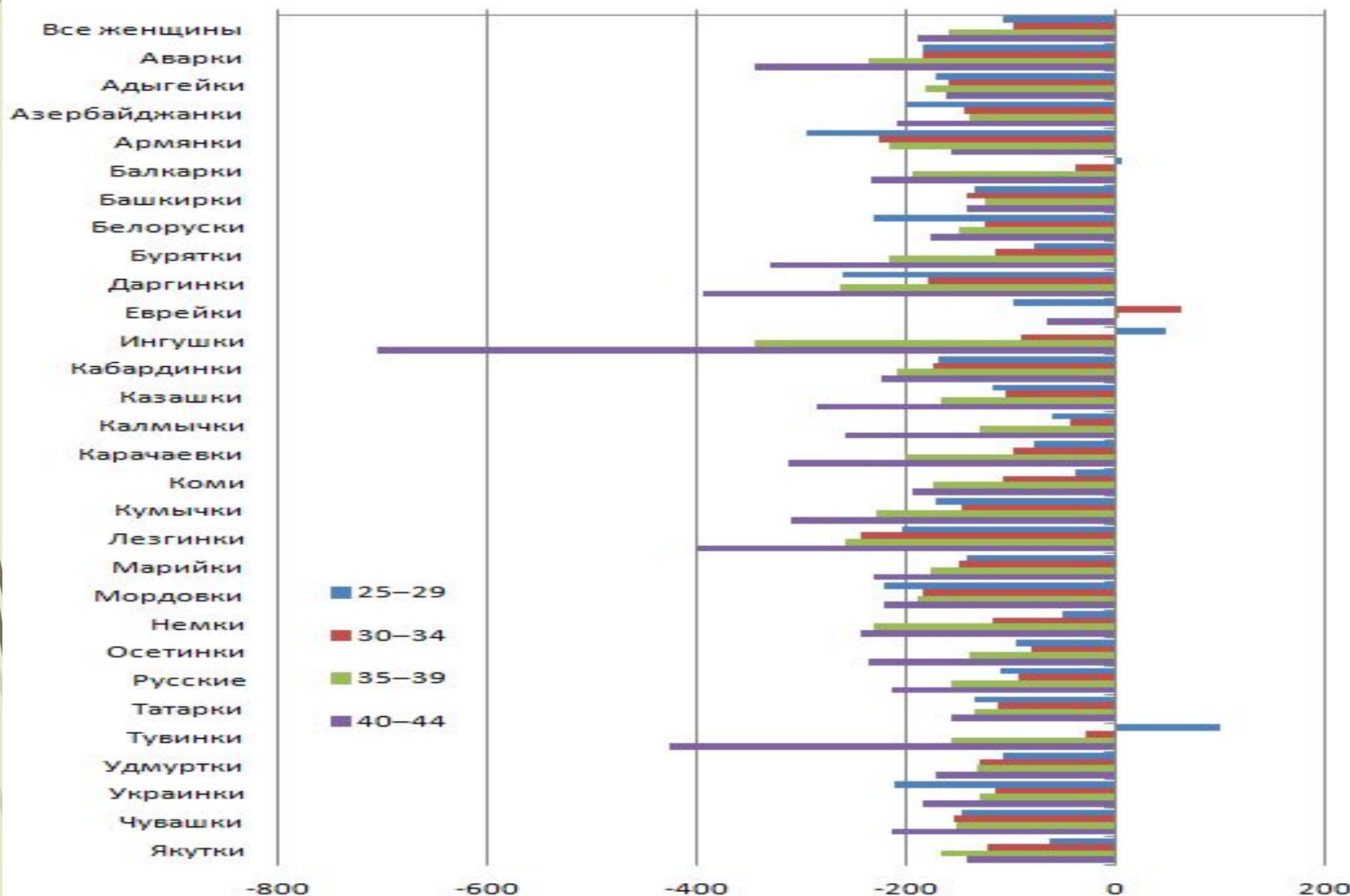
Среднее потенциальное число детей в расчете на одну женщину данной возрастной группы в зависимости от религиозности



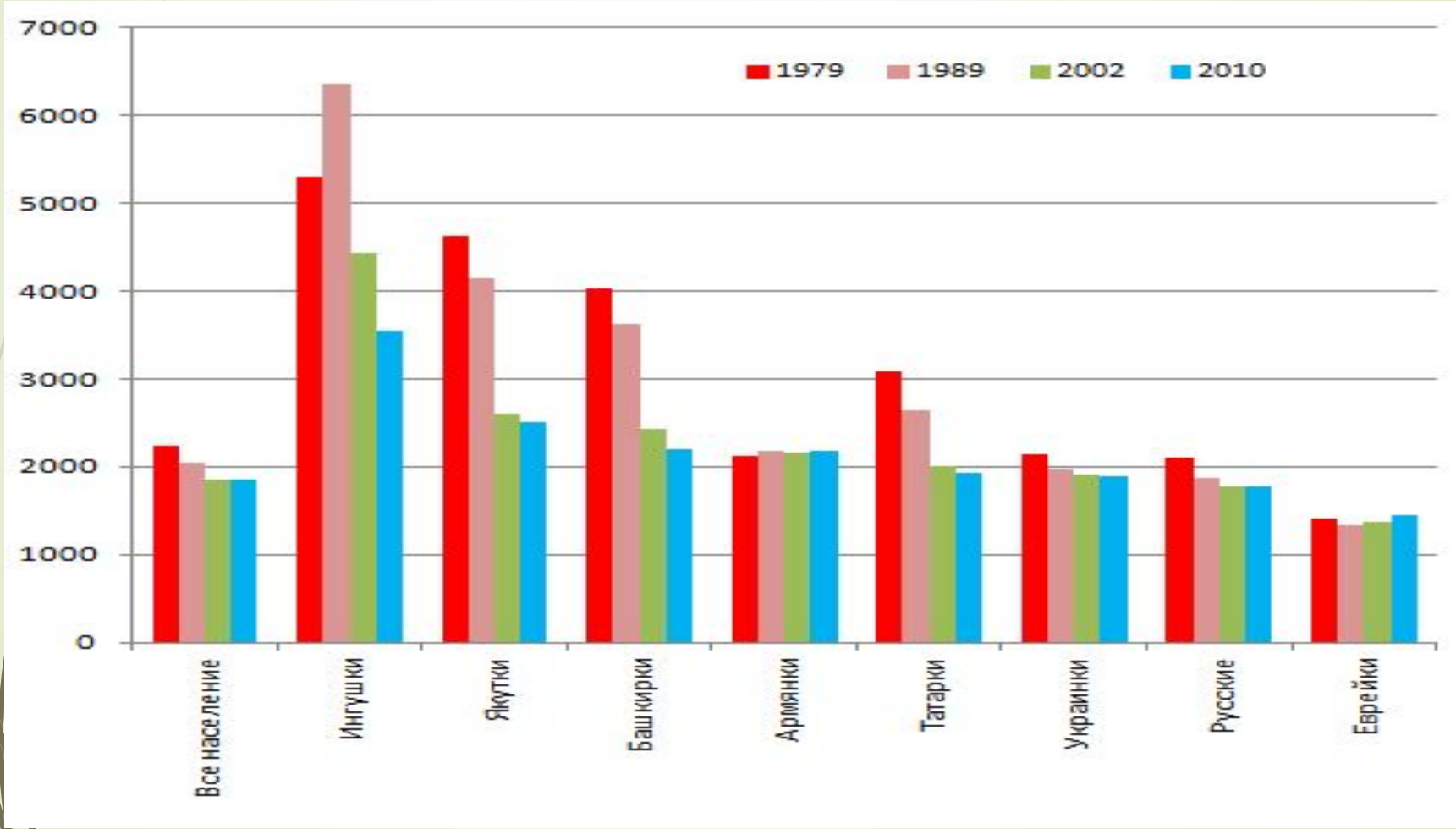
Индексы детности (дети 0-9 лет, на 1000 женщин 20-49 лет) для некоторых народов России (по данным переписей населения)



Разница в среднем числе детей, рожденных женщинами, достигшими указанного возраста (25-29, 30-34, 35-39 и 40-44 года), по данным переписей 2002 и 2010 годов (2010-2002)



Среднее число детей, рожденных женщинами к возрасту 50-54 года у отдельных народов (по данным переписей, на 1000 женщин)



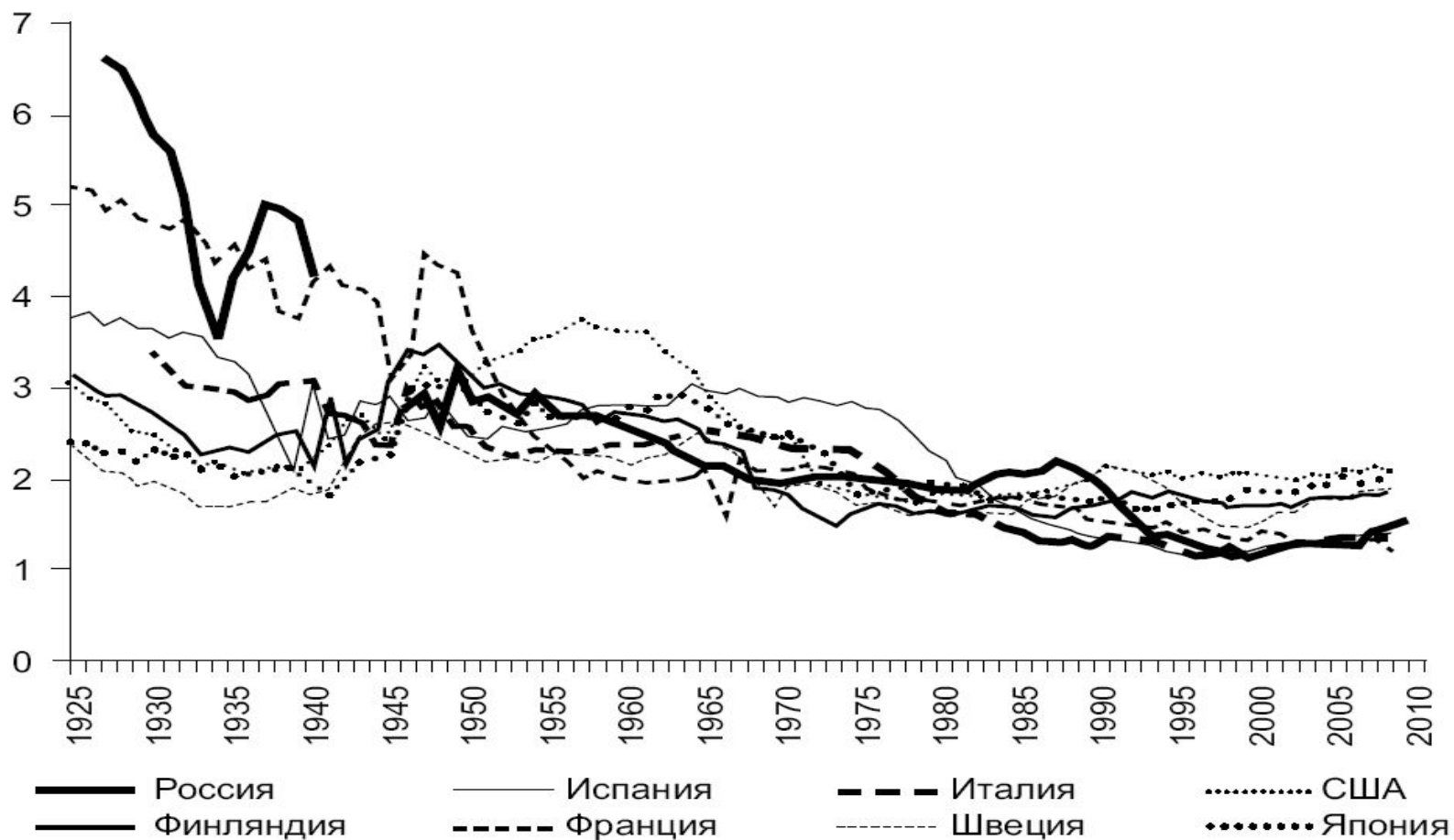


Рис. 3.1. Коэффициент суммарной рождаемости (число рождений на одну женщину условного поколения) в некоторых развитых странах, 1925—2008 гг.

Источник: база данных ИДЕМ НИУ ВШЭ.

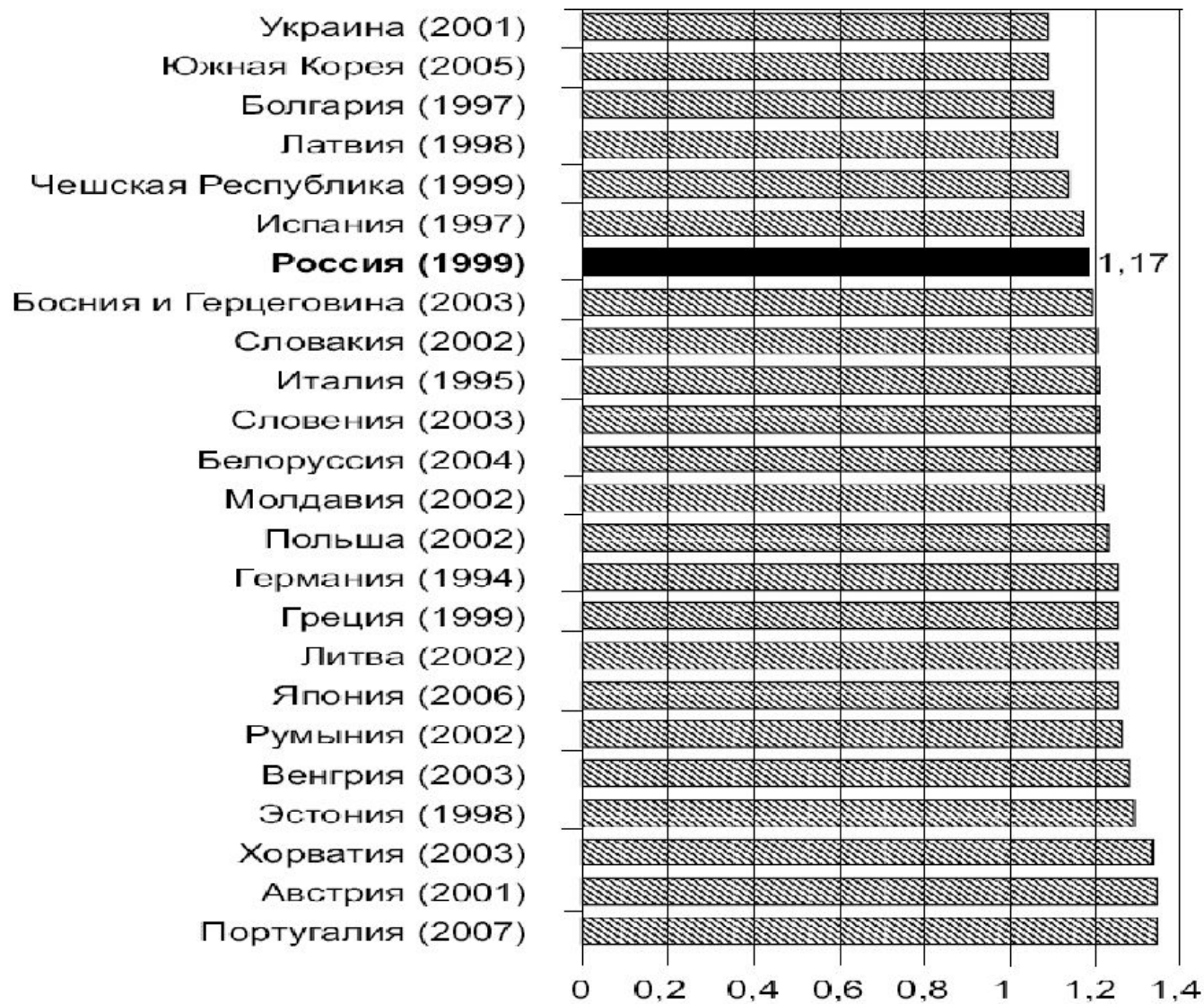


Рис. 3.2. Минимальные значения коэффициента суммарной рождаемости, достигнутые в некоторых странах в 1990—2000-е годы

Источник: база данных ИДЕМ НИУ ВШЭ.

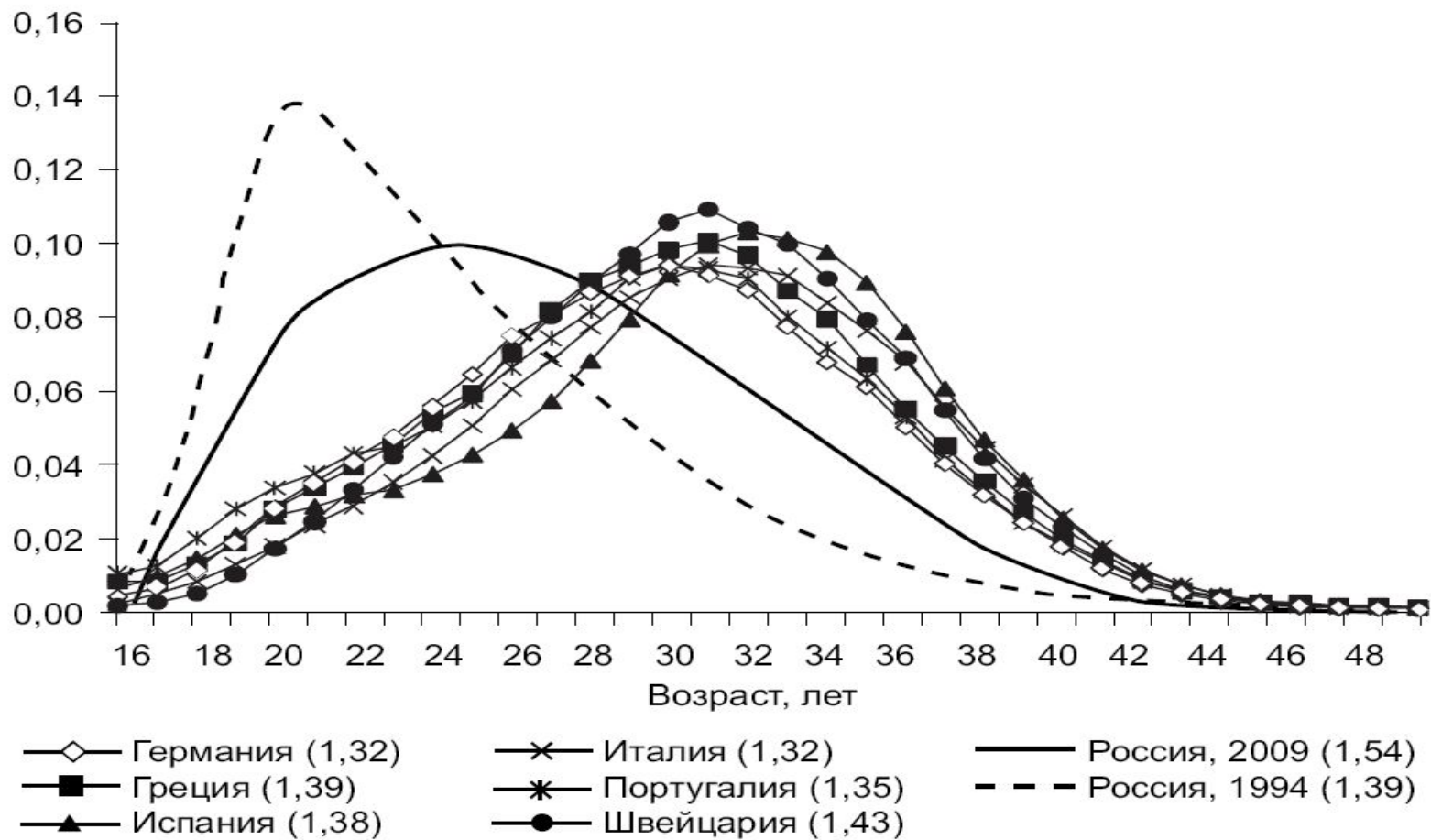


Рис. 3.7. Возрастные коэффициенты рождаемости в России (1994, 2009 гг.) и некоторых странах со сходным уровнем рождаемости в 2005—2007 гг., в расчете на 1000 женщин (в скобках — коэффициент суммарной рождаемости)

Источники: для России — расчеты автора на основе неопубликованных данных Росстата, для других стран — данные Евростата (http://epp.eurostat.ec.europa.eu/portal/page/portal/statistics/search_database).

Возраст, лет

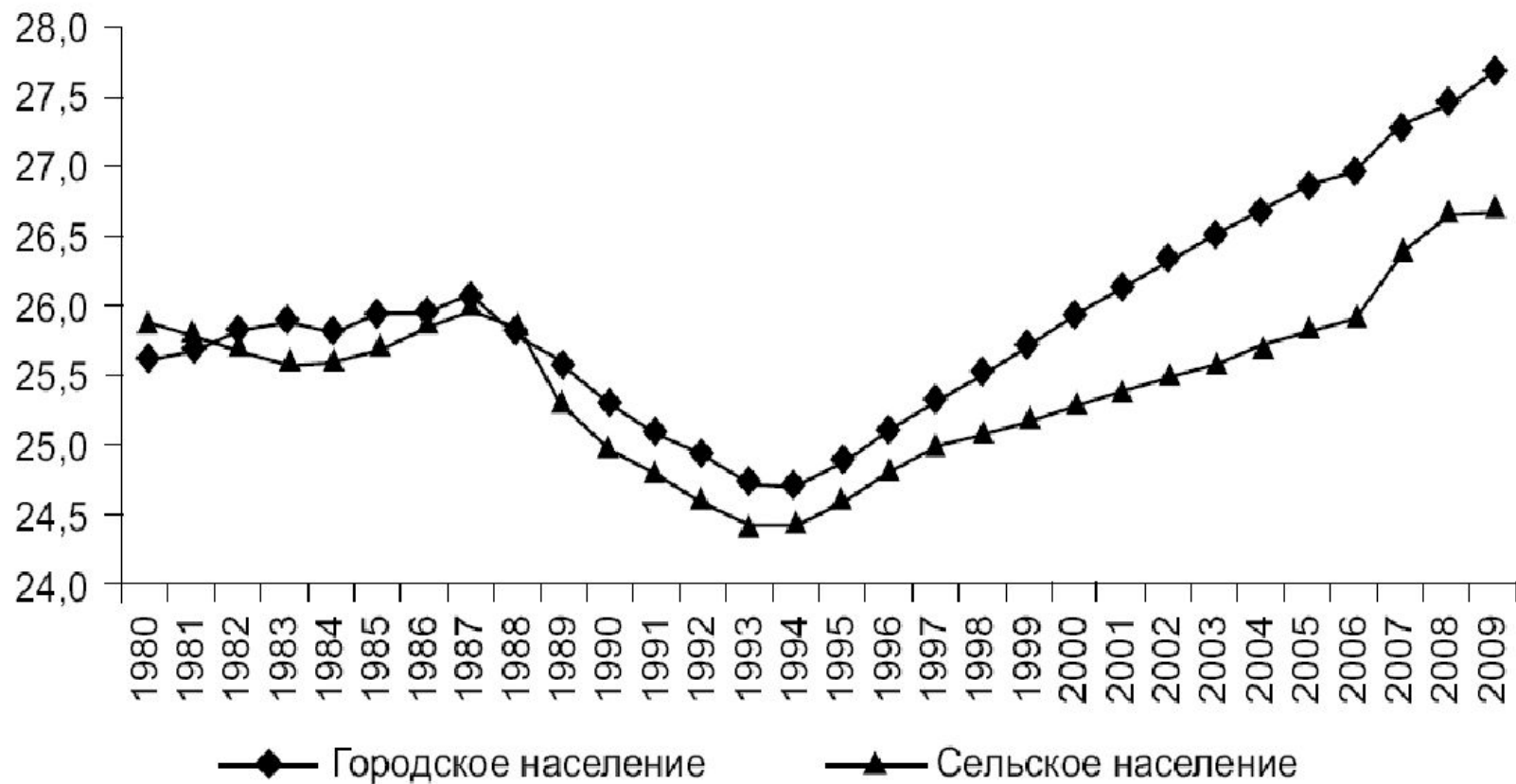


Рис. 3.10. Средний возраст материнства в городской и сельской местности, 1980—2009 гг.

Источники: Демографический ежегодник России. 2010; расчеты автора на основе неопубликованных данных Росстата.

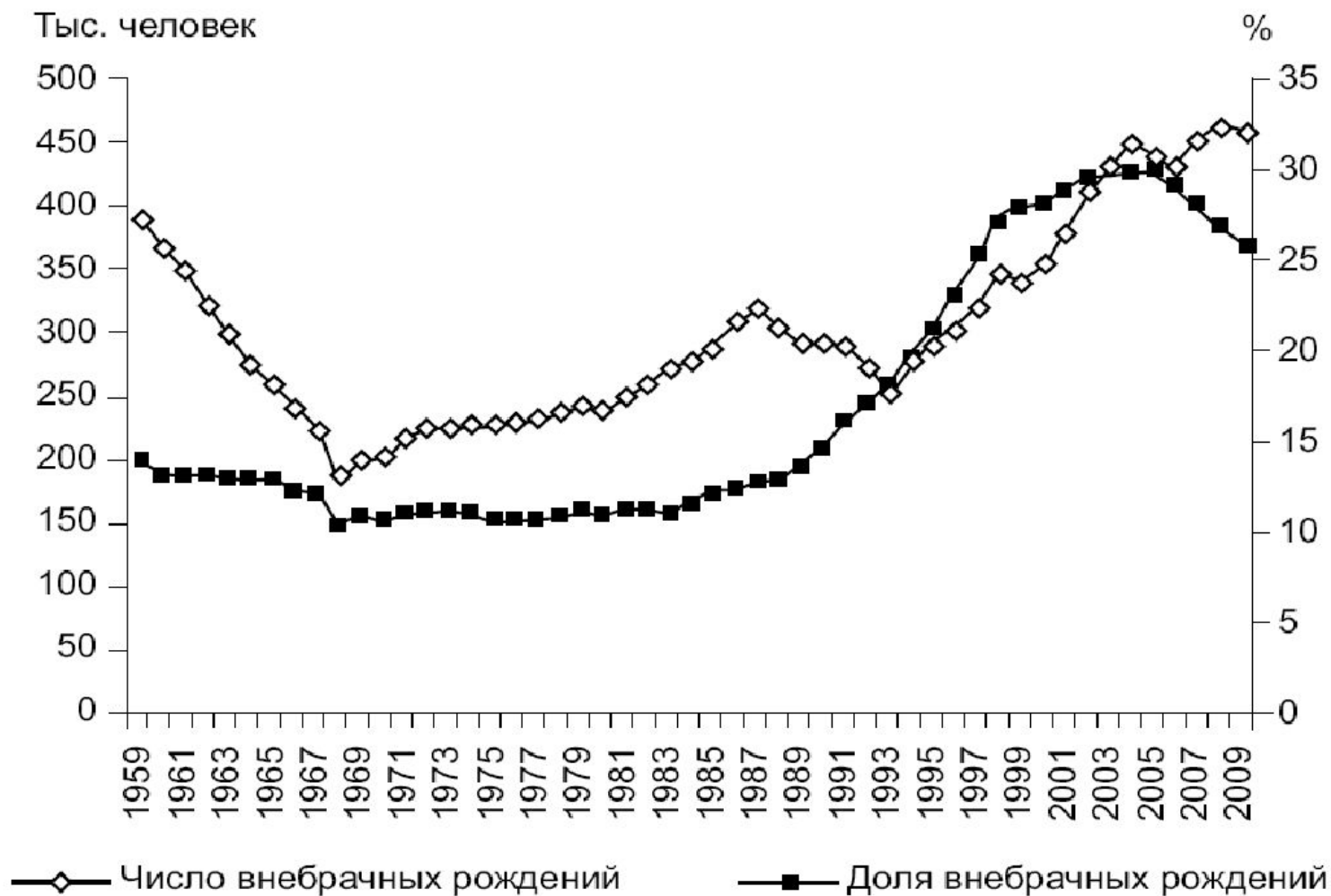


Рис. 3.13. Число родившихся в России вне зарегистрированного брака (левая ось) и их доля в общем числе родившихся (правая ось), 1959—2009 гг.

Рождаемость в Самарской области

	Январь				
	человек		прирост (+), снижение (-)	на 1000 человек населения ¹⁾	
	2016г.	2015г.		2016г.	2015г.
Родившихся	2828	2989	-161	10,4	11,0

РОЖДАЕМОСТЬ, СМЕРТНОСТЬ И ЕСТЕСТВЕННЫЙ ПРИРОСТ НАСЕЛЕНИЯ САМАРСКОЙ ОБЛАСТИ

Годы	Всего, человек			На 1000 человек населения		
	родившихся	умерших	естественный прирост ¹⁾	родившихся	умерших	естественный прирост ¹⁾
1990	39918	35964	3954	12,3	11,1	1,2
1991	35785	36470	-685	11,0	11,2	-0,2
1992	32245	38568	-6323	9,9	11,8	-1,9
1993	29705	45678	-15973	9,1	14,0	-4,9
1994	30041	50109	-20068	9,1	15,2	-6,1
1995	28409	48917	-20508	8,6	14,8	-6,2
1996	26397	47293	-20896	8,0	14,3	-6,3
1997	25398	44425	-19027	7,7	13,4	-5,7
1998	25939	44883	-18944	7,9	13,6	-5,7
1999	24689	49764	-25075	7,5	15,1	-7,6
2000	25791	53914	-28123	7,9	16,4	-8,5
2001	26635	53418	-26783	8,2	16,4	-8,2
2002	29967	52930	-22963	9,2	16,3	-7,1
2003	31688	52920	-21232	9,8	16,4	-6,6
2004	32390	52096	-19706	10,0	16,1	-6,1
2005	31148	51789	-20641	9,7	16,1	-6,4
2006	32058	49890	-17832	9,9	15,5	-5,6
2007	33949	48682	-14733	10,5	15,1	-4,6
2008	36314	48477	-12163	11,3	15,0	-3,7
2009	36309	47044	-10735	11,3	14,6	-3,3
2010	37231	48910	-11679	11,6	15,2	-3,6
2011	36829	46320	-9491	11,5	14,4	-2,9
2012	38989	44791	-5802	12,1	13,9	-1,8
2013	39626	45985	-6359	12,3	14,3	-2,0
2014	40322	45878	-5556	12,6	14,3	-1,7

Таблица 3.22. Материнские и семейные пособия, выплачиваемые из федерального бюджета России*, 2000—2009 гг., руб.

Пособие	Год									
	2000	2001	2002	2003	2004	2005	2006	2007	2008	2009
Единовременное пособие женщинам, вставшим на учет в медицинские учреждения в ранние сроки беременности (до 12 недель)	83,5	100	300	300	300	300	300	300	325,50 до 30.06.2008; 331,52 до 31.12.2008	374,62
Родовой сертификат	—	—	—	—	—	—	7000	10 000	11 000 (1 ребенок) 13 000 (двойня)	11 000 (1 ребенок) 13 000 (двойня)
Единовременное пособие при рождении ребенка	1252,4	1500	4500	4500	4500	6000	8000	8000	8680 до 30.06.2008; 8840,58 до 31.12.2008	9989,86
Единовременное пособие при усыновлении ребенка	—	—	—	—	—	—	—	—	—	—
Ежемесячное пособие на период отпуска по уходу за ребенком до достижения им возраста 1,5 лет:										
по уходу за первым ребенком	167	200	500	500	500	500	700	1500	1627,50—6510 до 30.06.2008, 1657,61—6630,40 до 31.12.2008	Мин. 1873,10 Макс. 7492,40
по уходу за вторым и последующими детьми								3000	3255—6510 до 30.06.2008, 3315,22—6630,40 до 31.12.2008	Мин. 3746,20 Макс. 7492,40

Ежемесячные выплаты											
на каждого ребенка (до 16 лет и учащимся в общеобразовательных учреждениях до 18 лет)	58,4	70	70	70	70	—	—	—			
на детей одиноких матерей	116,9	140	140	140	140	—	—	—			
на детей военнослужащих, проходящих военную службу по призыву, на детей, родители которых уклоняются от уплаты алиментов	87,7	105	105	105	105	—	—	—			
на содержание ребенка в семье опекуна	—	—	—	—	—	—	—	4000	Мин. 4000	Мин. 4000	
оплата труда приемных родителей	—	—	—	—	—	—	—	2500	Мин. 2500	Мин. 2500	
Государственный сертификат на материнский (семейный) капитал**	—	—	—	—	—	—	—	250 000	276 250	312 162	

Зависит от региона

* Сведения о материнских и семейных пособиях в 1995—1999 гг. см. в предыдущем докладе: Население России 2007: Пятнадцатый ежегодный демографический доклад. С. 251—253.

** Право на получение сертификата имеют женщины, родившие (усыновившие) второго, третьего или последующего детей начиная с 1 января 2007 г.

Источники: информация с сайта Фонда социального страхования РФ (<http://www.fss.ru>) для 2000—2006 гг.; Обзор социальной политики в России. Начало 2000-х. М., 2007. С. 350—351.

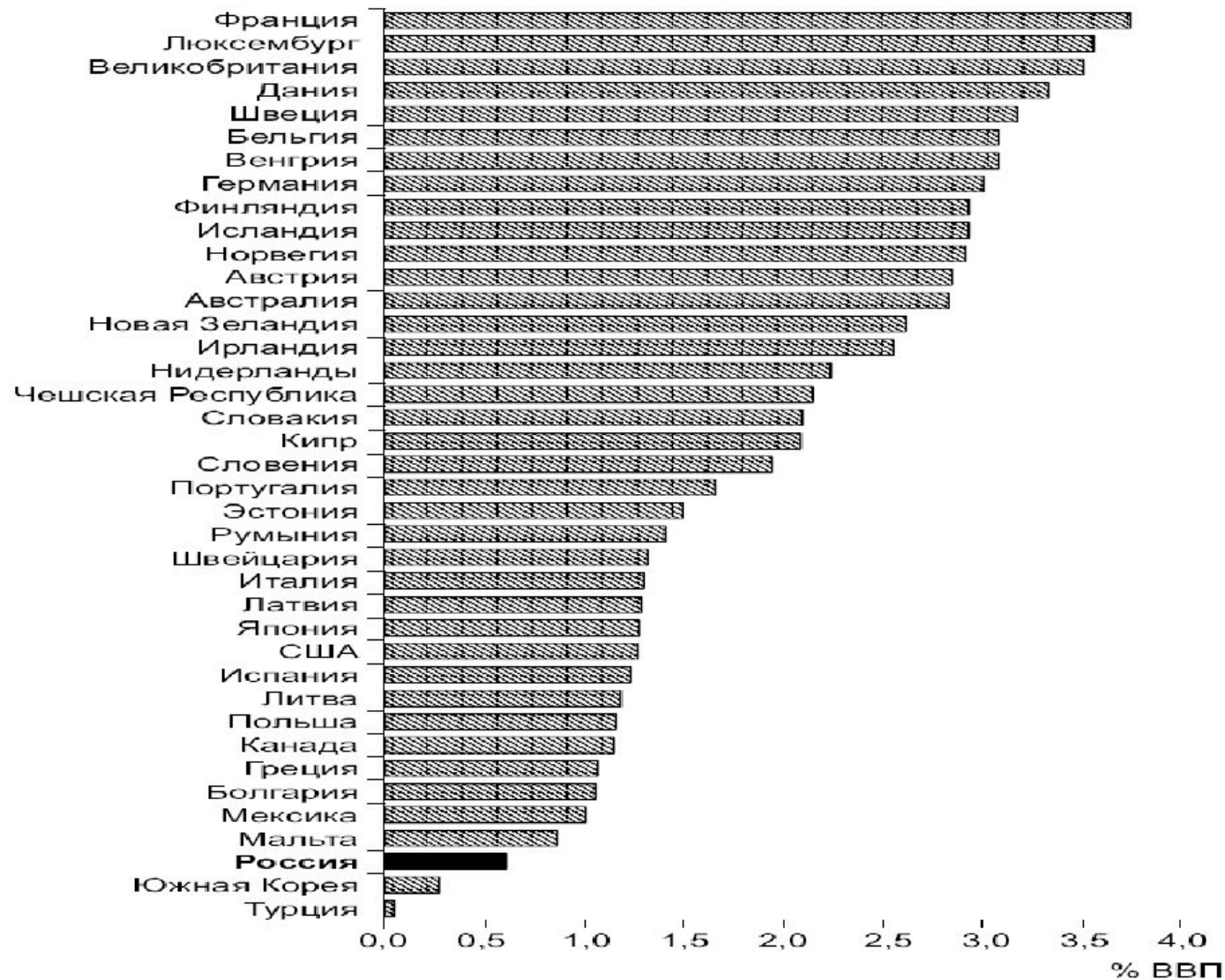
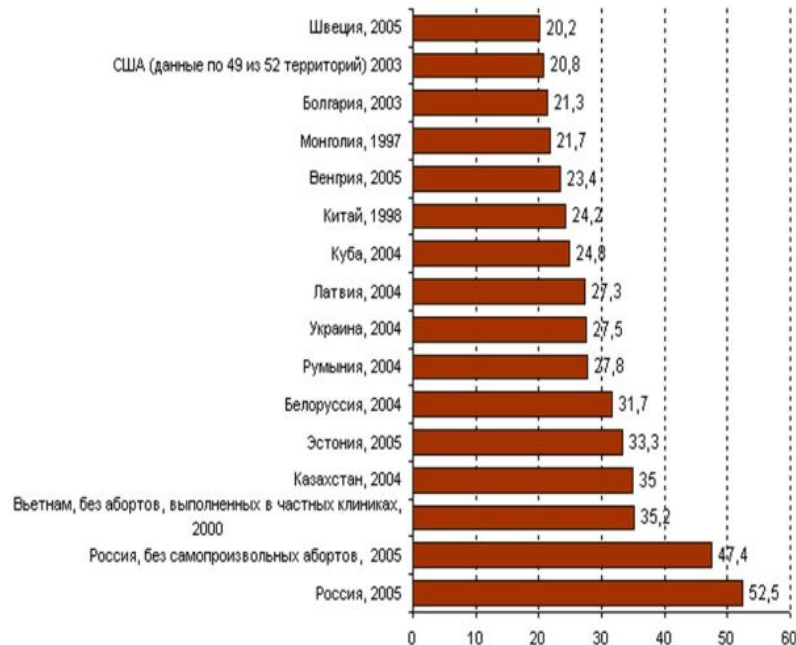


Рис. 3.23. Доли выплат на поддержку семьи и детей в странах — членах ОЭСР—26, 2005 г. (для России — 2009 г.)

Источники: OECD Social Expenditure Database (www.oecd.org/els/social/expenditure) и ESSPROS PFI.1.A Public spending on family benefits in cash, services and tax measures, in per cent of GDP, 2005, а также расчеты автора по данным Росстата (www.gks.ru) и ФСС РФ (www.fss.ru).

Аборты

Рис. 1. Страны мира с самым высоким уровнем абортов. Число абортов на 1000 женщин в возрасте 15-44 лет^[1]

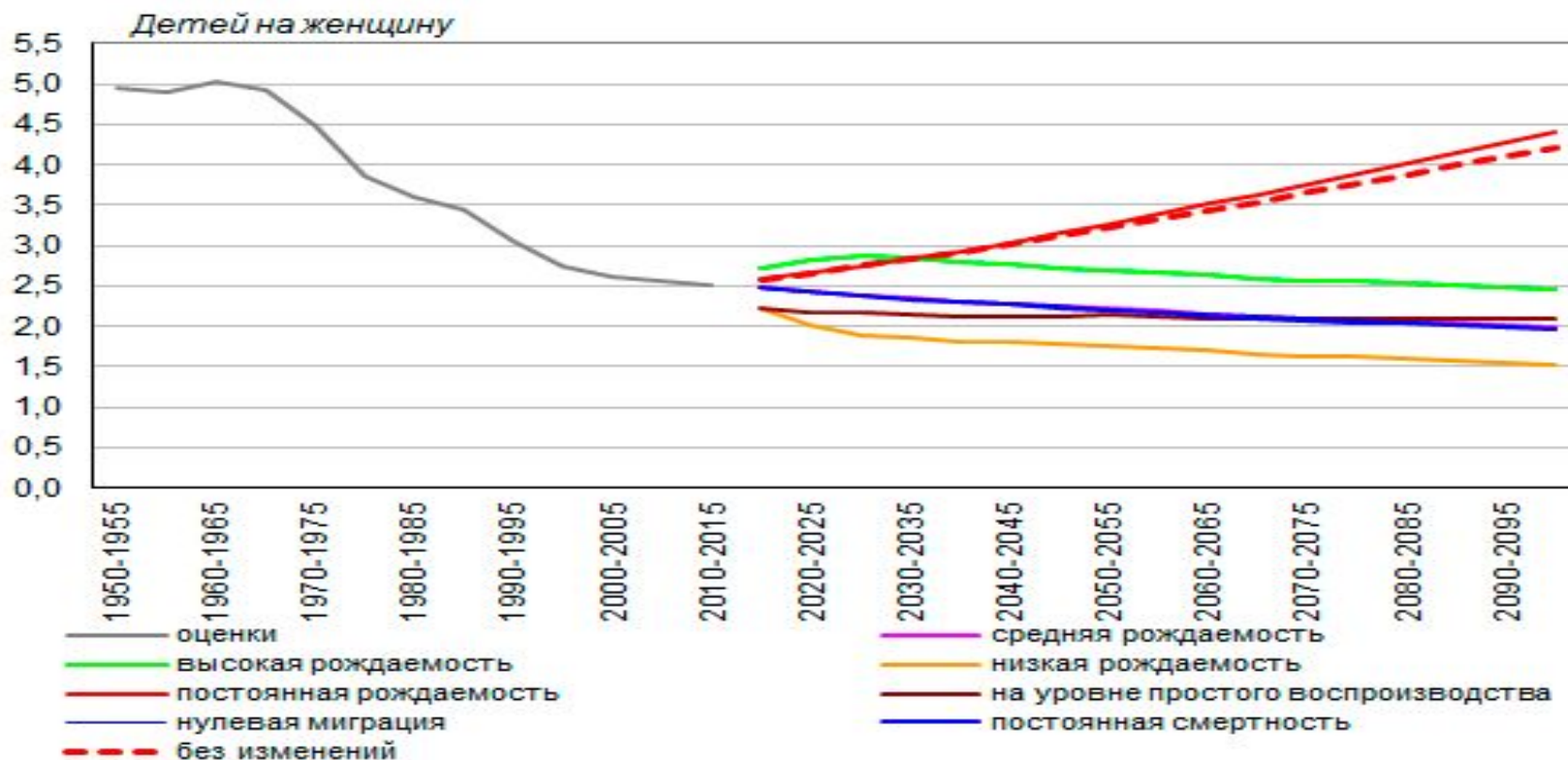


Мониторинг СМИ | Журнал | Поиск | Еп | Стратегия развития воспитания; программа действий | Библиотека

Популярные публикации

- [Рухнет ли экономика Китая?](#)
- [В РИСИ проанализировали зарубежное медиапространство](#)
- [Презентация книги РИСИ «Священное имя русской Пруссии» прошла в Калининграде](#)
- [Экономическая стратегия Китая в Центральной Азии: задачи, инструменты, результаты](#)
- [В Екатеринбурге обсудили феномен новообращенных мусульман в современной России](#)
- [Пальмира – трофей Запада?](#)
- [Эксперт РИСИ выступил на дискуссионной площадке клуба «Валдай»](#)
- [Россия бойкотировала саммит по ядерной безопасности в Вашингтоне](#)

Средний вариант прогноза рождаемости (то есть медианный вариант из множества вероятностных прогнозов рождаемости) для населения мира показывает, что коэффициент суммарной рождаемости снизится с 2,5 в 2010-2015 годы до 2,4 в 2025-2030 годы и 2,0 в 2095-2100 годы. В результате, к концу века значение коэффициента суммарной рождаемости составило 4,4, а численность населения мира, как было показано выше, - 26 миллиардов человек. По варианту высокой рождаемости, которая лишь на 0,5 превышает значения коэффициента суммарной рождаемости по среднему варианту, и при тех же вариантах прогноза смертности и миграции численность населения мира к 2100 году окажется на 9,4 миллиарда человек ниже (16 миллиардов человек), чем по варианту постоянной рождаемости. В то же время это на 5 миллиардов больше, чем по среднему варианту прогноза (11,2 миллиарда человек). При реализации варианта прогноза низкой рождаемости, которая на 0,5 ниже значения коэффициента суммарной рождаемости по среднему варианту, и при всё тех же вариантах прогноза смертности и миграции численность населения мира к 2100 году окажется на 4 миллиарда человек меньше, чем по среднему варианту (7,3 миллиарда человек).



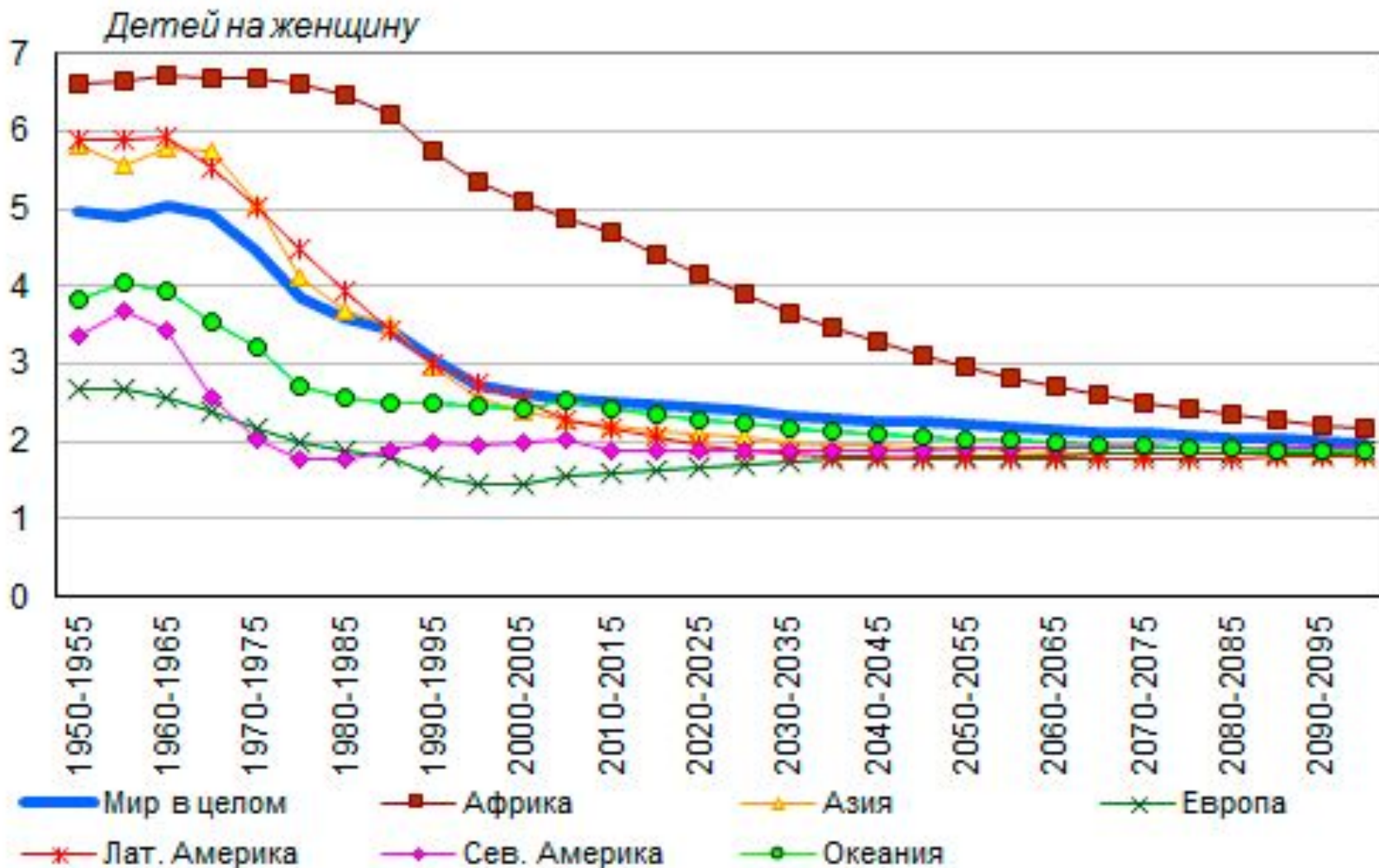
□ По оценкам ООН, в настоящее время 46% населения мира проживает в странах с низкой рождаемостью, которая не обеспечивает простого воспроизводства населения (менее 2,1 ребенка на женщину за весь репродуктивный период).

□ К таким странам сейчас относятся все страны Европы и Северной Америки, 20 стран Азии, 17 стран Латинской Америки и Карибского бассейна, 3 страны в Океании и одна в Африке (Маврикий). К числу крупнейших по численности населения стран с низкой рождаемостью относятся Китай, США, Бразилия, Россия, Япония и Вьетнам. В 25 из 83 стран с рождаемостью, не обеспечивающей простого воспроизводства населения, значение коэффициента суммарной рождаемости в 2010-2015 годы опускалось ниже 1,5 ребенка на женщину. Во многих странах этой группы отмечались незначительные колебания показателя в недавнем прошлом. В 54 странах значение коэффициента суммарной рождаемости в 2010-2015 годы немного увеличилось по сравнению с 2000-2005 и 2005-2010 годами, в 21 стране отмечалось небольшое снижение. Но только в четырех европейских странах отмечалось превышение уровня простого воспроизводства в какой-либо пятилетний период начиная с 1990-1995 годов.

Еще 46% населения мира проживает в странах со своего рода «промежуточной» рождаемостью, которые уже пережили заметно снижение рождаемости, но пока она обеспечивает расширенное воспроизводство (от 2,1 до детей на женщину). К крупнейшим странам этой группы относятся Индия, Индонезия, Пакистан, Бангладеш, Мексика и Филиппины.

- Около 9% населения мира проживает в странах с высокой рождаемостью, в которых существенного снижения рождаемости пока не наблюдалось. В таких странах женщина за свою жизнь рождает в среднем 5 детей и более. Число таких стран сократилось с 40 в 2000-2005 годы до 21 в 2010-2015 годы. Из 21 страны с высокой рождаемостью 19 расположены в Африке и 2 в Азии. К крупнейшим странам этой группы относятся Нигерия, Демократическая республика Конго, Танзания, Уганда и Афганистан.

Коэффициент суммарной рождаемости по оценкам и среднему варианту прогноза по крупным географическим регионам мира, детей на женщину



Возрастные коэффициенты рождаемости в целом по миру по оценкам и среднему варианту прогноза, отдельные периоды 1950-2100 годов, родившихся живыми у женщин соответствующего возраста на 1000 женщин того же возраста

