

Дворцово-парковый ансамбль Версаль.



Версаль – символ торжества абсолютной монархии во Франции.

Версаль – бывшая резиденция французских королей в городе Версаль, ныне являющемся пригородом Парижа; центр туризма мирового значения.

С 1666 по 1789 годы, до Великой французской революции, Версаль являлся официальной королевской резиденцией.

В 1801 году получил статус музея и открыт для публики;
с 1830 года музеем стал весь архитектурный комплекс
Версаля;

в 1837 году в королевском дворце открылся Музей истории
Франции.

В 1979 году Версальский дворец и парк включены в список
всемирного культурного наследия ЮНЕСКО.

Генрих IV, дед Людовика XIV

До XVII века Версаль был маленькой деревушкой, затерянной среди густых лесов, в которых водилось множество дичи. В этих местах любил развлекаться соколиной охотой Генрих IV (1553-1610).



Людовик XIII, отец Людовика XIV

Полюбился Версаль и его сыну, Людовику XIII (1601-1643). В 1624 году, устав от парижской суеты, придворных интриг и заговоров, он решил построить там небольшой охотничий замок для того, чтобы отдыхать в нем от светской жизни. В замке среди болот и лесов любил король проводить краткое время досуга.



Людовик XIV

Людовик XIV де Бурбон, получивший при рождении имя Луи-Дьёдонне «Богоданный», известный также как «Король-Солнце» или Людовик Великий — король Франции и Наварры с 14 мая 1643 г. Царствовал 72 года — дольше, чем какой-либо другой европейский король в истории.





Людовик XIV поставил цель показать всему миру абсолютную, обожествленную власть короля. Этой цели, по его мнению, мог бы служить искусно отделанный огромный дворец. В Париже такой дворец терялся бы среди зданий, поэтому король, недовольный прочими своими дворцами (Лувром и Тюильри), в 1660 году решил перестроить охотничий замок в Версале, сооруженный для Людовика XIII в 17 км от Парижа, в роскошный дворцово-парковый ансамбль.



Строительство началось в 1661 году и продолжалось пять десятилетий. Первым архитектором Версаля был Луи Лево (1612–1670). Оформлял парки Андре Ленотр (1613–1700). Шарль Лебрен (1619–1690) – первый придворный живописец выполнил почти всю планировку парка, а также ему принадлежат идеи многих скульптур и фонтанов, проекты интерьеров дворца.

Авторы Версаля



Архитектор – Луи Лево, живописец – Шарль Лебрэн,
первый королевский садовник – Андре Ленотр.

Версаль – это символ торжества абсолютной монархии и памятник величия Франции, демонстрация богатства и разнообразия французской национальной культуры конца XVII века.



Планировка Версальского парка имела свои прообразы в барочных садах Италии и Голландии. Осевая композиция парка уже применялась в Во-ле-Виконт. Новым в Версале было то единство пространственного замысла, которое соединило одной магистралью дворец и парк. Дворец и парк — это как бы грандиозная карта, развернутая у ног ее владельца. Этим определяется глубокое отличие Версаля от итальянских парков эпохи барокко.



Но не следует думать, что Версаль был рассчитан только на восприятие „с птичьего полета“. Стоит с балкона спуститься вниз – и зрелище решительно меняется. Здесь выступает второй аспект Версаля, его новое восприятие. Квадраты перестают быть квадратами, они в перспективе обращаются в сильно вытянутые ромбы и трапеции. Предметы, которые сверху казались расставленными в пространстве один рядом с другим, теперь сближаются, и кажется, что они стоят один за другим. Охват единым взглядом большого пространства был едва ли не главной задачей Ленотра... Своеобразная открытость, незамкнутость ясно выражены в основном композиционном замысле Версаля.



Верная композиция положена в основу планировки парка: зритель поминутно оказывается на перекрестках лучевых аллей, которые раскрывают перед ним заманчивые дали. При этом следует заметить, что по мере удаления от дворца отрезки отдельных частей планировки становятся крупнее, просторы все шире и шире.

Эта „обратная перспектива“ рождает впечатление возрастания пространственного ритма.

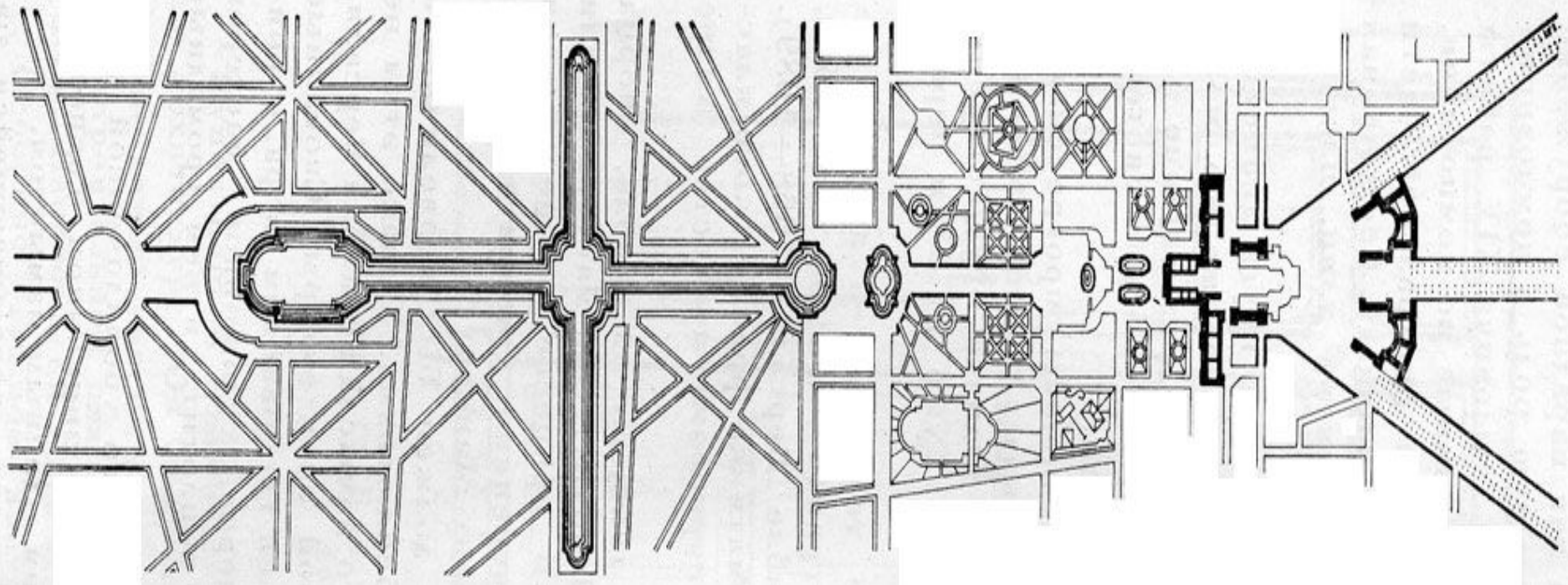


Особенности построения сложного ансамбля, как строго упорядоченной централизованной системы, основанной на абсолютном композиционном господстве дворца над всем окружающим, обусловлены его общим идейным замыслом.

К Версальскому дворцу, расположенному на террасе, возвышающейся над окружающей местностью, сходятся три широких, совершенно прямых лучевых проспекта города; средний проспект продолжается по другую сторону дворца в виде главной аллеи огромного парка. Перпендикулярно к этой основной композиционной оси города и парка расположено сильно вытянутое в ширину здание дворца. Средний проспект ведет в Париж, два других — в королевские дворцы Сен-Клу и Со; таким образом, Версаль был связан подходящими к нему дорогами с разными областями Франции.

Небольшой охотничий замок был превращён в
огромнейший и блистательный дворец с пышной отделкой.
Длина фасада составила 576,2 метра.





Дворец является доминантой парка. С востока к нему подходит знаменитое трехлучие дорог, идущих из Парижа, Сен-Клу и Со, сходящихся на Площади армии. Западный фасад обращен к парку. Пространство у дворца открыто и оформлено обширными партерами. По центру дворцового фасада расположен водный партер в виде двух плоских мраморных бассейнов, украшенных скульптурами, символизирующими реки Франции. От него начинает свое развитие главная продольная ось, на которой последовательно размещены основные композиционные узлы партерной части парка Версаль.

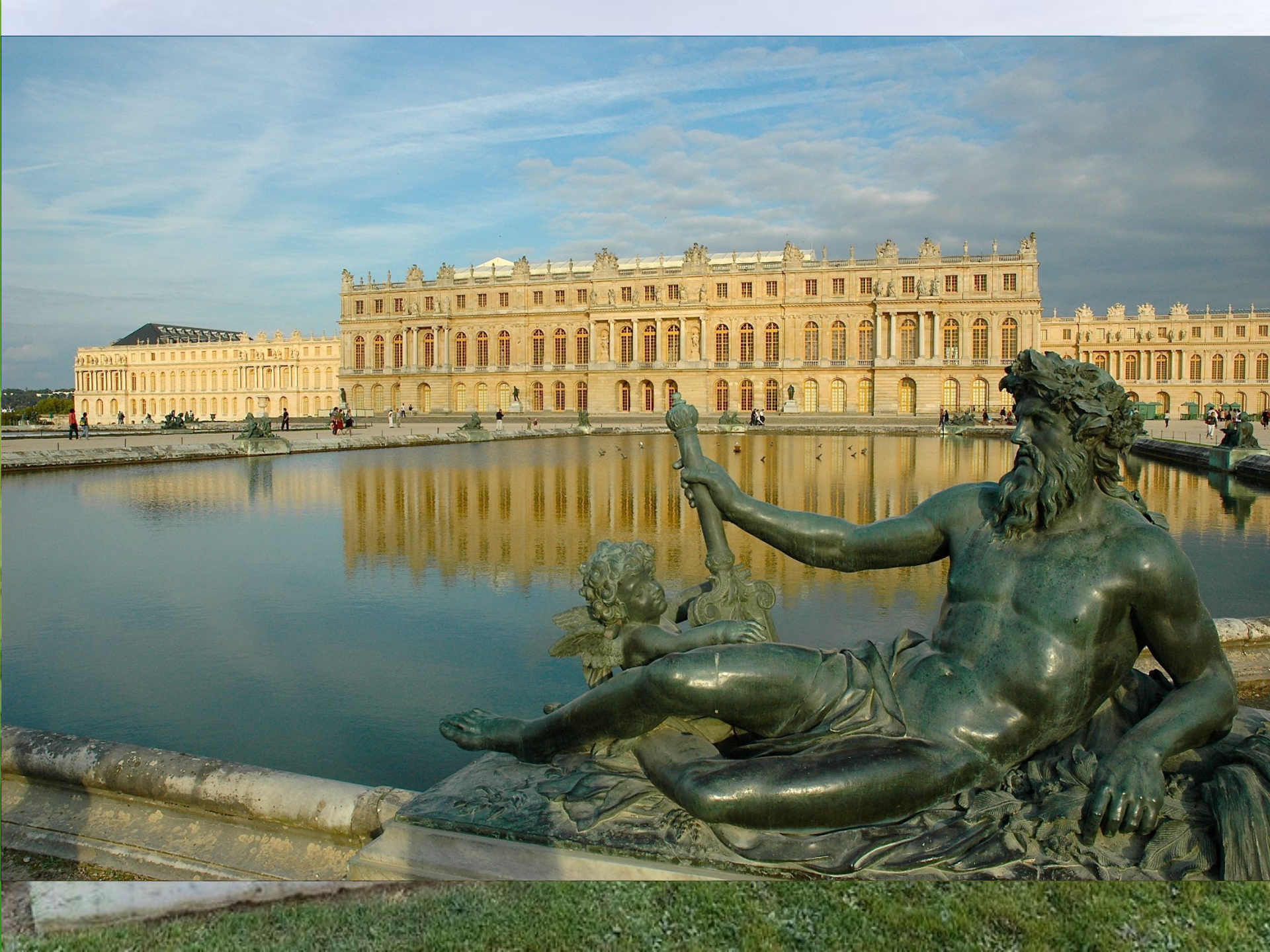
Статуя Людовика XIV на Площади армии.







Дворец стоит на широкой террасе, протянувшейся по фасаду на 670 метров, доминантой здесь являются Водные партеры, украшенные статуями, символизирующие главные реки Франции. Эти зеркальные бассейны, в которых отражаются дворец, небо и солнце – главный элемент парадной части. Здесь начинается главная продольная ось парка. За бассейнами начинался спуск по Большой лестнице, ступени которой ведут к фонтану Латоны, матери Аполлона и Дианы.





У подножия Большой лестницы расстилается пространство, на котором среди гигантских зеленых партеров, украшенных четырьмя «античными» вазами, находится круглый бассейн с фонтаном Латоны.

Согласно легенде, нимфа Латона (мать Аполлона) была возлюбленной Зевса и вынуждена была бежать, спасаясь от преследований ревнивой Геры. Гонимая посланным Герой драконом, она скиталась по всему свету. Изнемогая от усталости и жажды, нимфа попросила воды у работавших на острове людей, но те отказали ей.

Композиция фонтана Латоны состоит из нескольких круглых бассейнов, пирамидально поднимающихся один над другим. На их бортах сидят лягушки и еще какие-то странные существа: вроде бы люди, но при этом с лягушачьими головами - как будто страшное превращение человека в пресмыкающееся происходит прямо на наших глазах. Аллегоричная статуя нимфы наверху окутана струями воды, которые выбрасывают "рты" лягушек и ящериц.









Далее перспектива раскрывается на Зеленый ковер, Колесницу Аполлона и Большой канал.





Зеленый ковер – это партерный газон, расположенный на композиционной оси Версаля.

Протяженность Зеленого ковра 335 м, ширина - 40 м, включая 25-метровую полосу газона и ширину дорог, идущих по сторонам. Вдоль «ковра», у стен боскетов из подстриженных деревьев, размещены вазы, мраморные статуи и скамьи.



Обратная перспектива – вид на дворец и Королевскую аллею от бассейна Аполлона.



За Королевской аллеей, как ответное эхо фонтана Латоны, находится бассейн Аполлона с Колесницей Аполлона – одно из самых известных чудес Версаля. Жан-Батист Тюби изобразил колесницу античного бога, запряженную четверкой коней, которые царственно и стремительно выходят из воды, а тритоны трубят в свои раковины, оповещая о приближении бога.





ERIC POWELL 2007



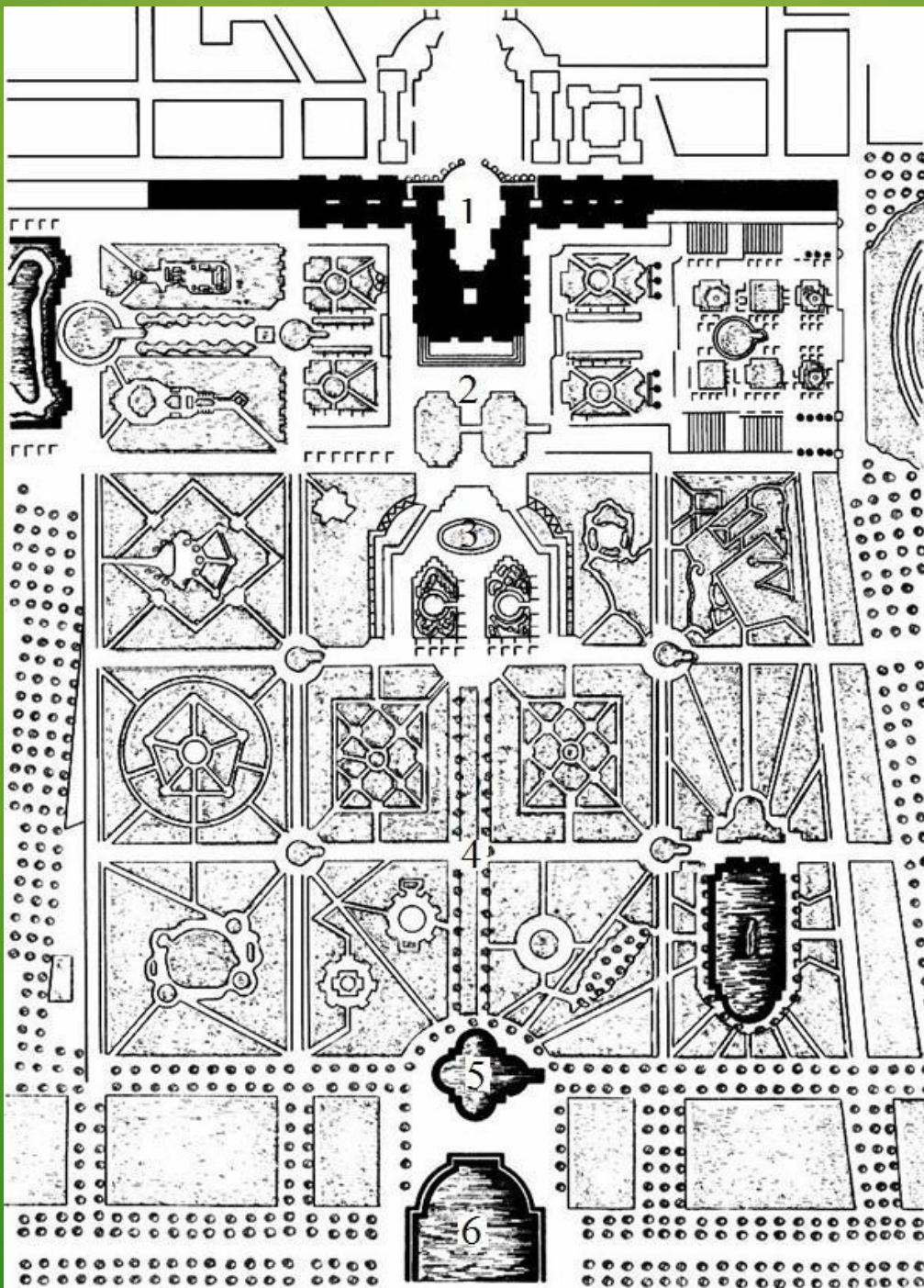






План партерной части парка Версаль.

1. Дворец.
2. Зеркальные бассейны.
3. Фонтан Латоны.
4. Королевская аллея и Зеленый ковер.
5. Бассейн Аполлона с Колесницей Аполлона.
6. Начало Большого канала.



Композиция Королевской аллеи завершается уходящей далеко к горизонту огромной водной поверхностью крестообразного канала – это Большой канал.





Размеры Большого канала: длина продольной части - 1600 м, поперечной - 1000, ширина - свыше 50 м. Канал предназначался для катания на лодках и устройства празднеств на воде. Кроме того, он выполнял важные мелиоративные функции, способствуя понижению уровня грунтовых вод и осушению территории парка. Но самое примечательное - декоративный эффект его зеркальной поверхности, освещенной солнечными лучами, особенно сильный в вечерние часы благодаря западной ориентации.

Далее перспектива раскрывается на круглую площадь «Звезда короля» с лучами сходящихся к ней дорог. Конец оси за Звездой короля фланкирован пирамидальными тополями. Ее перспектива ничем не закрыта, и общая протяженность составляет 3 км (это максимальный предел четкой видимости при рассеянном освещении).





Важную роль играют поперечные оси парка. Это прежде всего придворцовая часть с северным, южным и водным партерами. Северный партер переходит в Аллею детей и завершается Бассейном Нептуна; южный, приподнятый над поверхностью земли на 13 м, переходит в Оранжерейный сад и завершается Озером швейцарцев.



Северный партер.



linuxhacker.ru

Аллея детей и фонтан Пирамида.

Фонтан Пирамида.



Фонтан Дракон.



Бассейн Нептун.





Южный партер.



Оранжерейный сад и озеро Швейцарцев.

Вырытый в 1678 году, Швейцарский бассейн, получивший свое название в честь швейцарских гвардейцев, которые строили это озеро, устроен на месте болот и прудов, из которых закачивали воду для фонтанов парка. Этот гидрографический объект, имеющий площадь поверхности более 15 гектар, является вторым — после Большого Канала — по величине водоемом в Версале.





Придворцовая терраса.

I. Дворец.

II. Зеркальные бассейны.

A. Северный партер.

1. Фонтан Пирамида.

2. Аллея детей.

3. Фонтан Дракон.

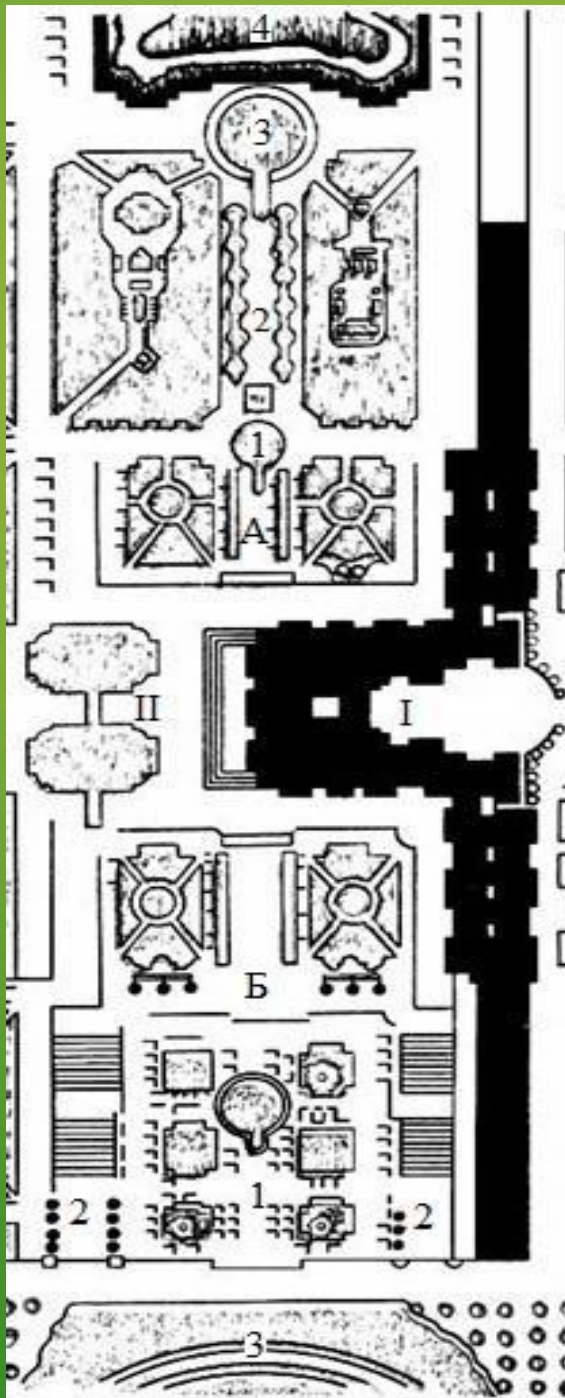
4. Бассейн Нептун.

B. Южный партер.

1. Оранжерейный сад.

2. Лестницы 100 ступеней.

3. Озеро Швейцарцев.

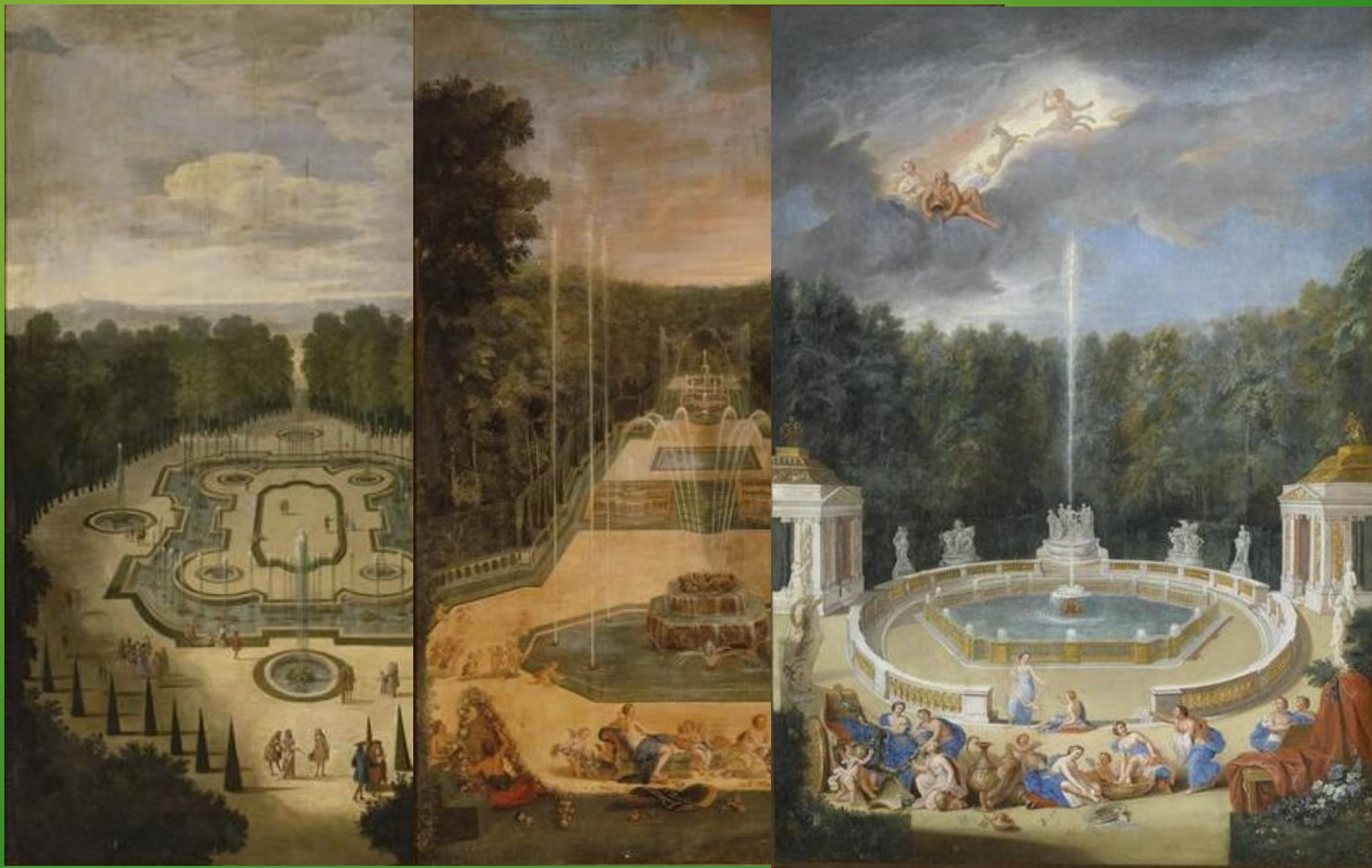


Вторая поперечная ось в виде двух широких параллельных дорог, проходящих: первая - через Колесницу Аполлона, вторая - через восточный бассейн Большого канала, - отделяет лесопарковую часть от боскетной. Между придворцовой частью и дорогой, проходящей через Колесницу Аполлона, находится участок боскетов.

БОСКЕТ (франц. bosquet от итал. boschetto – лесок, рощица) – компонент садово-паркового искусства регулярного стиля, сложившегося во Франции в XVII в. Это замкнутый участок с насаждениями, обычно правильной геометрической формы, обсаженный стриженными деревьями или кустарниками в виде плотной живой изгороди. Замкнутые пространства внутри боскетов в эпоху ренессанса и барокко назывались кабинетами (характерны в основном для итальянских садов) или зелеными залами (в боскетах Версаля). В боскетах размещались фонтаны, цветники, зеленые театры, небольшие бассейны, реже – плодовые посадки, деревья – экзоты. Некоторые кустарники подстригаются так, что напоминают архитектурные сооружения: арки, башни, пирамиды, огромные шары.

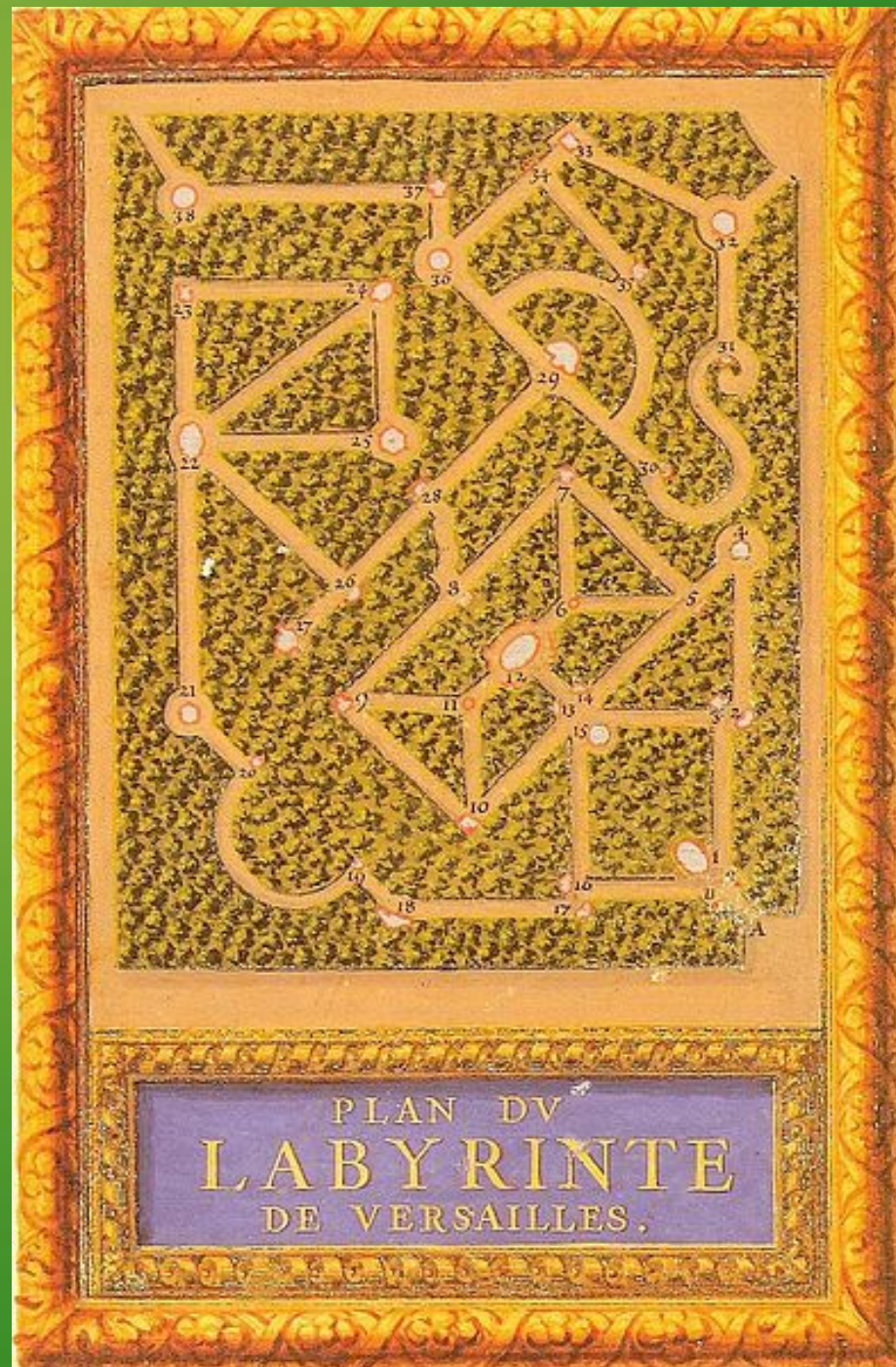


Вследствие множества реконструкций, выполненных в садах с 17-го по 19-ое столетие, многие боскеты неоднократно менялись и, вместе с этим, часто менялись их названия.



Боскет – Лабиринт

Первоначально, в 1665 году Андре Ленотр спланировал лабиринт невзрачных тропинок на участке к югу от Фонтана Латоны, возле Оранжереи. В 1669 году Шарль Перро – ныне известный, как автор Сказок матушки Гусыни – посоветовал Людовику XIV перестроить Лабиринт таким образом, чтобы он способствовал образованию Дофина (Perrault, 1669). В период между 1672 и 1677 годами Ленотр перепланировал Лабиринт, разместив на каждом из пересечений аллей 39 фонтанов, представляющих эпизоды басен Эзопа.





Боскет – Бальный зал.

В расположенном западнее Южного партера и южнее Фонтана Латоны боскете, спроектированном Андре Ленотром и построенном в 1681 – 1683 годах, находился полукруглый ступенчатый каскадный водопад, служивший декорационным задником для этой зеленой комнаты. По каменным ступеням этого фонтана и ракушкам, привезенным сюда с африканских берегов и Мадагаскара, каскадами струилась вода.

В боскете были установлены торшеры из золоченого свинца, которые держали канделябры, освещавшие пространство вокруг. В центре боскета мраморный «островок» служил для танцев, в которых Людовик XIV был признанным искусником. Музыканты рассаживались наверху каскада, а напротив был расположен амфитеатр, ступени которого выстилались газоном, что позволяло зрителям удобно сидеть. Бальный зал перестроили в 1707 году, при этом центральный островок убрали и устроили дополнительный вход.



Боскет «Бальный зал», современный вид.



Боскет «Энкелад»

Фонтан боскета, созданного в 1675 году отображал гиганта Энкелада, побежденного Олимпийскими богами и приговоренного к жизни под горой Этна.

Скульпторы (братья Марси) изобразили гиганта, наполовину погребенного под горными обломками, но отчаянно борющегося со смертью.

Этот фонтан имеет самую большую высоту струи воды среди всех фонтанов в садах Версаля — 25 метров.



Боскет «Энкелад, современный вид.



Небольшой охотничий замок был превращён в огромный и блистательный дворец с пышной отделкой, а парк удивительной красоты окружил этот дворец.

Дворцовый парк с фонтанами, бассейнами, украшенными скульптурами, раскинулся почти на ста гектарах.

Ограда, его окружавшая, протянулась на 43 км.

Парк украсили 1400 фонтанов и более 2 тысяч ваз и статуй.

Как и много столетий назад, сегодня садово-парковый комплекс красив и безупречен.

Идеи разума, единства и порядка, воплотившиеся в образах Версаля явились итогом общего развития художественной культуры Франции XVII в.

*Статистические данные о парке Версаля
(источник: Официальный сайт Версальского дворца)*

- ❖ **Площадь: 800 га.**
- ❖ **Количество деревьев: 200000 шт.**
- ❖ **Ежегодно высаживаемые цветы: 210000**
- ❖ **Число фонтанов: 50**
- ❖ **Число струй воды: 620**
- ❖ **Поверхность Большого Канала: 23 га**
- ❖ **Периметр Большого Канала: 5.57 км**
- ❖ **Длина труб, питающих фонтаны: 35 км.**
- ❖ **Потребление воды во время “Праздника фонтанов”:
3600м³**



Спасибо за внимание.