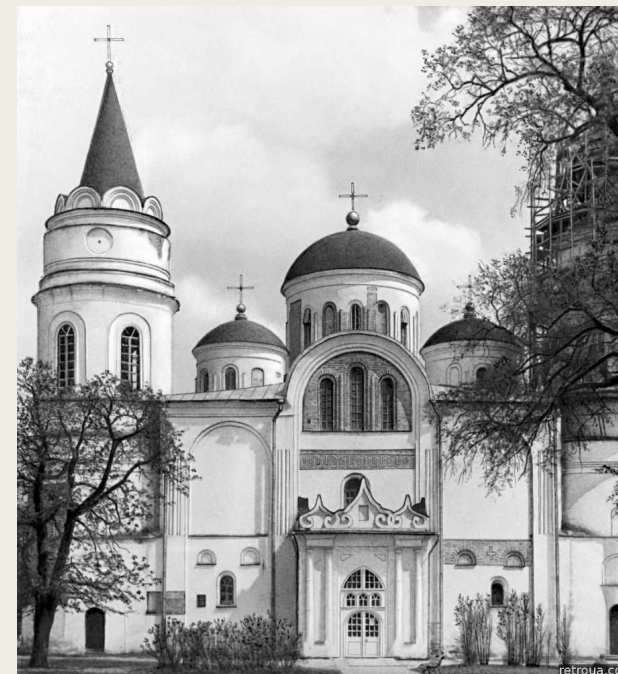




ПАМЯТНИКИ
ДРЕВНЕРУССКОЙ
АРХИТЕКТУРЫ

Особенности архитектуры

- Киевская школа выступала хранителем древних традиций храмового зодчества Киевской Руси, потому ее последователи в основном совершенствовали унаследованные пластичные решения.
- Новгородская школа отличается от остальных тяжеловесностью и простотой линий. Отличительной чертой храмов этой школы есть декор, который характеризуется пятиглавием, кубовидностью, большим количеством арок и треугольников.
- Черниговская школа: для сооружений характерна торжественность и статичность.
- Полоцкая школа: появились плоские боковые апсиды.



Церковь Успения Пресвятой Богородицы



989-996

Князь Владимир Святославич даровал церкви «десятину» своих доходов, отчего ее стали называть Богородицей Десятинной.

Церковь рухнула во время штурма Киева монголами в 1240 году.

Представляла собой характерный для византийской архитектуры трехнефный храм с тремя апсидами и тремя парами столбов, т. е. шестистолпный вариант крестово-купольного храма.

Спасо-Преображенский собор в Чернигове



ок. 1036

Представляет собой трехнефное здание, близкое по схеме Десятинной церкви, но обладающее в восточной части, т. е. перед апсидами, дополнительным членением (так называемая вима), что характерно для памятников константинопольской архитектуры.

Софийский собор в Киеве



1037

Большой пятинефный храм с крестово-купольной системой сводов. С восточной стороны имеет пять апсид, а с остальных трех - галереи. Всего у собора 13 глав, не считая завершений башен. Здание имеет четко выраженную пирамидальную КОМПОЗИЦИЮ



Софийский собор в Новгороде



1045-1050

Собор представляет собой пятинефный крестово-купольный храм. С трёх сторон центральное строение окружают широкие двухэтажные галереи. Маковицы глав выполнены в форме древнерусских шлемов. Чтобы ускорить и удешевить строительство, мастера широко использовали местный строительный материал - известняковую плиту.

Софийский собор в Полоцке



1030-1060

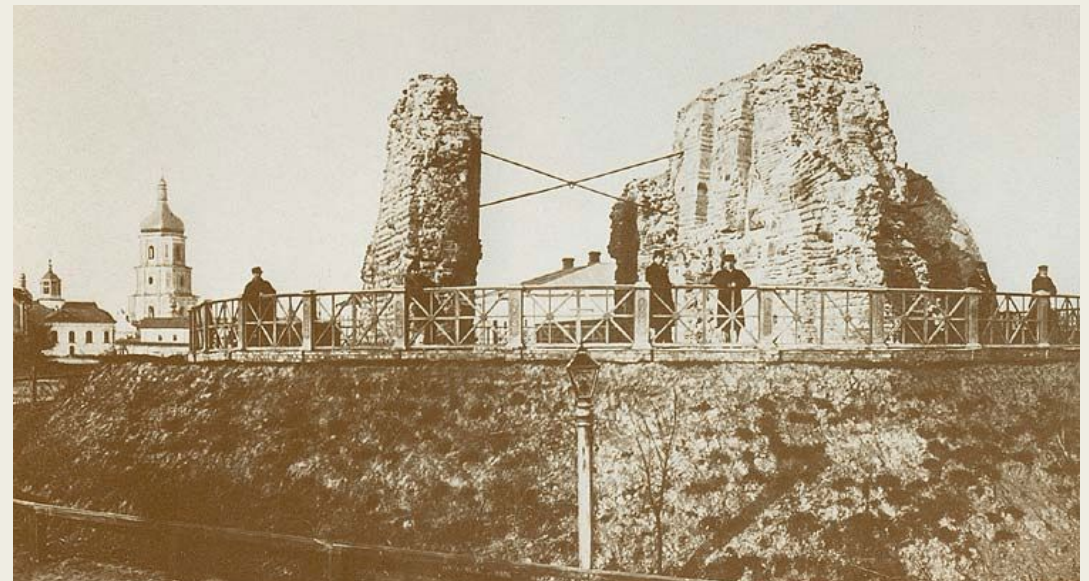
Пятинефный храм с тремя апсидами. В качестве строительного материала использовали плинфу. Кладка собора велась в классической для архитектуры Византии технике с "утопленным рядом", когда каждый второй ряд плинфы был спрятан, утоплен вглубь стены и сверху затирался цемянкой. И таким полосатым, неоштукатуренным храм был с внешней стороны в XI веке, а внутри стены были оштукатурены и расписаны фресками.

Золотые ворота в Киеве



1019-1026

Представляют собой крепостную башню с широким (до 7,5 м) проездом. Внутри проезда выступают мощные пилоны, на которые опирались арки свода. Высота сохранившихся стен достигает 9,5 метров. Строили их в технике смешанной кладки, известной ещё со времен Древнего Рима: слои камней перемежались с выравнивающими рядами плинфы. Декоративные особенности кладки хорошо читаются на лицевой поверхности стен. Венчала Ворота надвратная церковь Благовещенья.



Остатки Золотых ворот. Фотография конца XIX века.

Ирининская церковь в Киеве



Георгиевская церковь в Киеве



Храм относился к типу крестово-купольных 4-столпных. Фундаменты были выполнены из разнородного бутового камня на растворе с цемянкой. Поверхность фундамента выровнена шиферными плитами, выше идет кладка в смешанной технике из камня и плинфы со скрытым рядом.

Разрушены во время Батыева нашествия

Литература

- <https://perstni.com/magazine/history/arhitektura-drevney-rusi-korotko-o-glavnom.html>
- https://w.histrf.ru/articles/article/show/arkhitektura_drievniei_rusi