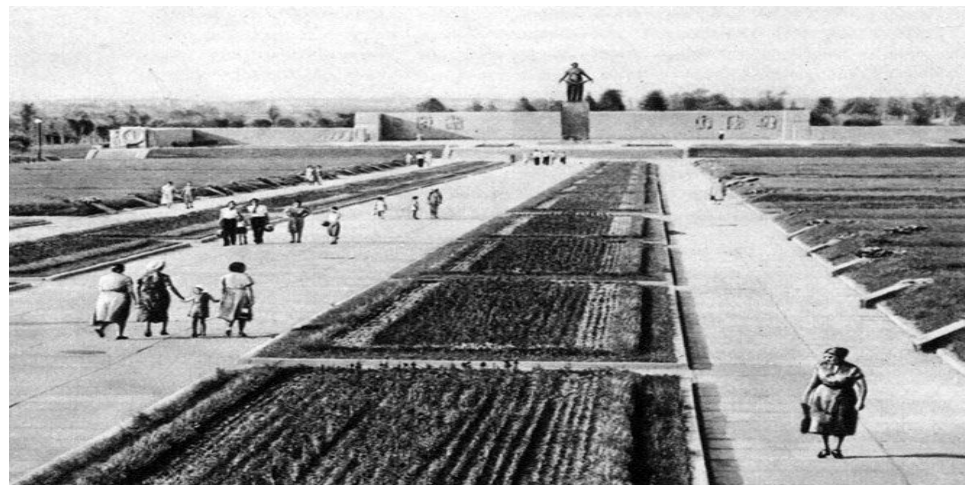


# Мемориалы С-Пб и Лен. области



## «РАЗОРВАННОЕ КОЛЬЦО»

Мемориал на Вагановском спуске западного берега Ладожского озера. Представляет собой скульптуру в виде двух, согнутых полукругом железобетонных арок. Открыт в 1966 году. Скульптура символизирует кольцо, в которое был взят город врагом, а разрыв между арками – «Дорогу жизни», проходившую по Ладожском озеру. Белые бетонные шары у подножия монумента имитируют прожекторные установки. Мемориал напоминает о тяжелом и опасном труде людей, строящих и обеспечивающих переправку грузов и людей по «Дороге жизни» - строителей, водителей грузовиков, моряков



Пискаревское

кладбище

Основано в 1939 г. Мемориал был открыт 9 мая 1960 года, в пятнадцатую годовщину Победы советского народа в Великой Отечественной войне. Вечный огонь был зажжён от огня на Марсовом поле. Его центральной фигурой является монумент «Родина – мать».



## ОБЕЛИСК «ГОРОД-ГЕРОЙ ЛЕНИНГРАД»

Установлен 8 мая 1985 года. Обелиск сооружён в соответствии с Положением о высшей степени отличия — звании «Город-Герой». Обелиск представляет из себя вертикальный гранитный монолит общей высотой 36 метров, украшенный бронзовыми горельефами и увенчанный «Золотой Звездой Героя».



## Памятник «Рубежный камень»

### «Невский пяточок»

Мемориал находится на левом берегу реки Нева на 52 километре шоссе Санкт - Петербург – Шлиссельбург. С этого плацдарма советские войска неоднократно пытались начать наступление на Мгу и Синявино навстречу войскам, наносившим удар с востока и тем самым прорвать блокаду Ленинграда. Несмотря на то, что все попытки расширить плацдарм и развить наступление закончились неудачно, Невский «пяточок» стал одним из символов мужества, героизма и



## «Цветок жизни»

Был открыт в 1968 году. Он выполнен в виде скульптуры, изображающей цветок. Памятник посвящен погибшим детям блокадного города. На каждом лепестке каменного цветка изображено лицо улыбающегося мальчика и слова: «Пусть всегда будет солнце»



## НЕВСКИЙ МЕМОРИАЛ «ЖУРАВЛИ»

Мемориальный комплекс памяти павших героев Великой Отечественной войны в Санкт-Петербурге. В композицию входят монументальная стела с летящими журавлями, обелиск, надгробные плиты и бронзовая статуя девушки с венком.

Сооружён в 1977—1980 годах на месте братских захоронений.



## ПОДВОДНАЯ ЛОДКА Д-2 «НАРОДОВОЛЕЦ»

Советская дизель-электрическая торпедная подводная лодка времён Второй мировой войны. За период войны «Д-2» совершила 4 боевых похода, произвела 12 торпедных атак с выпуском 19 торпед. В 1989 году специальным постановлением правительства было решено создать мемориальный комплекс героям-подводникам Великой Отечественной войны, учёным, конструкторам и судостроителям.





## Деревня Дусьево

Во время блокады через Дусьево проходила автомобильная Дорога жизни, поэтому неслучайно здесь установлен памятник "Легендарная полупторка" и мемориальный знак "Неизвестному шоферу". Так же деревня Дусьево во время битвы за Ленинград стала местом сосредоточения десятков госпиталей и лазаретов



## «Синявинские Высоты»

В 1941-1943 годах на Синявинских высотах – возвышенность до 50 метров над уровнем моря, шли ожесточенные и кровопролитные бои. Немецкие войска, захватившие их 7 сентября 1941 года, создали здесь мощную систему оборонительных сооружений. Синявинские наступательные операции советских войск в 1941-1942 годах успеха не имели. Две большие аллеи с памятниками и мемориальными досками, центральный памятник, площадка братских воинских захоронений (справа от центрального памятника), площадка памятников и памятных знаков (слева от центрального памятника) и родник под горой



## МОНУМЕНТ ГЕРОИЧЕСКИМ ЗАЩИТНИКАМ ЛЕНИНГРАДА НА ПЛОЩАДИ ПОБЕДЫ

Памятник расположен у южного въезда в Ленинград—Петербург и обращен в сторону линии фронта, которая во время блокады была на Пулковских высотах. Открытие монумента состоялось 9 мая 1975 года, в честь 30-летия Победы в Великой Отечественной войне. Памятник является центром комплекса «Зелёного пояса Славы»