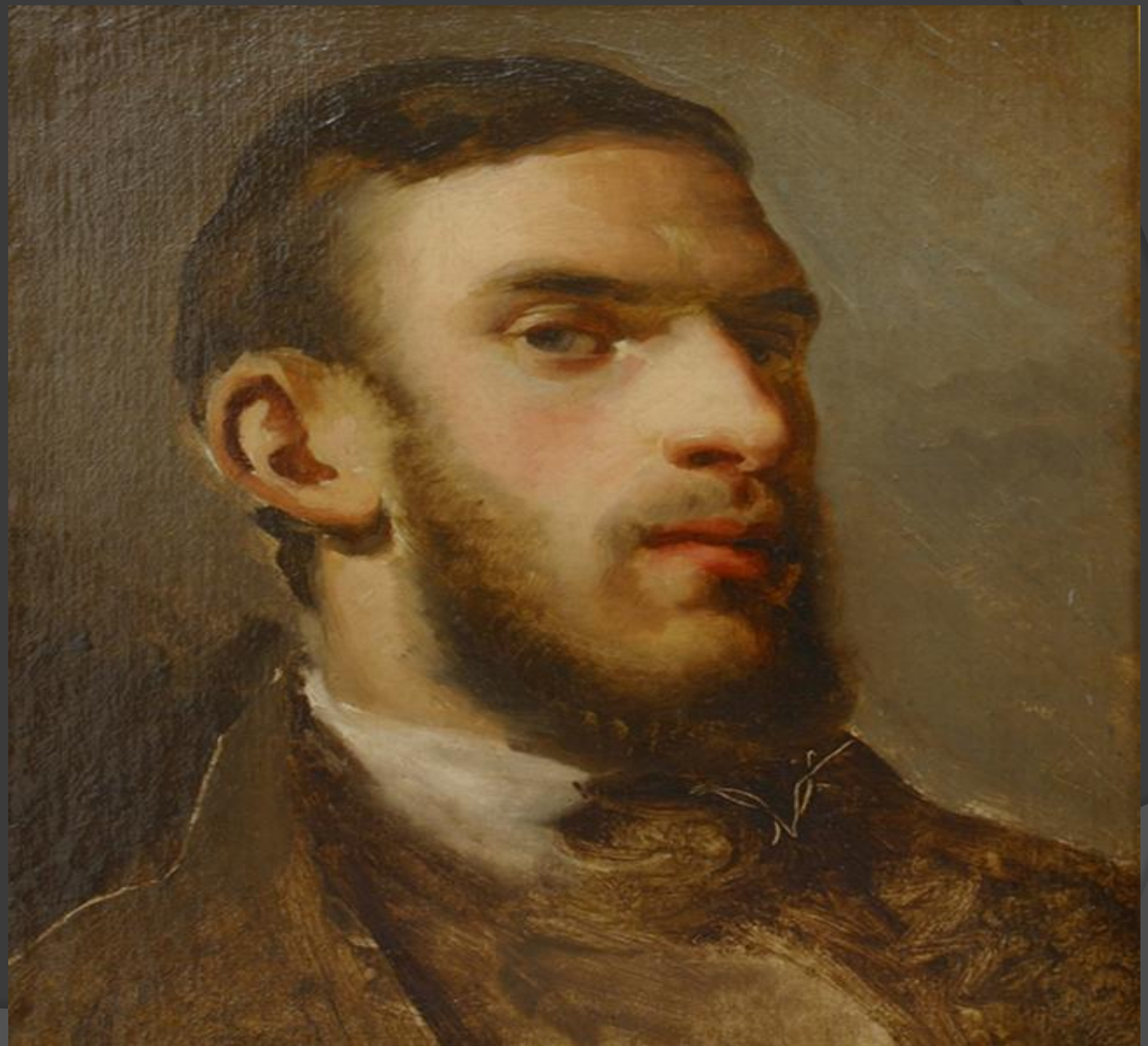


КАМИЛЬ ПИССАРРО

(10.07.1930-13.11.1903)

Импрессионисты на верном пути, их искусство здоровое, оно основано на ощущениях и оно честное.





«Женщина, сжигающая сучья»



«Оперный проезд в Париже»

Главная тема его творчества – это Париж. Творец не ставил перед собой цели передать внешний образ города. Скорее, он писал чувства и эмоции. Одним из любимейших мотивов Писсаро являются уходящие вдаль улицы. И эта картина – идеальное композиционное решение данной тематики. Многоэтажные тяжелые дома не перегружают картину и сдвинуты немного в сторону, а внимание привлекает поток людей, направляющихся по своим делам. И эта суета не нарушает спокойствия и умиротворения, исходящих от полотна. Автор подсознательно увеличивает протяженность французских улиц. На самом деле опера расположена намного ближе, чем изображено Писсаро. На каждом полотне художника Париж уникален.



«Бульвар Монмартр в Париже»

Особой в этом плане оказалась серия рисунков с изображением бульваров Парижа. Писсарро отступает от традиций, отказываясь рисовать памятники архитектуры и так широко известные в мире. Он жаждет передать настоящую жизнь Парижа, изображая город как среду существования людей. «Бульвар Монмартр» привлекает своей оживлённостью. К передаче жизни посредством движения и стремился художник. Он избегает привычной серости и мягкости тонов в изображении Парижа. Его манит жизнь, которая кипит на бульваре, вечное движение людей, что подтверждает продвижение всего человечества на пути к будущему.



«Бульвар Монмартр. Ночь»



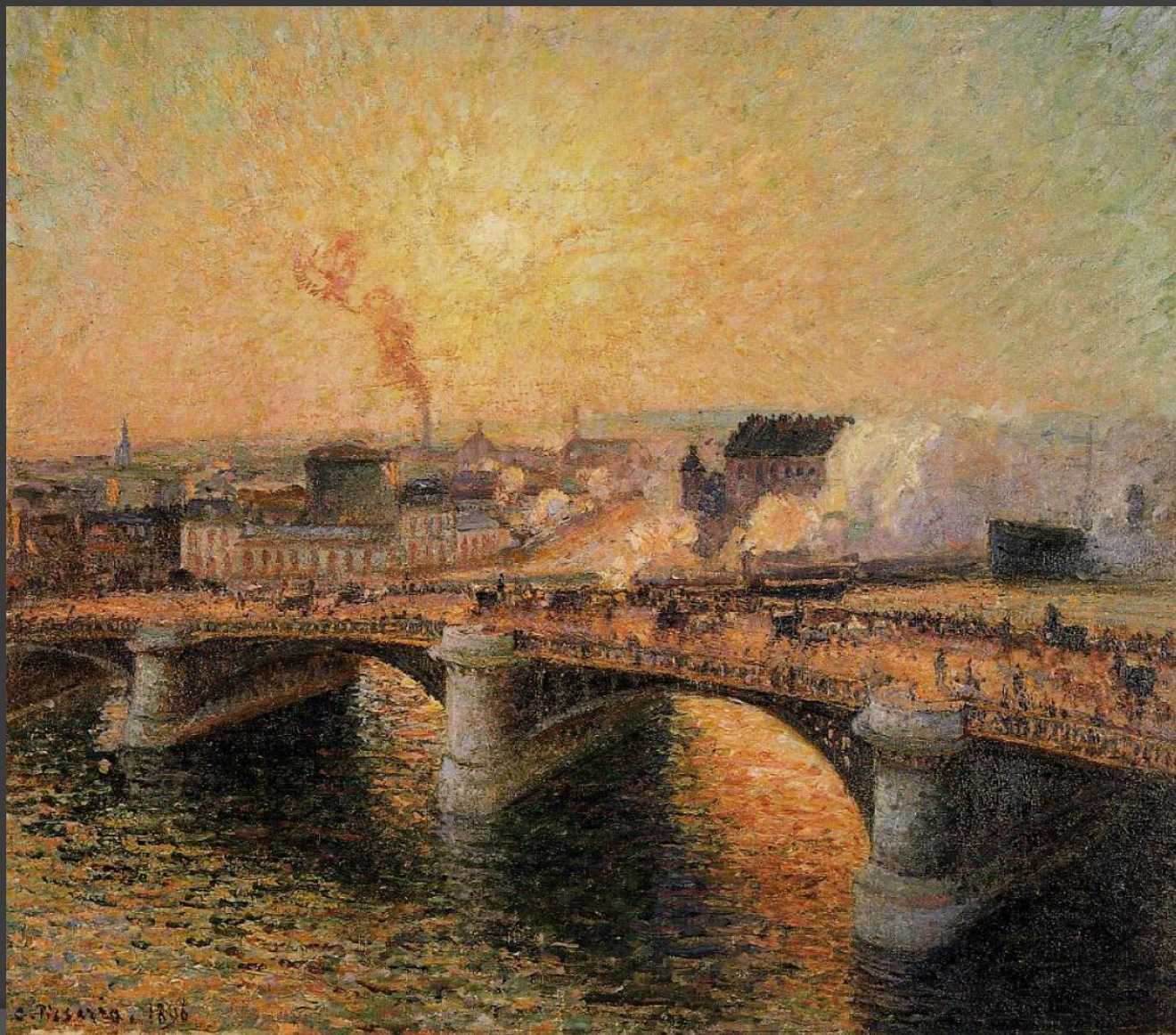
«Девочка с прутом»

Это одна из самых важных в творчестве Писсарро. Перспектива и, одновременно, приближенность объекта являются композиционными особенностями, характерными для работ Дега, которыми так восхищался Писсарро. Задумчивое лицо девочки, легкий наклон головы, умиротворенность и покой — это, так или иначе, напоминает фигуры с полотен Милле или Ренуара.

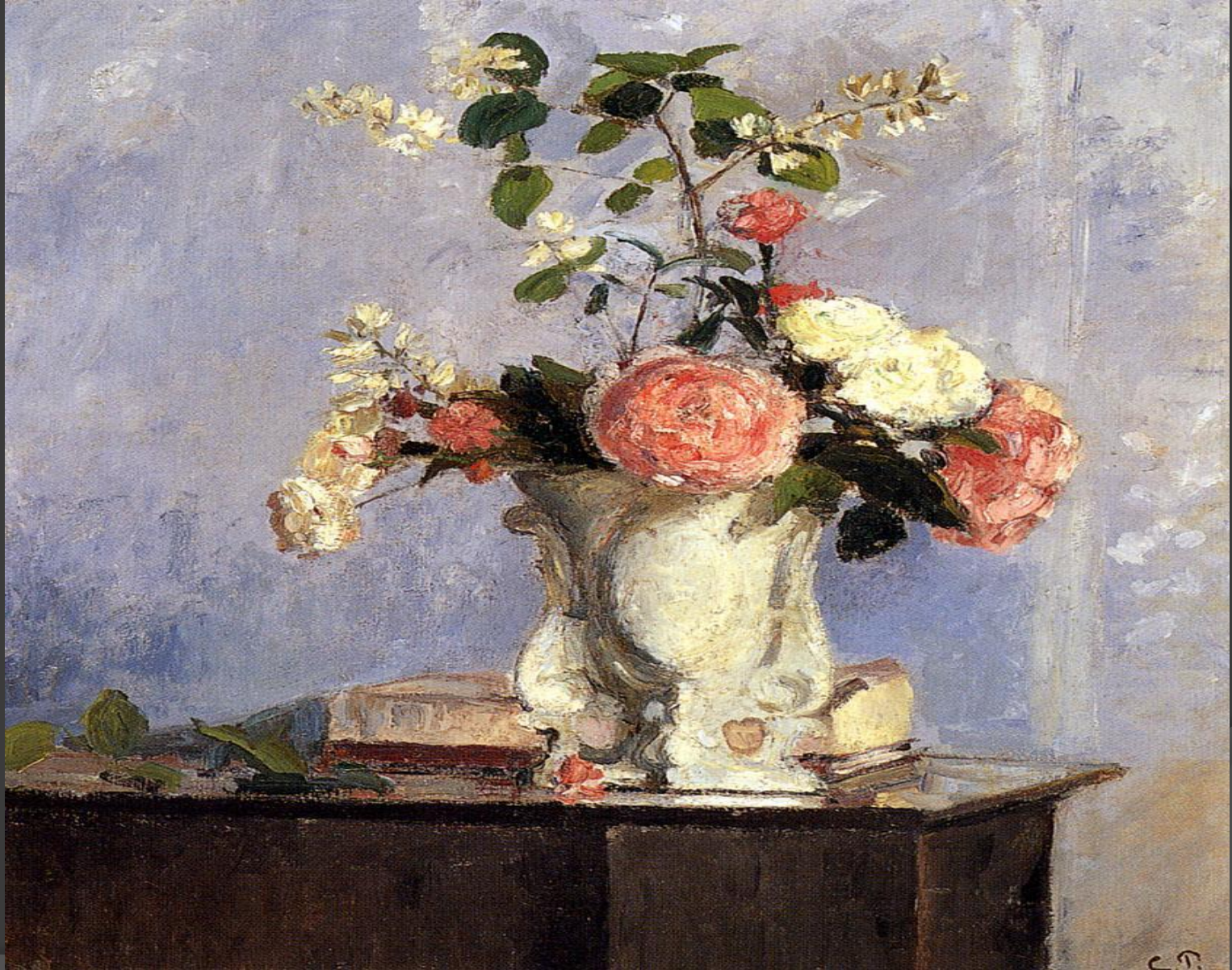


«Мост в Буалдьё. Закат»

Техника исполнения картины "Мост в Буалдьё" типична для импрессионизма: она далека как от пуантилизма, так и от техники, характерной для шестидесятих годов. Широкие, плавные мазки, светлая палитра, состоящая сплошь из "живых" цветов, помогают художнику создать эффект игры света на поверхности воды.



«Букет цветов»



«Въезд в деревню Вуазен»

Когда в июне 1871 года Писсарро возвращается из Лондона в Лувесьен, оказывается, что дом его разрушен, а большинство картин уничтожено. Однако, невзирая на потери, он продолжает писать с присущим ему энтузиазмом. Работает в свободном, легком стиле, приобретенном во время пребывания за границей. Картина "Въезд в деревню Вуазен" исполнена именно в такой манере. Спокойные цвета, деликатные мазки и умиротворенное настроение уходящего дня.



«Беседа двух женщин»



«Дорога из Версаля в Лувесьенн» наиболее ярко представляет тот переходный период в творчестве Писсарро, поскольку соединяет в себе черты, характерные для его раннего творчества, с элементами новой манеры. Такой смешанный характер несет и тематика картины: с одной стороны, портрет, а с другой, — жанровая сцена. Возможно, в этом сказывается восхищение "Женщинами в саду" Моне. Композиция картины геометрична, рисунок как бы разделен на две отдельные части. Левая часть, исполненная в темных тонах, несет в себе воспоминание о раннем периоде творчества Писсарро. Правая же часть, благодаря прозрачности цвета, легкой фактуре и тонкой нюансировке наполнена атмосферой света, типичной для импрессионизма.



«Пейзаж на Сент Томас»



Спасибо за внимание



Презентацию подготовила:

Мингалиева Камилла, 10 класс