

Лекция 11. Социально-экономическое развитие пореформенной России

- Особенности экономического и социального развития
 - Особенности развития капитализма в России
 - Пореформенная промышленность
 - Развитие сельского хозяйства
 - Внутренняя и внешняя торговля
-

Площадь территории и численность населения России

1858 год:

площадь территории —

18,2 млн кв. км

численность населения

—

74,5 млн человек

1897 год:

площадь территории —

21,8 млн кв. км

численность населения

—

128,9 млн человек

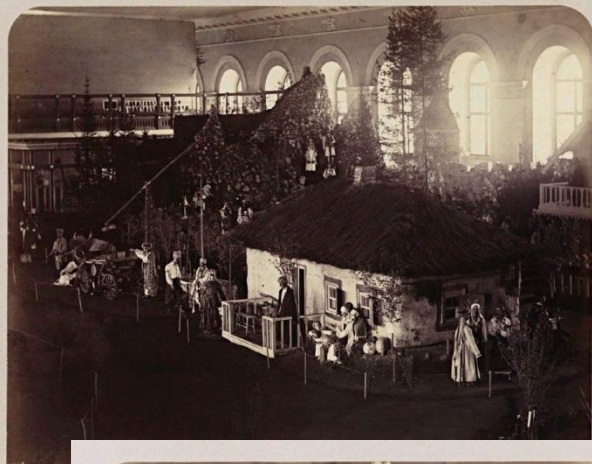
Этнографическая выставка 1867 г.



РУССКАЯ ЭТНОГРАФИЧЕСКАЯ ВЫСТАВКА ВЪ МОСКВѢ
1867 ГОДА.



Всероссийская
выставка 1867 года



РУССКАЯ ЭТНОГРАФИЧЕСКАЯ ВЫСТАВКА ВЪ МОСКВѢ
1867 ГОДА.



Всероссийская
выставка 1867 года

Изменения в социальной структуре российского общества в пореформенный период



Города России

с численностью населения более 100 тыс. человек (на 1897 год)

- Санкт-Петербург — 1 264 900
 - Москва — 1 038 600
 - Варшава — 683 700
 - Одесса — 403 800
 - Лодзь — 314 000
 - Рига — 282 200
 - Киев — 247 700
 - Харьков — 174 000
 - Тифлис — 159 600
 - Ташкент — 155 700
 - Вильна — 154 500
 - Саратов — 137 100
 - Казань — 130 000
 - Ростов-на-Дону — 119 500
 - Тула — 114 700
 - Астрахань — 112 900
 - Екатеринослав — 112 800
 - Баку — 111 900
 - Кишинев — 108 500
-

ВАЖНЫЙ ПОКАЗАТЕЛЬ:

За 40 лет крестьянское население в Европейской
России увеличилось
с 48,9 до 80 млн. человек!

Особенности экономического и социального развития

- Сохранение традиционных структур в экономике и политической сфере
 - Многоукладность экономики
 - Диспропорции по основным отраслям экономики
 - Незавершенность процесса первоначального накопления капитала
 - Неподготовленность общества к капиталистическим отношениям
 - Сохранялась гипертрофированная роль государства во всех сферах жизни общества
 - Модернизация в России растянулась на длительный срок
-

Особенности развития капитализма в России

- Быстрые темпы развития
 - Многоукладность промышленности
 - Неравномерность размещения промышленности по территории и отраслям
 - Роль государства в развитии промышленности, основа формирования системы госкапитализма
 - Привлечение иностранного капитала
 - Развитие капитализма «вширь»
-

Пореформенная промышленность

- Завершение промышленного переворота
 - Развитие железнодорожного строительства (потребности с/хозяйства, обеспечение стратегических интересов России)
 - 1857 г. – Главное общество российских железных дорог
 - 1865 г. – учреждение Министерства Путей сообщения. Построено 3700 км ж/д
 - 1867 г. – Железнодорожный фонд
 - Предоставление концессий частным лицам и земствам. Льготы и гарантия прибыли.
 - 1880 г. – 23 тыс. км железных дорог. Но: злоупотребления в строительстве и эксплуатации заставили правительство начать выкуп в казну ж/д.
 - 1880 г. – Общий Устав российских железных дорог.
-



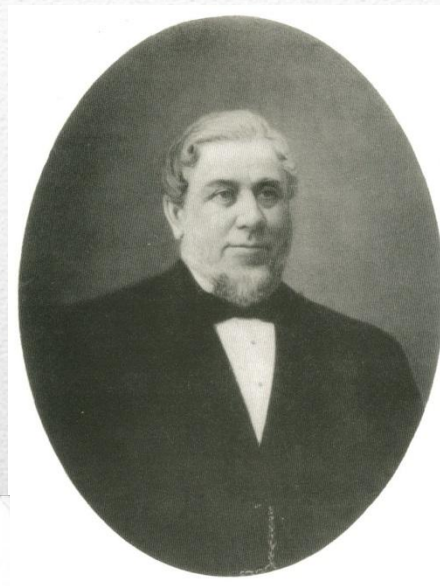
Станция «Тверь», 1860-е гг.



Я. Матейко. Триумф прогресса.
Изобретение железной дороги

Промышленное районирование

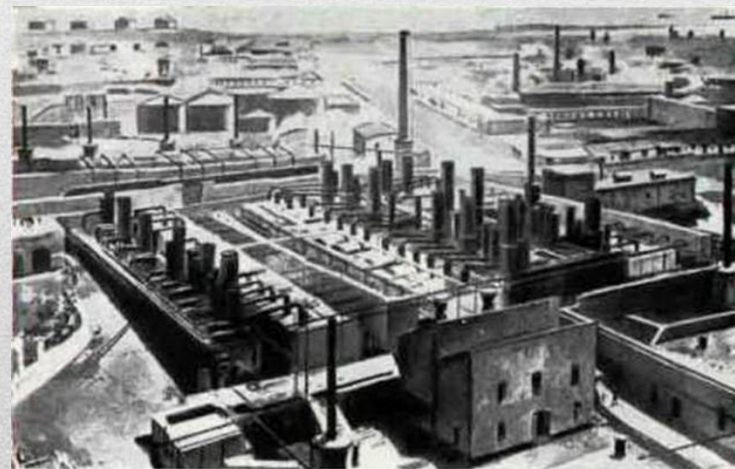
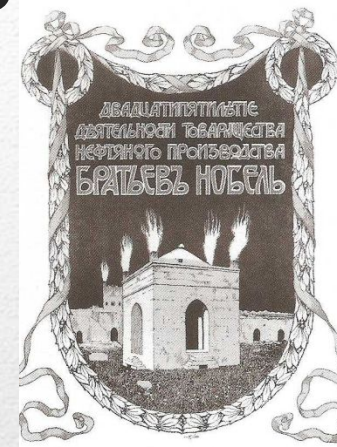
- Южный промышленный район. Донецкий бассейн.



Дж. Деймс Юз

Промышленное районирование

- Бакинский нефтепромышленный район
- «БраНобель». 1879 г.



Промышленное районирование

- Варшаво-Лодзинский район.

Текстильная промышленность. Лодзь – «польский Манчестер».

- Центрально-промышленный район.
Текстильная промышленность.

Машиностроение.

Текстильная промышленность первой
была втянута в орбиту промышленного переворота.

Успехи отрасли

в пореформенный период : производство выросло
примерно в 5 раз, численность механических станков
увеличилась в 8 раз



Промышленное районирование

- Машиностроение:

1861 г. в – 100 предприятий и 12,5 тысяч рабочих.

1897 г. – 680 заводов, число работающих - до 120 тысяч человек.

Центрами машиностроения становятся Петербург (Путиловский и Обуховский заводы), Москва (заводы братьев Бромлей и Густава Листа), Сормово (пароходостроение).

Паровозостроительный и машиностроительный заводы были основаны в Коломне, судостроительный и машиностроительный завод – в Сормове.

В Харькове, Одессе, Рязани, Туле концентрировалось сельскохозяйственное машиностроение.

В Шуе, Ярославле выпускались ткацкие станки.

Социальные «полюсы» русской деревни



Причины, сдерживавшие развитие крестьянского хозяйства

- Малоземелье (в среднем на помещичье хозяйство приходилось 680 десятин земли, на одно крестьянское — 3,6 десятины)
 - Высокие выкупные платежи
 - Значительная сумма крестьянского долга государству
 - Сохранение крестьянской общины: плюсы и минусы
-

Сельское хозяйство пореформенной России

- Проявление черт торгового, предпринимательского характера.
 - Специализация:
 - ❖ зерновые (Центральное Черноземье, юг Украины, Северный Кавказ, Поволжье)
 - ❖ молочное хозяйство (Прибалтика, север России)
 - ❖ технические культуры (Северо-Запад, Украина)
 - Рост спроса на улучшенные орудия обработки почвы.
 - Рост экспорта зерна.
 - Экстенсивный характер роста сельскохозяйственного производства.
-

Экспорт хлеба

- Рост производства зерновых —
в 1864-1866 годах — около 1,9 млрд. пудов
в 1896-1900 гг. — 3,3 млрд пудов
 - Экспорт хлеба (годовой вывоз) —
1870-е годы — 3,5 млн т
1880-е годы — 5,4 млн т
1890-е годы — 7,4 млн т
-

Помещичье хозяйство в России

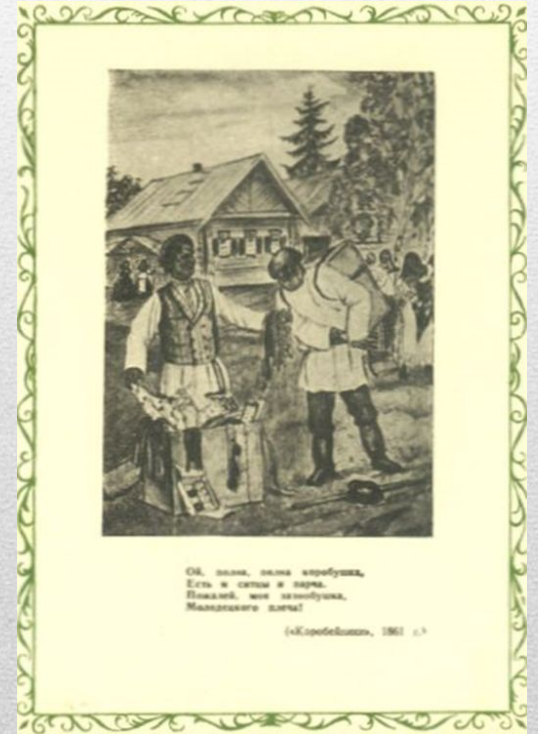
«Вначале было сделано много попыток завести батрацкое хозяйство с машинами и агрономиями, но все эти попытки не привели к желаемому результату. Батраков было мало, ибо безземельных не хватало для перехода к батрацкому хозяйству, а те, что были, поглощались фабриками, заводами, городами» *А.Н. Энгельгардт*



Внутренний рынок России

Росту внутреннего рынка способствовали

- растущая специализация отдельных регионов
 - развитие транспортной системы
 - повышение численности городского населения
-





Товарные биржи — оптовые рынки
массовых заменимых товаров,
продающихся
по стандартам или образцам

Внешняя торговля

Кіевское отдѣленіе.

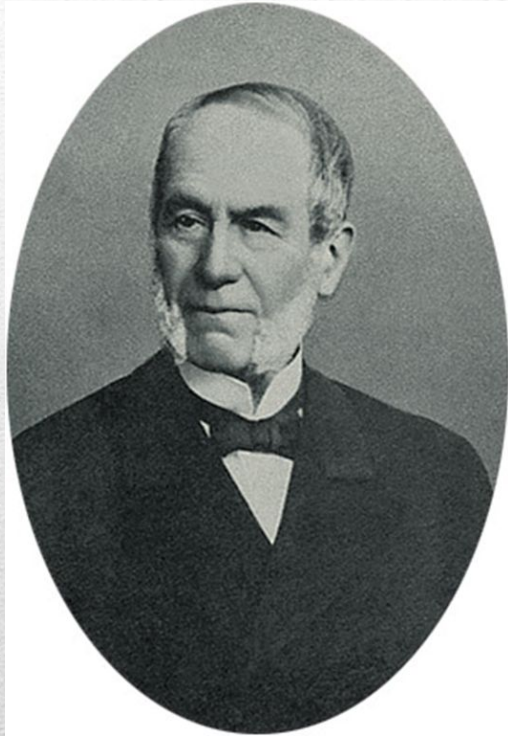


Наружный видъ магазина.



Сигарный магазинъ.

Банковская система России



Барон Александр Людвигович Штиглиц (1814–1884), управляющий Государственным банком в 1860–1866 гг.



Здание Госбанка (бывш. здание Ассигнационного банка, арх. Д. Кваренги, 1783 г.)



Здание Центрального училища технического рисования, Санкт-Петербург

Литература

- Ананьич Б.Н. Банкирские дома в России. 1860-1914. Очерки истории частного предпринимательства. Л., 1991.
 - Ковальченко И.Д., Милов Л.В. Всероссийский аграрный рынок. XVIII-начало XX века. М., 1974.
 - Лиманов А. Русские финансы и экономика во второй половине XIX в. // Центр Витте. Интернет-портал
 - Сенявский А.С. Российский город 60-80-х гг. XIX в. М., 1994.
 - Соловьева А.М. Железнодорожный транспорт России во второй половине XIX в. М., 1975.
-