



Искусство Древнего Рима

НТ-208 ИЗО ФХО ОЗО
Студент: Мусинова Анна

Периодизация древнеримского искусства

- Этрусское искусство
- Искусство Римской республики
- Искусство Римской империи 1 в. н. э.
- Искусство Римской империи 2 в. н. э.
- Искусство римских провинций 2 — 3 вв. н.э.
- Искусство Римской империи 3 — 4 вв



Искусство этрусков

Общая характеристика ситуации на территории Апеннинского полуострова в I тысячелетии до н. э., народы, населяющие полуостров, этруски и греки на полуострове. История изучения искусства этрусков, теории о происхождении народа. Представление об общественном строе, обычаях и религии этрусков. Периодизация этрусского искусства: VIII–VII вв. до н. э. – восточное влияние, VI–V вв. до н. э. – греческое влияние, IV–II вв. до н. э. – римское влияние и растворение в римской культуре.

Особенности архитектуры этрусков: строительные материалы, техники, строительство дорог. Градостроительство этрусков (особенности планировки города, расположение на местности, сохранившиеся остатки городов). Храмовое строительство этрусков (по текстам Витрувия, фундаментам, моделям храмов – высокий цоколь, выделенный главный фасад, четкая ориентация в пространстве, обилие скульптурного декора в верхней части). Архитектура и росписи этрусских гробниц: планировка гробницы (по типу жилого сооружения с воспроизведением элементов конструкции, вырубленные в скале и выложенные из камня гробницы, перекрытые курганной насыпью), погребальный инвентарь (урны, привозные греческие вазы, мелкая пластика), росписи гробниц (темы, сюжеты, краски, композиция). Эволюция росписи этрусских гробниц с точки зрения композиции, колорита, передачи пространства, эмоциональных характеристик в период с VII по II вв. до н. э. (Гробница в Черветери, Гробница Быков, Гробница Львиц, Гробница Леопардов, Гробница Вакхантов, Гробница Охоты и Рыбной ловли, Гробница Щитов и Кресел). Особенности развития мелкой пластики из глины и бронзы. Монументально-декоративная скульптура этрусков (акротерии, антефиксы, скульптурный декор конька крыши). Круглая скульптура этрусков (этапы развития параллельные греческой архаике и классике). Саркофаги со скульптурным декором от VI до III вв. до н. э. (освоение пространства, передача эмоций). Влияние архитектуры и изобразительного искусства этрусков на формирование римского искусства.



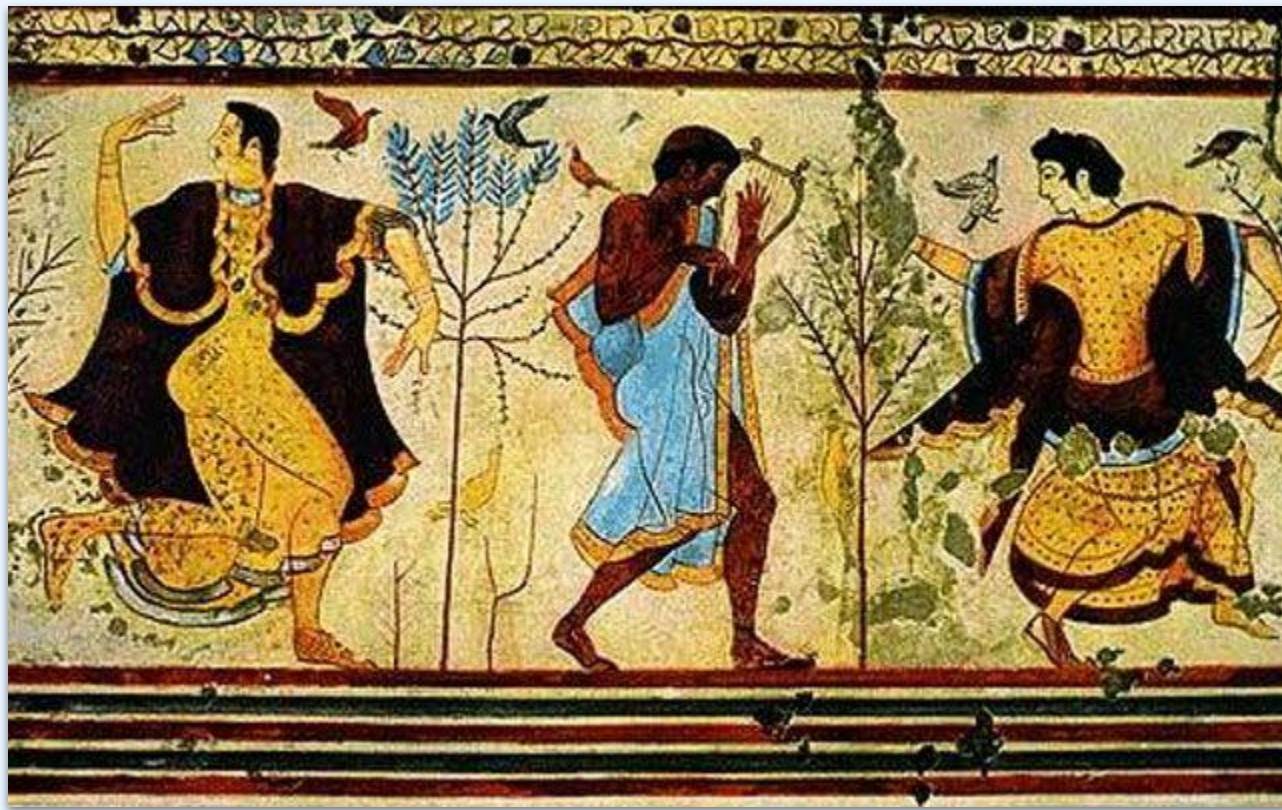
Храм этрусков

Скульптура этрусков





Роспись этрусков





Искусство Римской республики

К концу 6 в. до н.э. Рим стал аристократической рабовладельческой республикой.

Высший орган власти - сенат, куда могли входить только представители аристократии (патриции).

Римский поэт Гораций говорил: «Греция, взятая в плен, победителей диких пленила, в Лаций суровый внеся искусства...» Хотя в этих словах, несомненно, есть поэтическое преувеличение, Гораций образно подчеркнул тот факт, что римляне преклонялись перед художественным гением греков.

В середине 2 в. до н.э. Рим занял господство во всем Средиземноморье. Карфаген был разрушен, Греция и Македония превращены в римские провинции.

С конца III века до н. э. римские полководцы стали вывозить на кораблях из завоеванных греческих городов произведения искусства. Это способствовало развитию художественного вкуса римлян. Общественные здания, храмы и площади Рима наполнились прекрасными статуями. Среди них были и творения таких великих мастеров, как Фидий, Мирон, Поликлет, Скопас, Пракситель, Лисипп.





Город Рим возник по преданию еще в 8 в. до н.э. По легенде весталка родила двух близнецов от бога Марса. Весталки - жрицы богини Весты, должны были давать обет безбрачия. За нарушение своего обета она была осуждена на смерть.

Близнецов царь приказал бросить в Тибр. Но рабы, которым это было поручено, оставили корзину с близнецами на мелком месте, так как из-за разлива реки им трудно было подойти к глубокой воде. Когда разлив спал, корзина очутилась на сухом месте. На плач близнецов прибежала волчица, спустившаяся с окрестных гор к реке, чтобы напиться, и накормила их своим молоком.

Вскоре детей нашел царский пастух. Он принес их домой и отдал на воспитание своей жене. Близнецам дали имена Ромула и Рема. Выросши, они кроме охоты стали заниматься еще тем, что нападали на разбойников, отнимали у них добычу и делили ее между пастухами.

В конце концов, раскрылась тайна о том, что они внуки царя. Братья решили основать новый город в тех местах, где были найдены. При основании его они поссорились, и Ромул убил Рема, а город назвал своим именем.

Архитектура

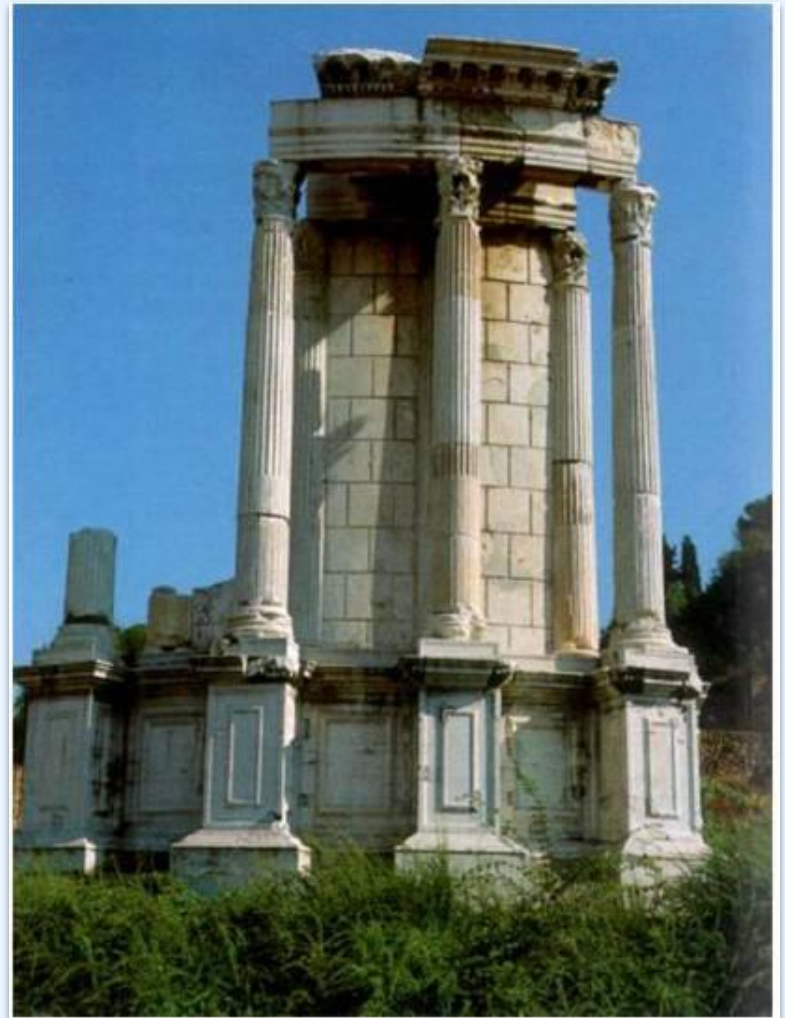
Рим сложился на нескольких холмах (Капитолий, Палатин и Квиринал).

Центральная площадь Древнего Рима – Римский форум (форум Романум). В дальнейшем еще пять форумов (площадей) примкнули к первому. В результате постепенной застройки форум приобрел асимметричный характер.

Сооружения времени республиканского Рима свидетельствуют о полном овладении греческими ордерами. В основном сооружения строились из известняка, туфа, частично из мрамора. В римской архитектуре стал распространен тип круглого храма - толос.

В этих храмах применяли коринфский ордер, излюбленный римлянами, воспринятый ими у греков.

В I веке до н. э. инженер и архитектор Витрувий создал трактат "Десять книг об архитектуре", который был подлинной энциклопедией строительной практики его эпохи. Витрувий сформулировал основные требования, которые применимы к архитектурному сооружению любого времени: оно должно сочетать в себе пользу, прочность и красоту. От зодчего Древнего Рима требовалось всеобъемлющее образование, включающее знание климата, почвоведения, минералогии, акустики, гигиены, прикладной астрономии, математики, истории, философии, а также архитектурной эстетики.



Изобразительное искусство

В изобразительном искусстве республиканского Рима заметно влияние греческого и этрусского искусства.

Но в греческом искусстве господствующими были образы богов, мифологических героев, атлетов. Портрет в Греции зародился относительно поздно (в середине 5 в. до н.э.).

В Риме же, наоборот, именно портрет получил доминирующее значение. В портрете, особенно в скульптурном, проявилось своеобразие римского искусства.

Также и в живописи получают распространение не мифологические темы, а сюжеты, рассказывающие о конкретных событиях.



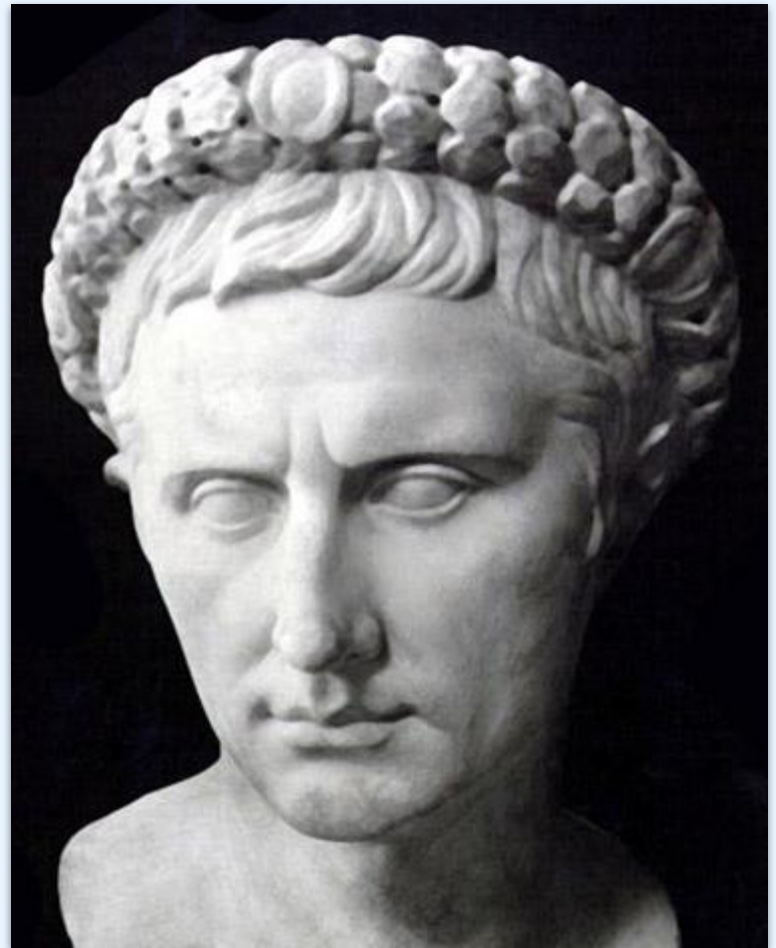
Виды и жанры

Скульптура древнего Рима состоит из двух видов:

1. Рельеф («высокий» – горельеф; «низкий» – барельеф).
2. Круглая скульптура (статуя, бюст, композиция, статуэтка).

Ученые комплексной науки об античности выделили главные жанры римской скульптуры:

- исторический;
- мифологический;
- аллегорический;
- символический;
- батальный;
- портретный.



Римский скульптурный портрет

Римский скульптурный портрет — один из самых значительных периодов в развитии мирового портрета, охватывающий примерно 5 веков (I в. до н. э. — IV в. н. э.), характеризуется необыкновенным реализмом и стремлением передать характер изображённого; в древнеримском изобразительном искусстве по своему качеству занимает одно из первых мест среди других жанров.

Отличается значительным количеством дошедших до нас памятников, которые кроме художественной имеют значительную историческую ценность, так как дополняют письменные источники, демонстрируя нам лица участников важных исторических событий. По мнению исследователей, этот период заложил основы последующего развития европейского реалистического портрета. Подавляющее количество изображений выполнены в мраморе, встречаются и бронзовые изображения, дошедшие в меньшем количестве. Хотя многие римские портреты идентифицированы с конкретными личностями либо прямо имеют надпись, указывающую на то, кто послужил им моделью. Ни одного имени римского портретиста не сохранилось.



Исторический рельеф

Сугубо римским скульптурным жанром был исторический рельеф. Такие рельефы запечатлели крупнейшие события римской истории, а также римских гос. деятелей на алтарях, триумфальных арках, колоннах (Алтарь Мира, Алтарь Домиция Агенобарба, Арка Тита, Арка Константина, Колонна Траяна и др.).

Конный монумент

Конная статуя Марка Аврелия, на Капитолийской площади в Риме — самый знаменитый памятник искусства его времени. Это единственная дошедшая до нас конная статуя римского императора.

Цельный силуэт статуи, подчеркнута крупные объемы, отсутствие сильного движения — все это создает ощущение значимости и силы, неукротимого темперамента и величия. Спокойный император на спокойном коне, правой рукой он дарует пощаду побежденным варварам.



Достижения древнеримской инженерии, архитектуры, изобразительного искусства

Купол

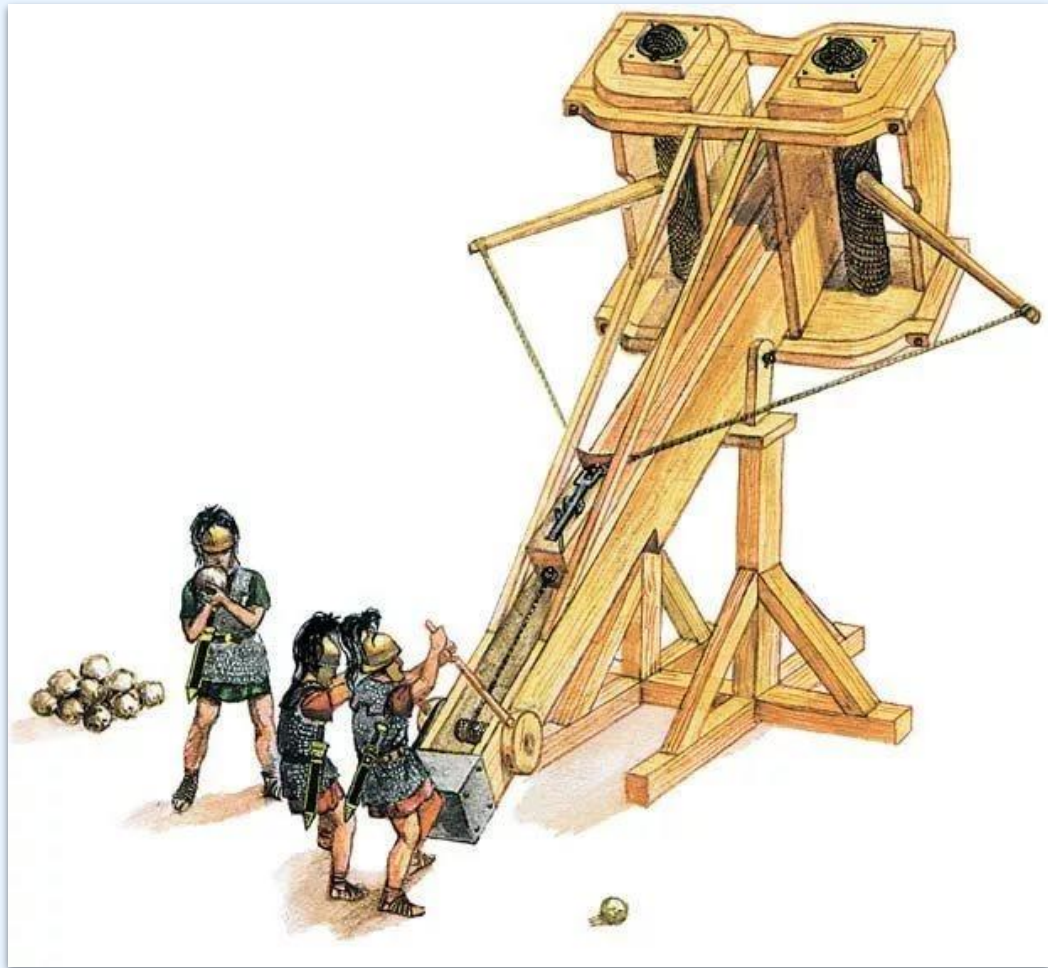
Римские купола были просторными, открытыми и создавали реальное ощущение внутреннего пространства. Впервые в истории. Исходя из понимания того, что принципы арки можно было вращать в трех измерениях, чтобы создать форму, которая обладает такой же крепкой поддерживающей силой, но "действует" на большей площади, технология куполостроения стала доступной в основном благодаря бетону.



Оружие

Как и многие технологии, римское осадное оружие было изначально разработано греками, а позднее усовершенствовано римлянами. Баллист, по существу гигантский арбалет, который мог во время осады стрелять крупными камнями, был сконструирован из попавшего в руки римлян греческого оружия.

Баллист был идеальным оружием для подрыва стен и поджогов во время осад.



Бетон

Римский бетон представлял собой смесь щебня, извести, песка, пуццолана и вулканического пепла. Его можно было заливать в любую форму для построения того или иного сооружения, он был также очень крепким. Хотя первоначально он использовался римскими архитекторами для построения мощных оснований для алтарей, начиная со 2 века до н.э. римляне начали экспериментировать с бетоном для того, чтобы сооружать автономные формы. Их самая известная бетонная конструкция, Пантеон, до сих пор является крупнейшим неармированным бетонным сооружением в мире, стоящим уже более двух тысяч лет.

Дороги

Невозможно, рассказывая о достижениях римской инженерии, не говорить о дорогах, которые были настолько хорошо построены, что многие из них еще вполне пригодны для использования даже сегодня. Сравнить наши сегодняшние асфальтовые шоссе с древнеримскими дорогами все равно, что сравнить дешевые часы со швейцарскими. Они были сильными, прочными и построены так, чтобы служить веками.

К 200 году до н.э. римская империя насчитывала около 85295 километров магистралей.



Канализация

Огромные коллекторы Римской империи являются одним из самых странных творений римлян, поскольку они были изначально построены вовсе не для того, чтобы служить канализационными системами. Клоака Максима (или Крупнейшая Канализация, если перевести дословно) была первоначально построена для того, чтобы сливать некоторую часть вод местных болот. Строительство "клоаки" началось в 600 году до н.э. и в последующие сотни лет добавлялось все больше и больше водных путей. Так как регулярно продолжали рыться каналы, то трудно сказать, когда именно клоака Максима перестала быть дренажной канавой и стала надлежащей канализацией. Будучи изначально очень примитивной системой, Клоака Максима распространилась как сорняк, растягивая свои корни все глубже и глубже в город, по мере его роста.

+Возможно, самым важным достижением римской канализационной системы был тот факт, что она была спрятана от людских глаз, не давала распространяться никаким болезням, инфекциям, запахам и неприятным достопримечательностям.



Полы с подогревом

Используя идею, которая по сей день применяется в технологии теплых полов, гипocaust представлял собой набор полых глиняных колонн, находившихся под полом, через которые горячий воздух и пар перекачивался из расположенной отдельно печи в другие комнаты



Акведук

Одна из трудностей снабжения водой большого города является то, что когда город дорастает до определенных размеров, вы не можете из любой его точки получить доступ к чистой воде. И хотя Рим расположен на Тибре, эта река была очень загрязнена другим римским инженерным достижением, канализацией.

Чтобы решить данную проблему, римские инженеры построили акведуки – сеть подземных труб, надземных линий воды и мосты, разработанные с той целью, чтобы доставлять воду в город и окрестности.

Также как и дороги, римские акведуки представляли собой очень сложную систему. Хотя первый акведук, построенный примерно в 300 году до н.э., был протяженностью всего лишь 11 километров, к концу третьего века н.э. в Риме существовало 11 акведуков, общей протяженностью в 250 миль.



Гидроэнергия

Витрувий, крестный отец римской инженерии, описывает несколько технологий, с помощью которых римляне использовали воду. Объединив греческие технологии, такие как зубчатые створки и водяное колесо, римляне смогли разработать свои передовые лесопилки, мельницы и турбины.

Колесо-перевертыш, другое римское изобретение, вращалось под действием текущей, а не падающей воды, что сделало возможным создание плавающих водяных колес, используемых для помола зерна. Это очень пригодилось во время осады Рима в 537 году н.э. когда генерал Велизарий решил проблему осады, отрезав поставки продовольствия за счет строительства нескольких плавающих мельниц на Тибре, что, тем самым, обеспечивало людей хлебом.



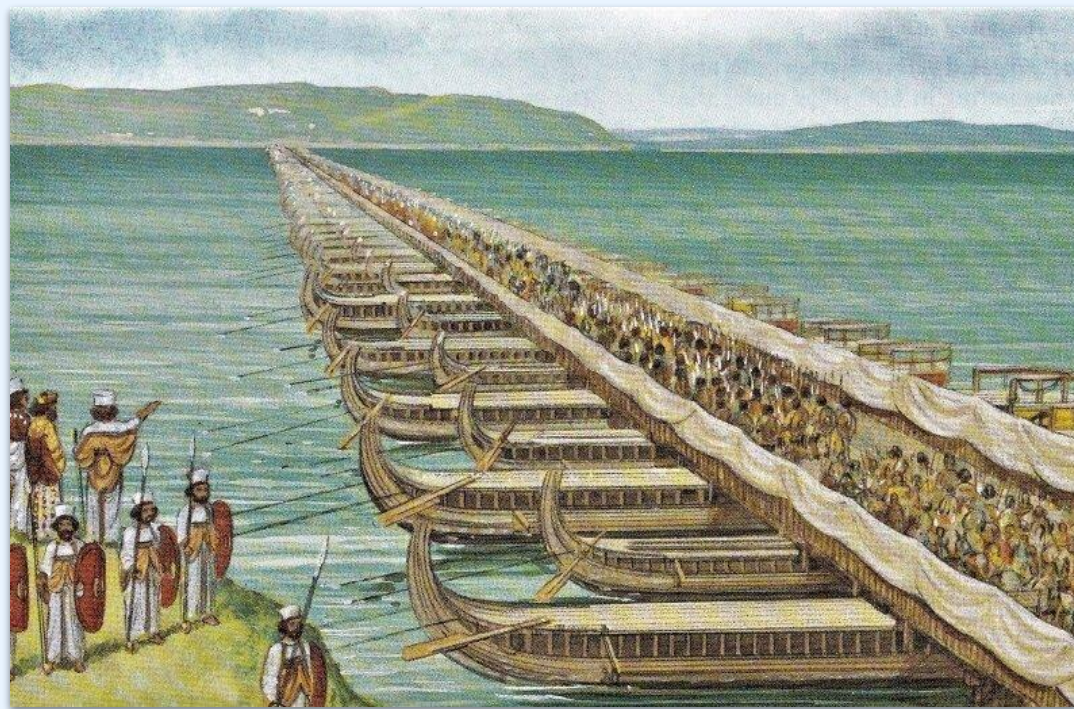
Сегментная арка

У новой формы арки были два явных преимущества. Во-первых, потенциальное пространство пролетного моста могло быть увеличено в геометрической прогрессии. Во-вторых, поскольку на их изготовление требовалось меньше материала, сегментные арочные мосты были более податливыми при прохождении воды под ними. Вместо того, чтобы заставить воду протекать через одно маленькое отверстие, вода под сегментированными мостами текла свободно, тем самым снижая опасность наводнения и скорость износа опор.



Понтонные мосты

Римские инженерные технологии часто называют синонимом военных технологий. Всемирно известные дороги не были построены для ежедневного их использования простыми жителями, они были сооружены для того, чтобы легионы быстро добирались до места назначения и также быстро уходили оттуда. Разработанные римлянами понтонные мосты, построенные в основном в период военного времени, служили той же цели, и были детищем Юлия Цезаря. В 55 году до н.э. он построил понтонный мост, длина которого была около 400 метров, чтобы пересечь реку Рейн, которую традиционно немецкие племена считали своей защитой от римского вторжения.



Живопись Древнего Рима

В Древнем Риме живопись ценилась намного сильнее, чем скульптура. Римские дворцы, общественные здания, амфитеатры украшались скульптурами, настенными росписями, мозаикой и картинами.

Виды живописи:

- Монументальная (росписи гробниц – фреска; мозаика).
- Декоративная (вазопись, орнамент).
- Станковая (фаюмский портрет, пейзаж, натюрморт, культовая картина (на мифологические и религиозные темы), батальные, бытовые сюжеты и обнаженная натура).

Материал: восковые краски, камень, смальта, стекло, керамика.

Но только мольбертная живопись считалась искусством — в отличие от ремесленного создания фресок. Из сохранившихся памятников являются фрески из Помпеи, где мы видим изображенные яркими красками бытовые сцены, натюрморты и мифологические сюжеты, в которых фигурировали боги и герои.



Характерные особенности живописи

1. Многоплановое композиционное построение
2. Свободная пластическая лепка фигур, которые естественно располагаются в окружающем пространстве, или точно связанных с плоскостью стены
3. Яркие красочные сочетания (многообразные оттенки)



Стили монументальной живописи

- Инкрустационный стиль - это геометрический орнамент, напоминающий обкладку стен драгоценными камнями.
- «Архитектурный» I в. до н. э. На стенах изображали колонны, карнизы, пилястры и капители с полной иллюзией реальности, вплоть до обмана зрения. Средняя часть стены покрывалась изображениями беседок, портиков, представленных в перспективе, с применением светотени. При помощи декоративной росписи создавалось иллюзорное пространство, реальные стены как бы раздвигались, помещение казалось больше. Иногда между колоннами и пилястрами помещались отдельные человеческие фигуры, либо целые многофигурные сцены, либо пейзажи. Иногда в центре стены находились большие картины с крупными фигурами. Сюжеты картин были преимущественно мифологические, реже - бытовые. Художники знали некоторые законы перспективы и добивались мнимого расширения пространства картины, обрамляя ее декоративными архитектурными элементами.
- «Канделябровый стиль» или орнаментальный - среди архитектурных форм преобладали легкие ажурные сооружения, напоминающие высокие металлические канделябры.
- Мифологический стиль - соединяет в себе элементы предыдущих стилей.

Архитектура эпохи Октавиана Августа

В эпоху Августа развивается интенсивное строительство в Риме; реставрируются и сооружаются десятки роскошных зданий, в которых широко применяется ранее почти не употреблявшийся мрамор. Август гордится тем, что он принял Рим глиняным, а оставил мраморным. Ряд сооружаемых в эту эпоху памятников непосредственно связан с императором и имеет своим назначением прославить его деятельность.



Гробница Цецилии Метеллы

Гробница Цецилии Метеллы — монументальное сооружение круглой формы на третьем километре Аппиевой дороги в Риме.

Гробница была возведена около 50 года до н. э. для Цецилии Метеллы, дочери консула Квинта Цецилия Метелла Кретика, супруги сына Красса. Сооружение, снаружи облицованное травертином, имеет вид башни цилиндрической формы (29 м в диаметре, высотой 11 м).

Гробница в XI веке использовалась в оборонительных целях графами Тускулумскими. В 1299 году римское дворянское семейство Каэтани незначительно перестроило гробницу (были достроены зубцы), превратив её в башню крепости. Саркофаг Цецилии Метеллы находится сейчас во дворе палаццо Фарнезе.



Гробница Эврисака

Гробница пекаря Марка Вергилия Эврисака является одним из крупнейших и наиболее хорошо сохранившихся надгробных памятников вольноотпущенников в Риме . Его скульптурный фриз - классический образец «плебейского стиля» в римской скульптуре . Эврисак построил гробницу для себя и, возможно, своей жены Атистии в конце республики (примерно 50-20 до н.э.). Расположенная на видном месте недалеко от сегодняшних Порта-Маджоре , гробница была преобразована в Стену Аврелиана; башня, воздвигнутая впоследствии Гонорием, покрывала гробницу, остатки которой были обнаружены после ее удаления Григорием XVI в 1838 году. Что особенно важно в этой экстравагантной гробнице, так это то, что она была построена вольноотпущенником.

Три стороны слегка трапециевидной конструкции остались в основном нетронутыми. Все они имеют одинаковую форму, с простым нижним этажом, теперь в основном ниже уровня земли, но обнаженным, этаж, состоящий из пар зацепленных колонн между плоскими плитами, которые все теснятся вместе, между ними нет места. Эффект далек от классических порядков; по углам плиты превращаются в пилястры, поднимающиеся на верхнем уровне неортодоксальными капителями, сочетающимися завитки по бокам с растительными формами в центре. На верхнем этаже есть необычные круглые отверстия, которые, как теперь полагают, представляют собой месильные ванны или емкости для измерения зерна. Под карнизом находится фриз со сплошными сценами в рельефе, показывающими работу пекарни, где Эвристас, очевидно, нажил значительное состояние. Реконструкции представляют собой плавно поднимающуюся крышу над этим, теперь потерянную.



Алтарь Мира

К 13 - 9 гг. до н.э. относится Алтарь Мира, сооруженный в Риме на Марсовом поле. Это прямоугольное сооружение (11,6 X 10,55 м, высотой в 6 м) представляет собой обнесенную стенами площадку, в центре которой на ступенях поставлен алтарь. Стены снаружи и внутри покрыты рельефным орнаментом. В верхней части наружных продольных стен помещен фриз с изображением торжественной процессии, направляющейся к алтарю. В числе участников шествия - Август, члены его семьи, его приближенные, сенаторы и жрецы, изображенные с портретным сходством. На торцовой стене - аллегория благоденствия государства в правление Августа: богиня земли Теллус, ветры - Ауры, тучные стада. Композиция рельефов Алтаря Мира строится не на простой последовательности отдельных сцен, как в рельефе жертвоприношения на алтаре Гнея Домиция Агенобарба, а расчленена на отдельные сцены, сюжетно и ритмически связанные между собой. В пластическом отношении рельефы отличаются строгостью и ясностью. Растительный орнамент, покрывающий всю стену ниже фриза, замечателен мастерским сочетанием декоративных качеств с реалистической трактовкой листьев и побегов аканфа. Динамичный, легкий и изящный растительный орнамент широко использовался в римском декоративном искусстве I в. н.



Искусство Римской Империи

К концу 1 в. до н. э. Римское государство стало крупнейшей рабовладельческой державой. Его обширные размеры вызвали необходимость в централизации управления. В результате сложилась военная диктатура. При Октавиане Августе диктатура была превращена в монархию (единоличная власть, передающаяся по наследству).

С конца 1 в. до н. э. по конец 3 в. н. э. монархия была замаскирована республиканскими учреждениями (официально считалось, что власть в римском государстве разделена между императором и сенатом). Это было данью республиканским традициям.



Правление императора Августа

Последние десятилетия 1 в. до н. э. и начало 1 в. н. э. — время расцвета римской культуры и искусства. Литература этого времени представлена творениями величайших римских поэтов Вергилия, Горация и Овидия, историческая наука — работами Тита Ливия; в этот же исторический период работал знаменитый теоретик архитектуры Витрувий.

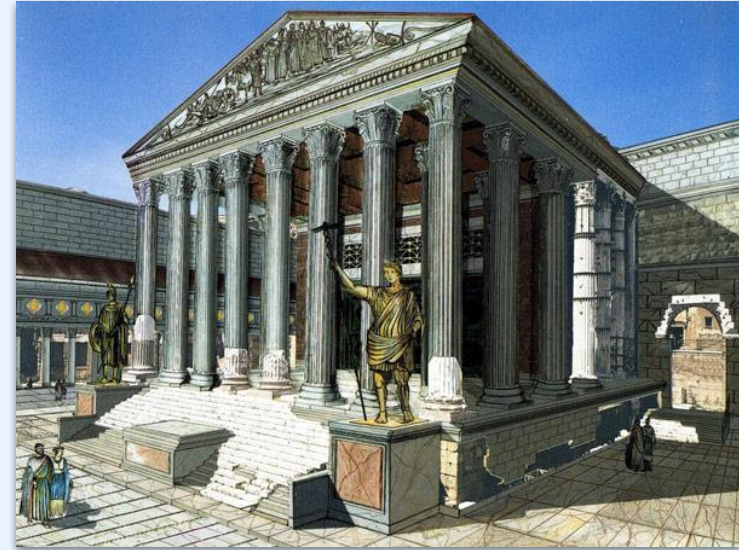
Для искусства времени Августа характерны поиски нового стиля, т.к. империя выдвинула новую идею божественности императора.

Римские художники действительно обращаются к греческому искусству классической эпохи — 5 - 4 вв. до н. э.

Ведущим искусством по-прежнему остается архитектура. Строительство приобретает грандиозные масштабы. Усиленно сооружаются дороги, водопроводы, мосты.

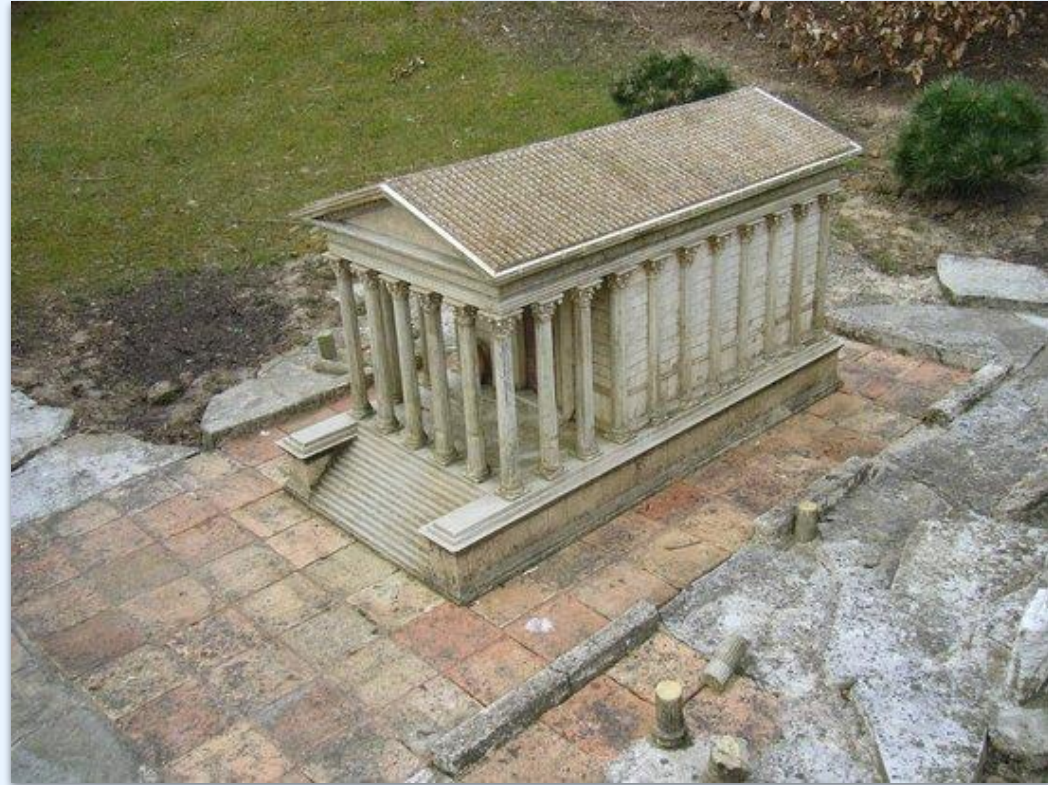
В Риме строится форум Августа. В отличие от предыдущих форум Август носил исключительно торжественный, государственный характер.

Продолговатая площадь, окруженная очень высокой рустованной стеной (высота ее 36 м. Форум замыкался великолепным храмом Марса Ультора (Мстителя). Огромные размеры храма (высота колонн портика — почти 18 м), пышный и торжественный коринфский ордер, необычайная тщательность и красота отделки и скульптурного оформления дают основание считать его одним из лучших памятников храмовой архитектуры первой половины 1 в. н. э. В постройке его принимали участие греческие мастера.



Ко времени Августа относится самый известный образец римского храма в форме псевдопериптера — так называемый «Квадратный дом» в Ниме. Закончен в в первые годы нашей эры.

Поставлен на высоком подиуме, фасад подчеркнут глубоким портиком и ведущей к нему лестницей. Ордер храма — коринфский. В отличие от рассматривавшегося выше храма Фортуны Вирилис целла храма в Ниме более вытянута и по пропорциям близка к золотому сечению. Пропорции храма и орнаментация фриза отличаются изяществом, но формы несколько суховаты и холодны, что вообще свойственно стилю августовской архитектуры.



Весьма распространенными памятниками архитектуры Древнего Рима были триумфальные сооружения — арки, колонны, ростры (ораторские трибуны).

Наиболее интересна Арка Августа в Римини (27 г. до н. э.).

Это однопролетная арка строгих простых очертаний, увенчанная аттиком * с почитательной надписью.

Она была построена в 27 году в честь Цезаря Октавиана Августа в Римини на точке пересечения *via Flaminia* и *Via Emilia* — тех самых важнейших дорог империи.



Колизей

Колизей, или амфитеатр Флавиев — амфитеатр, памятник архитектуры Древнего Рима, наиболее известное и одно из самых грандиозных сооружений Древнего мира, сохранившихся до нашего времени. Находится в Риме, в низине между Эсквилинским, Палатинским и Целиевым холмами.

Строительство самого большого амфитеатра античного мира, вместимостью свыше 50 тыс. человек, велось на протяжении восьми лет как коллективное сооружение императоров династии Флавиев. Его начали строить в 72 году н. э. при императоре Веспасиане, а в 80 году н. э. амфитеатр был освящён императором Титом. Амфитеатр расположился на том месте, где был пруд, относившийся к Золотому дому Нерона.



Пантеон

Пантеон — древний языческий храм, позже освящённый как христианская церковь Святой Марии и Мучеников, посвященный сразу всем римским божествам. Этот архитектурный объект дохристианской эпохи сохранился до сих пор и поражает своим величием не только специалистов-археологов, но и простых туристов.

Надпись на фасаде «M. Agrippa L. F. Cos. Tertium Fecit» гласит: «Марк Агриппа, сын Луция, трижды консул, сделал».



Базилика Константина-Максенция.

Базилика Максенция—Константина — самое большое здание, когда-либо построенное на Римском форуме и самая последняя постройка императорского Рима. Заложена в 308 году императором Максенцием, через два года после захвата власти в Риме. Закончена его преемником — Константином Великим после победы над Максенцием в битве у Мульвиева моста 28 октября 312 года. В VI в. здание стали называть «Римским храмом», а ещё позднее — «Новой базиликой» .

Базилика воздвигнута на месте складов для специй на северной стороне форума и располагалась параллельно «Священной дороге», Главный (короткий) фасад был обращён на восток, к Амфитеатру Флавиев (Колизею). Здание строили из кирпича с последующей облицовкой мрамором на бетонном фундаменте.

Базилика состояла из трёх больших нефов (центральный: 80 метров в длину и 25 в ширину), протянувшихся с востока на запад и перекрытых цилиндрическими кессонированными сводами (верхняя точка сводов располагалась на высоте 29 метра). Их пересекали с севера на юг три трансепта (23 метра в длину и 17 в ширину каждый). Восемь мраморных колонн высотой 14,5 м поддерживали перекрытие, которые в пересечении нефов и трансептов образовывали крестовые своды. Это была совершенно новая композиция, не встречавшаяся ранее в римской архитектуре, как в отношении размеров, так и в отношении конструкции.



Раннехристианское искусство

Раннехристианское искусство — период искусства в истории от возникновения христианства и признания христианства государственной религией Константином I Великим в Римской империи (в 313 году) до формирования византийского искусства в VI—VII веках.

Церковь начала использовать искусство намного позже официального признания христианства. Раннехристианские общины изображением своих религиозных сюжетов особенно не интересовались, поэтому использовали языческие мотивы, лишь бы была возможность наполнить их аллегорическим значением, намекнуть на тайный смысл, или же использовали символы-криптограммы.

Христианство было связано с двумя мощными доктринами — эллинистической и иудейской, которые к изображению божественного относились ровно противоположным образом. Эллинизм представляет божественное начало именно как осязаемую природную антропоморфную форму. Иудаизм осуждает это как идолопоклонство. Христианство, как учение, которое обобщает обе доктрины, должно было решить проблему изображения Бога в образах. Первоначально использовались косвенные изображения — нечто, не соответствующее первичному значению образа. Таким путём христианство ускорило процесс разложения классических форм, который уже начался ранее. Так, если Орфей изображается как символ Христа, который выводит души из преисподней, то тут Орфей — лишь условное обозначение, суть которого выходит за пределы передачи черт античного героя.

Отношение христианства к богатому набору классических сюжетов оставалось положительным. Ведь нелогично предположить, что до Христа человечество жило, и смогло накопить столько мудрости, без наставления свыше, полного неведения Бога. Поэтому предполагалось, что божественное начало постигалось не прямым путём, а через познание божественного устройства мира, которому, вместе с натурфилософией, политическими, юридическими науками способствовало классическое искусство.

Иконоборчество же иудаизма в христианстве преодолевалось идеей, что хотя совершенное изображение бесконечного Божества невозможно, однако ради спасения людей Бог все-таки принял человеческую форму. Благодаря явлению в человеческом образе Христос мог быть изображен — с этим не спорили, однако ранних подобных изображений все равно не сохранилось. До нас дошли символические образы, почерпнутые из аллегорических образов классического искусства. Развитие христианского искусства шло от символического изображения к историко-назидательному. Поэтому в будущем станут популярны истории мучеников и Отцов Церкви. Получив руководящую роль по отношению к искусству, Церковь пойдет по стопам Римской империи, заменив гражданские интересы на религиозные, однако используя его силу. Церковь станет отрицать, что искусство может иметь значение само по себе (как выражение самобытной религиозности), но она будет признавать его полезность для нравственного и религиозного воспитания верующих. Церковь будет сильнее поощрять искусство, когда нравственное воспитание и наставление верующих станет основным её заданием.



Катакомбы Рима

Катакомбы Рима — сеть античных катакомб, использовавшихся как места погребений, по большей части в период раннего христианства. Всего в Риме насчитывают более 60 различных катакомб (150—170 км длиной, около 750 000 захоронений), большинство из которых расположены под землёй вдоль Аппиевой дороги. Эти катакомбы представляют собой систему подземных ходов из туфа, зачастую образующих лабиринты. В их стенах для погребений проделывались прямоугольные ниши разной величины (главным образом для одного умершего, иногда для двух, и редко — для нескольких тел). На сегодняшний день почти все ниши открыты и пусты, однако сохранились и до сих пор закрытые (например, в катакомбах Панфила).



Формирование раннехристианской базилики

Официальное признание христианства потребовало строительства зданий.

Вначале раннехристианская архитектура использует уже имеющиеся типы. Она изменяет их пространственные соотношения и внутренние членения ради своих потребностей. Но она не берет «языческие капища», а предпочитает бывшие гражданские здания. Утверждаются два типа — базилика и ротонда. Последняя ведет историю от мавзолеев и термальных нимфеев. Круглые помещения используются как баптистерий и мавзолеев. Пространство базилики прекрасно членится ради разнообразных потребностей паствы, при этом оно лаконичней, чем имперское, так как христианство декларировало умеренность. Эта тенденция ведет к изменению древнеримской архитектуры и превращению её из архитектуры расчлененных масс в архитектуру организованных и органически слитых плоскостей и объёмов.

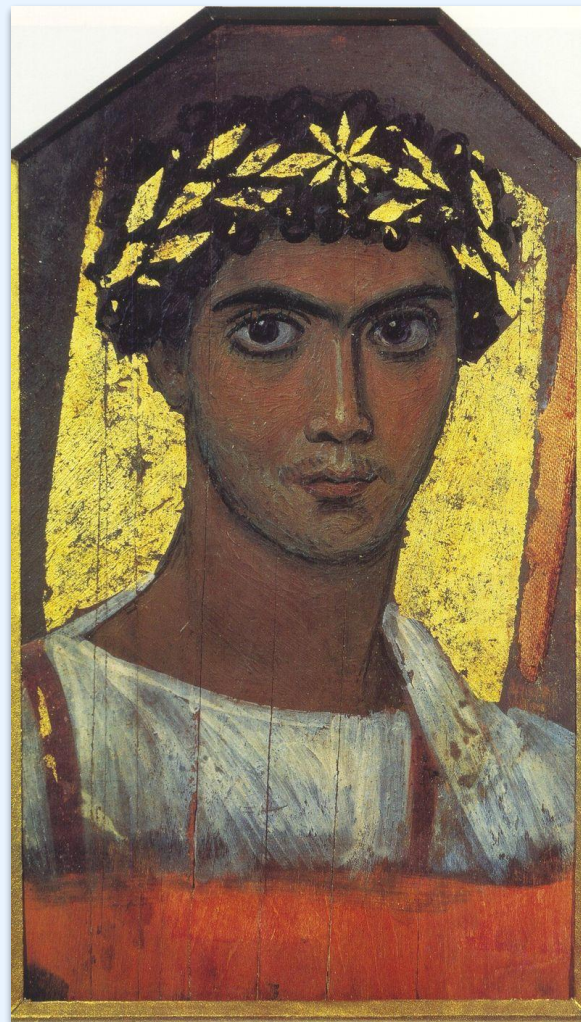
Крупнейшие базилики эпохи Константина: Базилика Св. Петра (не сохранилась), Базилика Св. Иоанна (сильно перестраивалась), Базилика Св. Павла (сгорела и перестроена в XIX в.) и единственная сохранившая первоначальную структуру — Базилика Св. Марии. Их отличительной чертой был возврат к перспективной прямолинейности, акцент на центральную ось.



Фаюмские портреты

Фаюмские портреты — созданные в технике энкаустики погребальные портреты в Римском Египте I—III веков. Своё название получили по месту первой крупной находки в Фаюмском оазисе в 1887 году британской экспедицией во главе с Флиндерсом Питри. Являются элементом видоизменённой под греко-римским влиянием местной погребальной традиции: портрет заменяет традиционную погребальную маску на мумии. Находятся в коллекции многих музеев мира, в том числе Британского музея, Лувра и в Метрополитен-музее в Нью-Йорке.

Собрание из 23 погребальных фаюмских портретов в Государственном музее изобразительных искусств имени А. С. Пушкина в Москве, обнаруженных в Египте в 1870-е годы, даёт возможность проследить развитие этого жанра на протяжении четырёх веков (с I по IV века).



Источники:

- http://iskusstvu.ru/electronnoe_uchebnoe_posobie/3_2_1_iskusstvo_rimskoj_respubliki.html
- <https://history.wikireading.ru/350384>
- <https://italy4.me/istoriya/skulptura-drevnego-rima.html>
- <https://mybiblioteka.su/8-145156.html>
- https://tftwiki.ru/wiki/Tomb_of_Eurysaces_the_Baker
- <https://planetofhotels.com/guide/ru/italiya/rim/rimskiy-panteon>
- https://ru.wikipedia.org/wiki/%D0%9A%D0%B0%D1%82%D0%B0%D0%BA%D0%BE%D0%BC%D0%B1%D1%8B_%D0%A0%D0%B8%D0%BC%D0%B0
- https://ru.wikipedia.org/wiki/%D0%A0%D0%B0%D0%BD%D0%BD%D0%B5%D1%85%D1%80%D0%B8%D1%81%D1%82%D0%B8%D0%B0%D0%BD%D1%81%D0%BA%D0%BE%D0%B5_%D0%B8%D1%81%D0%BA%D1%83%D1%81%D1%81%D1%82%D0%B2%D0%BE
- https://ru.wikipedia.org/wiki/%D0%A4%D0%B0%D1%8E%D0%BC%D1%81%D0%BA%D0%B8%D0%B5_%D0%BF%D0%BE%D1%80%D1%82%D1%80%D0%B5%D1%82%D1%8B