

ДӘРІС № 9.

Кәсіби бағдарланған тұлғаның психодиагностикалық мәселелері

- 1.** *Жоғары мектептегі психодиагностика*
 - 2.** *Психодиагностикалық әдістердің жіктелуі*
 - 3.** *Студент тұлғасын және студенттік топтарды зерттеудің психологиялық әдістері*
-

1 Жогары мектептегі психодиагностика

Психологиялық диагноз
дегеніміз - *ТҮЙІН*



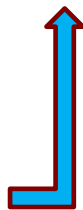
ЛЕВ СЕМЁНОВИЧ
ВЫГОТСКИЙ
(05/17.11.1896 - 11.06.1934)

ПСИХОЛОГИЯЛЫҚ ДИАГНОЗ

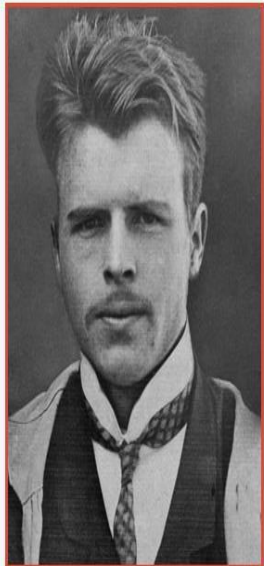


Греция

Психодиагностика
ең алғаш дүниеге келген жері



«Психологиялық диагностика»
терминін алғаш рет ХХғ. 20 жылдарында
пайда болып алғашқыда медициналық
ғылымда (психатрияда: Г. Роршах
«Психологиялық диагностика», 1921ж), содан
кейінен индивидтің немесе кіші топтың
психологиялық күйін анықтауды сипаттайтын
психологиялық түсінік ретінде
қолданыла бастады.



ГЕРМАН РОРШАХ
(08.11.1884 - 02.04.1922)

- **Психодиагностика** бір жағынан ғылыми-теоретикалық пән, сонымен қоса психолог атқаратын дәстүрлі тәжірибелік әрекеттердің бірі. Яғни, психодиагностика теория мен практиканы, тұлға туралы академиялық концепциялар мен оларды іс жүзінде зерттеуді байланыстыратын **«көпір»** деп айтуға болады.
-



«Психодиагностика- бұл ғылым саласы және адамның жеке дара ерекшеліктерін айқындау әдістерін жасап шығаратын және қолданатын психологиялық тәжірибенің өте маңызды формасы»

Шмелев А.Г.

2. Психодиагностикалық әдістердің жіктелуі



1. Дұрыс жауабы бар немесе жоқ әдістер

2. Сөйлеу белсенділігі

3. Әдістердің негізінде жатқан принцип

1. Дұрыс жауабы бар немесе жоқ әдістер

1. дұрыс жауапты талап ететін тесттер

интеллект тесттері

2. жауаптың жиілігі мен бағытына негізделетін тесттер

тұлғалық сұрақтамалар

2. Сөйлеу белсенділігі

ВЕРБАЛДЫ

ВЕРБАЛДЫ ЕМЕС

3. Әдістердің негізінде жатқан принцип

1. объективті тесттер

2. стандартталынған өзіндік есеп берулер

3. проективті әдістер

4. диалогқа негізделген техникалар

5. психофизиологиялық аппаратуралық әдістер

**Гайда мен Захаров бойынша классификация
11 көрсеткіштен тұрады:**

1. Сапасы жағынан

- стандартталынған
- стандартталынбаған

2. Қолдануы бойынша

- тұлғалық сұрақтамалар, жетістіктер тесттері,
- кәсіби жарамдылықты тексеретін тесттер,
- қабілеттерді анықтайтын тесттер

3. Материал бойынша

- бланкттік,
- заттық аппаратуралық

**4. Зерттелінушілердің саны
бойынша**

- топтық
- жеке дара

5. Жауаптың түрі бойынша

- ауызша
- жазбаша

**6. Тапсырмалардың бір
тектілігі бойынша**

- гомогенді
- гетерогенді

**7. Жетекші бағыты
бойынша**

- жылдамдылыққа
- мазмұнға бағытталған тесттер

8. Кешендігі бойынша

- изоляцияланған тесттер
- тесттер жинағы

**9. Жауаптардың сипаты
бойынша**

- еркін
- стандартталған

**10. Қамтыйтын көлемі
бойынша**

- тұтастай тұлғаға бағытталған әдістер
- жеке қасиеттерді анықтайтын әдістер

**11. Ойлау әрекеттерінің
сипаты бойынша**

- вербалды
- вербалды емес.

3. Студент тұлғасын және студенттік топтарды зерттеудің психологиялық әдістері

**ҒЫЛЫМИ ТӘЖІРИБЕДЕ
АҚПАРАТ АЛУДЫҢ
БІР-БІРІНЕН МҮЛДЕМ
ӨЗГЕШЕ КӨЗДЕРІ БАР**

- L - деректер
 - Q- деректер
 - T -деректер
-

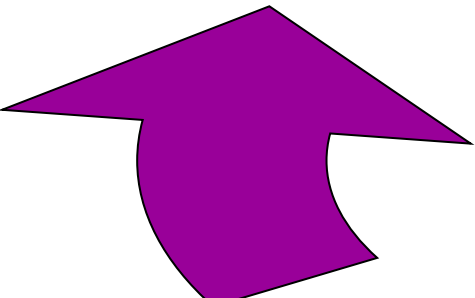
Ақпарат алудың бірінші көзі - L –деректер (Life record)- негізінен бақылау нәтижесінде адам өмірін тіркеп отыру арқылы алынған деректер; мұнда сараптамалық бақылау да кіреді. **В.М.Мельников Л.**

Т.Ямпольский осындай бағалар алудың негізгі талаптар келтіреді :

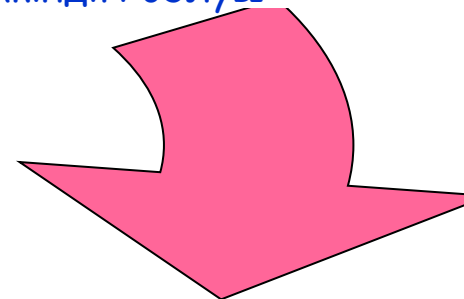
Баға берілетін қасиеттер
мінез-құлықтың
байқауға алынған
терминдерінде
анықталуы тиіс



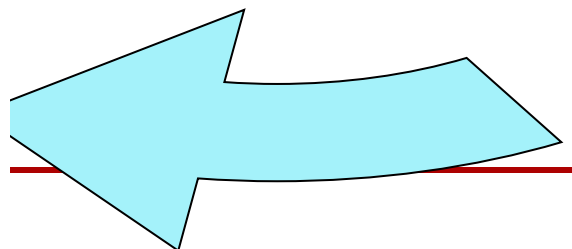
Сарапшының баға
берілетін тұлғаның
мінез-құлығын
ұзақ уақыт
бойы байқау
мүмкіндігі болуы



Сынаққа
алынғандардың
басымдылығы
бойынша бөлу
әр кезекте
бір қасиет бойынша
жүргізілуі тиіс



Баға берілетін адамға
кем дегенде 10
адам қажет



Ақпарат алудың екінші көзі – Q -деректер
(Questionnaire data) сауалнамалар мен өзін-өзі бағалау
дың басқа әдістері негіздерінде алынады.

- Мұндай ақпарат көзіне MMPI (Минисоттық көпсалалы тұлғалы тізбек)
- Кэттелдің 16 –факторлық тұлғалық сауалнамасы , т.б В.М. Мельникова,
- Л.Т.Ямпольский зерттеулер нәтижесіне танымдық және мотивациялық керібұруды айтады.
- Оның біріншісі сыналандардың интеллектуалдық және мәдени деңгейінің төмендігінен ,интроспекция (өз өзін-өзі байқау) дағдыларының жоқтығынан және теріс үлгі –нұсқалар пайдаланғандығынан тууы мүмкін.
- Мотивациялық керібұрулардың себептеріне сұраққа жауап беруден бас тарту және жауаптардың «әлеуметтік қажеттілік» жағына бұруды жатқызады.

Ақпараттың үшінші көзі- Т- деректер (Objective test data) – бұл объективті тесттердің деректері

- олардың ішіндегі негізгі 12 топ
 - Р.Б.Кэттел мен В.Ф.Варбуртонға сәйкес педагогикалық психологияда тестілеу әдісін қарастырғанда келтіріледі.
-

T-деректер тесттердің әртүрлі түрлері немесе объективті тесттерді жоғарыда аталып өткендей, Р.Б.Кэттел мен В.Ф.Варбуртон 12 топқа жинақтаған, олар бір жағынан, олардың сан алуандығын көрсетеді, басқа жағынан –зертеудің берілген әдісінің ауқымдығын көрсетеді (**В. М.Мельникова ,Л.Т.Ямпольский**) .Бұл топтарға :

- 1. Қабілеттілік тестілері** (интеллектуалды функция, білім, тәсілдер, т.б.)
 - 2. Іскерлік пен дағды тестілері** (көру-моторикалық үйлестіру, лабиринттен өту)
 - 3. Қабылдауға арналған тестілер.**
 - 4. Сауалнамалар** (мінез-құлық, денсаулық жағдайы және т.б. туралы сауалнамалар).
 - 5. Пікір** (басқа адамдарға, нормалар мен т.б. көзқарасын анықтау).
 - 6. Эстетикалық тестер** (қандай картиналар мен суреттерге, т.б . басымдылық беретінін анықтау).
 - 7. Жобалау тестілері** (тұлғалық тестілер).
 - 8. Әртүрлі жағдайлардағы тестілер** (әр түрлі жағдайда –жеке , топта, жарыста, т.б. тапсырмалар орындауды зерттеу).
 - 9. Адамдардың өздерін неғұрлым толығынан көрсететін ойындар .**
 - 10. Физиологиялық тестілер** (ЭКГ, КГР және т.б.).
 - 11. Физикалық тестілер** (антропометрикалық)
 - 12. Кездейсоқ бақылаулар**, яғни тесттің қалай өткізілуін зерттеу (мінез-құлықты жазып алу, қорытынды және т.б.).
-

Зерттеудің негізгі әдістері

Бақылау

– педагогикалық психологияда адамды мақсатты, жүйелі зерттеудің эмпирикалық әдісі.

Байқауға алынған өзінің байқауы жаппай немесе таңдаулы бола алады, мысалы, барлық оқу барысын тіркеп немесе тек бір немесе бірнеше студентті тіркеп отыру.

Өзін-өзі бақылау

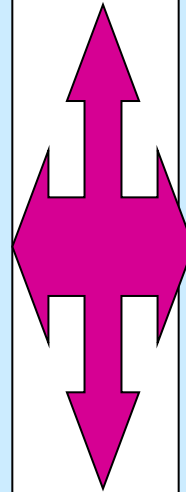
- адамның рефлексстік ойлау негізінде жатыр. Ол субъективтіліктің басымдылығымен сипатталады, көбінесе қосымша ретінде қолданылады (XIX –XX ғғ. қиылысында өзін-өзі бақылау интроспективті психологиясының негізі болып табылған)

• **Әңгімелесу** – педагогикалық психологияда (және педагогикалық тәжірибеде) адам туралы онымен қарым-қатынас жасау , оның мақсаты бағытталған сұрақтарға жауаптарының нәтижесінде мәліметтер (ақпараттар) алудың эмпирикалық әдісі.
Жүргізуші оның мақсаты туралы зерттелінушіге айтпайды.

Жауаптар

(мүмкіндігінше әңгімелесушілердің назарын аудармай) дыбыс таспасына жазу немесе тез жазып отыру ,

стенография арқылы тіркеліп отырады. Әңгімелесу – адамды зерттеудің дербес әдісі, сонымен қатар көмекші әдіс, мысалы эксперимент пен терапияның алдын алушы әдіс бола алады.



Сұхбат - әңгімелесудің ерекше түрі ретінде, ол туралы хабарлар, сұхбат алынып отырған адам туралы **ақпарат алу** үшін ғана емес, басқа да адамдар, **оқиғалар, т.б туралы мәліметтер алу** үшін қолданылады.

Әңгімелесу , сұхбат барысында сараптамалық баға берілуі мүмкін.

Сауалнама-арнайы дайындалған жауаптар және зерттеудің негізгі міндетіне сәйкес сұрақтар негізінде ақпарат алудың эмпирикалық - психологиялық әдісі.

Сауалнаманы дайындау –кәсібилік пен жауапкершілікті талап ететін іс.

Сауалнаманы құрастыруда :

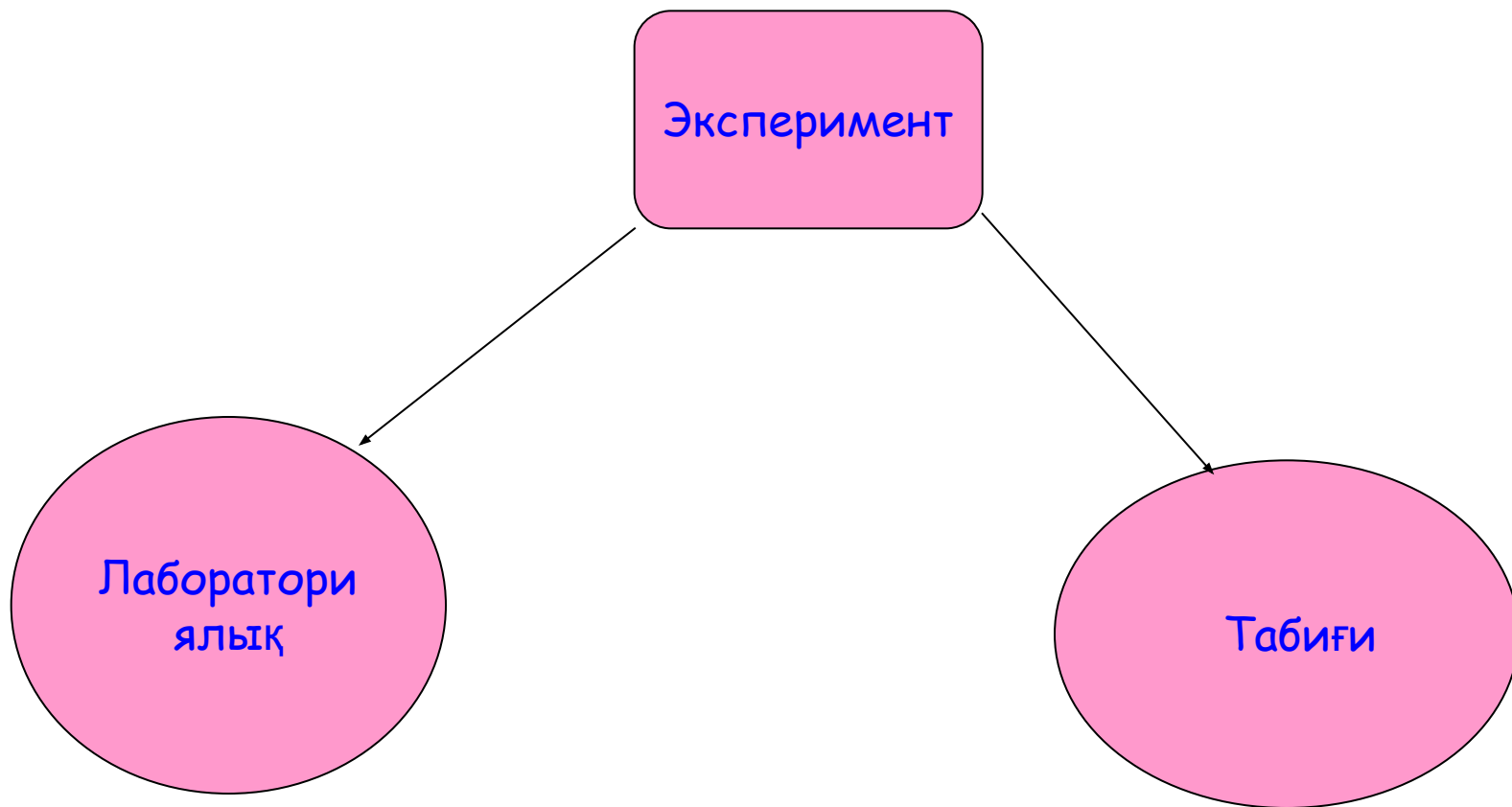
- 1.сұрақтардың мазмұны
2. олардың түрі ашық немесе жасырын, соңғысына «ия »немес «жоқ» деп жауап беру қажет
3. олардың тұжырымдалуы (анықтылығы,жауаптарға көмек берілмейді,т.б)
4. сұрақтардың саны мен реті ескеріледі.

Педагогикалық тәжірибеде сауалнамаға 30-40 минуттан аспайтын уақыт беріледі. Сұрақтардың тізбектелуі тәртібі көбінесе кездейсоқ сандар тәсілімен анықталады.

Сауалнама **ауызша ,жазбаша .жеке ,топтық** бола алады, алайда кез-келген жағдайда ол екі талапқа жауап беруі тиіс: **іріктеудің көрнекілігі** мен **біркелкілігі** .

Сауалнама материалдары **сапалық** және **сандар өңдеуден** өтеді .

Эксперимент - ғылыми зерттеудің педагогикалық психологияда кеңінен таралған эмпирикалық әдісі



Эксперимент-үшін

- **Эксперименттің зертханалық түрін** (арнайы жағдайларда,аппаратура пайдалану, т. б.) және әсерін зерттеу үшін арнайы ұйымдастырылған , оқытудың, өмірдің, еңбектің кәдімгі жағдайларында жүргізілетін табиғи эксперимент түрлерін ажыратады.
- Соңғы онжылдықты ең бір тиімді және кеңінен таралған (әсіресе отандық педагогикалық психологияда) **табиғи эксперимент түрінің бірі – қалыптастырушы эксперимент** болып табылады.Оның барысында студентке мақсатты түрде білім және тәрбие бере отырып, оның білімі, білігі, қарым-қатынасы мен құндылықтары деңгейіндегі өзгерістер зерттеледі.
- **А.В.Петровский атап өткендей** , педагогикалық психология үшін бұл табиғи эксперименттің қалыптастырушы (үйретуші) ерекше түрі өте маңызды болып саналады.Зерттеу әдісі ретіндегі экспериментте сыналушы оның мақсаты жөнінде білмейді. Эксперимент жүргізуші зерттеудің мақсатын анықтап, болжам ұсынып қана қоймай, зерттеуді жүргізу жағдайы мен зерттеу түрін де өзгерте алады. **Эксперименттің нәтижесі арнайы хаттамаларда** қатаң және дәлме -дел тіркеліп отырылады, онда сыналушының аты-жөні, ол туралы қажетті мәліметтер, күні, уақыты, мақсаты белгіленеді.
- **Эксперименттің деректері сандық өңдеуден өтеді (факторлық, корреляция талдау т.б) өнімдерін интерпретациялау, талдау, затсыздандыру арқылы** эмпирикалық зерттеу әдісі. Бұл әдіс (көбінесе ішкі түйсікпен) педагогикалық тәжірибеде студенттердің мазмұндамаларын, шығармаларын,түсініктемелерін, жасаған баяндамаларын, суреттерін,т.б талдау түрінде кеңінен пайдаланылады. Алайда,ғылыми зерттеу барысында іс-әрекет өнімінің талдау әдісі әрбір ерекше өнімнің (мысалы, мәтіннің, суреттің, музыкалық шығарманың) мақсатын, болжамын және талдау тәсілдерін ұйғарады.

Тест – (ағылшын тілінен аударғанда «тексеру, дайындау» деген мағынаны білдіреді.) бұл стандартталған қысқа, көбіне уақыт бойынша шектелген бақылау. Сандық және сапалық айырмашылықтарды анықтауға бағытталған.

Формасы бойынша тестер:

- индивидуалды және топтық;
 - ауызша және жазбаша;
 - бланктық және заттық;
 - аппаратуралы және компьютерлік;
 - вербалды және вербалды емес болып бөлінеді.
-

Социометрия

Бұл – **Я. Морено** әзірлеген топшілік, тұлғааралық байланыстарды зерттеудің эмпирикалық әдісі.

Бұл қойылған сұрақтарға топ мүшелерінің ішіндегі таңдауларының жауаптарын пайдаланатын әдіс - топтың қаншалықты ұйымшылдығын, топ көшбасшысын анықтауға мүмкіндік береді.

Ол педагогикалық тәжірибеде оқу ұжымдарын қалыптастыру және қайта топтарға бөлуде, топшілік өзара әрекеттесуді анықтау үшін кеңінен пайдаланылады.

Әрбір психологтық-педагогтық зерттеу кем дегенде төрт негізгі кезеңнен тұрады

- 1. Дайындық** (әдебиетпен танысу, мақсат қою, зерттеу проблемасы бойынша тұжырымдама ұсыну, оны жоспарлау),
 - 2. Зерттеушілік** (мысалы, әдісі бойынша эксперименталдық немесе социометрикалық),
 - 3. Алынған деректерді сандық және сапалық талдау** (өңдеу кезеңі)
 - 4. Түсінік беру кезеңі**, яғни зерттелінетін құбылыстың зерттелу барысын, оны тудыратын факторлар себебін анықтау, жалпылау. Зерттеу жазбаша мәтін дайындаумен аяқталынады, онда зерттеудің нәтижесі мен оның талдауы келтіріледі.
-

ТЕСТ. АДАММЕН СӨЙЛЕСЕ АЛАСЫЗ БА?

1. БІР АДАММЕН АЛҒАШ РЕТ КЕЗДЕСЕР КЕЗДЕ УАЙЫМДАЙСЫЗ БА?

А) ИӘ – 2 ҰПАЙ Ә) ЖОҚ – 0 ҰПАЙ Б) КЕЙДЕ – 1 ҰПАЙ

2. КӨПШІЛІКТІҢ АЛДЫНДА БАЯНДАМА ОҚУҒА НЕМЕСЕ САБАҚ АЙТУҒА ҚИНАЛАСЫЗ БА?

А) ИӘ – 2 ҰПАЙ Ә) ЖОҚ – 0 ҰПАЙ Б) КЕЙДЕ – 1 ҰПАЙ

3. ҚАНЫМЫЗҒА СІҢГЕН ҚАСИЕТ БОЙЫНША ДӘРІГЕРГЕ СОҢҒЫ МЕЗЕТТЕ ҒАНА БАРАСЫЗ БА?

А) ИӘ – 2 ҰПАЙ Ә) ЖОҚ – 0 ҰПАЙ Б) КЕЙДЕ – 1 ҰПАЙ

4. ЖҰМЫСТАН БҰРЫН-СОҢДЫ БАРЫП КӨРМЕГЕН ҚАЛАҒА ІССАПАРМЕН ЖІБЕРСЕ, БАРАСЫЗ БА?

А) ИӘ – 2 ҰПАЙ Ә) ЖОҚ – 0 ҰПАЙ Б) КЕЙДЕ – 1 ҰПАЙ

5. ЖАН ДҮНИЕҢІЗДЕ БҰҒЫП ЖАТҚАН СЫРЛАРЫҢЫЗБЕН БӨЛІСЕСІЗ БЕ?

А) ИӘ – 2 ҰПАЙ Ә) ЖОҚ – 0 ҰПАЙ Б) КЕЙДЕ – 1 ҰПАЙ

6. КӨШЕДЕ БЕЙТАНЫС АДАМДАР ЖОЛ СҰРАСА АШУЛАНАСЫЗ БА?

А) ИӘ – 2 ҰПАЙ Ә) ЖОҚ – 0 ҰПАЙ Б) КЕЙДЕ – 1 ҰПАЙ

7. ӘРТҮРЛІ БУЫНДА ТӘРБИЕЛЕНГЕН АДАМДАРДЫҢ ТІЛ ТАБЫСУЫ ҚИЫН ДЕП ОЙЛАЙСЫЗ БА?

А) ИӘ – 2 ҰПАЙ Ә) ЖОҚ – 0 ҰПАЙ Б) КЕЙДЕ – 1 ҰПАЙ

8. ЖАҚЫН ДОСЫҢЫЗҒА ҚАРЫЗҒА АҚША БЕРІП, АРТЫНША ҚАЙТАР ДЕП АЙТУҒА ҚЫСЫЛАСЫЗ БА?

А) ИӘ – 2 ҰПАЙ Ә) ЖОҚ – 0 ҰПАЙ Б) КЕЙДЕ – 1 ҰПАЙ

ТЕСТ. АДАММЕН СӨЙЛЕСЕ АЛАСЫЗ БА? ЖАЛҒАСЫ

9. АСХАНАДА САПАСЫЗ ТАҒАМ ҰСЫНСА, ЖАНЖАЛ ШЫҒАРАСЫЗ БА?
А) ИӘ – 2 ҰПАЙ Ә) ЖОҚ – 0 ҰПАЙ Б) КЕЙДЕ – 1 ҰПАЙ
10. БЕЙТАНЫС АДАММЕН ОҢАШАДА ҚАЛСАҢЫЗ, СӨЙЛЕСЕСІЗ БЕ?
А) ИӘ – 2 ҰПАЙ Ә) ЖОҚ – 0 ҰПАЙ Б) КЕЙДЕ – 1 ҰПАЙ
11. ДҮКЕНДЕ НЕМЕСЕ КІТАПХАНАДА ҮЛКЕН КЕЗЕК ТҰРҒАНЫН
КӨРСЕҢІЗ, ҚАТАРЛАРЫНА ҚОСЫЛАСЫЗ БА?
А) ИӘ – 2 ҰПАЙ Ә) ЖОҚ – 0 ҰПАЙ Б) КЕЙДЕ – 1 ҰПАЙ
12. ӨЗГЕЛЕРДІҢ ДАУЛЫ МӘСЕЛЕЛЕРІН ШЕШКЕНДІ ЖАҚСЫ КӨРЕСІЗ
БЕ?
А) ИӘ – 2 ҰПАЙ Ә) ЖОҚ – 0 ҰПАЙ Б) КЕЙДЕ – 1 ҰПАЙ
13. ӨНЕРДІ ӨЗІҢІЗДІҢ ТАЛҒАМЫҢЫЗБЕН ҒАНА БАҒАЛАЙСЫЗ БА?
А) ИӘ – 2 ҰПАЙ Ә) ЖОҚ – 0 ҰПАЙ Б) КЕЙДЕ – 1 ҰПАЙ
14. БІРЕУДІҢ СІЗ БІЛЕТІН ЖАУАПТЫ ҚАТЕ АЙТЫП ТҰРҒАНЫН
БІЛСЕҢІЗ, ТҮЗЕТЕСІЗ БЕ?
А) ИӘ – 2 ҰПАЙ Ә) ЖОҚ – 0 ҰПАЙ Б) КЕЙДЕ – 1 ҰПАЙ
15. ӨЗГЕЛЕРДІҢ ЖҰМЫС ПЕН САБАҚҚА ҚАТЫСТЫ ӨТІНІШТЕРІ СІЗДІҢ
АШУЫҢЫЗДЫ КЕЛТІРЕ МЕ?
А) ИӘ – 2 ҰПАЙ Ә) ЖОҚ – 0 ҰПАЙ Б) КЕЙДЕ – 1 ҰПАЙ
16. ОЙЫҢЫЗДЫ АЙТҚАННАН ҚАҒАЗ БЕТІНЕ ЖАЗЫП ЖЕТКІЗГЕНДІ
ҰНАТАСЫЗ БА?
А) ИӘ – 2 ҰПАЙ Ә) ЖОҚ – 0 ҰПАЙ Б) КЕЙДЕ – 1 ҰПАЙ



Жауабы:

30-31 ұнай: *Сізді бейтаныс адамдармен жылдам сөйлесіп кетеді деп айту қиын. Бұл мінезіңіздің зияны бірінші кезекте өзіңізге тиюде.*

Достарыңыз да сізбен тіл табысуға қиналады. Не себепті әңгімелескіңіз келмейді? Жаныңызда қызықты әңгіме айтатындай адамдар жоқ па? Бұл қасиетіңізден арылу үшін, өзгелерге сұрақ қойып үйреніңіз.



Жауабы:

25-29 ұнай: *Көп сөйлеспейсіз. Жалғыз қалғанды ұнатасыз. Достарыңыз да аз. Жаңа адамдар мен жаңа жұмыс жайсыздық сезімін тудырады. Бұл мінезіңіз өзіңізге де ұнамайды. Жақсы әңгімелер айтып, тыңдай білу сіздің қолыңыздан келеді.*



Жауабы:

19-24 ұнай: Сіз жалпы сөзшең адамсыз. Бейтаныс адамдармен оңай тіл табысасыз. Өміріңізде болып жатқан өзгерістерден еш қорықпайсыз. Десе де көпшіліктің алдында сөйлегенді ұнатпайсыз. Неге екені белгісіз, достарыңыздың сыртынан мысқылдап, күлгенді ұнатасыз.



Жауабы:

14-18 ұнай: *Сіздің дүниетанымыңыз кең, шыдамды, сабырлы әрі әңгімелесушіңізді тыңдай білетін жансыз. Жаңа адамдармен жолыққанда еш қысылмайсыз. Бірақ шулы той-думандарға барғанды ұната бермейсіз.*



Жауабы:

***9-13 ұнай:** Сіз көпшіл адамсыз. Өкінішке орай сізді жақсы көрмейтіндердің саны көп. Олар сіздің көп нәрсені білуге деген құмарлығыңызды, қызуқандылығыңызды және сөзшеңдігіңізді жақтырмайды. Көпшіліктің назарында, той-думанның ортасында болғанды жақсы көресіз. Маңызды мәселелерді шешу үшін, аздаған ұстамдылықты үйренгеніңіз абзал.*



Я же говорил!
Я так и знал,
вам всем нужно
слушать меня!



© ADME

Жауабы:

***4-8 ұнай:** Сіз барлығымен жақсы қарым-қатынастасыз. Олардың әрқайсысы туралы мәліметтеріңіз көп. Әртүрлі тақырыпта сөз қозғанды ұнатасыз. Кез келген жағдайда өз ойыңызды айтып қалғыңыз келеді. Соңына дейін жеткізе алмайтындығыңызға қарамастан, барлық іске білек сыбана кірісіп кетесіз. Сізден адамдардың не себепті қашатынын енді түсінген боларсыз?*



Жауабы:

3 ұпайдан төмен: Сіз шамадан тыс көп сөйлейсіз. Жылдам ренжисіз. Өзіңіз білмейтін мәселелерге пікір білдіресіз. Басқа адамдарды сыйлап үйренгеніңіз жөн.



*Назар
аударғандарыңызға
рахмет!*