

**Федеральное Государственное бюджетное образовательное учреждение  
высшего профессионального образования  
«Хакасский государственный университет им. Н. Ф. Катанова»  
Институт Искусств  
Кафедра музыки и музыкального образования**

# **Сказочные образы в творчестве русских композиторов**

# Цель исследования:

Выявить, у каких русских композиторов присутствуют сказочные персонажи в музыке и какими музыкально-выразительными средствами осуществляется воплощение этих персонажей.



# Задачи исследования:

- Определить, на какие сказочные сюжеты композиторами создаются музыкальные произведения.
- Выявить, какие музыкально - выразительные средства используются композиторами для характеристики сказочных персонажей или создания волшебных эффектов.





Михаил Иванович Глинка (1804  
- 1857):

«Песни, сказки, услышанные мной в ребячестве, были первой причиной того, что я стал преимущественно разрабатывать народную русскую музыку».



Николай Андреевич Римский-Корсаков (1844 - 1908):

«Мой род — это сказка, былина... и непременно русские».



# Опера «Руслан и Людмила» (М. И. Глинка)

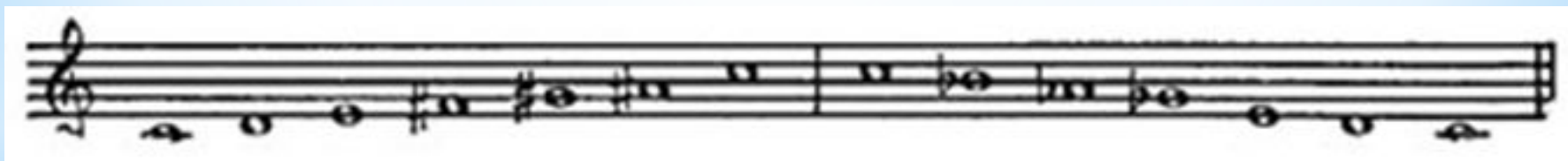
«Первую мысль о Руслане и Людмиле подал мне наш известный комик Шаховский... На одном из вечеров Жуковского Пушкин, говоря о поэме своей «Руслан и Людмила», сказал, что он бы многое переделал; я желал узнать от него, какие именно переделки он предполагал сделать, но преждевременная кончина его не допустила меня исполнить это намерение» (М. И. Глинка)





Основной конфликт – столкновение сил добра и зла – отражен в музыке оперы благодаря рельефному противопоставлению музыкальных характеристик действующих лиц. Вокальные партии положительных героев, народные сцены насыщены песенностью. Отрицательные персонажи либо лишены вокальной характеристики (Черномор), либо обрисованы при помощи речитативного «говорка» (Наина).

Для создания образа Черномора Глинка использует звукоряд, ступени которого образуют последовательность целых тонов:



# Опера «Кашей Бессмертный» (Н. А. Римский-Корсаков)

Опера (осенняя сказочка) в одном акте (трех картинах, идущих без перерыва); либретто композитора при участии С. Н. Римской-Корсаковой по сценарию Е. Петровского.

Первая постановка: 25 (12) декабря 1902, Москва, под управлением М. Ипполитова-Иванова.





«Кашей Бессмертный» занимает особое место в ряду других опер Римского-Корсакова.

Светлое начало жизни, которое он утверждал своим творчеством, здесь уступает место изображению мрачных, теневых сторон.





# Симфоническая картина «Кикимора» (А. К. Лядов)



В славянской мифологии Кикимора относится к злым богам. «Без привету, без радости глядит она, нечистая, на добрых людей; все бы ей губить, да крушить, все бы ей на зло идти, все бы миром мутить...» Очень подробно рассказывается о ней в «Сказаниях русского народа» И. Сахарова.

В отличие от предшествующих пьес, этой предпослана развернутая программа, целиком почерпнутая из книги Сахарова.



# Симфоническая картина «Баба Яга» (А. К. Лядов)



«Баба-Яга» — первая из нескольких симфонических миниатюр Лядова, воплотивших один конкретный, чрезвычайно яркий образ.

Сам композитор подчеркивал в подзаголовках картинную, изобразительную сторону своих произведений, в которых в определенной мере сказались не только традиции русской классики, но и влияние современного искусства, в частности работ художников «Мира искусства».



# Симфоническая картина

## «Волшебное озеро»

(А. К. Лядов)



«Какое мое "Волшебное озеро" хорошее! Играю — и упиваюсь. В таком роде я еще не сочинял», - говорил А. К. Лядов.

«Как оно картинно, чисто, со звездами, и таинственно в глубине. А главное — без людей, без их просьб и жалоб — одна мертвая природа, холодная, злая, но фантастичная, как в сказке». (Лядов А. К.)

# Песня «Спящая княжна» (А. П. Бородин)

Под образом спящего в глухом лесу княжны понимается Россия, которая спит глубоким сном и которую требуется разбудить к жизни. В рассказе черного леса чувствует бунтарство и упорства народной силы, что идет против угнетателей, против социального гнета.



# Заключение:

Итак, рассматривая сказочные образы в произведениях русских композиторов, можно сказать, что сказочные темы всегда привлекали композиторов для создания собственных произведений. Композиторов интересовали не только полностью сказочные сюжеты, но и сказочные персонажи. В произведениях русских композиторов появляются как негативные образы: Баба Яга, Кикимора, Кощей Бессмертный, так и персонажи Иван-Богатырь, девица-Краса, княжна.







**СПАСИБО  
ЗА  
ВНИМАНИЕ!**

