

# Музейная педагогика

**Автор: Крюкова Татьяна  
Анатольевна, зам.директора по НМР  
ГБОУ СПО ПК № 1 имени К.Д.  
Ушинского**

# Что такое музей?

**Музей – это фактически исторически сложившийся институт, построенный по принципу диалога культур, хранящих в подлинных материальных предметах различные картины мира и способы познания бытия.**

Музей — это постоянное некоммерческое учреждение, находящееся на службе общества и его развития и открытое для людей, оно приобретает, сохраняет, изучает, популяризирует и экспонирует в образовательных, просветительных и развлекательных целях материальные свидетельства человека и окружающей его среды

1995 г. Международный совет музеев (ИКОМ) при Юнеско

# Альфред Лихтварк



основоположник музейно-педагогической методики, цель которой он видел в развитии умения творчески воспринимать произведение искусства через понимание замысла художника.

книга “Упражнения в рассматривании произведений искусства” (1909)

“Мы стремимся к тому, чтобы охватить взглядом всю эпоху, показать, как она отразилась в единичном произведении, какое впечатление оно производит”.

# Георг Кершенштайнер (1895 - 1932)



Основные принципы образовательной деятельности музея

- Методика музейно-педагогического процесса должна определяться логикой содержания образования, психологическим состоянием объекта образования и целями образовательного процесса.
- Музейно-педагогический должен быть структурирован по принципу процесс школьного учебного плана, с той разницей, что он “оперирует не описание вещей, а самими вещами”.
- Музей должен дать возможность зрителю наглядно увидеть своими глазами технологические или творческие процессы с помощью всех доступных “педагогико-вспомогательных средств”.

# вклад Германии в развитие музейно-педагогической деятельности

- Экскурсия утвердилась как основная форма музейно-педагогического процесса;
- Впервые было введено понятие “музейные диалоги” (А. Лихтварк);

# вклад Германии в развитие музейно-педагогической деятельности

- Образовательная деятельность музея стала объектом научного исследования (Г. Кершенштайнер и Г. Фройденталь);
- Впервые в научный обиход был введен термин “музейная педагогика” (1934)

# российская музейно-образовательная традиция

Связана с именами:

Н.И. Романов

А. Бакушинский

Бартрам

Б.Столяров

М.Юхневич



**Николай  
Дмитриевич  
Бартрам  
(1873-1931)**

**-  
основатель первого  
в России Музея  
игрушки**



**Борис Андреевич  
Столяров доктор  
педагогических наук,  
профессор, автор  
свыше 120 работ, им  
создана научная  
школа педагогики  
художественного  
музея**





**Марина Юрьевна  
Юхневич, кандидат  
педагогических наук,  
ведущий научный  
сотрудник Российского  
института культурологии ,  
автор более 40  
публикаций по музейной  
педагогике.**

**наиболее известные – «.Я  
поведу тебя в музей»,  
«Предметный мир  
культуры», «Я и другой»,  
«Возможно быть другим»**

Музейная педагогика - это общественно-научная специальная дисциплина, которая изучает содержание и принципы, а также методы специфического для музея процесса воспитания и образования».

**Клаус Шрейнер**

**музейная педагогика — это  
научная дисциплина на стыке  
музееведения, педагогики и  
психологии,  
рассматривающая музей как  
образовательную систему.**

**«Музейная педагогика – область науки, изучающая историю, особенности культурной образовательной деятельности музеев, методы воздействия музеев на различные категории посетителей, взаимодействие музеев с образовательными учреждениями».**

**Педагогический  
словарь**

# **Объект музейной педагогики**

**культурно-образовательные аспекты музейной коммуникации, то есть особый подход к происходящим в музее диалоговым процессам, ставящий задачу участия в формировании свободной, творческой, инициативной личности, способной стать активным участником диалога.**

# Ключевые понятия музейной педагогики

Музейный предмет – прежде всего подлинник, обладающий большой научной, мемориальной, исторической и художественной значимостью



# Ключевые понятия музейной педагогики

Музейная культура представлена, с одной стороны, как хранилище, набор музейных предметов, с другой – как культура, втягивающая в себя, рефлектирующая процессы производства и воспроизведения (пополнения и хранения) предметов культуры.

# Ключевые понятия музейной педагогики

Музейная коммуникация – такая необходимая соорганизация определённых позиций, которые должны обеспечивать существование музейной культуры.

# Музейная педагогика позволяет

- изучать закономерности музейно-педагогического процесса и использование их в практике, возможности совершенствования педагогического руководства;
- определять специфику педагогического воздействия музеев на разные социальные и возрастные группы музейной аудитории, обосновывающую необходимость дифференцированного подхода к посетителям музея;

# Музейная педагогика позволяет

- обобщать опыт воспитательной работы музеев и на этой основе вырабатывать и совершенствовать научно-методические рекомендации;
- выявлять наиболее рациональные формы и методы совместной работы музеев с различными типами образовательных учреждений;
- прогнозировать развитие музеев в плане реализации их педагогических возможностей.

# Аксиологический аспект музейной педагогики

Музей интегрируется в систему непрерывного образования, одновременно воздействуя на интеллектуальную, нравственную и эмоциональную сферу личности, стимулирует формирование ценностного отношения индивида к прошлому и настоящему, к национально-культурным традициям и современным реалиям.

культурно-образовательное  
пространство - развивающаяся  
целостность, структурные  
элементы которой  
используются субъектами  
образовательного процесса для  
освоения и трансляции  
гуманистических ценностей.

# Принципы музейной педагогики

- Принцип интеграции образовательного и музейного контекстов;
- Принцип дополнительности в содержании работы школы и музея;
- Принцип преемственности в освоении музейного пространства

# Принципы музейной педагогики

- Принцип диалогности, определяющий гуманитарную природу взаимодействия взрослого и ребенка с культурой музея. Диалогичность культурного пространства возможна лишь в том случае, если ученик, входящий в это пространство, действует соразмерно культурным и историческим персонажам.



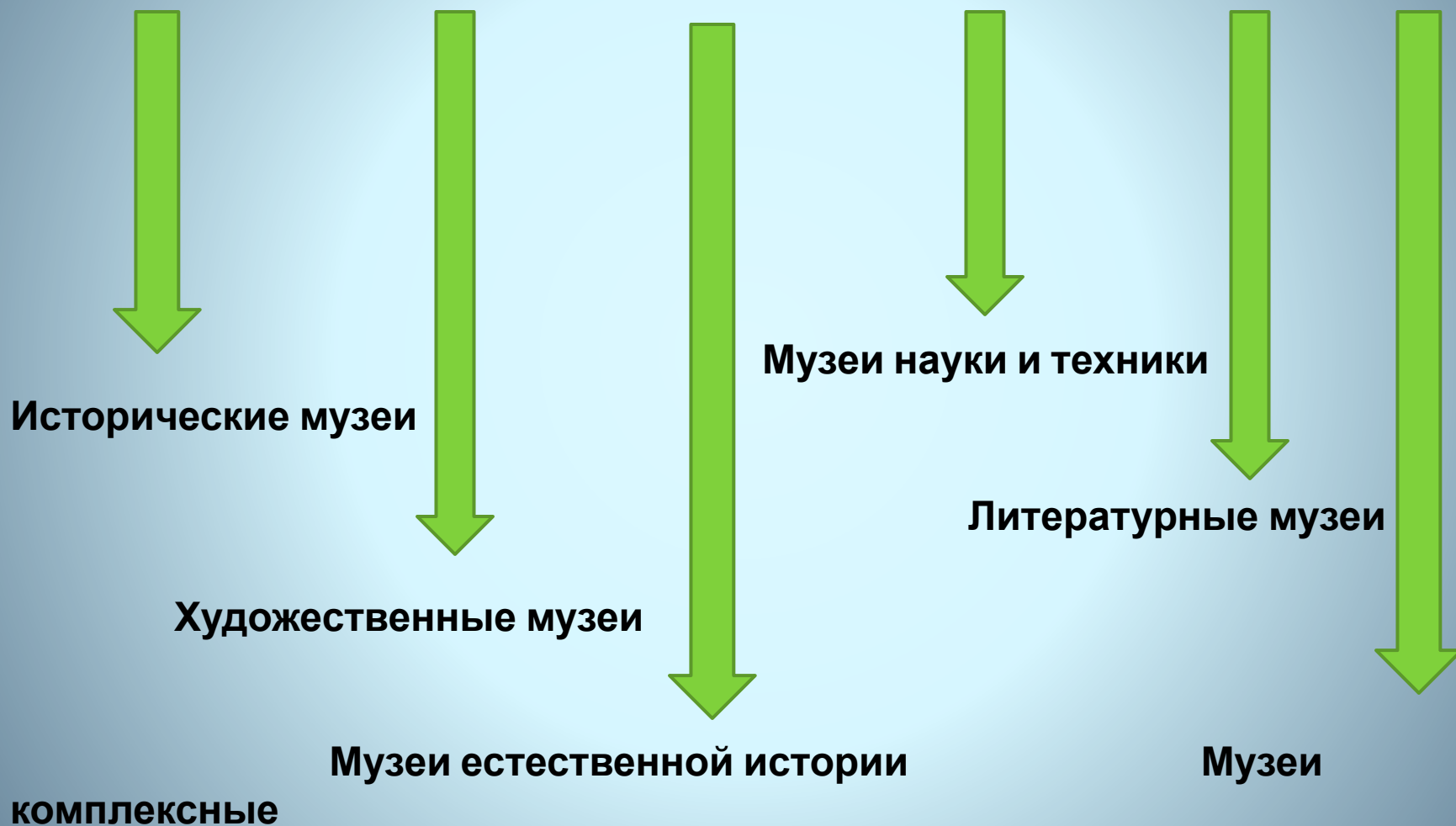
# Принципы музейной педагогики

- Принцип соответствия форм работы природе конкретного музея.
- Принцип индивидуально-личностной ориентации содержания музейно-педагогической работы.
- Принцип целостности проживания образовательной информации, основанный на обеспечении смыслового и эмоционального резонанс

# Принципы музейной педагогики

- Принцип креативности, позволяющий сделать каждого посетителя музея сопричастным творческим процессам, разворачивающимся на пространстве Человеческого Бытия. Это означает формирование позиции интерпретатора.
- Принцип толерантности. Он предполагает возможность видеть многообразие форм жизни, традиций, и равное право на существование.

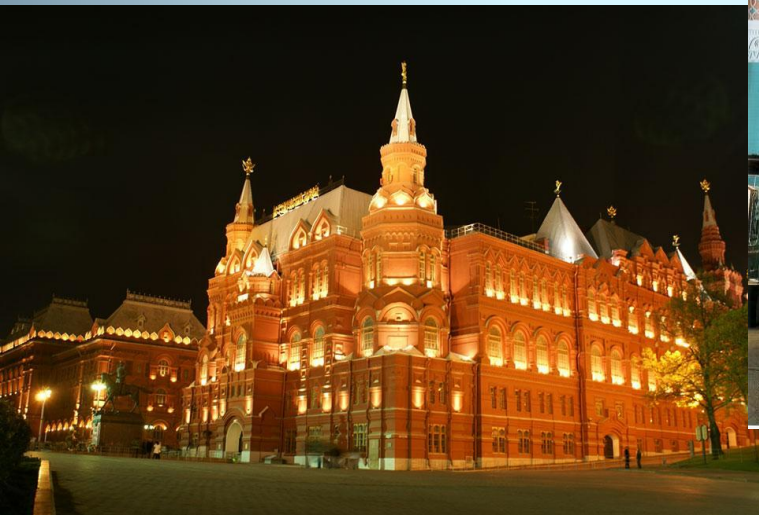
# Классификация музеев



# 1. Исторические музеи

Археологические, этнографические, нумизматические, историко-революционные, военно-исторические, культурно-исторические, специальные исторические (истории спорта)

# Государственный Исторический Музей



# Центральный музей Великой Отечественной войны 1941-1945 гг. на Поклонной горе



# Государственный музей обороны Москвы



# Музей спорта ОАО «Олимпийский комплекс «Лужники»





# Центральный музей физической культуры и спорта



# Государственный историко-культурный музей-заповедник «Московский Кремль»



# Государственный музей Московского Кремля «Оружейная палата»



# Музей-панорама «Бородинская битва»



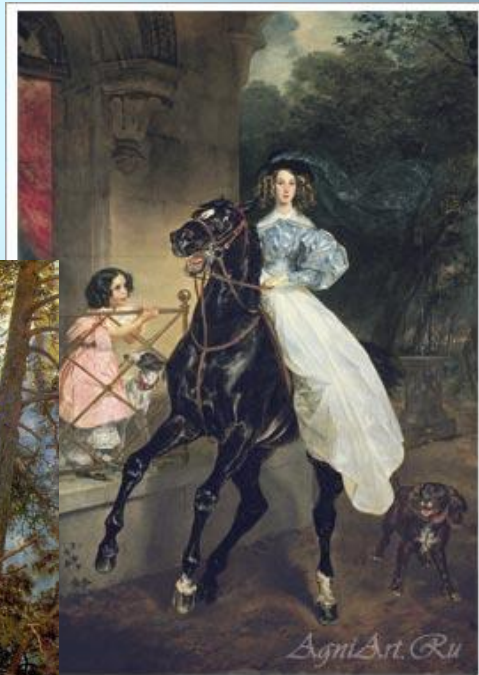
## 2. Художественные музеи

музеи изобразительных искусств,  
картинные галереи, музеи скульптуры,  
музеи прикладного искусства, театральные  
и музыкальные музеи, музеи киноискусства  
и др

# *Всероссийский музей декоративно-прикладного и народного искусства*



# Государственная Третьяковская галерея в Лаврушинском переулке



# Центральный государственный музей древнерусской культуры и искусства имени Андрея Рублева





# Государственный музей изобразительных искусств имени А.С. Пушкина



# Музей матрешки



# Музей уникальных кукол



## 3.Музеи естественной истории

- музеи биологические, зоологические, геологические, минералогические, палеонтологические, антропологические, экологические

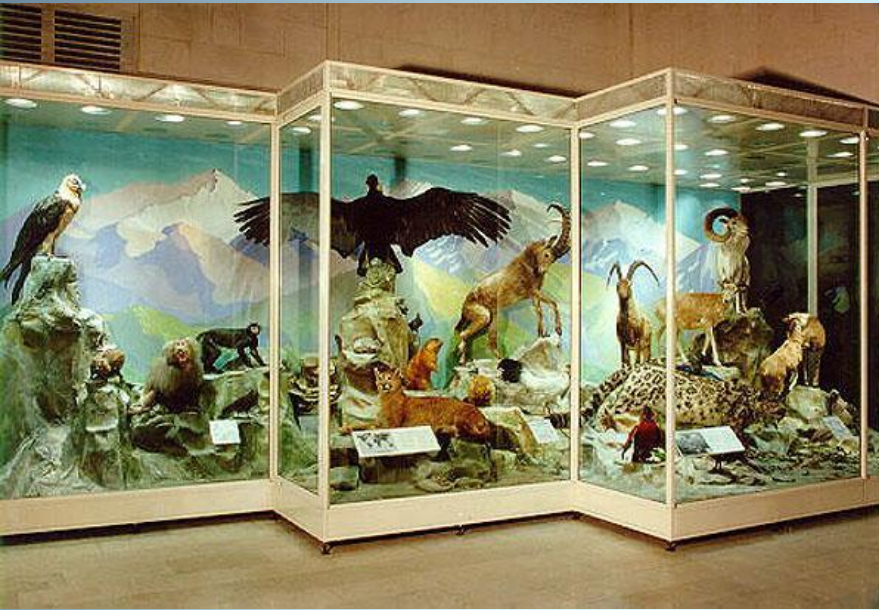
# Палеонтологический музей имени Ю. А. Орлова



# Музей антропологии имени Д.Н. Анучина при МГУ



# Государственный Дарвиновский музей



# Государственный Биологический музей имени К. А. Тимирязева





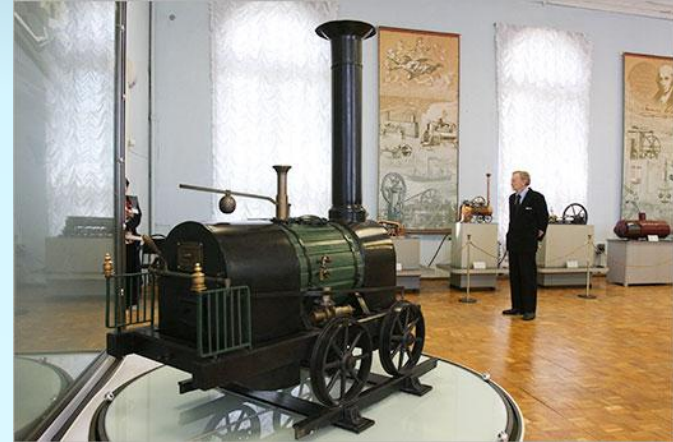
## 4. Музеи науки и техники

- музеи, связанные с техническими науками, производством: политехнические, технические, авиации, автотранспорта, связи, горного дела, железнодорожного транспорта, музеи отдельных предприятий, памятники техники и др.

# Мемориальный музей космонавтики



# Политехнический музей



# 5. Литературные музеи

- все музеи, посвященные развитию литературы, жизни и деятельности писателей.

# Государственный литературный музей



# Государственный музей Александра Сергеевича Пушкина



# Дом-музей Корнея Ивановича Чуковского



## 6. Музеи комплексные

- музеи, сочетающие в себе два или более основных профиля. На распространённый комплексный профиль – краеведческий музей.



# Палаты в Зарядье

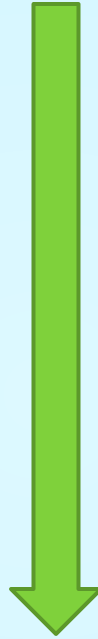


# Деление музеев по их основному общественному назначению

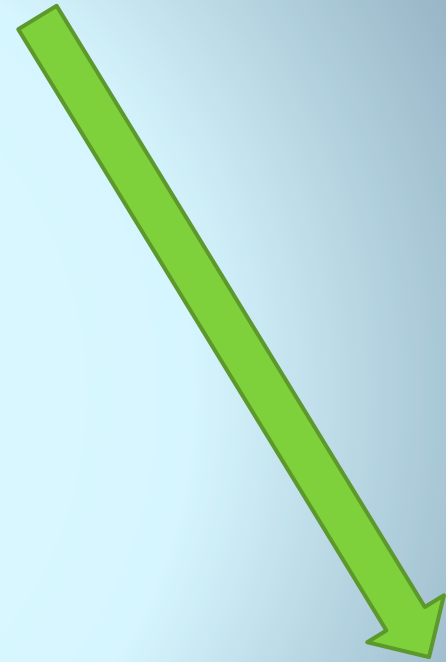


**Научно-исследовательский,  
просветительский (массовый)**

**учебный**



**Исследовательский, академический**



# Научно-исследовательский, просветительский (массовый)

- предназначен для использования массовым посетителем. Наиболее распространен.

# Исследовательский, академический

- музеи при научно-исследовательских институтах. Музейный фонд используется исключительно в исследовательских целях.

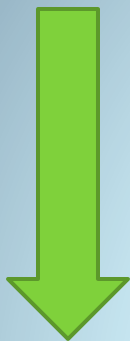
# Учебный

- музей при различного рода образовательных учреждениях. Основное назначение – элемент организации учебного процесса с использованием предметных средств.

# Музеи школы



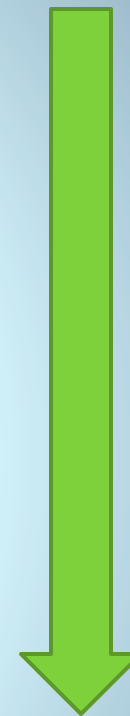
# Формы работы в рамках музейной педагогики



**массовые**



**групповые**



**индивидуальные**

# массовые формы

театрализованные экскурсии, походы, экспедиции, вечера, олимпиады, викторины, встречи с участниками и свидетелями исторических событий, краеведческие игры, школьные конференции, дебаты, лекции, поездки по другим музеям и городам.



# Групповые формы

- кружок, общество, составление видеофильмов, проектная деятельность

# индивидуальные формы

работа с документальными материалами архивов, подготовку докладов, рефератов, запись воспоминаний, наблюдение за жизнью и бытом изучаемого народа, выполнение познавательных заданий, написание научных работ, персональные выставки учащихся.