

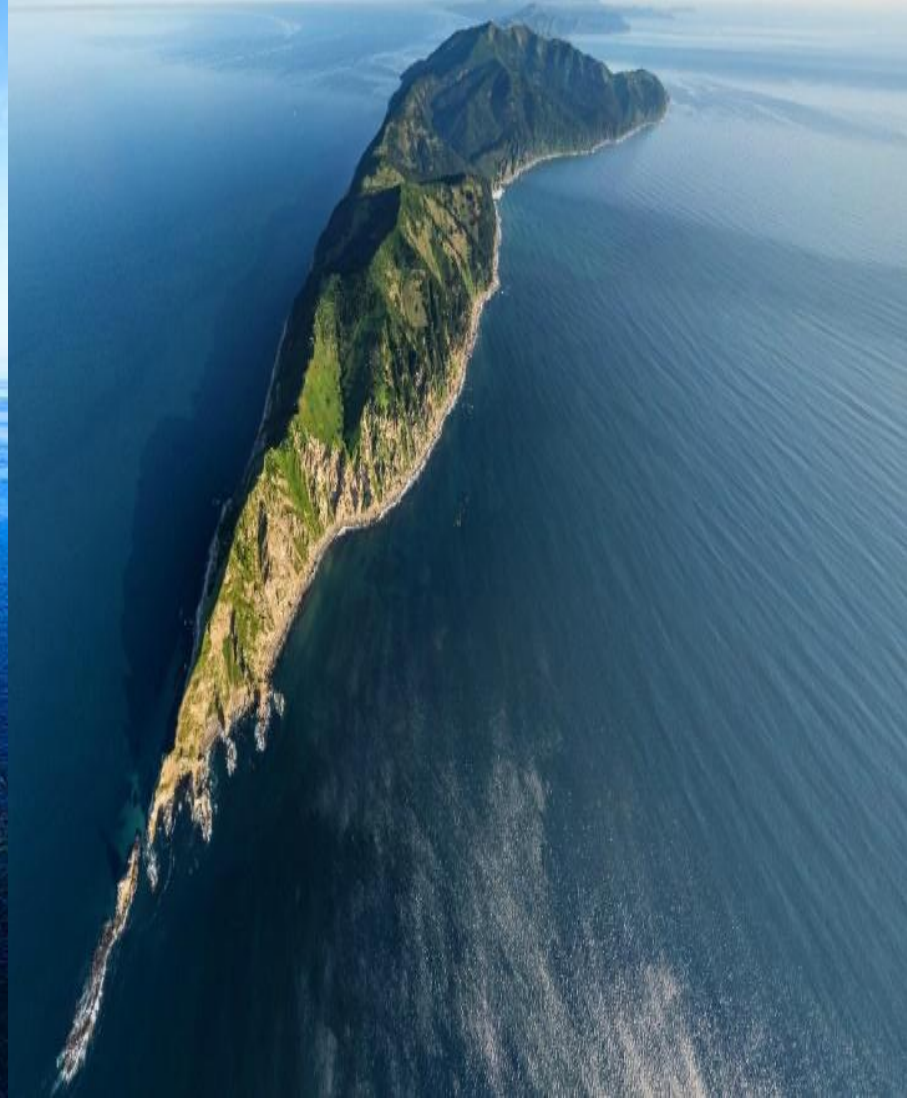
Остров Сахалин

An aerial photograph of a coastline on Sakhalin Island. The image shows a bay with a sandy beach, surrounded by lush green forested hills. The sky is blue with some light clouds. The text 'Остров Сахалин' is overlaid in a large, light green font.

Выполнила студентка 4 курса
заочного отделения
Института истории и политики МПГУ
Амадзиева Анисат Абакаровна



Сахалин – крупнейший остров России, омывается Охотским и Японским морем, отделен от материка узким Татарским проливом и проливом Невельского, от острова Хоккайдо – проливом Лаперуза.



Происхождение названия острова – маньчжурское, связано с одним из названий Амура – «Сахалян-улла». Это маньчжурское словосочетание имеет перевод на русский язык и означает «Черная река».



По предположению, заселение острова первыми людьми началось во времена раннего палеолита, а значит приблизительно 250 – 300 тысяч лет назад.

Первой европейской экспедицией, оказавшейся у курильских и сахалинских берегов, стала экспедиция голландского мореплавателя М.Г.Фриза. Он не только исследовал и нанес на карту юго-восток Сахалина и Южные Курилы, но и провозгласил Уруп владением Голландии, что, однако, осталось без каких-либо последствий.



Во времена начала эпохи средневековья остров Сахалин был заселен двумя основными, устоявшимися народностями, имеющими свои характерные особенности: юг острова заняли айны, проникшие сюда по всей вероятности с острова Хоккайдо; север острова заселили нивхи, которые скорее всего были родом с материка и земель, расположенных близко к месту впадения Амура в пролив.



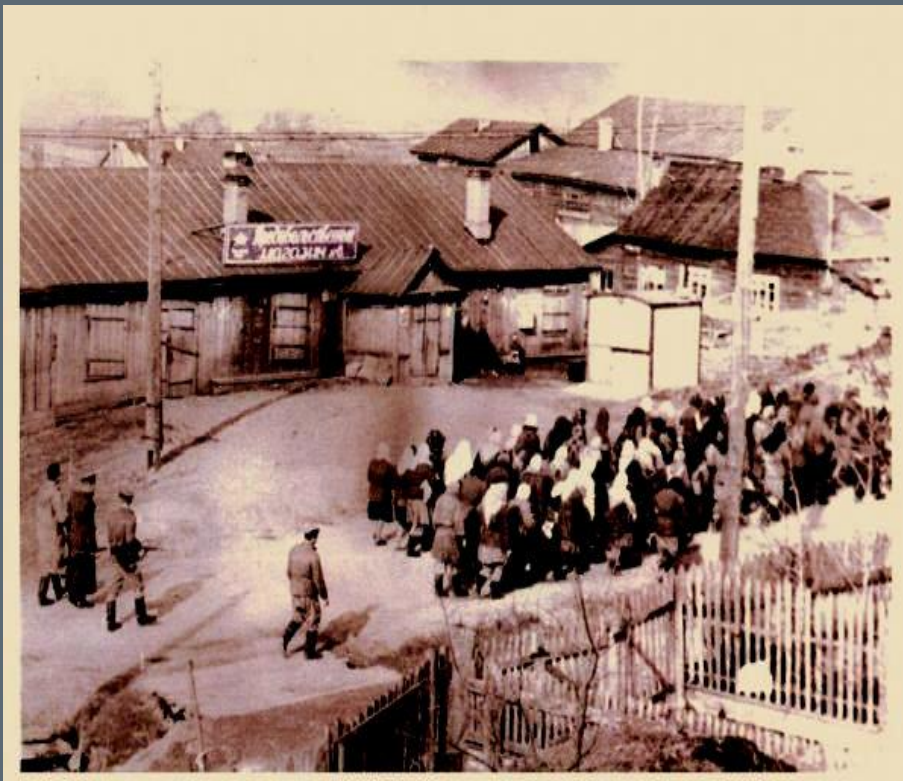
В 1805 году на острове побывала в целях изучения экспедиция под началом И.Ф. Крузенштерна, результат исследования территории острова показал, что Сахалин — полуостров. В 1808 году экспедиция во главе, которой были японские исследователи Мацуда Дензюро и Мамия Риндзо, доказала, что Сахалин наоборот является островом.



В 1855 году был заключен Симодский трактат, при котором остров Сахалин не должен быть разделен, но будет иметь две владеющие им совместно страны – Россия и Япония и отныне является официально кондоминиумом.

До нынешних времен остров Сахалин значится в составе территории Российской Федерации.

1869 году Сахалин был официально объявлен местом каторги и ссылки уголовных, а позже и политических преступников.



Женщины — ЗЭКа, конвоируемые по улицам г. Александровска в лагерь после работы. На снимке — заковка ссыльных в кандалы



Коренные народы: айны, якуты, эвенки, нивхи, ороки, уильта. Коряки зимой переходили с большой земли на остров прямо по льду, в самом узком месте пролива, чтобы вести торговлю (обмен) с местными жителями, охотиться на их территории.



Особого внимания заслуживают айны.

Эта некогда сильная воинственная нация, загадка происхождения которой до сих пор не раскрыта, практически полностью низведена японцами. В довершение, её остатки были вывезены на Хоккайдо, и сегодня про айнов в Японии ничего не слышно.



От китайцев и чжурчженей остались — древняя крепость Сирануси (на фото различим только поросший травой вал).



Со времени Российской империи сохранилось немного: несколько штолен, домик, где жил А.П. Чехов в Александровске-Сахалинском



Порт в Александровске-Сахалинском

Организован как военный пост, известен с 1862 года, как александровский пост. Позднее стал одним из мест каторги российской империи, преимущественно уголовных преступников, работавших на лесозаготовке и на угольных копях.



Особое положение на Сахалине занимает японское наследие. Японцы владели южной половиной острова сорок лет – с 1905 г. по 1945 г. – и оставили после себя много своеобразных зданий, монументов, военных сооружений. Многие автомобильные и железные дороги были первоначально проложены ими, а потом уже сохранены или заброшены русскими.



Южно-Сахалинск

Столица и крупнейший город острова.
На фото: Воскресенский Кафедральный собор



Центральный музей Сахалинской области. Краеведческий музей основан в 1896 году военным губернатором Сахалина Д. В. Мерказиным. В настоящее время занимает японское здание 1937 года, построенное в традиционном национальном стиле тэйкан-дзукури, единственное в своём роде на территории как Сахалина, так и всей России



Город Холмск был основан 21 мая 1870 года как русский военный пост Маука. С 1905 по 1945 годы находился в составе Японии как город Маока.



Холмск

Крупнейший на Сахалине транспортный центр, в состав которого входят морской незамерзающий порт с двумя терминалами, три железнодорожные станции и узел автомобильных дорог.



Александровск-Сахалинский

Назван в честь императора Российского Александра II. Организован как военный пост, известен с 1862 года, как Александровский пост.

Позднее стал одним из мест каторги Российской империи, преимущественно уголовных преступников, работавших на лесозаготовке и на угольных копях.



Водопад Альхор

К достопримечательностям Сахалина относятся его термальные источники: Лесогорские (около пос. Лесогорск, по р. Лесогорка), Луньские (на Луньском заливе, в районе перешейка), Дагинские (в пос. Горячие Ключи, в полукилометре от шоссе Ноглики — Оха).

В районе Красногорска можно увидеть рощу реликтовых тисов, недалеко от п. Вахрушева полюбоваться удивительным по красоте водопадом реки Нитуй, На мысе Крильон можно увидеть водопады и много численные плачущие скалы



Спасибо за внимание!