

Нижегородский филиал  
Гуманитарного института (г. Москва)

Экономический факультет

Выпускная квалификационная работа специалиста по теме:  
**«Стратегия предприятия в условиях экономической  
нестабильности»**

Выполнил:  
студент 5 курса

Научный руководитель:

Н. Новгород, 2016 год

# Методологическая схема исследования

В настоящее время четко сформулированная стратегия важна для эффективной работы организации. Разработка стратегии развития является важнейшим способом повышения эффективности деятельности предприятия. Этим объясняется **актуальность** выбранной темы.

**Цель** данной работы – разработать стратегию предприятия в условиях экономической нестабильности.

**Задачи** данной работы:

- изучить теоретические основы стратегического управления;
- провести анализ стратегии развития ООО «Встреча»;
- разработать основные направления совершенствования стратегии развития ООО «Встреча».

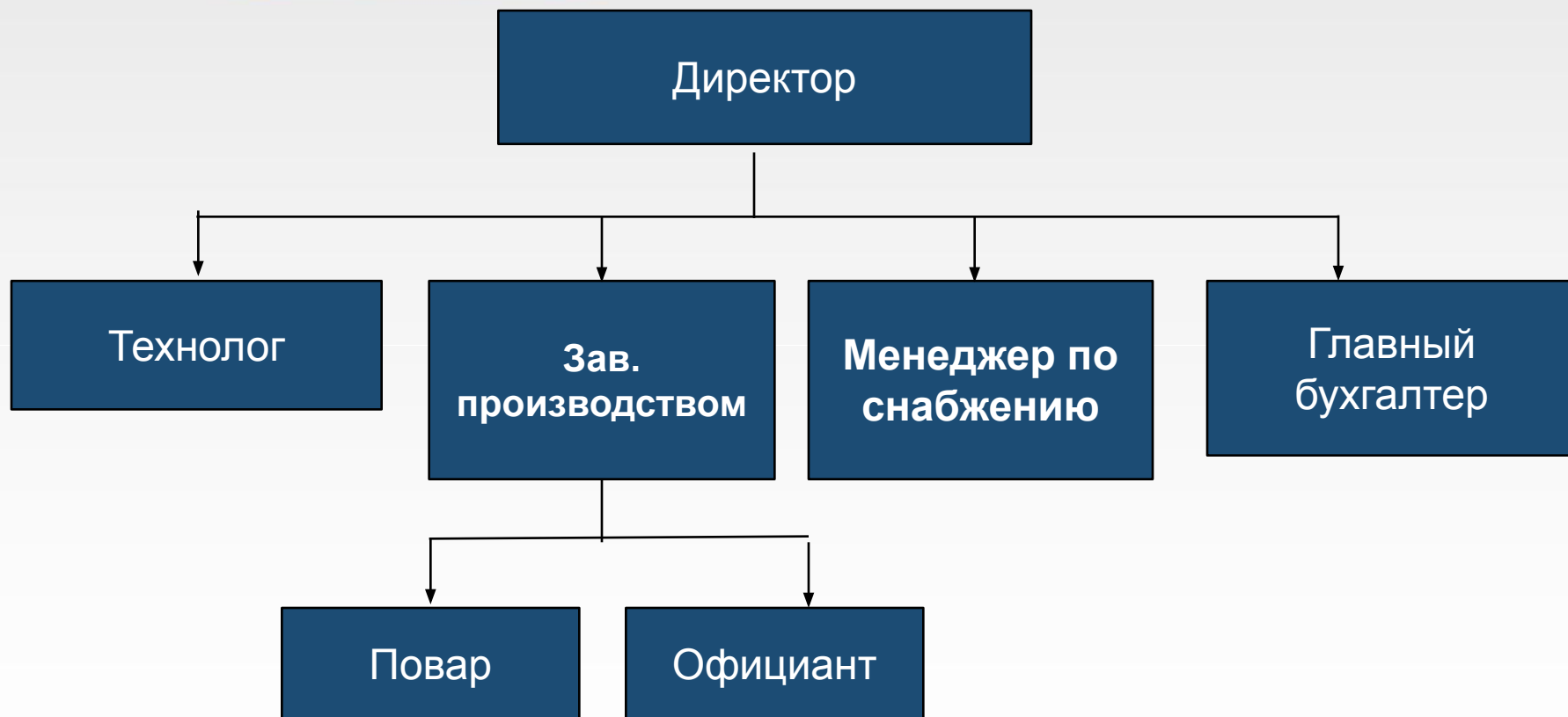
**Объектом** данной работы является деятельность ООО «Встреча».

**Предмет** работы – система стратегического управления ООО «Встреча».

# Основные виды стратегий, используемые в организации

Виды стратегий			
Корпоративные стратегии	Стратегии сферы бизнеса	Функциональные стратегии	Стратегии линейных отделений
Общие для всей организации, например:	По направлениям деятельности организации, например:	Для функциональных подсистем управления организации, например:	Для отдельных подразделений и организационных единиц, занятых конкретным бизнесом, например:
1) стратегия минимизации издержек	1) стратегия международной диверсификации		
2) стратегия фокусирования	2) стратегия откочки капитала и ликвидации	1) маркетинговые стратегии конкуренции на различных этапах жизненного цикла основных товарных групп	Стратегии нового ценообразования на спортивную продукцию «Найк» для организаций, работающих в России
3) стратегия дифференцирования	3) стратегия изменения курса, реструктуризации, выживания		
4) стратегия инноваций		2) новая политика управления персоналом в области мотивации	

# Структура управления – линейно-функциональная



# Анализ внешней среды предприятия

## Оценка потребителей

№	Показатели	Оценка
1	Информированность потребителя о фирме	3
2	Платежеспособность потребителя	5
3	Дифференцированность требований	3
4	Требования к качеству	4
Итого:	$Oп = \sum O_i / 4$	4

## Оценка конкурентной ситуации в отрасли

№	Показатели	Оценка
1	Количество конкурентов	3
2	Цены конкурентов	3
3	Преимущества конкурентов	3
4	Уровень входных барьеров	2
5	Вероятность снижения цен	2
6	Вероятность повышения качества	2
7	Размеры конкурирующих компаний	3
8	Агрессивность	4
9	Налаженные личные связи	2
10	Материально-техническая база	3
11	Скорость изменения технологии	4
12	Стадия развития отрасли (спад, подъем)	5
Итого:	$Oк = \sum O_i / 12$	3,0

# Анализ внешней среды предприятия

## Оценка влияния поставщиков на привлекательность отрасли

№	Показатели	Оценка
1	Надежность	4
2	Цены	4
3	Скидки	3
4	Степень концентрации	4
5	Зависимость от поставщиков	1
6	Доступность поставщиков	3
7	Объем ассортимента	4
8	Наличие системы доставки	4
9	Уровень конкурентной борьбы в отрасли	4
Итого:	$O_p = \sum O_i / 9$	3,44

## Оценка привлекательности отрасли

№	Показатели	Оценка
1	Влияние потребителей	4
2	Влияние конкуренции	3
3	Влияние поставщиков	3,44
4	Остальные группы влияния	3,5
Итого:	$P_O = \sum O_i / 4$	3,4

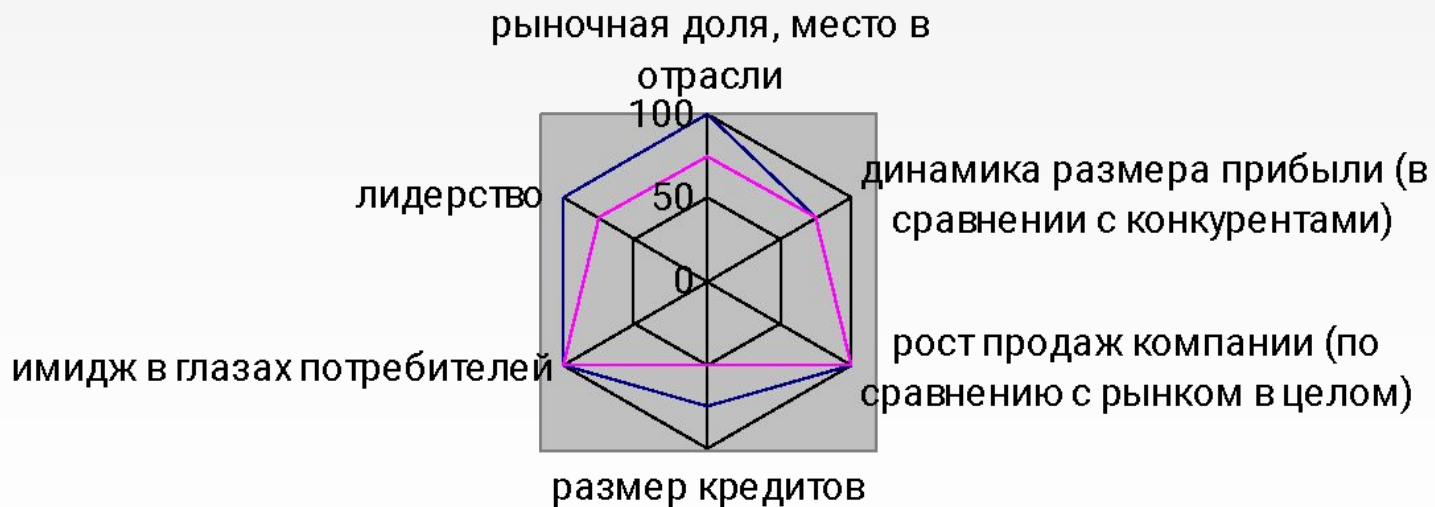
# Анализ внутренней среды предприятия

## Конкурентные преимущества ООО «Встреча»

Внутренние	Внешние
Сокращение издержек за счет накопленного опыта.	Создание благоприятного имиджа и репутации у клиентов.
Сокращение издержек за счет профессионализма персонала.	Привлечение новых посетителей и удержание старых.
Снижение затрат на бизнес за счет совершенствования организации труда.	Возможность удовлетворить вкусы гурманов.
Установлен терминал для проведения безналичного расчёта по картам: Visa MasterCard и др.	Возможен безналичный расчет
Создание стабильного коллектива.	Появляется возможность создавать более качественную продукцию.
Наличие дисконтных карт для постоянных гостей.	Технологические и инновационные способности выше среднего
Высококвалифицированный персонал компании.	Обслуживание клиентов на высоком уровне.

# Анализ реализуемой стратегии предприятия


## Многоугольник сравнительных характеристик конкурентоспособности фирм






# Пути совершенствования методики разработки и реализации стратегии предприятия

Матрица Бостонской консалтинговой группы

Высокий	Звёзды	Трудные дети 
Низкий	Дойные коровы	Собаки
	Высокая	Низкая

# Пути совершенствования методики разработки и реализации стратегии предприятия

Матрица GE / McKinsey

1	2	3
4 ООО "Встреча" 	5	6
7	8	9

# Матрица SWOT-анализа

Сильные стороны (S):	Слабые стороны (W):
<p>Персонал организации имеет высокую квалификацию. Предоставление возможности обучения и развития персоналу Зарботная плата достаточно высокая и выдаётся в установленный срок. Высокий уровень обслуживания.</p>	<p>Наблюдается текучесть кадров среди официантов и барменов, что обуславливается полной занятостью не подходящей для студентов, а именно студенты заняты в данных должностях. Высокая арендная плата, обусловленная местоположением</p>
<p>Регулярное обновление оборудования. Организация рентабельна. Возможность контролировать все процессы в компании со стороны руководства. Поддержание корпоративного духа компании. Возможность карьерного роста. Выгодное расположение заведения. Возможен безналичный расчёт.</p>	<p>Слабая организация маркетинговой информационной системы на предприятии Отсутствие опыта маркетинговых исследований Значительная нагрузка на одного специалиста Нестабильные объемы реализации</p>
<p>Возможности (O): Макроокружение</p>	<p>Угрозы (T):</p>
<p>Политические: Изменения, связанные с переменами во власти Программа долгосрочного социально-экономического развития России. Снижение ставки НДС с 18% до 10%, Экономические: Уровень жизни населения Ситуация с оплатой труда с региона отражает общероссийские тенденции - цена труда растет. Это можно проследить на примере изменения заработной платы по типовым позициям во Н. Новгороде Падение доллара по отношению к рублю, т.е. укрепление российской</p>	<p>Политические: Изменения в законодательстве Изменения в нормативных актах, требованиях к помещению и пр. Экономические: Повышение ставки рефинансирования на 0,25 п. п., теперь она составляет 10,25% годовых. Уровень инфляции. В годовом выражении инфляция выросла до 17,6% по сравнению с 11,9% на конец 2013 года. Рост цен: Повышение цен на сырьё повышает себестоимость готовых блюд, что</p>
<p>валюты. Технологические: введение новых программ бухгалтерского учёта, например: 1С-Рарус; оснащение кухни новыми автоматизированными системами, значительно облегчают деятельность заведений общественного питания. Антиинфляционная политика.</p>	<p>значительно понижает прибыль Социальные: Миграция населения: По данным статистики можно говорить о снижении потенциальных потребителей.</p>
<p>Ближайшее окружение. Социальные: Повышение числа трудоспособного населения (потенциальные потребители): трудоспособное население составляет 64,8% от общего числа, моложе трудоспособного - 15,6%, старше трудоспособного - 19,6%. Сила влияния потребителей и поставщиков высокая. Невысокие барьеры входа.</p>	<p>Демография: Процентный состав городского и сельского населения следующий: 75% городского населения и 25% сельского. Наблюдается снижение демографического потенциала. Существует угроза со стороны товара-заменителя Наблюдается достаточно высокое конкурентное соперничество между действующими организациями.</p>

# Расчет экономической эффективности

	кейтеринг	Интернет-сайт
<b>Общие вложения</b>	202,8 тыс. руб.	20 тыс. руб.
<b>Чистая текущая стоимость</b>	10,032 тыс. руб.	138,116 тыс. руб.
<b>Индекс доходности инвестиций</b>	1,05	7,91
<b>Срок окупаемости проекта</b>	0,95 года	0,13 года
<b>Внутренняя ставка (норма) доходности</b>	4,95 %.	690,6 %.



**Спасибо за внимание!**